

第10回 受託販売素材入札案内

物 件 明 細 書

物件の展示場所 : 日高北部森林管理署 振内 山元土場

入札開催の日時 : 平成30年 2月22日(木) 13:15 開始 13:30 締切

入 札 場 所 : 札幌市中央区宮の森3条7丁目70番地
北海道森林管理局 3階 大会議室

主 催 : 北海道木材産業協同組合連合会
事務担当: 札幌地方木材協会
札幌市中央区北4条西5丁目1番地

TEL 011-251-3913

FAX 011-232-8405

< 留 意 事 項 >

- ※ 本物件は、持続可能な森林経営が営まれている森林から合法的に伐採されたものです。
入札物件一覧表の摘要欄に「間伐材」と記された物件について、「間伐材証明」を必要とする買受者は申し出願います。(申請期限は入札日以降、翌月末まで)
また、「間伐材等由来の木質バイオマス証明」が必要な買受者は申し出願います。(申請期限は入札日以降、翌月末まで)
- ※ 入札は、次頁の「入札規定」に基づき行いますので、前もってご高覧を賜り、山元土場で販売物件を熟覧のうえ、精々ご奮発してご入札くださいますよう、よろしく願い申し上げます。
なお、下記アドレスの北海道森林管理局ホームページに詳細が掲載されていますので、そちらも参考に願います。
<http://www.rinya.maff.go.jp/hokkaido/index.html>
- ※ 林道入り口ゲートには施錠していることから、物件の確認及び搬出の際は日高北部署(日高町)から鍵の番号等を確認のうえ入林願います。
(ゲートの開けっ放しは厳禁)なお、土・日・祝日は署が休みとなるため、前もって署へ連絡願います。
- ※ 降雨日、融雪期等の路面軟弱時は、路網保全のため搬出は行わないようご協力願います。
- ※ 狩猟期間中(平成29年10月1日から平成30年2月28日)の土曜日、日曜日、祝日は狩猟入林が解除となりますので、物件の搬出はご遠慮願います。
- ※ 各土場に至る林道・作業道については路面状態が悪く、融雪等で路面が軟弱になりやすいので、路面凍結が見込まれる3月末までを搬出期限とします。

日高北部森林管理署

沙流郡日高町栄町東2丁目258-3
TEL: (01457) -6-3151

- 1 入札方式 : (1) 投票入札方式とし、道木連の指定する入札書用紙を使用して、物件ごとに別葉として物件番号、入札金額など所定の事項を記入し入札してください。
ただし、従前使用していた札木連宛の入札書用紙についても当分の間有効とします。
なお、北海道森林管理局の入札書用紙で入札された方も有効とします。
- (2) 郵便入札の場合は、二重封筒の表に「郵便入札」と朱書し、数署応札される場合は各署名を記入した封筒に入札書を入れてください。
- 2月21日(水) 17時まで必着するよう配達証明をもって、
〒060-0004 札幌市中央区北4条西5丁目1
札幌地方木材協会気付
道木連 代表理事会長 松原 正和 あて郵送願います。
- 2 入札保証金 : (1) 入札保証金は10万円とし、入札開始の30分前までに現金又は金融機関の保証小切手で道木連に納付願います。この保証金は落札者のお買上げ代金に充当し、落札がない場合は返還します。
- (2) 前項にかかわらず、直前一年間において道木連と取引実績を有する方、又は国有林野事業林産物の一般競争参加資格(一般資格)を有する方については入札保証金の納付を免除します。
ただし、この場合の落札者が契約を締結しないときは違約金として落札金額の5%相当額を徴収します。
- 3 入札価格 : (1) 入札価格は100円単位とし、端数がある場合は切上げとします。
- (2) 消費税8%は代金請求のさいにお買上げ代金に加算しますので、入札に当たっては消費税を含まない一物件当たりの金額で入札願います。
- (3) 有効札の中の最高値をもって落札とし、最高値が複数、同額の場合は抽選により決定します。
- (4) 開札の結果、最低販売価格に達する札がないときは、原則として再入札を行います。
- 4 入札物件 : 入札物件の数量、長級、径級、品等は明細書どおりとし、異議申立ては受入れません。
- 5 代金の決済 : (1) お買上げ代金の決済期限は、平成30年3月5日(月)とし、現金又は金融機関による保証手形とします。
- (2) 支払保証手形の支払期日は、入札日から120日(平成30年6月21日(木))とし、支払保証手形の額面金額は、年利2.500%、期間110日の金利を含めた融機関による保証手形とします。
- (3) 約束手形の支払先は、〒060-0004 札幌市中央区北4条西5丁目1
北海道木材産業協同組合連合会
代表理事会長 松原 正和 とします。
- 6 物件の引渡 : 代金の納入が確認された後、又は約束手形の振出日以降速やかに通知致します。
- 7 搬出期限 : 平成30年3月31日

- 8 その他 : (1) 搬出期間を延長しようとする場合は、事前に連絡をすること。
また、その場合は、搬出延期料として当該延期期間1日につき、搬出延期物件に関わる販売代金の1000分の1に相当する金額を徴収します。
- (2) 入札参加者は、暴力団排除に関する誓約事項(別紙)について、入札前に確認しなければならず、入札書の提出をもってこれに同意したものとする。
暴力団排除に関する誓約事項(別紙)について、虚偽又はこれに反する行為が認められた入札は無効となる。
- (3) 入札参加資格は、「物品の製造契約、物品の購入契約及び役務等契約指名停止等措置要領」(平成10年1月14日付け9林野政第890号林野庁長官通知)、「工事請負契約指名停止等措置要領の制定について」(昭和59年6月11日付け59林野経第156号林野庁長官通知)に基づき指名停止を受け、林産物売り払いに係る競争参加資格に制限を受けている者については、その制限を受けている期間中でない者としします。
- (4) 上記以外の事項については、道木連及び地元の商習慣によることとします。

- 9 取引銀行 : (1) 北洋銀行 札幌駅南口支店(普) 0132529
- (2) 北海道銀行 道庁支店(普) 0677847
- (3) 大地みらい信用金庫 札幌支店(普) 0001352

口座名 北海道木材産業協同組合連合会 代表理事会長 松原 正和
TEL 011-251-0683

10 関係書類の閲覧場所及び問い合わせ先

事務担当：札幌地方木材協会(担当：半澤)
札幌市中央区北4条西5丁目1

TEL：011-251-3913
090-8637-0180(携帯)

別紙

暴力団排除に関する誓約事項

当社（個人である場合は私、団体である場合は当団体）は、下記1及び2のいずれにも該当せず、また、将来においても該当しないことを誓約します。

この誓約が虚偽であり、又はこの誓約に反したことにより、当方が不利益を被ることとなっても、異議は一切申し立てません。

また、貴殿の求めに応じ、当方の役員名簿（有価証券報告書に記載のもの。ただし、有価証券報告書を作成していない場合は、役職名、氏名及び生年月日の一覧表）を警察に提示することについて同意します。

記

1 契約の相手方として不適当な者

- (1) 法人等（個人、法人又は団体をいう。）の役員等（個人である場合はその者、法人である場合は役員又は支店若しくは営業所（常時契約を締結する事務所をいう。）の代表者、団体である場合は代表者、理事等、その他経営に実質的に関与している者をいう。以下同じ。）が、暴力団（暴力団員による不当な行為の防止等に関する法律（平成3年法律第77号）第2条第2号に規定する暴力団をいう。以下同じ。）又は暴力団員（同法第2条6号に規定する暴力団員をいう。以下同じ。）であるとき
- (2) 役員等が、自己、自社若しくは第三者の不正の利益を図る目的、又は第三者に損害を加える目的をもって、暴力団又は暴力団員を利用するなどしているとき
- (3) 役員等が、暴力団又は暴力団員に対して、資金等を供給し、又は便宜を供与するなど直接あるいは積極的に暴力団の維持、運営に協力し、若しくは関与しているとき
- (4) 役員等が、暴力団又は暴力団員であることを知りながらこれを不当に利用するなどしているとき
- (5) 役員等が、暴力団又は暴力団員と社会的に非難されるべき関係を有しているとき

2 契約の相手方として不適当な行為をする者

- (1) 暴力的な要求行為をする者
- (2) 法的に責任を超えた不当な要求行為を行う者
- (3) 取引に関して脅迫的な言動をし、又は暴力を用いる行為を行う者
- (4) 偽計又は威力を用いて契約担当官等の業務を妨害する行為を行う者
- (5) その他前各号に準ずる行為を行う者

上記事項について、入札書の提出をもって誓約します。

日高北部森林管理署委託販売物件一覧表

入札予定日 平成30年2月22日

物件番号	所在地	土場番号	樞番号	樹種	本数	材積(m ³)	m ³ 廻り	摘要欄	応札枚数	開札結果	
										二番札	一番札
138	振内山元	G6	G6-03	原料材L	層積	70.574	—	間伐材 換算率50.7% 2.40m			
139	振内山元	G7	G7-01	ドイツウヒ	146	40.573	0.278	間伐材 3.65m			
	振内山元	G7	G7-03	ドイツウヒ	76	20.579	0.271	間伐材 3.65m			
	計				222	61.152					
140	振内山元	G9	G9-01	原料材L	層積	128.372	—	間伐材 換算率50.7% 2.40m			
141	振内山元	G5	G5-04	原料材L	1,114	47.287	0.042	間伐材 2.40m			
142	振内山元	J4	J4-04	カラ原料材	層積	156.494	—	換算率61.1% 2.40m			
143	振内山元	J5	J5-02	エゾマツ	680	147.102	0.216	3.65m			
144	振内山元	J5	J5-04	低質材N	255	38.021	0.149	3.65m			
	振内山元	J5	J5-06	低質材N	348	89.504	0.257	3.65m			
	計				603	127.525					
145	振内山元	J5	J5-05	トドマツ	100	38.211	0.382	3.65m			
	振内山元	J5	J5-07	トドマツ	243	33.538	0.138	3.65m			
	計				343	71.749					
146	振内山元	J5	J5-08	トドマツ	495	168.605	0.341	3.65m			
147	振内山元	J5	J5-09	エゾマツ	582	118.730	0.204	3.65m			
148	振内山元	G13	G13-01	原料材L	層積	67.861	—	間伐材 換算率50.7% 2.40m			
合 計					4,039	1,165.451					

＊＊ 販売物件明細書 ＊＊

公売年度	公売回数	入札番号	評定番号
		138	29-02-001

北海道森林管理局
日高北部森林管理署

物件所在地		植番号	産地	樹種	林齢	材の区分	長級	径級	品等	本数	材積	単材積	摘要
振内山元		29- G6-03	振内	原料材L	45	原料材	2.40	1～200	原料材	0	70.574	0.000	
						樹種計				0	70.574	0.000	
						植計				0	70.574	0.000	
						評定番号計				0	70.574	0.000	

(単位:長級 m, 径級 cm, 材積 cm, 材積 m³)

＊＊ 販売物件明細書 ＊＊

公売年度	公売回数	入札番号	評定番号
		139	29-02-002

北海道森林管理局
日高北部森林管理署

物件所在地		植番号	産地	樹種	林齢	材の区分	長級	径級	品等	本数	材積	単材積	摘要
振内山元		29- G7-01	振内	ドイツトウヒ	45	一般材	3.65	18～18	込一般	6	0.708	0.118	
							3.65	20～22	込一般	30	4.845	0.162	
							3.65	24～28	込一般	67	16.632	0.248	
							3.65	30～46	込一般	43	18.388	0.428	
						樹種計				146	40.573	0.278	
						植計				146	40.573	0.278	
振内山元		29- G7-03	振内	ドイツトウヒ	45	一般材	3.65	16～18	込一般	7	0.801	0.114	
							3.65	20～22	込一般	15	2.438	0.163	
							3.65	24～28	込一般	26	6.553	0.252	
							3.65	30～44	込一般	28	10.787	0.385	
						樹種計				76	20.579	0.271	
						植計				76	20.579	0.271	
						評定番号計				222	61.152	0.275	

(単位:長級 m, 径級 cm, 材積 cm, 材積 m³)

*** 販売物件明細書 ***

公売年度	公売回数	入札番号	評定番号
		140	29-02-003

北海道森林管理局
日高北部森林管理署

物件所在地	植番号	産地	樹種	林齢	材の区分	長級	径級	品等	本数	材積	(単位:長級 m, 径級 cm, 材積 m ³)	
											単材積	摘要
振内山元	29-G9-01	振内	原料材L	45	原料材	2.40	1~200	原料材	0	128.372	0.000	
								樹種計	0	128.372	0.000	
								植計	0	128.372	0.000	
評定番号計									0	128.372	0.000	

*** 販売物件明細書 ***

公売年度	公売回数	入札番号	評定番号
		141	29-02-004

北海道森林管理局
日高北部森林管理署

物件所在地	植番号	産地	樹種	林齢	材の区分	長級	径級	品等	本数	材積	(単位:長級 m, 径級 cm, 材積 m ³)	
											単材積	摘要
振内山元	29-G5-04	振内	原料材L	45	原料材	2.40	6~32	原料材	1,114	47.287	0.042	
								樹種計	1,114	47.287	0.042	
								植計	1,114	47.287	0.042	
評定番号計									1,114	47.287	0.042	

*** 販売物件明細書 ***

公売年度	公売回数	入札番号	評定番号
		142	29-02-005

北海道森林管理局
日高北部森林管理署

物件所在地	植番号	産地	樹種	林齢	材の区分	長級	径級	品等	本数	材積	(単位:長級 m, 径級 cm, 材積 m ³)	
											単材積	摘要
振内山元	29-J4-04	振内	カラ原料材	57	原料材	2.40	1~100	原料材	0	156.494	0.000	
								樹種計	0	156.494	0.000	
								植計	0	156.494	0.000	
評定番号計									0	156.494	0.000	

*** 販売物件明細書 ***

公売年度	公売回数	入札番号	評定番号
		145	29-02-008

北海道森林管理局
日高北部森林管理署

物件所在地	植番号	産地	樹種	林齢	材の区分	長級	径級	品等	本数	材積	単材積	摘要
振内山元	29-J5-05	振内	トドマツ	57	一般材	3.65	24 ~ 28	込一般	32	8.039	0.251	
						3.65	30 ~ 38	込一般	59	24.673	0.418	
						3.65	40 ~ 44	込一般	9	5.499	0.611	
							樹種計	100	38.211	0.382		
							植	100	38.211	0.382		
振内山元	29-J5-07	振内	トドマツ	57	一般材	3.65	13 ~ 13	込一般	2	0.124	0.062	
						3.65	14 ~ 18	込一般	97	10.127	0.104	
						3.65	20 ~ 22	込一般	144	23.287	0.162	
							樹種計	243	33.538	0.138		
							植	243	33.538	0.138		
							評定番号計	343	71.749	0.209		

(単位:長級 m, 径級 cm, 材積 m³)

*** 販売物件明細書 ***

公売年度	公売回数	入札番号	評定番号
		146	29-02-009

北海道森林管理局
日高北部森林管理署

物件所在地	植番号	産地	樹種	林齢	材の区分	長級	径級	品等	本数	材積	単材積	摘要
振内山元	29-J5-08	振内	トドマツ	57	一般材	3.65	22 ~ 22	込一般	1	0.177	0.177	
						3.65	24 ~ 28	込一般	238	59.217	0.249	
						3.65	30 ~ 38	込一般	232	93.704	0.404	
						3.65	40 ~ 50	込一般	24	15.507	0.646	
							樹種計	495	168.605	0.341		
							植	495	168.605	0.341		
							評定番号計	495	168.605	0.341		

(単位:長級 m, 径級 cm, 材積 m³)

＊ ＊ 販売物件明細書 ＊ ＊

公売年度	公売回数	入札番号	評価番号
		147	29-02-010

北海道森林管理局
日高北部森林管理署

物件所在地		植番号	産地	樹種	林齢	材の区分	長級	径級	品等	本数	材積	単材積	摘 要
振内山元		29-J5-09	振内	エゾマツ	57	一般材	3.65	13～18	込一般	3	0.186	0.062	
							3.65	14～18	込一般	169	16.590	0.098	
							3.65	20～22	込一般	148	23.995	0.162	
							3.65	24～28	込一般	173	42.490	0.246	
							3.65	30～38	込一般	83	31.525	0.380	
							3.65	40～48	込一般	6	3.944	0.657	
				樹種					計	582	118.730	0.204	
				植					計	582	118.730	0.204	
									評定番号計	582	118.730	0.204	

(単位：長級 m, 径級 cm, 材積 m³)

＊ ＊ 販売物件明細書 ＊ ＊

公売年度	公売回数	入札番号	評価番号
		148	29-02-011

北海道森林管理局
日高北部森林管理署

物件所在地		植番号	産地	樹種	林齢	材の区分	長級	径級	品等	本数	材積	単材積	摘 要
振内山元		29-G13-01	振内	原料材L	45	原料材	2.40	1～200	原料材	0	67.861	0.000	
									樹種	計	67.861	0.000	
									植	計	67.861	0.000	
									評定番号計	0	67.861	0.000	

(単位：長級 m, 径級 cm, 材積 m³)

入札番号	139	極番号	G7-01
所在地	振内	樹種	ドイツウヒ
長級	径級	本数	材積
3.65	18	6	0.708
	20	15	2.190
	22	15	2.655
	24	22	4.620
	26	22	5.434
	28	23	6.578
	30	12	3.948
	32	9	3.366
	34	8	3.376
	36	5	2.365
	38	3	1.581
	40	4	2.336
	42	1	0.644
	46	1	0.772
	28	9	1.692
	30	2	0.432
	32	1	0.246
34	2	0.554	
計		146	40.573

入札番号	139	極番号	G7-03
所在地	振内	樹種	ドイツウヒ
長級	径級	本数	材積
3.65	16	1	0.093
	18	6	0.708
	20	7	1.022
	22	8	1.416
	24	7	1.470
	26	9	2.223
	28	10	2.860
	30	16	5.264
	32	4	1.496
	34	3	1.266
	36	1	0.473
	38	3	1.581
	44	1	0.707
計		76	20.579

入札番号	141	極番号	G5-04
所在地	振内	樹種	原料材L
長級	径級	本数	材積
2.40	6	13	0.117
	7	15	0.180
	8	62	0.930
	9	115	2.185
	10	156	3.744
	11	122	3.538
	12	141	4.935
	13	108	4.428
	14	162	7.614
	16	78	4.758
	18	56	4.368
	20	38	3.648
	22	22	2.552
	24	15	2.070
	26	3	0.486
	28	3	0.564
	30	2	0.432
32	3	0.738	
計		1,114	47.287

入札番号	143	極番号	J5-02
所在地	振内	樹種	エゾマツ
長級	径級	本数	材積
3.65	14	27	1.944
	16	73	6.789
	18	67	7.906
	20	86	12.556
	22	93	16.461
	24	83	17.430
	26	66	16.302
	28	53	15.158
	30	51	16.779
	32	28	10.472
	34	27	11.394
	36	13	6.149
	38	6	3.162
	40	4	2.336
	42	1	0.644
	44	1	0.707
	50	1	0.913
計		680	147.102

入札番号	144	極番号	J5-04
所在地	振内	樹種	低質材N
長級	径級	本数	材積
3.65	13	4	0.248
	14	32	2.304
	16	58	5.394
	18	45	5.310
	20	36	5.256
	22	24	4.248
	24	23	4.830
	26	10	2.470
	28	11	3.146
	30	7	2.303
	32	2	0.748
	36	1	0.473
	40	1	0.584
44	1	0.707	
計		255	38.021

入札番号	144	極番号	J5-06
所在地	振内	樹種	低質材N
長級	径級	本数	材積
3.65	14	11	0.792
	16	19	1.767
	18	30	3.540
	20	35	5.110
	22	43	7.611
	24	39	8.190
	26	33	8.151
	28	39	11.154
	30	31	10.199
	32	15	5.610
	34	15	6.330
	36	12	5.676
	38	11	5.797
	40	8	4.672
	42	5	3.220
	46	1	0.772
	50	1	0.913
計		348	89.504

入札番号	145	樺番号	J5-05
所在地	振内	樹種	トドマツ
長級	径級	本数	材積
3.65	24	9	1.890
	26	11	2.717
	28	12	3.432
	30	8	2.632
	32	14	5.236
	34	20	8.440
	36	11	5.203
	38	6	3.162
	40	6	3.504
	42	2	1.288
	44	1	0.707
計		100	38.211

入札番号	145	樺番号	J5-07
所在地	振内	樹種	トドマツ
長級	径級	本数	材積
3.65	13	2	0.124
	14	14	1.008
	16	27	2.511
	18	56	6.608
	20	71	10.366
	22	73	12.921
	計		243

入札番号	146	樺番号	J5-08
所在地	振内	樹種	トドマツ
長級	径級	本数	材積
3.65	22	1	0.177
	24	79	16.590
	26	73	18.031
	28	86	24.596
	30	60	19.740
	32	64	23.936
	34	44	18.568
	36	42	19.866
	38	22	11.594
	40	10	5.840
	42	9	5.796
	44	2	1.414
	46	2	1.544
	50	1	0.913
計		495	168.605

入札番号	147	樺番号	J5-09
所在地	振内	樹種	エゾマツ
長級	径級	本数	材積
3.65	13	3	0.186
	14	37	2.664
	16	66	6.138
	18	66	7.788
	20	71	10.366
	22	77	13.629
	24	55	11.550
	26	72	17.784
	28	46	13.156
	30	32	10.528
	32	27	10.098
	34	11	4.642
	36	11	5.203
	38	2	1.054
	40	3	1.752
42	1	0.644	
44	1	0.707	
48	1	0.841	
計		582	118.730

入札番号	■■■■	樺番号	■■■■
所在地	■■■■	樹種	■■■■
長級	径級	本数	材積
計			

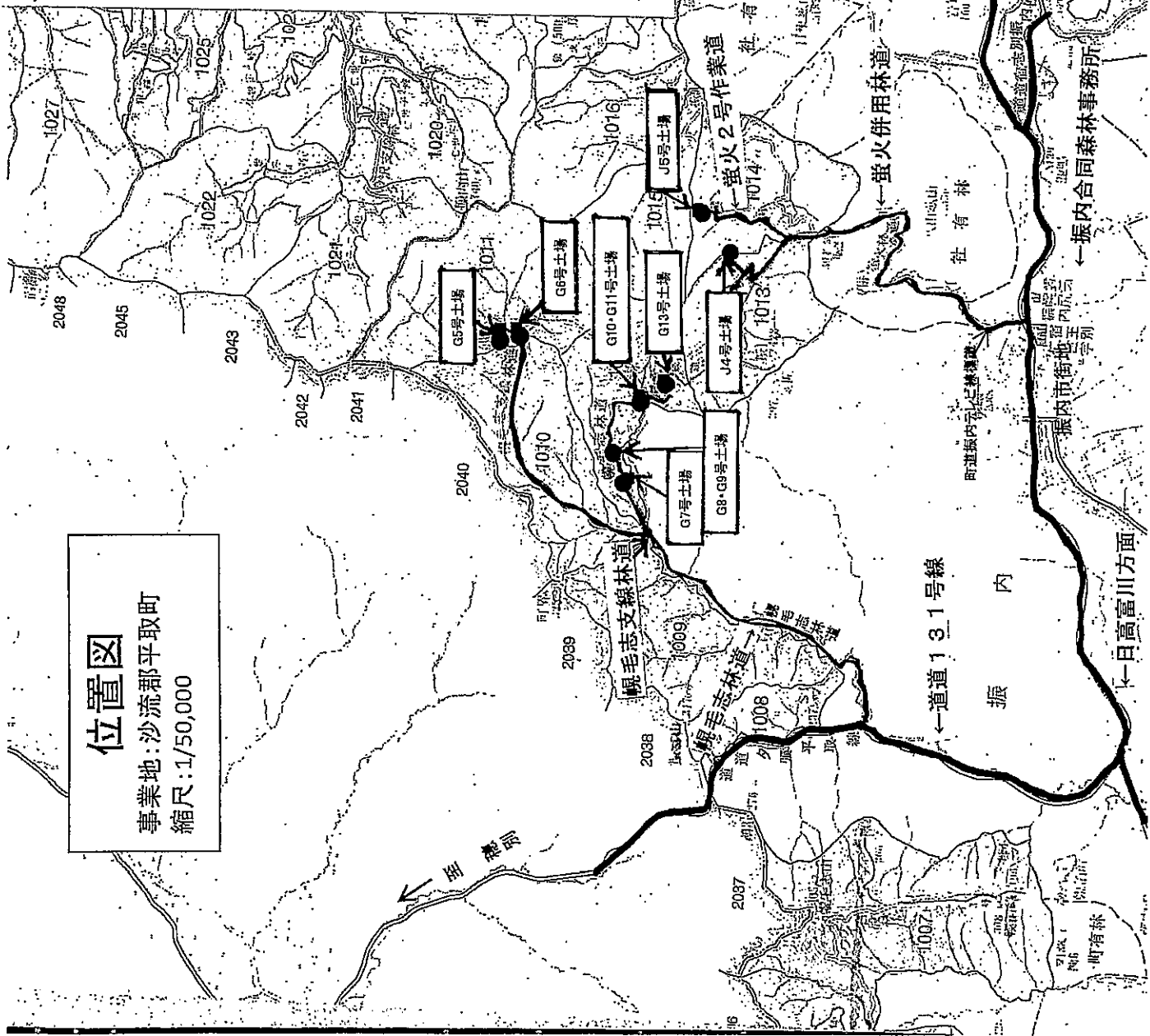
入札番号	■■■■	樺番号	■■■■
所在地	■■■■	樹種	■■■■
長級	径級	本数	材積
計			

日高北部森林管理署 振内 山元土場 位置図

当該土場へは、平取町振内市街から国道237号線を日高町富川方面へ約4.3Km程度進み道道131号線(道道夕張平取線)を右折し、むかわ町穂別方面へ約2.4Km程度進んだ地点の幌毛志林道へ入るとG7号からG13号土場へ至る。また、G5号・G6号土場へは幌毛志支線林道(ゲート有り)を約2.7Km程度進むとG5号・G6号土場がある。

J4号・J5号土場へは、振内市街の町道振内町中央線に入り(八田建設(株)自動車整備工場の看板有り)約300m程度進み右折して町道振内テレビ線に入り約4Km地点の右手の作業道に入った先にJ4号土場がある。また、同線の約3.6Km地点の右手にある蛍火2号作業道に入った先にJ5号土場がある。

なお、林道入り口ゲートには施錠しており、署において鍵のナンバー等を確認して入林願います。



位置図
事業地: 沙流郡平取町
縮尺: 1/50,000