

第6回 受託販売素材入札案内

物 件 明 細 書

物件の展示場所 : 日高北部森林管理署 貫気別 山元土場

入札開催の日時 : 平成30年 9月20日(木) 13:15 開始 13:30 締切

入 札 場 所 : 札幌市中央区宮の森3条7丁目70番地
北海道森林管理局 3階 大会議室

主 催 : 北海道木材産業協同組合連合会
事務担当: 札幌地方木材協会
札幌市中央区北3条西7丁目5番地1

TEL 011-251-3913

FAX 011-232-8405

< 留 意 事 項 >

※ 本物件は、持続可能な森林経営が営まれている森林から合法的に伐採されたものです。

入札物件一覧表の摘要欄に「間伐材」と記された物件について、「間伐材証明」を必要とする買受者は申し出願います。(申請期限は入札日以降、翌月末まで)

また、「間伐材等由来の木質バイオマス証明」が必要な買受者は申し出願います。(申請期限は入札日以降、翌月末まで)

※ 入札は、次頁の「入札規定」に基づき行いますので、前もってご高覧を賜り、山元土場で販売物件を熟覧のうえ、精々ご奮発してご入札くださいますよう、よろしくお願ひ申しあげます。

なお、下記アドレスの北海道森林管理局ホームページに詳細が掲載されていますので、そちらも参考に願います。

<http://www.rinya.maff.go.jp/hokkaido/index.html>

※ 林道入り口ゲートには施錠していることから、物件の確認及び搬出の際は日高北部署(日高町)から鍵の番号等を確認のうえ入林願います。

(ゲートの開けっ放しは厳禁)なお、土・日・祝日は署が休みとなるため、前もって署へ連絡願います。

※ 降雨日、融雪期等の路面軟弱時は、路網保全のため搬出は行わないようご協力願います。

※ 狩猟期間中(平成30年10月1日から平成31年2月28日)の土曜日、日曜日、祝日、年末年始は狩猟入林が解除となりますので、物件の搬出作業はご遠慮願います。

日高北部森林管理署

沙流郡日高町栄町東2丁目258-3

TEL: (01457) - 6-3151

- 1 入札方式 : (1) 投票入札方式とし、道木連の指定する入札書用紙を使用して、物件ごとに別葉として物件番号、入札金額など所定の事項を記入し入札してください。
ただし、従前使用していた札木連宛の入札書用紙についても当分の間有効とします。
なお、北海道森林管理局の入札書用紙で入札された方も有効とします。
- (2) 郵便入札の場合は、二重封筒の表に「郵便入札」と朱書き、数署応札される場合は各署名を記入した封筒に入札書を入れてください。
- 9月19日(水) 17時まで必着するよう配達証明をもって、
- 〒060-0003 札幌市中央区北3条西7丁目5番地1
札幌地方木材協会気付
道木連 代表理事会長 松原 正和 あて郵送願います。
- 2 入札保証金 : (1) 入札保証金は10万円とし、入札開始の30分前までに現金又は金融機関の保証小切手で道木連に納付願います。この保証金は落札者のお買上げ代金に充当し、落札がない場合は返還します。
- (2) 前項にかかわらず、直前一年間において道木連と取引実績を有する方、又は国有林野事業林産物の一般競争参加資格(一般資格)を有する方については入札保証金の納付を免除します。
ただし、この場合の落札者が契約を締結しないときは違約金として落札金額の5%相当額を徴収します。
- 3 入札価格 : (1) 入札価格は100円単位とし、端数がある場合は切上げとします。
- (2) 消費税8%は代金請求のさいにお買上げ代金に加算しますので、入札に当たっては消費税を含まない一物件当たりの金額で入札願います。
- (3) 有効札の中の最高値をもって落札とし、最高値が複数、同額の場合は抽選により決定します。
- (4) 開札の結果、最低販売価格に達する札がないときは、原則として再入札を行います。
- 4 入札物件 : 入札物件の数量、長級、径級、品等は明細書どおりとし、異議申立ては受入れません。
- 5 代金の決済 : (1) お買上げ代金の決済期限は、平成30年10月1日(月)とし、現金又は金融機関による保証手形とします。
- (2) 支払保証手形の支払期日は、入札日から120日(平成31年1月17日(木))とし、支払保証手形の額面金額は、年利2.500%、期間110日の金利を含めた融機関による保証手形とします。
- (3) 約束手形の支払先は、〒060-0003 札幌市中央区北3条西7丁目5番地1
北海道木材産業協同組合連合会
代表理事会長 松原 正和 とします。
- 6 物件の引渡 : 代金の納入が確認された後、又は約束手形の振出日以降速やかに通知致します。
- 7 搬出期限 : 平成31年1月31日

- 8 その他 : (1) 搬出期間を延長しようとする場合は、事前に連絡をすること。
また、その場合は、搬出延期料として当該延期期間1日につき、搬出延期物件に関わる販売代金の1000分の1に相当する金額を徴収します。
- (2) 入札参加者は、暴力団排除に関する誓約事項（別紙）について、入札前に確認しなければならず、入札書の提出をもってこれに同意したものとする。
暴力団排除に関する誓約事項（別紙）について、虚偽又はこれに反する行為が認められた入札は無効となる。
- (3) 入札参加資格は、「物品の製造契約、物品の購入契約及び役務等契約指名停止等措置要領」（平成10年1月14日付け9林野政第890号林野庁長官通知）、「工事請負契約指名停止等措置要領の制定について」（昭和59年6月11日付け59林野経第156号林野庁長官通知）に基づき指名停止を受け、林産物売り払いに係る競争参加資格に制限を受けている者については、その制限を受けている期間中でない者としします。
- (4) 上記以外の事項については、道木連及び地元の商習慣によることとしします。

- 9 取引銀行 : (1) 北洋銀行 札幌駅南口支店（普）0132529
- (2) 北海道銀行 道庁支店（普）0677847
- (3) 大地みらい信用金庫 札幌支店（普）0001352

口座名 北海道木材産業協同組合連合会 代表理事会長 松原 正和
TEL 011-251-0683

10 関係書類の閲覧場所及び問い合わせ先

事務担当：札幌地方木材協会（担当：半澤）
札幌市中央区北3条西7丁目5番地1

TEL：011-251-3913
090-8637-0180（携帯）

別紙

暴力団排除に関する誓約事項

当社（個人である場合は私、団体である場合は当団体）は、下記1及び2のいずれにも該当せず、また、将来においても該当しないことを誓約します。

この誓約が虚偽であり、又はこの誓約に反したことにより、当方が不利益を被ることとなっても、異議は一切申し立てません。

また、貴殿の求めに応じ、当方の役員名簿（有価証券報告書に記載のもの。ただし、有価証券報告書を作成していない場合は、役職名、氏名及び生年月日の一覧表）を警察に提示することについて同意します。

記

1 契約の相手方として不適当な者

- (1) 法人等（個人、法人又は団体をいう。）の役員等（個人である場合はその者、法人である場合は役員又は支店若しくは営業所（常時契約を締結する事務所をいう。）の代表者、団体である場合は代表者、理事等、その他経営に実質的に関与している者をいう。以下同じ。）が、暴力団（暴力団員による不当な行為の防止等に関する法律（平成3年法律第77号）第2条第2号に規定する暴力団をいう。以下同じ。）又は暴力団員（同法第2条6号に規定する暴力団員をいう。以下同じ。）であるとき
- (2) 役員等が、自己、自社若しくは第三者の不正の利益を図る目的、又は第三者に損害を加える目的をもって、暴力団又は暴力団員を利用するなどしているとき
- (3) 役員等が、暴力団又は暴力団員に対して、資金等を供給し、又は便宜を供与するなど直接あるいは積極的に暴力団の維持、運営に協力し、若しくは関与しているとき
- (4) 役員等が、暴力団又は暴力団員であることを知りながらこれを不当に利用するなどしているとき
- (5) 役員等が、暴力団又は暴力団員と社会的に非難されるべき関係を有しているとき

2 契約の相手方として不適当な行為をする者

- (1) 暴力的な要求行為をする者
- (2) 法的に責任を超えた不当な要求行為を行う者
- (3) 取引に関して脅迫的な言動をし、又は暴力を用いる行為を行う者
- (4) 偽計又は威力を用いて契約担当官等の業務を妨害する行為を行う者
- (5) その他前各号に準ずる行為を行う者

上記事項について、入札書の提出をもって誓約します。

日高北部森林管理署委託販売物件一覧表

入札予定日

平成30年9月20日

物件 番号	所在地	土場 番号	柵番号	樹種	本数	材積 (m ³)	m ³ 廻り	摘要欄	応札 枚数	開札結果	
										二番札	一番札
93	貫気別山元	K7	K7-02	低質材N	99	24.542	0.248	間伐材 3.65m			
	貫気別山元	K7	K7-04	トドマツ	323	77.486	0.240	間伐材 3.65m			
	計				422	102.028	0.242				
94	貫気別山元	K7	K7-03	低質材N	589	52.126	0.088	間伐材 3.65m			
	貫気別山元	K7	K7-05	トドマツ	654	71.809	0.110	間伐材 3.65m			
	計				1,243	123.935	0.100				
95	貫気別山元	K7	K7-07	原料材L	244	9.954	0.041	間伐材 2.4m			
	貫気別山元	K10	K10-03	原料材L	278	15.283	0.055	間伐材 2.4m			
	計				522	25.237	0.048				
96	貫気別山元	K9	K9-01	トドマツ	1,524	178.073	0.117	間伐材 3.65m			
97	貫気別山元	K9	K9-02	トドマツ	1,055	285.439	0.271	間伐材 3.65m			
98	貫気別山元	K9	K9-03	低質材N	852	77.545	0.091	間伐材 3.65m			
99	貫気別山元	K9	K9-04	低質材N	297	82.339	0.277	間伐材 3.65m			
100	貫気別山元	K10	K10-04	トドマツ	293	88.212	0.301	間伐材 3.65m			
合 計					6,208	962.808					

＊ ＊ 販売物件明細書 ＊ ＊

公売年度	公売回数	入札番号	評定番号
		93	30-09-001

北海道森林管理局
日高北部森林管理署

物件所在地		植番号	産地	樹種	林齢	材の区分	長級	径級	品等	本数	材積	単材積	摘 要
貫気別山元		30- K7-02	貫気別	低質材N	37	低質材	3.65	20～40	低質材	99	24.542	0.248	
									樹種計	99	24.542	0.248	
									植計	99	24.542	0.248	
貫気別山元		30- K7-04	貫気別	トドマツ	37	一般材	3.65	20～22	込一般	59	10.350	0.175	
							3.65	24～28	込一般	225	53.486	0.238	
							3.65	30～34	込一般	39	13.650	0.350	
									樹種計	323	77.486	0.240	
									植計	323	77.486	0.240	
									評定番号計	422	102.028	0.242	

(単位：長級 m, 径級 cm, 材積 m³)

＊ ＊ 販売物件明細書 ＊ ＊

公売年度	公売回数	入札番号	評定番号
		94	30-09-002

北海道森林管理局
日高北部森林管理署

物件所在地		植番号	産地	樹種	林齢	材の区分	長級	径級	品等	本数	材積	単材積	摘 要
貫気別山元		30- K7-03	貫気別	低質材N	37	低質材	3.65	9～18	低質材	509	39.420	0.077	
							3.65	20～30	低質材	80	12.706	0.159	
									樹種計	589	52.126	0.088	
									植計	589	52.126	0.088	
貫気別山元		30- K7-05	貫気別	トドマツ	37	一般材	3.65	10～13	込一般	81	4.478	0.055	
							3.65	14～18	込一般	376	36.689	0.098	
							3.65	20～22	込一般	190	29.135	0.153	
							3.65	24～26	込一般	7	1.507	0.215	
									樹種計	654	71.809	0.110	
									植計	654	71.809	0.110	
									評定番号計	1,243	123.935	0.100	

(単位：長級 m, 径級 cm, 材積 m³)

＊＊ 販売物件明細書 ＊＊

公売年度	公売回数	入札番号	評定番号
		95	30-09-003

北海道森林管理局
日高北部森林管理署

				(単位：長級 m, 径級 cm, 材積 m ³)								
物件所在地	植番号	産地	樹種	林齢	材の区分	長級	径級	品等	本数	材積	単材積	摘 要
貫気別山元	30-K7-07	貫気別	原料材L	37	原料材	2.40	7～24	原料材	244	9.954	0.041	
							樹種計	計	244	9.954	0.041	
							植	計	244	9.954	0.041	
貫気別山元	30-K10-03	貫気別	原料材L	37	原料材	2.40	7～40	原料材	278	15.283	0.055	
							樹種計	計	278	15.283	0.055	
							植	計	278	15.283	0.055	
							評定番号計	計	522	25.237	0.048	

＊＊ 販売物件明細書 ＊＊

公売年度	公売回数	入札番号	評定番号
		96	30-09-004

北海道森林管理局
日高北部森林管理署

				(単位：長級 m, 径級 cm, 材積 m ³)								
物件所在地	植番号	産地	樹種	林齢	材の区分	長級	径級	品等	本数	材積	単材積	摘 要
貫気別山元	30-K9-01	貫気別	トドマツ	37	一般材	3.65	10～13	込一般	128	7.031	0.055	
						3.65	14～18	込一般	852	84.281	0.099	
						3.65	20～22	込一般	518	81.301	0.157	
						3.65	24～24	込一般	26	5.460	0.210	
							樹種計	計	1,524	178.073	0.117	
							植	計	1,524	178.073	0.117	
							評定番号計	計	1,524	178.073	0.117	

＊＊ 販売物件明細書 ＊＊

公売年度	公売回数	入札番号	評定番号
		97	30-09-005

北海道森林管理局
日高北部森林管理署

物件所在地	植番号	産地	樹種	林齢	材の区分	長級	径級	品等	本数	材積	単材積	(単位:長級 m, 径級 cm, 材積 m ³)	
												摘	要
貫気別山元	30-K9-02	貫気別	トドマツ	37	一般材	3.65	20~22	込一般	164	28.346	0.173		
						3.65	24~28	込一般	625	152.158	0.243		
						3.65	30~38	込一般	252	96.273	0.382		
						3.65	40~44	込一般	14	8.662	0.619		
					樹種計			1,055	285.439	0.271			
					植			1,055	285.439	0.271			
					評定番号計			1,055	285.439	0.271			

＊＊ 販売物件明細書 ＊＊

公売年度	公売回数	入札番号	評定番号
		98	30-09-006

北海道森林管理局
日高北部森林管理署

物件所在地	植番号	産地	樹種	林齢	材の区分	長級	径級	品等	本数	材積	単材積	(単位:長級 m, 径級 cm, 材積 m ³)	
												摘	要
貫気別山元	30-K9-03	貫気別	低質材N	37	低質材	3.65	9~18	低質材	706	54.335	0.077		
						3.65	20~26	低質材	146	23.210	0.159		
							樹種計	852	77.545	0.091			
					植			852	77.545	0.091			
					評定番号計			852	77.545	0.091			

＊ ＊ 販売物件明細書 ＊ ＊

公売年度	公売回数	入札番号	評定番号
		99	30-09-007

北海道森林管理局
日高北部森林管理署

				(単位：長級 m, 径級 cm, 材積 m ³)								
物件所在地	植番号	産地	樹種	林齢	材の区分	長級	径級	品等	本数	材積	単材積	摘 要
貫気別山元	30-K9-04	貫気別	低質材N	37	低質材	3.65	20～46	低質材	297	82.339	0.277	
					樹種計				297	82.339	0.277	
					樹種計				297	82.339	0.277	
					評定番号計				297	82.339	0.277	

＊ ＊ 販売物件明細書 ＊ ＊

公売年度	公売回数	入札番号	評定番号
		100	30-09-008

北海道森林管理局
日高北部森林管理署

				(単位：長級 m, 径級 cm, 材積 m ³)								
物件所在地	植番号	産地	樹種	林齢	材の区分	長級	径級	品等	本数	材積	単材積	摘 要
貫気別山元	30-K10-04	貫気別	トドマン	37	一般材	3.65	20～22	込一般	36	6.248	0.174	
						3.65	24～28	込一般	148	36.381	0.246	
						3.65	30～38	込一般	100	39.887	0.399	
						3.65	40～48	込一般	9	5.696	0.633	
					樹種計				293	88.212	0.301	
					樹種計				293	88.212	0.301	
					評定番号計				293	88.212	0.301	

入札番号	93	桧番号	K7-02
所在地	貫気別	樹種	低質材N
長級	径級	本数	材積
3.65	20	4	0.584
	22	16	2.832
	24	31	6.510
	26	17	4.199
	28	13	3.718
	30	12	3.948
	32	1	0.374
	34	3	1.266
	38	1	0.527
	40	1	0.584
計		99	24.542

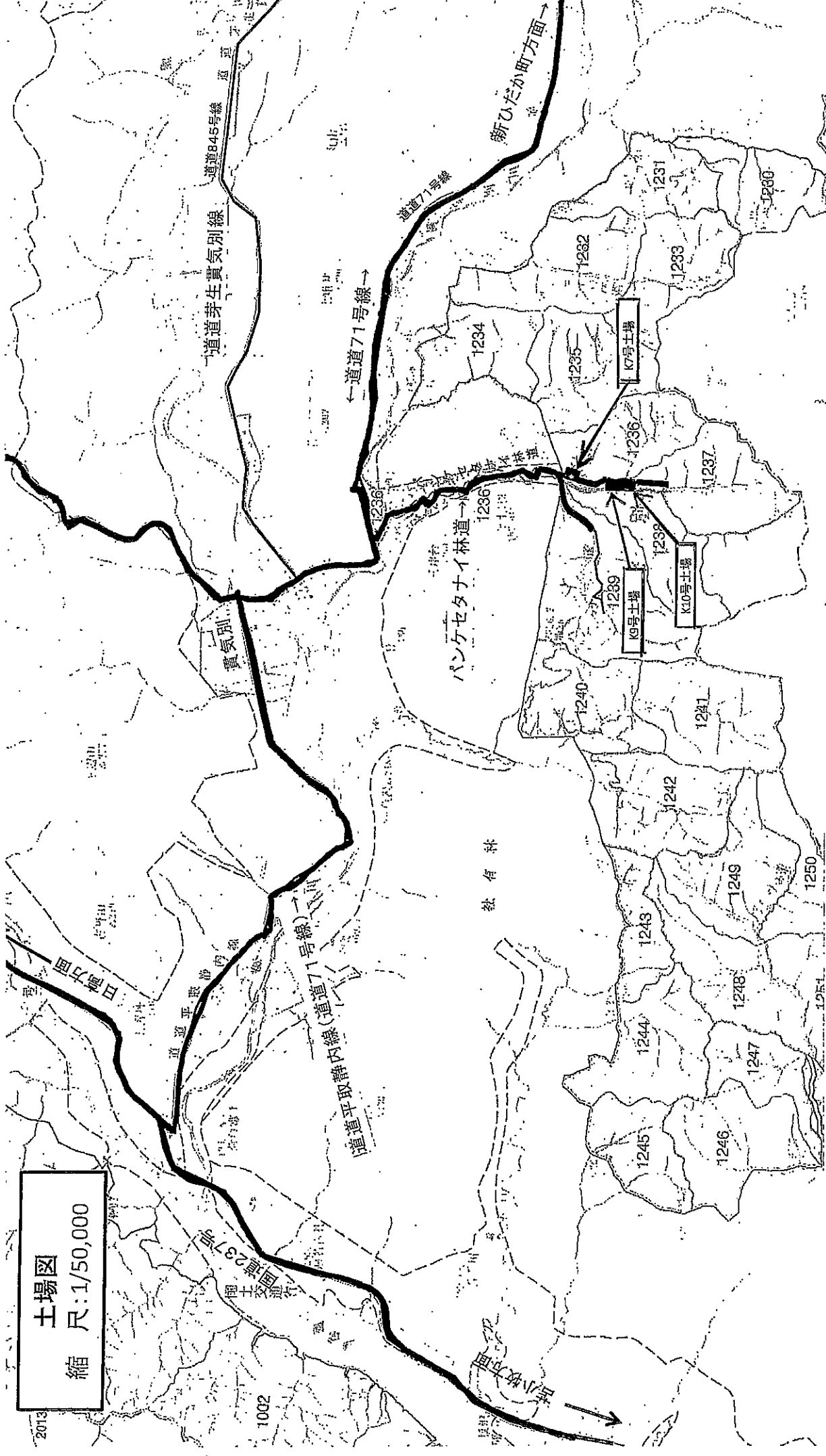
入札番号	93	桧番号	K7-04
所在地	貫気別	樹種	トドマツ
長級	径級	本数	材積
3.65	20	3	0.438
	22	56	9.912
	24	106	22.260
	26	72	17.784
	28	47	13.442
	30	24	7.896
	32	12	4.488
	34	3	1.266
計		323	77.486

入札番号	94	桧番号	K7-03	
所在地	貫気別	樹種	低質材N	
長級	径級	本数	材積	
3.65	9	3	0.090	
	10	7	0.259	
	11	30	1.320	
	12	75	3.975	
	13	67	4.154	
	14	134	9.648	
	16	112	10.416	
	18	81	9.558	
	20	55	8.030	
	22	21	3.717	
	24	3	0.630	
	30	1	0.329	
	計		589	52.126

入札番号	94	桧番号	K7-05
所在地	貫気別	樹種	トドマツ
長級	径級	本数	材積
3.65	10	7	0.259
	11	9	0.396
	12	23	1.219
	13	42	2.604
	14	99	7.128
	16	125	11.625
	18	152	17.936
	20	145	21.170
	22	45	7.965
	24	6	1.260
26	1	0.247	
計		654	71.809

入札番号	95	桧番号	K7-07	
所在地	貫気別	樹種	原料材L	
長級	径級	本数	材積	
2.40	7	4	0.048	
	8	9	0.135	
	9	20	0.380	
	10	30	0.720	
	11	28	0.812	
	12	42	1.470	
	13	27	1.107	
	14	38	1.786	
	16	22	1.342	
	18	14	1.092	
	20	6	0.576	
	22	3	0.348	
	24	1	0.138	
	計		244	9.954

入札番号	95	桧番号	K10-03
所在地	貫気別	樹種	原料材L
長級	径級	本数	材積
2.40	7	3	0.036
	8	4	0.060
	9	20	0.380
	10	15	0.360
	11	28	0.812
	12	32	1.120
	13	35	1.435
	14	36	1.692
	16	40	2.440
	18	28	2.184
	20	18	1.728
	22	7	0.812
	24	3	0.414
	26	3	0.486
	28	5	0.940
40	1	0.384	
計		278	15.283



土場図
縮尺: 1/50,000

日高北部森林管理署 貫気別 山土場 位置図

日高町から国道237号線を苫小牧方面へ進み、振内町を越え約10km進み、平取町荷負を左折すると道道71号線があり、道道71号線を道なりに6.6kmほど進み貫気別の交差点を右折し2kmほど進み右折するとパンケセタナイ林道。パンケセタナイ林道を道なりに2.4kmほど進み、橋を越えると左側にK7号土場。更に道なりに進むと右側にK9・K10号土場に至る。
なお、林道入口ゲートには施錠しており、署において番号等を確認の上入林願います。