

第10回 受託販売素材入札案内

物件明細書

物件の展示場所 : 日高南部森林管理署 御園西、三石、東川 山元土場
入札開催の日時 : 平成31年 1月24日(木) 13:15 開始 13:30 締切
入札場所 : 札幌市中央区宮の森3条7丁目70番地
北海道森林管理局 3階 大会議室
主催 : 北海道木材産業協同組合連合会
事務担当 : 札幌地方木材協会
札幌市中央区北3条西7丁目5番地1
TEL 011-251-3913 FAX 011-232-8405

< 留意事項 >

- ※ 本物件は、持続可能な森林経営が営まれている森林から合法的に伐採されたものです。
入札物件一覧表の摘要欄に「間伐材」と記された物件について、「間伐材証明」を必要とする買受者は申し出願います。(申請期限は入札日以降、翌月末まで)
また、「間伐材等由来の木質バイオマス証明」が必要な買受者は申し出願います。(申請期限は入札日以降、翌月末まで)
- ※ 入札は、次頁の「入札規定」に基づき行いますので、前もってご高覧を賜り山元土場で販売物件を熟覧のうえ、精々ご奮発してご入札くださいますようよろしくお願い申し上げます。
なお、下記アドレスの北海道森林管理局ホームページに詳細が掲載されていますので、そちらも参考に願います。
<http://www.rinya.maff.go.jp/hokkaido/index.html>
- ※ 山元土場へのゲートに施錠がしてあることから、署にて鍵の番号等を確認の上入林願います。(施錠の開けたままの入林を禁じます)
なお、平日以外の土・日・祝日の入林は事前に署へ連絡のうえ、入林願います。
- ※ 降雨時及び降雨直後の搬出は見合わせるようお願いいたします。
なお、降雨時等に搬出し道路の損壊等があった場合は原状回復をお願いいたします。
- ※ 冬期間搬出の際は除雪を行います。事前に搬出予定日をお知らせ下さい。
機械の手配等の都合により、除雪を開始するまでに日数がかかる場合がありますので、早めにご連絡ください。
- ※ 杭で柵を止めている場合は、土場に杭が放置されないよう、抜いて邪魔にならない場所へ寄せるか搬出していただくようお願いいたします。
- ※ 運材の事前に、必ず日高南部森林管理署資源活用担当へ連絡してください。
- ※ 猟銃による狩猟禁止措置のため、1月15日以降、林道ゲート錠を変更するので、必ず署において鍵の番号を確認してください。

日高南部森林管理署

日高郡新ひだか町静内緑町5丁目6-5
TEL 0146-42-1615 FAX 0146-42-1616

- 1 入札方式 : (1) 投票入札方式とし、道木連の指定する入札書用紙を使用して、物件ごとに別葉として物件番号、入札金額など所定の事項を記入し入札してください。
ただし、従前使用していた札木連宛の入札書用紙についても当分の間有効とします。
なお、北海道森林管理局の入札書用紙で入札された方も有効とします。
- (2) 郵便入札の場合は、二重封筒の表に「郵便入札」と朱書し、数署応札される場合は各署名を記入した封筒に入札書を入れてください。
- 1月23日(水) 17時まで必着するよう配達証明をもって、
〒060-0003 札幌市中央区北3条西7丁目5番地1
札幌地方木材協会気付
道木連 代表理事会長 松原 正和 あて郵送願います。
- 2 入札保証金 : (1) 入札保証金は10万円とし、入札開始の30分前までに現金又は金融機関の保証小切手で道木連に納付願います。この保証金は落札者のお買上げ代金に充当し、落札がない場合は返還します。
- (2) 前項にかかわらず、直前一年間において道木連と取引実績を有する方、又は国有林野事業林産物の一般競争参加資格（一般資格）を有する方については入札保証金の納付を免除します。
ただし、この場合の落札者が契約を締結しないときは違約金として落札金額の5%相当額を徴収します。
- 3 入札価格 : (1) 入札価格は100円単位とし、端数がある場合は切上げとします。
- (2) 消費税8%は代金請求のさいにお買上げ代金に加算しますので、入札に当たっては消費税を含まない一物件当たりの金額で入札願います。
- (3) 有効札の中の最高値をもって落札とし、最高値が複数、同額の場合は抽選により決定します。
- (4) 開札の結果、最低販売価格に達する札がないときは、原則として再入札を行います。
- 4 入札物件 : 入札物件の数量、長級、径級、品等は明細書どおりとし、異議申立ては受入れません。
- 5 代金の決済 : (1) お買上げ代金の決済期限は、平成31年2月4日(月)とし、現金又は金融機関による保証手形とします。
- (2) 支払保証手形の支払期日は、入札日から120日（平成31年5月23日(木)）とし、支払保証手形の額面金額は、年利2.500%、期間110日の金利を含めた融機関による保証手形とします。
- (3) 約束手形の支払先は、〒060-0003 札幌市中央区北3条西7丁目5番地1
北海道木材産業協同組合連合会
代表理事会長 松原 正和 とします。
- 6 物件の引渡 : 代金の納入が確認された後、又は約束手形の振出日以降速やかに通知致します。
- 7 搬出期限 : 東川、三石F2土場 =平成31年3月31日
御園西、三石F3、4土場=平成31年5月30日
- ※運材の事前に必ず日高南部森林管理署資源活用担当(TEL 0146-42-1615)へ連絡してください

- 8 その他 : (1) 搬出期間を延長しようとする場合は、事前に連絡をすること。
また、その場合は、搬出延期料として当該延期期間1日につき、搬出延期物件に関わる販売代金の1000分の1に相当する金額を徴収します。
- (2) 入札参加者は、暴力団排除に関する誓約事項（別紙）について、入札前に確認しなければならず、入札書の提出をもってこれに同意したものとする。
暴力団排除に関する誓約事項（別紙）について、虚偽又はこれに反する行為が認められた入札は無効となる。
- (3) 入札参加資格は、「物品の製造契約、物品の購入契約及び役務等契約指名停止等措置要領」（平成10年1月14日付け9林野政第890号林野庁長官通知）、「工事請負契約指名停止等措置要領の制定について」（昭和59年6月11日付け59林野経第156号林野庁長官通知）に基づき指名停止を受け、林産物売り払いに係る競争参加資格に制限を受けている者については、その制限を受けている期間中でない者としします。
- (4) 上記以外の事項については、道木連及び地元の商習慣によることとします。

- 9 取引銀行 : (1) 北洋銀行 札幌駅南口支店（普）0132529
- (2) 北海道銀行 道庁支店（普）0677847
- (3) 大地みらい信用金庫 札幌支店（普）0001352

口座名 北海道木材産業協同組合連合会 代表理事会長 松原 正和
TEL 011-251-0683

10 関係書類の閲覧場所及び問い合わせ先

事務担当：札幌地方木材協会（担当：半澤）
札幌市中央区北3条西7丁目5番地1

TEL：011-251-3913
090-8637-0180（携帯）

暴力団排除に関する誓約事項

当社（個人である場合は私、団体である場合は当団体）は、下記1及び2のいずれにも該当せず、また、将来においても該当しないことを誓約します。

この誓約が虚偽であり、又はこの誓約に反したことにより、当方が不利益を被ることとなっても、異議は一切申し立てません。

また、貴殿の求めに応じ、当方の役員名簿（有価証券報告書に記載のもの。ただし、有価証券報告書を作成していない場合は、役職名、氏名及び生年月日の一覧表）を警察に提示することについて同意します。

記

1 契約の相手方として不適当な者

- (1) 法人等（個人、法人又は団体をいう。）の役員等（個人である場合はその者、法人である場合は役員又は支店若しくは営業所（常時契約を締結する事務所をいう。）の代表者、団体である場合は代表者、理事等、その他経営に実質的に関与している者をいう。以下同じ。）が、暴力団（暴力団員による不当な行為の防止等に関する法律（平成3年法律第77号）第2条第2号に規定する暴力団をいう。以下同じ。）又は暴力団員（同法第2条6号に規定する暴力団員をいう。以下同じ。）であるとき
- (2) 役員等が、自己、自社若しくは第三者の不正の利益を図る目的、又は第三者に損害を加える目的をもって、暴力団又は暴力団員を利用するなどしているとき
- (3) 役員等が、暴力団又は暴力団員に対して、資金等を供給し、又は便宜を供与するなど直接的あるいは積極的に暴力団の維持、運営に協力し、若しくは関与しているとき
- (4) 役員等が、暴力団又は暴力団員であることを知りながらこれを不当に利用するなどしているとき
- (5) 役員等が、暴力団又は暴力団員と社会的に非難されるべき関係を有しているとき

2 契約の相手方として不適当な行為をする者

- (1) 暴力的な要求行為をする者
- (2) 法的に責任を超えた不当な要求行為を行う者
- (3) 取引に関して脅迫的な言動をし、又は暴力を用いる行為を行う者
- (4) 偽計又は威力を用いて契約担当官等の業務を妨害する行為を行う者
- (5) その他前各号に準ずる行為を行う者

上記事項について、入札書の提出をもって誓約します。

日高南部 森林管理署委託販売物件一覧表

入札予定日 平成 31 年 1 月 24 日

物件番号	所在地	土場番号	樺番号	樹種	本数	材積 (m ³)	m ² 廻り	摘要欄		応札 枚数	開札結果	
											二番札	一番札
78	御園西	D 3	1	原料材L	層積	61.268	-	間伐材 換算率55.4%	2.40			
79	御園西	D 3	2	原料材L	層積	64.672	-	間伐材 換算率55.4%	2.40			
80	御園西	D 3	3	原料材L	層積	65.523	-	間伐材 換算率55.4%	2.40			
81	御園西	D 3	4	原料材L	層積	65.948	-	間伐材 換算率55.4%	2.40			
		D 3	7	原料材L	層積	22.643	-	間伐材 換算率55.4%	2.40			
		D 3	11	低質材L	27	5.171	0.192	間伐材	2.00~ 3.00			
				計	27	93.762						
82	御園西	D 4	6	原料材L	層積	57.351	-	間伐材 換算率50.8%	2.40			
83	御園西	D 4	7	原料材L	1,184	60.283	0.051	間伐材	2.40			
84	三石	F 2	1	原料材L	層積	47.914	-	換算率46.0%	2.40			
		F 2	9	低質材L	37	10.027	0.271		1.80~ 3.00			
				計	37	57.941						
85	三石	F 3	2	原料材L	1,363	57.189	0.042	間伐材	2.40			
		F 4	1	低質材L	8	1.889	0.236	間伐材	2.10~ 3.00			
		F 4	2	原料材L	層積	17.212	-	間伐材 換算率47.4%	2.40			
				計	1,371	76.290						
86	東川	G 10	1	カラマツ	276	75.034	0.272	間伐材	4.00			
87	東川	G 15	2	トドマツ	353	40.841	0.116	間伐材	3.65			
88	東川	G 16	6	トドマツ	1,085	271.211	0.250	間伐材	3.65			
89	東川	G 16	7	トドマツ	1,491	182.141	0.122	間伐材	3.65			
90	東川	G 16	8	低質材N	982	140.114	0.143	間伐材	3.65			
合計						6,806	1,246.431					

*** 販売物件明細書 ***

公売年度	公売回数	入札番号	評定番号
		78	30-01-001

北海道森林管理局
日高南部森林管理署

物件所在地	植番号	産地	樹種	林齢	材の区分	長級	径級	品等	本数	材積	単材積	摘要
御園西山元	30-D03-01	御園西事業地	原料材L	46	原料材	2.40	1~200	原料材	0	61.268	0.000	
					樹種計				0	61.268	0.000	
					植計				0	61.268	0.000	
					評定番号計				0	61.268	0.000	

(単位:長級 m, 径級 cm, 材積 m³)

*** 販売物件明細書 ***

公売年度	公売回数	入札番号	評定番号
		79	30-01-002

北海道森林管理局
日高南部森林管理署

物件所在地	植番号	産地	樹種	林齢	材の区分	長級	径級	品等	本数	材積	単材積	摘要
御園西山元	30-D03-02	御園西事業地	原料材L	46	原料材	2.40	1~200	原料材	0	64.672	0.000	
					樹種計				0	64.672	0.000	
					植計				0	64.672	0.000	
					評定番号計				0	64.672	0.000	

(単位:長級 m, 径級 cm, 材積 m³)

*** 販売物件明細書 ***

公売年度	公売回数	入札番号	評定番号
		80	30-01-003

北海道森林管理局
日高南部森林管理署

物件所在地	植番号	産地	樹種	林齢	材の区分	長級	径級	品等	本数	材積	単材積	摘要
御園西山元	30-D03-03	御園西事業地	原料材L	46	原料材	2.40	1~200	原料材	0	65.523	0.000	
					樹種計				0	65.523	0.000	
					植計				0	65.523	0.000	
					評定番号計				0	65.523	0.000	

(単位:長級 m, 径級 cm, 材積 m³)

*** 販売物件明細書 ***

北海道森林管理局
日高南部森林管理署

公売年度	公売回数	入札番号	評定番号
		31	30-01-004

物件所在地		産地	樹種	林齢	材の区分	長級	径級	品等	本数	材積	単材積	摘要
御園西山元		御園西事業地	原料材L	46	原料材	2.40	1~200	原料材	0	65.948	0.000	
							樹種	計	0	65.948	0.000	
							樹種	計	0	65.948	0.000	
御園西山元		御園西事業地	原料材L	46	原料材	2.40	1~200	原料材	0	22.643	0.000	
							樹種	計	0	22.643	0.000	
							樹種	計	0	22.643	0.000	
御園西山元		御園西事業地	低質材L	46	低質材	2.00~3.00	22~38	低質材	27	5.171	0.192	
							樹種	計	27	5.171	0.192	
							樹種	計	27	5.171	0.192	
							評定番号	計	27	93.762	3.473	

(単位:長級 m, 径級 cm, 材積 m³)

*** 販売物件明細書 ***

北海道森林管理局
日高南部森林管理署

公売年度	公売回数	入札番号	評定番号
		32	30-01-005

物件所在地		産地	樹種	林齢	材の区分	長級	径級	品等	本数	材積	単材積	摘要
御園西山元		御園西事業地	原料材L	46	原料材	2.40	1~200	原料材	0	57.351	0.000	
							樹種	計	0	57.351	0.000	
							樹種	計	0	57.351	0.000	
							評定番号	計	0	57.351	0.000	

(単位:長級 m, 径級 cm, 材積 m³)

*** 販売物件明細書 ***

公売年度	公売回数	入札番号	評価番号
		83	30-01-006

北海道森林管理局
日高南部森林管理署

				(単位:長級 m, 径級 cm, 材積 m ³)									
物件所在地	植番号	産地	樹種	林齢	材の区分	長級	径級	品等	本数	材積	単材積	摘	要
御園西山元	30-D04-07	御園西事業地	原料材 L	46	原料材	2.40	6 ~ 36	原料材	1,184	60.283	0.051		
							樹種	計	1,184	60.283	0.051		
							植	計	1,184	60.283	0.051		
							評定番号	計	1,184	60.283	0.051		

*** 販売物件明細書 ***

公売年度	公売回数	入札番号	評価番号
		84	30-01-007

北海道森林管理局
日高南部森林管理署

				(単位:長級 m, 径級 cm, 材積 m ³)									
物件所在地	植番号	産地	樹種	林齢	材の区分	長級	径級	品等	本数	材積	単材積	摘	要
三石山元	30-F02-01	三石事業地	原料材 L	52	原料材	2.40	1 ~ 200	原料材	0	47.914	0.000		
							樹種	計	0	47.914	0.000		
							植	計	0	47.914	0.000		
三石山元	30-F02-09	三石事業地	低質材 L	52	低質材	1.80 ~ 3.00	24 ~ 44	低質材	37	10.027	0.271		
							樹種	計	37	10.027	0.271		
							植	計	37	10.027	0.271		
							評定番号	計	37	57.941	1.566		

*** 販売物件明細書 ***

公売年度	公売回数	入札番号	評価番号
		05	30-01-008

北海道森林管理局
日高南部森林管理署

物件所在地		植番号	産地	樹種	林齢	材の区分	長級	径級	品等	本数	材積	単材積	摘要
三石山元		30-F03-02	三石事業地	原料材L	52	原料材	2.40	6~38	原料材	1,363	57.189	0.042	
								樹種計		1,363	57.189	0.042	
三石山元		30-F04-01	三石事業地	低質材L	52	低質材	2.10~3.00	24~36	低質材	8	1.889	0.236	
								樹種計		8	1.889	0.236	
								樹種計		8	1.889	0.236	
三石山元		30-F04-02	三石事業地	原料材L	52	原料材	2.40	1~200	原料材	0	17.212	0.000	
								樹種計		0	17.212	0.000	
								樹種計		0	17.212	0.000	
								評定番号計		1,371	76.290	0.056	

(単位:長級 m, 径級 cm, 材積 m³)

*** 販売物件明細書 ***

公売年度	公売回数	入札番号	評価番号
		06	30-01-009

北海道森林管理局
日高南部森林管理署

物件所在地		植番号	産地	樹種	林齢	材の区分	長級	径級	品等	本数	材積	単材積	摘要
東川山元		30-G10-01	東川事業地	カラマツ	49	一般材	4.00	14~18	込一般	32	3.916	0.122	
							4.00	20~22	込一般	65	11.692	0.180	
							4.00	24~28	込一般	106	28.412	0.268	
							4.00	30~40	込一般	73	31.014	0.425	
								樹種計		276	75.034	0.272	
								樹種計		276	75.034	0.272	
								評定番号計		276	75.034	0.272	

(単位:長級 m, 径級 cm, 材積 m³)

＊＊ 販売物件明細書 ＊＊

公売年度	公売回数	入札番号	評定番号
		87	30-01-010

北海道森林管理局
日高南部森林管理署

物件所在地	植番号	産地	樹種	林齢	材の区分	長級	径級	品等	本数	材積	単材積	摘要
東川山元	30-G15-02	東川事業地	トドマツ	49	一般材	3.65	13～13	込一般	3	0.186	0.062	
						3.65	14～18	込一般	250	25.435	0.102	
						3.65	20～22	込一般	100	15.220	0.152	
						樹種計			353	40.841	0.116	
植			計	353	40.841	0.116						
評定番号計			353	40.841	0.116							

(単位：長級 m, 径級 cm, 材積 m³)

＊＊ 販売物件明細書 ＊＊

公売年度	公売回数	入札番号	評定番号
		88	30-01-011

北海道森林管理局
日高南部森林管理署

物件所在地	植番号	産地	樹種	林齢	材の区分	長級	径級	品等	本数	材積	単材積	摘要
東川山元	30-G16-06	東川事業地	トドマツ	49	一般材	3.65	20～22	込一般	205	35.758	0.174	
						3.65	24～28	込一般	687	165.074	0.240	
						3.65	30～38	込一般	193	70.379	0.365	
						樹種計			1,085	271.211	0.250	
植			計	1,085	271.211	0.250						
評定番号計			1,085	271.211	0.250							

(単位：長級 m, 径級 cm, 材積 m³)

*** 販売物件明細書 ***

公売年度	公売回数	入札番号	評定番号
		89	30-01-012

北海道森林管理局
日高南部森林管理署

物件所在地		植番号	産地	樹種	林齢	材の区分	長級	径級	品等	本数	材積	単材積	摘 要
東川山元		30-G16-07	東川事業地	トドマツ	49	一般材	3.65	13 ~ 13	込一般	13	0.806	0.062	
							3.65	14 ~ 18	込一般	913	93.278	0.102	
							3.65	20 ~ 22	込一般	556	86.167	0.155	
							3.65	24 ~ 24	込一般	9	1.890	0.210	
				樹種計						1,491	182.141	0.122	
				植計						1,491	182.141	0.122	
				評定番号計						1,491	182.141	0.122	

(単位:長級 m, 径級 cm, 材積 m³)

*** 販売物件明細書 ***

公売年度	公売回数	入札番号	評定番号
		90	30-01-013

北海道森林管理局
日高南部森林管理署

物件所在地		植番号	産地	樹種	林齢	材の区分	長級	径級	品等	本数	材積	単材積	摘 要
東川山元		30-G16-08	東川事業地	低質材N	49	低質材	3.65	13 ~ 18	低質材	476	46.867	0.098	
							3.65	20 ~ 38	低質材	506	93.247	0.184	
				樹種計						982	140.114	0.143	
				植計						982	140.114	0.143	
				評定番号計						982	140.114	0.143	

(単位:長級 m, 径級 cm, 材積 m³)

御園西

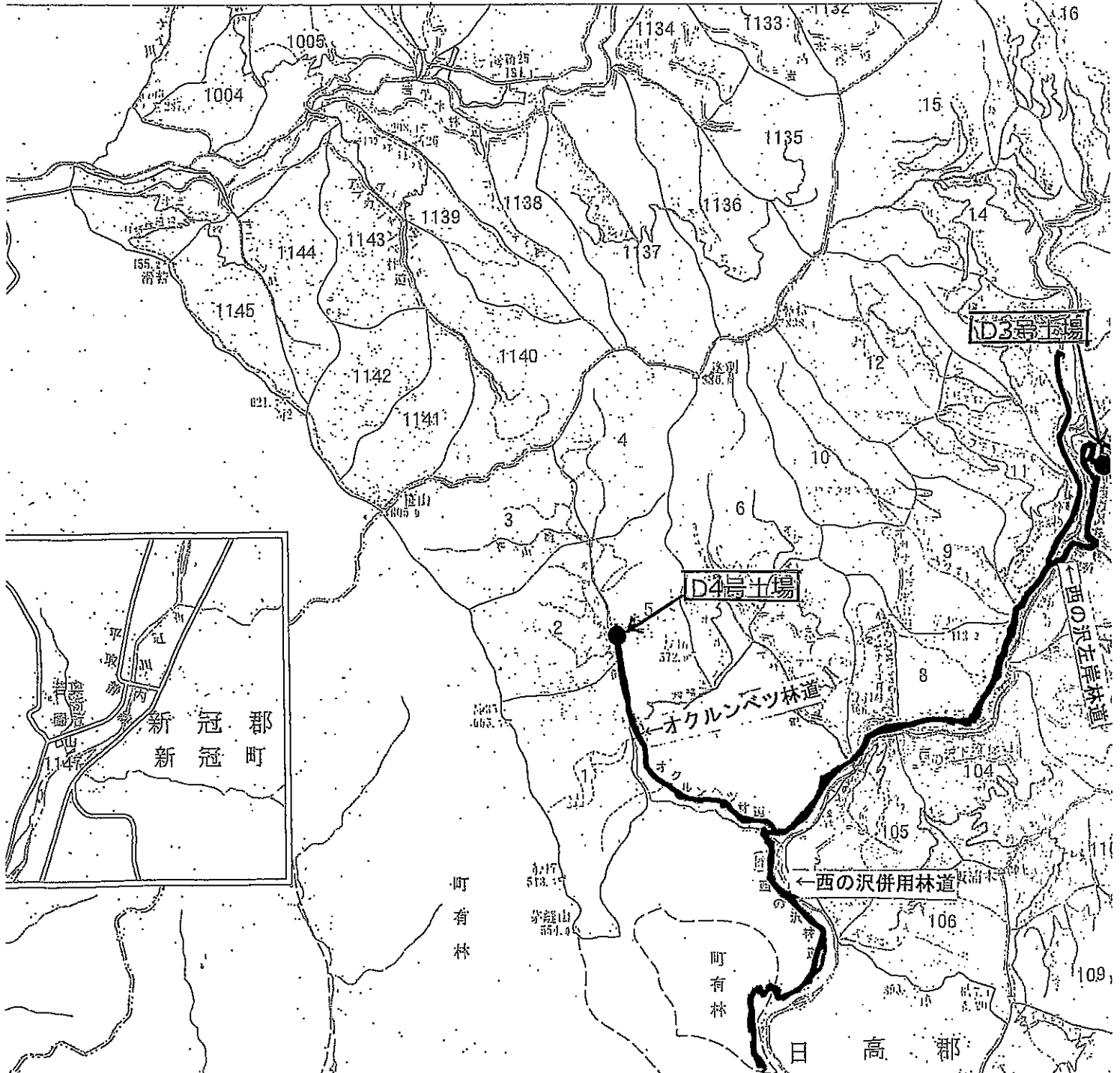
当該土場へは国道235号を静内方面へ進み、静内から左折し道道71号線（平取静内線）に入り、田原から道道111号（静内中札内線）に入り静内ダム方面へと進み、双川ダム入口向かいを左折して西の沢併用林道へ入り静内ダム方面へ約4.8km進むと西の沢林道西の沢線とオクルンベツ林道との分岐がある。

西の沢林道西の沢線とオクルンベツ林道の分岐から、オクルンベツ林道を2.9km進むとD4土場に至る。

西の沢林道西の沢線とオクルンベツ林道の分岐から、西の沢林道西の沢線を3.7km進むと西の沢林道西の沢線と西の沢左岸林道との分岐がある。

西の沢左岸林道を300m進むと分岐があり、分岐左側の西の沢左岸林道をゲートから1.6km進むとD3土場に至る。

なお、各林道入口ゲートは1月15日以降、鍵の番号を変更するため、必ず署において鍵の番号を確認のうえ入林願います。



日高南部森林管理署 三石 土場位置図

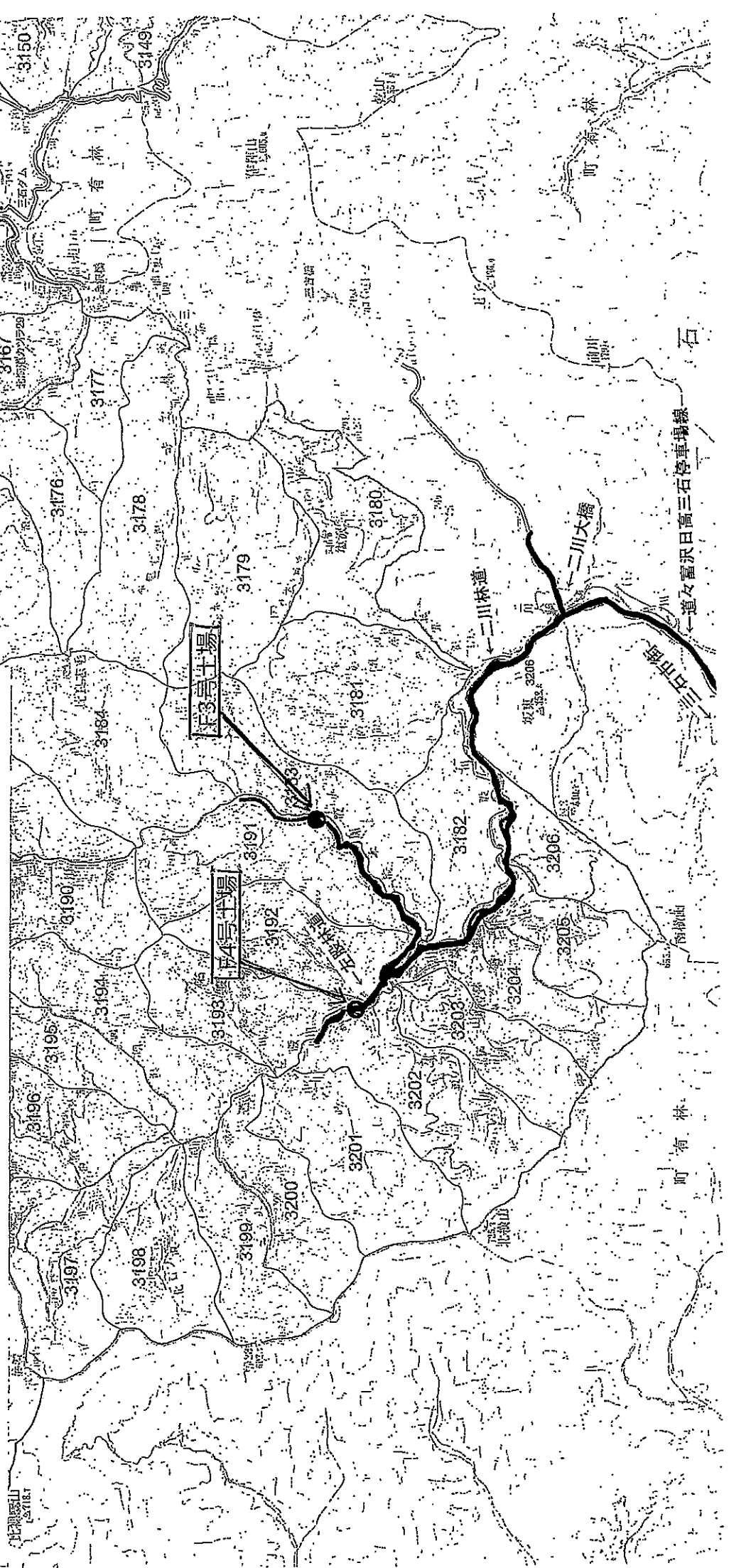
F3, F4土場

当該土場へは国道235号を浦河方面へ進み、三石駅から約500m進み左折し、道道534号（富沢日高三石停車場線）を12.1km進み、道道から続く林道を0.4km進み、分岐を左に入り二川林道を5.2km進むと二川林道と左股林道の分岐に至る。

二川林道と左股林道の分岐を右に入り、二川林道を2.1km進むとF3号土場に至る。

二川林道と左股林道の分岐を左に入り、左股林道を300m進むとF4号土場に至る。

なお、各林道入口ゲートは1月15日以降、鍵の番号を変更するため、必ず署において鍵の番号を確認のうえ入林願います。



日高南部森林管理署 東川 山土場位置

東川

① G10号土場

当該土場へは苫小牧方面から国道235号を厚賀郵便局手前の交差点で新和方面に左折する。

道道208号(比宇厚賀停車場線)を8.7km進み、道道1026号線(新冠平取線)との交点を右折し2.5km進むと左側にオビウ支線林道の入口があり、林道を400mほど進むとG10土場に至る。

②G15,16号土場

当該土場へは苫小牧方面から国道235号を厚賀郵便局手前の交差点で新和方面に左折する。

道道208号(比宇厚賀停車場線)を8.7km進み、道道1026号線(新冠平取線)との交点を右折し1.9km進み分岐を左折し、町道東川線を2.6km進むと右側にオビウ林道の入口があり、林道を1.4km進み分岐を右折するとG16土場に至る。

G16土場から更に0.7km進み分岐を左折し、オビウ支線林道に入り600mほど進むとG15土場に至る。

なお、各林道入口ゲートは1月15日以降、鍵の番号を変更するため、必ず署において鍵の番号を確認のうえ入林願います。

