

第8回 受託販売素材入札案内

物 件 明 細 書

- 物件の展示場所 : 日高南部森林管理署 御園西、野深、東川 山元土場
- 入札開催の日時 : 平成30年11月20日(火) 13:15 開始 13:30 締切
- 入 札 場 所 : 札幌市中央区宮の森3条7丁目70番地
北海道森林管理局 3階 大会議室
- 主 催 : 北海道木材産業協同組合連合会
事務担当: 札幌地方木材協会
札幌市中央区北3条西7丁目5番地1
TEL 011-251-3913
FAX 011-232-8405

< 留 意 事 項 >

- ※ 本物件は、持続可能な森林経営が営まれている森林から合法的に伐採されたものです。
入札物件一覧表の摘要欄に「間伐材」と記された物件について、「間伐材証明」を必要とする買受者は申し出願います。(申請期限は入札日以降、翌月末まで)
また、「間伐材等由来の木質バイオマス証明」が必要な買受者は申し出願います。(申請期限は入札日以降、翌月末まで)
- ※ 入札は、次頁の「入札規定」に基づき行いますので、前もってご高覧を賜り山元土場で販売物件を熟覧のうえ、精々ご奮発してご入札くださいますようよろしくお願ひ申し上げます。
なお、下記アドレスの北海道森林管理局ホームページに詳細が掲載されていますので、そちらも参考に願ひます。

<http://www.rinya.maff.go.jp/hokkaido/index.html>

- ※ 山元土場へのゲートに施錠がしてあることから、署にて鍵の番号等を確認の上入林願ひます。(施錠の開けたままの入林を禁じます)
なお、平日以外の土・日・祝日の入林は、事前に署へ連絡のうえ、入林願ひます。
- ※ 降雨日等路面軟弱時は、路網保全のため搬出は行わないようご協力願ひます。

日高南部森林管理署

日高郡新ひだか町静内緑町5丁目6-5
TEL (0146) -42-1615

- 1 入札方式 : (1) 投票入札方式とし、道木連の指定する入札書用紙を使用して、物件ごとに別葉として物件番号、入札金額など所定の事項を記入し入札してください。
ただし、従前使用していた札木連宛の入札書用紙についても当分の間有効とします。
なお、北海道森林管理局の入札書用紙で入札された方も有効とします。
(2) 郵便入札の場合は、二重封筒の表に「郵便入札」と朱書し、数署応札される場合は各署名を記入した封筒に入札書を入れてください。
11月19日(月) 17時まで必着するよう配達証明をもって、
〒060-0003 札幌市中央区北3条西7丁目5番地1
札幌地方木材協会気付
道木連 代表理事会長 松原 正和 あて郵送願います。
- 2 入札保証金 : (1) 入札保証金は10万円とし、入札開始の30分前までに現金又は金融機関の保証小切手で道木連に納付願います。この保証金は落札者のお買上げ代金に充当し、落札がない場合は返還します。
(2) 前項にかかわらず、直前一年間において道木連と取引実績を有する方、又は国有林野事業林産物の一般競争参加資格(一般資格)を有する方については入札保証金の納付を免除します。
ただし、この場合の落札者が契約を締結しないときは違約金として落札金額の5%相当額を徴収します。
- 3 入札価格 : (1) 入札価格は100円単位とし、端数がある場合は切上げとします。
(2) 消費税8%は代金請求のさいにお買上げ代金に加算しますので、入札に当たっては消費税を含まない一物件当たりの金額で入札願います。
(3) 有効札の中の最高値をもって落札とし、最高値が複数、同額の場合は抽選により決定します。
(4) 開札の結果、最低販売価格に達する札がないときは、原則として再入札を行います。
- 4 入札物件 : 入札物件の数量、長級、径級、品等は明細書どおりとし、異議申立ては受入れません。
- 5 代金の決済 : (1) お買上げ代金の決済期限は、平成30年11月30日(金)とし、現金又は金融機関による保証手形とします。
(2) 支払保証手形の支払期日は、入札日から120日(平成31年3月19日(火))とし、支払保証手形の額面金額は、年利2.500%、期間110日の金利を含めた融機関による保証手形とします。
(3) 約束手形の支払先は、〒060-0003 札幌市中央区北3条西7丁目5番地1
北海道木材産業協同組合連合会
代表理事会長 松原 正和 とします。
- 6 物件の引渡 : 代金の納入が確認された後、又は約束手形の振出日以降速やかに通知致します。
- 7 搬出期限 : 平成31年2月28日

- 8 その他 : (1) 搬出期間を延長しようとする場合は、事前に連絡をすること。
また、その場合は、搬出延期料として当該延期期間1日につき、搬出延期物件に関わる販売代金の1000分の1に相当する金額を徴収します。
- (2) 入札参加者は、暴力団排除に関する誓約事項(別紙)について、入札前に確認しなければならず、入札書の提出をもってこれに同意したものとする。
暴力団排除に関する誓約事項(別紙)について、虚偽又はこれに反する行為が認められた入札は無効となる。
- (3) 入札参加資格は、「物品の製造契約、物品の購入契約及び役務等契約指名停止等措置要領」(平成10年1月14日付け9林野政第890号林野庁長官通知)、「工事請負契約指名停止等措置要領の制定について」(昭和59年6月11日付け59林野経第156号林野庁長官通知)に基づき指名停止を受け、林産物売り払いに係る競争参加資格に制限を受けている者については、その制限を受けている期間中でない者としします。
- (4) 上記以外の事項については、道木連及び地元の商習慣によることとしします。

- 9 取引銀行 : (1) 北洋銀行 札幌駅南口支店 (普) 0132529
- (2) 北海道銀行 道庁支店 (普) 0677847
- (3) 大地みらい信用金庫 札幌支店 (普) 0001352

口座名 北海道木材産業協同組合連合会 代表理事会長 松原 正和
TEL 011-251-0683

10 関係書類の閲覧場所及び問い合わせ先

事務担当：札幌地方木材協会 (担当：半澤)
札幌市中央区北3条西7丁目5番地1

TEL：011-251-3913
090-8637-0180 (携帯)

暴力団排除に関する誓約事項

当社（個人である場合は私、団体である場合は当団体）は、下記1及び2のいずれにも該当せず、また、将来においても該当しないことを誓約します。

この誓約が虚偽であり、又はこの誓約に反したことにより、当方が不利益を被ることとなっても、異議は一切申し立てません。

また、貴殿の求めに応じ、当方の役員名簿（有価証券報告書に記載のもの。ただし、有価証券報告書を作成していない場合は、役職名、氏名及び生年月日の一覧表）を警察に提示することについて同意します。

記

1 契約の相手方として不適当な者

- (1) 法人等（個人、法人又は団体をいう。）の役員等（個人である場合はその者、法人である場合は役員又は支店若しくは営業所（常時契約を締結する事務所をいう。）の代表者、団体である場合は代表者、理事等、その他経営に実質的に関与している者をいう。以下同じ。）が、暴力団（暴力団員による不当な行為の防止等に関する法律（平成3年法律第77号）第2条第2号に規定する暴力団をいう。以下同じ。）又は暴力団員（同法第2条6号に規定する暴力団員をいう。以下同じ。）であるとき
- (2) 役員等が、自己、自社若しくは第三者の不正の利益を図る目的、又は第三者に損害を加える目的をもって、暴力団又は暴力団員を利用するなどしているとき
- (3) 役員等が、暴力団又は暴力団員に対して、資金等を供給し、又は便宜を供与するなど直接的あるいは積極的に暴力団の維持、運営に協力し、若しくは関与しているとき
- (4) 役員等が、暴力団又は暴力団員であることを知りながらこれを不当に利用するなどしているとき
- (5) 役員等が、暴力団又は暴力団員と社会的に非難されるべき関係を有しているとき

2 契約の相手方として不適当な行為をする者

- (1) 暴力的な要求行為をする者
- (2) 法的に責任を超えた不当な要求行為を行う者
- (3) 取引に関して脅迫的な言動をし、又は暴力を用いる行為を行う者
- (4) 偽計又は威力を用いて契約担当官等の業務を妨害する行為を行う者
- (5) その他前各号に準ずる行為を行う者

上記事項について、入札書の提出をもって誓約します。

*** 販売物件明細書 ***

公売年度	公売回数	入札番号	評定番号
		52	30-11-001

北海道森林管理局
日高南部森林管理署

物件所在地	植番号	産地	樹種	林齢	材の区分	長級	径級	品等	本数	材積	単材積	(単位:長級 m, 径級 cm, 材積 m ³)
御園西山元	30-C05-04	御園西事業地	カラマツ	46	一般材	3.65	16~18	込一般	35	3.980	0.114	摘 要
						3.65	20~22	込一般	122	19.858	0.163	
						3.65	24~28	込一般	104	23.562	0.227	
						3.65	30~30	込一般	1	0.329	0.329	
					樹種計			262	47.729	0.182		
					植			262	47.729	0.182		
					評定番号計			262	47.729	0.182		

*** 販売物件明細書 ***

公売年度	公売回数	入札番号	評定番号
		53	30-11-002

北海道森林管理局
日高南部森林管理署

物件所在地	植番号	産地	樹種	林齢	材の区分	長級	径級	品等	本数	材積	単材積	(単位:長級 m, 径級 cm, 材積 m ³)
御園西山元	30-C05-05	御園西事業地	カラマツ	46	一般材	4.00	24~28	込一般	26	7.772	0.299	摘 要
						4.00	30~34	込一般	20	7.654	0.383	
								樹種計	46	15.426	0.335	
								植	46	15.426	0.335	
					評定番号計			46	15.426	0.335		

*** 販売物件明細書 ***

公売年度	公売回数	入札番号	評定番号
		54	30-11-003

北海道森林管理局
日高南部森林管理署

物件所在地	植番号	産地	樹種	林齢	材の区分	長級	径級	品等	本数	材積	単材積	摘 要
御園西山元	30-C05-11	御園西事業地	低質材L	46	低質材	2.40~3.00	24~36	低質材	29	5.875	0.203	
							樹種	計	29	5.875	0.203	
							植	計	29	5.875	0.203	
御園西山元	30-C06-06	御園西事業地	低質材L	46	低質材	2.40~4.00	22~50	低質材	34	11.027	0.324	
							樹種	計	34	11.027	0.324	
							植	計	34	11.027	0.324	
							評定番号	計	63	16.902	0.268	

(単位:長級 m, 径級 cm, 材積 I)

*** 販売物件明細書 ***

公売年度	公売回数	入札番号	評定番号
		55	30-11-004

北海道森林管理局
日高南部森林管理署

物件所在地	植番号	産地	樹種	林齢	材の区分	長級	径級	品等	本数	材積	単材積	摘 要
野深山元	30-E03-15	野深事業地	低質材L	45	低質材	1.80~3.00	22~40	低質材	144	25.801	0.179	
							樹種	計	144	25.801	0.179	
							植	計	144	25.801	0.179	
							評定番号	計	144	25.801	0.179	

(単位:長級 m, 径級 cm, 材積 I)

＊ ＊ 販売物件明細書 ＊ ＊

公売年度	公売回数	入札番号	評定番号
		56	30-11-005

北海道森林管理局
日高南部森林管理署

物件所在地	植番号	産地	樹種	林齢	材の区分	長級	径級	品等	本数	材積	単材積	(単位：長級 m, 径級 cm, 材積 m ³)			
												摘	要		
東川山元	30-G09-01	東川事業地	カラマツ	49	一般材	4.00	14～18	込一般	54	6.288	0.116				
						4.00	20～22	込一般	106	18.796	0.177				
						4.00	24～28	込一般	170	45.396	0.267				
						4.00	30～40	込一般	57	24.042	0.422				
								樹種計	387	94.522	0.244				
			植計					387	94.522	0.244					
													387	94.522	0.244

＊ ＊ 販売物件明細書 ＊ ＊

公売年度	公売回数	入札番号	評定番号
		57	30-11-006

北海道森林管理局
日高南部森林管理署

物件所在地	植番号	産地	樹種	林齢	材の区分	長級	径級	品等	本数	材積	単材積	(単位：長級 m, 径級 cm, 材積 m ³)			
												摘	要		
東川山元	30-G09-09	東川事業地	カラマツ	49	一般材	4.00	14～18	込一般	49	5.714	0.117				
						4.00	20～22	込一般	112	19.926	0.178				
						4.00	24～28	込一般	171	44.786	0.262				
						4.00	30～40	込一般	94	40.086	0.426				
								樹種計	426	110.512	0.259				
			植計					426	110.512	0.259					
													426	110.512	0.259

＊＊ 販売物件明細書 ＊＊

北海道森林管理局
日高南部森林管理署

(単位：長級 m, 径級 cm, 材積 m³)

公売年度	公売回数	入札番号	評定番号
		58	30-11-007

物件所在地	植番号	産地	樹種	林齢	材の区分	長級	径級	品等	本数	材積	単材積	摘要
東川山元	30-G09-10	東川事業地	カラマツ	49	一般材	3.65	9～13	込一般	159	7.888	0.050	
						3.65	14～18	込一般	102	8.108	0.079	
			樹種計						261	15.996	0.061	
			植計						261	15.996	0.061	
			評定番号計						261	15.996	0.061	

入札番号	52	桧番号	C5-4
所在地	御園西	樹種	カラマツ
長級	径級	本数	材積
3.65	16	6	0.558
	18	29	3.422
	20	56	8.176
	22	66	11.682
	24	68	14.280
	26	26	6.422
	28	10	2.860
	30	1	0.329
計		262	47.729

入札番号	53	桧番号	C5-5
所在地	御園西	樹種	カラマツ
長級	径級	本数	材積
4.00	24	1	0.230
	26	7	1.890
	28	18	5.652
	30	13	4.680
	32	5	2.050
	34	2	0.924
計		46	15.426

入札番号	54	桧番号	C5-11
所在地	御園西	樹種	低質材L
長級	径級	本数	材積
2.40	24	1	0.138
	26	3	0.486
	28	1	0.188
	30	2	0.432
2.60	26	2	0.352
	28	1	0.204
2.80	36	1	0.337
	24	1	0.161
	24	7	1.211
	26	4	0.812
3.00	28	4	0.940
	32	2	0.614
計		29	5.875

入札番号	54	桧番号	C6-6
所在地	御園西	樹種	低質材L
長級	径級	本数	材積
2.40	26	1	0.162
	28	2	0.376
2.60	22	1	0.126
	24	1	0.150
	26	1	0.176
	28	1	0.204
	38	1	0.375
	42	1	0.459
2.80	24	1	0.161
	42	1	0.494
3.00	50	1	0.700
	26	2	0.406
	28	3	0.705
	30	6	1.620
	32	1	0.307
	34	1	0.347
	36	1	0.389
	38	1	0.433
42	1	0.529	
44	1	0.581	
48	1	0.691	
3.20	30	1	0.288
4.00	30	1	0.360
	32	1	0.410
38	1	0.578	
計		34	11.027

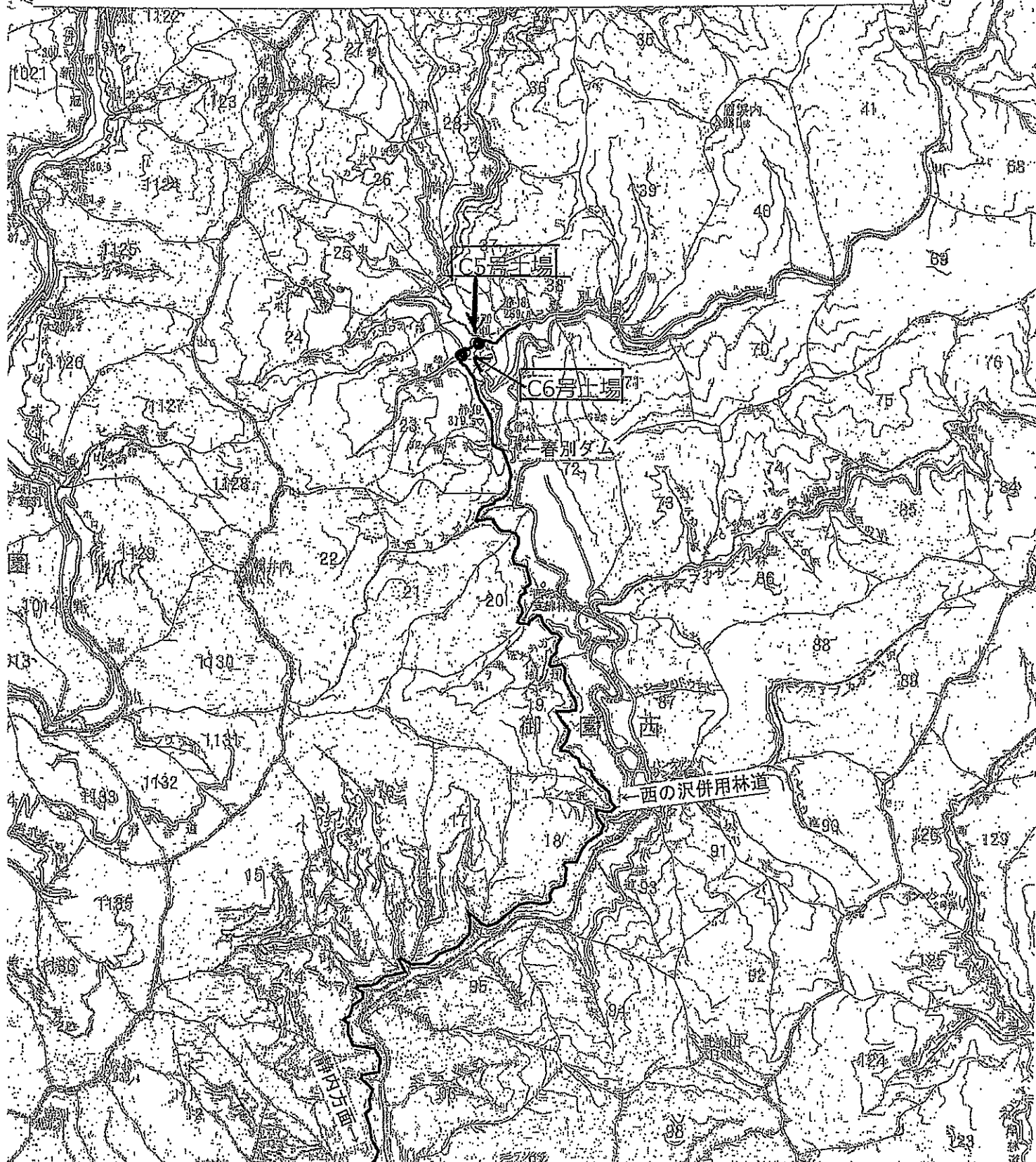
入札番号	55	桧番号	E3-15
所在地	野深	樹種	低質材L
長級	径級	本数	材積
1.80	24	2	0.208
	28	1	0.141
	30	1	0.162
2.10	22	3	0.306
	26	4	0.568
	30	2	0.378
	34	1	0.243
	36	2	0.544
	22	2	0.212
2.20	26	1	0.149
	28	1	0.172
2.40	22	17	1.972
	24	21	2.898
	26	20	3.240
	28	13	2.444
	30	5	1.080
	32	5	1.230
	34	3	0.831
	36	2	0.622
	40	1	0.384
2.60	22	1	0.126
	24	1	0.150
	26	4	0.704
28	2	0.408	
2.70	24	1	0.156
計		144	25.801

入札番号	55	桧番号	E3-15
所在地	野深	樹種	低質材L
長級	径級	本数	材積
2.70	26	1	0.183
2.80	30	1	0.252
3.00	22	1	0.145
	24	3	0.519
	26	6	1.218
	28	9	2.115
	30	4	1.080
	32	2	0.614
	34	1	0.347
計		144	25.801

日高南部森林管理署 御園西山元土場 位置図

当該土場へは国道235号を静内方面へ進み、静内から左折し道道71号線（平取静内線）に入り、田原から道道111号（静内中札内線）に入り静内ダム方面へと進み、川ダム入口向かいを左折して西の沢併用林道へ入り静内ダム方面へ約23km進むとG5、G6土場に至る。（下春別林道との分岐付近）

なお、林道入口ゲートには施錠しており、署において鍵の番号等を確認のうえ入林願います。



日高南部森林管理署 東川 山元土場 位置図

当該土場へは苫小牧方面から国道235号を厚賀郵便局手前の交差点で新和方面に左折し、道道208号（比宇厚賀停車場線）を8.7km進み、道道1026号線（新冠平取線）との交点を右折し新冠町朝日方面に4.2km進むと左側に2137林班1号線作業道の入口があり、作業道を100mほど進むと69号土場に至る。

