

第7回 受託販売素材入札案内

物 件 明 細 書

物件の展示場所 : 胆振東部森林管理署 稲里、樽前 山元土場

入札開催の日時 : 平成29年11月16日(木) 13:15 開始 13:30 締切

入札場所 : 札幌市中央区宮の森3条7丁目70番地
北海道森林管理局 3階 大会議室

主催 : 北海道木材産業協同組合連合会
事務担当 : 札幌地方木材協会
札幌市中央区北4条西5丁目1番地
TEL 011-251-3913
FAX 011-232-8405

< 留 意 事 項 >

- ※ 本物件は、持続可能な森林経営が営まれている森林から合法的に伐採されたものです。
入札物件一覧表の摘要欄に「間伐材」と記された物件について、「間伐材証明」を必要とする買受者は申し出願います。(申請期限は入札日以降、翌月末まで)
また、「間伐材等由来の木質バイオマス証明」が必要な買受者は申し出願います(申請期限は入札日以降、翌月末まで)
- ※ 入札は、次頁の「入札規定」に基づき行いますので、前もってご高覧を賜り、山元土場で販売物件を熟覧のうえ、精々ご奮発してご入札くださいますよう、よろしくお願い申し上げます。
なお、下記アドレスの北海道森林管理局ホームページに詳細が掲載されていますので、そちらも参考に願います。
<http://www.rinya.maff.go.jp/hokkaido/index.html>
- ※ 山元土場の入り口に施錠してあることから、物件の確認及び搬出の際は胆振東部森林管理署(白老町)に事前に連絡のうえ、鍵の番号等を確認のうえ入林して下さい。
なお、平日以外の土・日、祝日の場合は余裕を持って森林管理署に連絡の上、入林願います。
- ※ 雨天時の運材については、林道の路盤保護と事故防止のため中止するようお願いいたします。
- ※ 稲里山元土場の物件は全てSGEC森林認証を取得しています。
「SGEC森林認証材証明」が必要な買受者は胆振東部森林管理署(資源活用担当)まで連絡してください。

胆振東部森林管理署 白老郡白老町日の出町3丁目4-1
(0144) 82-2161

道木連素材 入札規定

- 1 入札方式 : (1) 投票入札方式とし、道木連の指定する入札書用紙を使用して、物件ごとに別業として物件番号、入札金額など所定の事項を記入し入札してください。
ただし、従前使用していた札木連宛の入札書用紙についても当分の間有効とします。
なお、北海道森林管理局の入札書用紙で入札された方も有効とします。
- (2) 郵便入札の場合は、二重封筒の表に「郵便入札」と朱書し、数署応札される場合は各署名を記入した封筒に入札書を入れてください。
- 11月15日(水) 17時まで必着するよう配達証明をもって、
〒060-0004 札幌市中央区北4条西5丁目1
札幌地方木材協会気付
道木連 代表理事会長 松原 正和 あて郵送願います。
- 2 入札保証金 : (1) 入札保証金は10万円とし、入札開始の30分前までに現金又は金融機関の保証小切手で道木連に納付願います。この保証金は落札者のお買上げ代金に充当し、落札がない場合は返還します。
- (2) 前項にかかわらず、直前一年間において道木連と取引実績を有する方、又は国有林野事業林産物の一般競争参加資格(一般資格)を有する方については入札保証金の納付を免除します。
ただし、この場合の落札者が契約を締結しないときは違約金として落札金額の5%相当額を徴収します。
- 3 入札価格 : (1) 入札価格は100円単位とし、端数がある場合は切上げとします。
- (2) 消費税8%は代金請求のさいにお買上げ代金に加算しますので、入札に当たっては消費税を含まない一物件当たりの金額で入札願います。
- (3) 有効札の中の最高値をもって落札とし、最高値が複数、同額の場合は抽選により決定します。
- (4) 開札の結果、最低販売価格に達する札がないときは、原則として再入札を行います。
- 4 入札物件 : 入札物件の数量、長級、径級、品等は明細書どおりとし、異議申立ては受入れません。
- 5 代金の決済 : (1) お買上げ代金の決済期限は、平成29年11月27日(月)とし、現金又は金融機関による保証手形とします。
- (2) 支払保証手形の支払期日は、入札日から120日(平成30年3月15日(木))とし、支払保証手形の額面金額は、年利2.500%、期間110日の金利を含めた金額とします。
- (3) 約束手形の支払先は、〒060-0004 札幌市中央区北4条西5丁目1
北海道木材産業協同組合連合会
代表理事会長 松原 正和 とします。
- 6 物件の引渡 : 代金の納入が確認された後、又は約束手形の振出日以降速やかに通知致します。
- 7 搬出期限 : 平成30年 1月31日

- 8 その他 : (1) 搬出期間を延長しようとする場合は、事前に連絡をすること。
また、その場合は、搬出延期料として当該延期期間1日につき、搬出延期物件に関わる販売代金の1000分の1に相当する金額を徴収します。
- (2) 入札参加者は、暴力団排除に関する誓約事項（別紙）について、入札前に確認しなければならず、入札書の提出をもってこれに同意したものとする。
暴力団排除に関する誓約事項（別紙）について、虚偽又はこれに反する行為が認められた入札は無効となる。
- (3) 入札参加資格は、「物品の製造契約、物品の購入契約及び役務等契約指名停止等措置要領」（平成10年1月14日付け9林野政第890号林野庁長官通知）、「工事請負契約指名停止等措置要領の制定について」（昭和59年6月11日付け59林野経第156号林野庁長官通知）に基づき指名停止を受け、林産物売り払いに係る競争参加資格に制限を受けている者については、その制限を受けている期間中でない者としします。
- (4) 上記以外の事項については、道木連及び地元の商習慣によることとしします。

- 9 取引銀行 : (1) 北洋銀行 札幌駅南口支店（普）0132529
- (2) 北海道銀行 道庁支店（普）0677847
- (3) 大地みらい信用金庫 札幌支店（普）0001352

口座名 北海道木材産業協同組合連合会 代表理事会長 松原 正和
TEL 011-251-0683

10 関係書類の閲覧場所及び問い合わせ先

事務担当：札幌地方木材協会（担当：半澤）
札幌市中央区北4条西5丁目1

TEL：011-251-3913
090-8637-0180（携帯）

暴力団排除に関する誓約事項

当社（個人である場合は私、団体である場合は当団体）は、下記 1 及び 2 のいずれにも該当せず、また、将来においても該当しないことを誓約します。

この誓約が虚偽であり、又はこの誓約に反したことにより、当方が不利益を被ることとなっても、異議は一切申し立てません。

また、貴殿の求めに応じ、当方の役員名簿（有価証券報告書に記載のもの。ただし、有価証券報告書を作成していない場合は、役職名、氏名及び生年月日の一覧表）を警察に提示することについて同意します。

記

1 契約の相手方として不適当な者

- (1) 法人等（個人、法人又は団体をいう。）の役員等（個人である場合はその者、法人である場合は役員又は支店若しくは営業所（常時契約を締結する事務所をいう。）の代表者、団体である場合は代表者、理事等、その他経営に実質的に関与している者をいう。以下同じ。）が、暴力団（暴力団員による不当な行為の防止等に関する法律（平成 3 年法律第 77 号）第 2 条第 2 号に規定する暴力団をいう。以下同じ。）又は暴力団員（同法第 2 条 6 号に規定する暴力団員をいう。以下同じ。）であるとき
- (2) 役員等が、自己、自社若しくは第三者の不正の利益を図る目的、又は第三者に損害を加える目的をもって、暴力団又は暴力団員を利用するなどしているとき
- (3) 役員等が、暴力団又は暴力団員に対して、資金等を供給し、又は便宜を供与するなど直接あるいは積極的に暴力団の維持、運営に協力し、若しくは関与しているとき
- (4) 役員等が、暴力団又は暴力団員であることを知りながらこれを不当に利用するなどしているとき
- (5) 役員等が、暴力団又は暴力団員と社会的に非難されるべき関係を有しているとき

2 契約の相手方として不適当な行為をする者

- (1) 暴力的な要求行為をする者
- (2) 法的に責任を超えた不当な要求行為を行う者
- (3) 取引に関して脅迫的な言動をし、又は暴力を用いる行為を行う者
- (4) 偽計又は威力を用いて契約担当官等の業務を妨害する行為を行う者
- (5) その他前各号に準ずる行為を行う者

上記事項について、入札書の提出をもって誓約します。

胆振東部 森林管理署委託販売物件一覧表

入札予定日

平成 29 年 11 月 16 日

物件番号	所在地	土場番号	桧番号	樹種	本数	材積 (m ³)	m ² 廻り	摘 要 欄	応札 枚数	開 札 結 果	
										二 番 札	一 番 札
68	稲里山元	S3	29-S3-12	トドマツ	594	77.999	0.131	間伐材 材長 3.65 m			
69	稲里山元	S3	29-S3-13	トドマツ	516	63.238	0.123	間伐材 材長 3.65 m			
70	稲里山元	S3	29-S3-14	トドマツ	386	98.671	0.256	間伐材 材長 3.65 m			
71	稲里山元	S3	29-S3-15	低質材N	361	47.202	0.131	間伐材 材長 3.65 m			
72	稲里山元	S3	29-S3-16	原料材N	層積	138.956		間伐材 材長 3.65 m 換算率 60.0%			
73	稲里山元	S3	29-S3-17	原料材L	層積	52.387		間伐材 材長 2.40 m 換算率 53.5%			
74	稲里山元	S3	29-S3-18	原料材N	層積	42.553		間伐材 材長 2.40 m 換算率 58.4%			
75	樽前山元	Y1	29-Y1-1	原料材L	1128	52.798	0.047	間伐材 材長 2.40 m			
76	樽前山元	Y1	29-Y1-2	原料材L	1202	54.527	0.045	間伐材 材長 2.40 m			
77	樽前山元	Y1	29-Y1-3	原料材L	層積	55.793		間伐材 材長 2.40 m 換算率 59.7%			
78	樽前山元	Y1	29-Y1-5	カラマツ	234	47.292	0.202	間伐材 材長 4.00 m			
79	樽前山元	Y2	29-Y2-1	原料材L	層積	60.607		間伐材 材長 2.40 m 換算率 59.7%			
80	樽前山元	Y2	29-Y2-2	原料材L	層積	58.587		間伐材 材長 2.40 m 換算率 59.7%			
81	樽前山元	Y2	29-Y2-3	原料材L	層積	47.454		間伐材 材長 2.40 m 換算率 59.7%			
82	樽前山元	Y2	29-Y2-4	原料材L	層積	49.073		間伐材 材長 2.40 m 換算率 59.7%			
83	樽前山元	Y2	29-Y2-5	カラマツ原料材	371	25.653	0.069	間伐材 材長 2.40 m			
84	樽前山元	Y2	29-Y2-6	カラマツ	278	63.238	0.227	間伐材 材長 4.00 m			
85	樽前山元	Y3	29-Y3-5	カラマツ	285	64.590	0.227	間伐材 材長 4.00 m			
86	樽前山元	Y4	29-Y4-1	カラマツ	164	35.332	0.215	間伐材 材長 4.00 m			
87	樽前山元	Y5	29-Y5-4	カラマツ	430	85.414	0.199	間伐材 材長 4.00 m			
88	樽前山元	Y6	29-Y6-3	カラマツ	332	60.316	0.182	間伐材 材長 4.00 m			
合 計					6,281	1,281.680					

稲里山元土場の物件は、全てSGEC森林認証材である。

*** 販売物件明細書 ***

北海道森林管理局
胆振東部森林管理署

公売年度	公売回数	入札番号	評定番号
	68	29-11-001	

物件所在地	植番号	産地	樹種	林齢	材の区分	長級	径級	品等	本数	材積	単材積	摘 要
稲里山元	29-S3-12	稲里事業地	トドマツ	60	一般材	3.65	14 ~ 18	込一般	300	31.045	0.103	
						3.65	20 ~ 22	込一般	294	46.954	0.160	
						樹種計			594	77.999	0.131	
			植					594	77.999	0.131		
			評定番号計					594	77.999	0.131		

(単位:長級 m, 径級 cm, 材積 m³)

*** 販売物件明細書 ***

北海道森林管理局
胆振東部森林管理署

公売年度	公売回数	入札番号	評定番号
	69	29-11-002	

物件所在地	植番号	産地	樹種	林齢	材の区分	長級	径級	品等	本数	材積	単材積	摘 要
稲里山元	29-S3-13	稲里事業地	トドマツ	60	一般材	3.65	14 ~ 18	込一般	318	31.664	0.100	
						3.65	20 ~ 22	込一般	198	31.574	0.159	
						樹種計			516	63.238	0.123	
			植					516	63.238	0.123		
			評定番号計					516	63.238	0.123		

(単位:長級 m, 径級 cm, 材積 m³)

*** 販売物件明細書 ***

公売年度	公売回数	入札番号	評定番号
		70	29-11-003

北海道森林管理局
胆振東部森林管理署

物件所在地		植番号	産地	樹種	林齢	材の区分	長級	径級	品等	本数	材積	単材積	摘 要
稲里山元		29-S3-14	稲里事業地	トドマツ	60	一般材	3.65	24 ~ 28	込一般	325	77.120	0.237	
							3.65	30 ~ 36	込一般	61	21.551	0.353	
								樹種計		386	98.671	0.256	
								植計		386	98.671	0.256	
								評定番号計		386	98.671	0.256	

(単位:長級 m, 径級 cm, 材積 m³)

*** 販売物件明細書 ***

公売年度	公売回数	入札番号	評定番号
		71	29-11-004

北海道森林管理局
胆振東部森林管理署

物件所在地		植番号	産地	樹種	林齢	材の区分	長級	径級	品等	本数	材積	単材積	摘 要
稲里山元		29-S3-15	稲里事業地	低質材N	60	低質材	3.65	14 ~ 30	低質材	361	47.202	0.131	
								樹種計		361	47.202	0.131	
								植計		361	47.202	0.131	
								評定番号計		361	47.202	0.131	

(単位:長級 m, 径級 cm, 材積 m³)

*** 販売物件明細書 ***

北海道森林管理局
胆振東部森林管理署

公売年度	公売回数	入札番号	評定番号	物件所在地	産地	樹種	林齢	材の区分	長級	径級	品等	本数	材積	単材積	摘	要
		72	29-11-005	稲里山元	稲里事業地	原料材N	60	原料材	3.65	1~200	原料材	0	138.956	0.000		
						樹種					計	0	138.956	0.000		
						榎					計	0	138.956	0.000		
						評定番号計					計	0	138.956	0.000		

(単位:長級 m, 径級 cm, 材積 m³)

*** 販売物件明細書 ***

北海道森林管理局
胆振東部森林管理署

公売年度	公売回数	入札番号	評定番号	物件所在地	産地	樹種	林齢	材の区分	長級	径級	品等	本数	材積	単材積	摘	要
		73	29-11-006	稲里山元	稲里事業地	原料材L	60	原料材	2.40	1~200	原料材	0	52.387	0.000		
						樹種					計	0	52.387	0.000		
						榎					計	0	52.387	0.000		
						評定番号計					計	0	52.387	0.000		

(単位:長級 m, 径級 cm, 材積 m³)

*** 販売物件明細書 ***

北海道森林管理局
胆振東部森林管理署

公売年度	公売回数	入札番号	評定番号	物件所在地	産地	樹種	林齢	材の区分	長級	径級	品等	本数	材積	単材積	摘	要
		74	29-11-007	稲里山元	稲里事業地	原料材N	60	原料材	2.40	1~200	原料材	0	42.553	0.000		
						樹種					計	0	42.553	0.000		
						榎					計	0	42.553	0.000		
						評定番号計					計	0	42.553	0.000		

(単位:長級 m, 径級 cm, 材積 m³)

＊＊ 販売物件明細書 ＊＊

公売年度	公売回数	入札番号	評定番号
		75	29-11-008

北海道森林管理局
旭川東部森林管理署

物件所在地		植番号	産地	樹種	林齢	材の区分	長級	径級	品等	本数	材積	単材積	摘	要
樽前山元		29- Y1-1	樽前事業地	原料材 L	57	原料材	2.40	6 ~ 24	原料材	1,128	52.798	0.047		
						樹種計				1,128	52.798	0.047		
						植計				1,128	52.798	0.047		
						評定番号計				1,128	52.798	0.047		

(単位:長級 m, 径級 cm, 材積 m³)

＊＊ 販売物件明細書 ＊＊

公売年度	公売回数	入札番号	評定番号
		76	29-11-009

北海道森林管理局
旭川東部森林管理署

物件所在地		植番号	産地	樹種	林齢	材の区分	長級	径級	品等	本数	材積	単材積	摘	要
樽前山元		29- Y1-2	樽前事業地	原料材 L	57	原料材	2.40	6 ~ 32	原料材	1,202	54.527	0.045		
						樹種計				1,202	54.527	0.045		
						植計				1,202	54.527	0.045		
						評定番号計				1,202	54.527	0.045		

(単位:長級 m, 径級 cm, 材積 m³)

＊＊ 販売物件明細書 ＊＊

公売年度	公売回数	入札番号	評定番号
		77	29-11-010

北海道森林管理局
旭川東部森林管理署

物件所在地		植番号	産地	樹種	林齢	材の区分	長級	径級	品等	本数	材積	単材積	摘	要
樽前山元		29- Y1-3	樽前事業地	原料材 L	57	原料材	2.40	1 ~ 200	原料材	0	55.793	0.000		
						樹種計				0	55.793	0.000		
						植計				0	55.793	0.000		
						評定番号計				0	55.793	0.000		

(単位:長級 m, 径級 cm, 材積 m³)

*** 販売物件明細書 ***

北海道森林管理局
胆振東部森林管理署

(単位:長級 m, 径級 cm, 材積 m³)

公売年度	公売回数	入札番号	評定番号
	78		29-11-011

物件所在地	植番号	産地	樹種	林齢	材の区分	長級	径級	品等	本数	材積	単材積	摘 要
樽前山元	29- Y1-5	樽前事業地	カラマツ	57	一般材	4.00	14 ~ 18	込一般	66	7.540	0.114	
						4.00	20 ~ 22	込一般	77	13.782	0.179	
						4.00	24 ~ 28	込一般	77	20.626	0.268	
						4.00	30 ~ 34	込一般	14	5.344	0.382	
									樹 種 計	234	47.292	0.202
			植	234	47.292	0.202						
			評定番号計	234	47.292	0.202						

*** 販売物件明細書 ***

北海道森林管理局
胆振東部森林管理署

(単位:長級 m, 径級 cm, 材積 m³)

公売年度	公売回数	入札番号	評定番号
	79		29-11-012

物件所在地	植番号	産地	樹種	林齢	材の区分	長級	径級	品等	本数	材積	単材積	摘 要	
樽前山元	29- Y2-1	樽前事業地	原料材L	57	原料材	2.40	1 ~ 200	原料材	0	60.607	0.000		
									樹 種 計	0	60.607	0.000	
									植	0	60.607	0.000	
			評定番号計	0	60.607	0.000							

*** 販売物件明細書 ***

公売年度	公売回数	入札番号	評定番号
	80	29-11-013	

北海道森林管理局
旭城東部森林管理署

公売年度		公売回数		入札番号		評定番号		(単位:長級 m, 径級 cm, 材積 m ³)				
物件所在地	植番号	産地	樹種	林齢	材の区分	長級	径級	品等	本数	材積	単材積	摘 要
樽前山元	29- Y2-2	樽前事業地	原料材L	57	原料材	2.40	1~200	原料材	0	58.587	0.000	
					樹種			計	0	58.587	0.000	
					植			計	0	58.587	0.000	
					評定番号計			計	0	58.587	0.000	

*** 販売物件明細書 ***

公売年度	公売回数	入札番号	評定番号
	81	29-11-014	

北海道森林管理局
旭城東部森林管理署

公売年度		公売回数		入札番号		評定番号		(単位:長級 m, 径級 cm, 材積 m ³)				
物件所在地	植番号	産地	樹種	林齢	材の区分	長級	径級	品等	本数	材積	単材積	摘 要
樽前山元	29- Y2-3	樽前事業地	原料材L	57	原料材	2.40	1~200	原料材	0	47.454	0.000	
					樹種			計	0	47.454	0.000	
					植			計	0	47.454	0.000	
					評定番号計			計	0	47.454	0.000	

*** 販売物件明細書 ***

公売年度	公売回数	入札番号	評定番号
	82	29-11-015	

北海道森林管理局
旭城東部森林管理署

公売年度		公売回数		入札番号		評定番号		(単位:長級 m, 径級 cm, 材積 m ³)				
物件所在地	植番号	産地	樹種	林齢	材の区分	長級	径級	品等	本数	材積	単材積	摘 要
樽前山元	29- Y2-4	樽前事業地	原料材L	57	原料材	2.40	1~200	原料材	0	49.073	0.000	
					樹種			計	0	49.073	0.000	
					植			計	0	49.073	0.000	
					評定番号計			計	0	49.073	0.000	

*** 販売物件明細書 ***

北海道森林管理局
胆振東部森林管理署

(単位:長級 m, 径級 cm, 材積 m³)

公売年度	公売回数	入札番号	評定番号
	83	29-11-016	

物件所在地	植番号	産地	樹種	林齢	材の区分	長級	径級	品等	本数	材積	単材積	摘 要
樽前山元	29- Y2-5	樽前事業地	カラ原料材	57	原料材	2.40	6 ~ 40	原料材	371	25.653	0.069	
					樹種計				371	25.653	0.069	
					植計				371	25.653	0.069	
					評定番号計				371	25.653	0.069	

*** 販売物件明細書 ***

北海道森林管理局
胆振東部森林管理署

(単位:長級 m, 径級 cm, 材積 m³)

公売年度	公売回数	入札番号	評定番号
	84	29-11-017	

物件所在地	植番号	産地	樹種	林齢	材の区分	長級	径級	品等	本数	材積	単材積	摘 要
樽前山元	29- Y2-6	樽前事業地	カラマツ	57	一般材	4.00	14 ~ 18	込一般	60	7.056	0.118	
						4.00	20 ~ 22	込一般	82	14.650	0.179	
						4.00	24 ~ 28	込一般	94	24.744	0.263	
						4.00	30 ~ 40	込一般	42	16.788	0.400	
					樹種計				278	63.238	0.227	
					植計				278	63.238	0.227	
					評定番号計				278	63.238	0.227	

*** 販売物件明細書 ***

北海道森林管理局
旭坂東部森林管理署

公売年度	公売回数	入札番号	評価番号
		85	29-11-018

物件所在地	植番号	産地	樹種	林齢	材の区分	長級	径級	品等	本数	材積	単材積	(単位:長級 m, 径級 cm, 材積 m ³)	
												摘要	摘要
樽前山元	29-Y3-5	樽前事業地	カラマツ	57	一般材	4.00	14~18	込一般	62	7.044	0.114		
						4.00	20~22	込一般	76	13.384	0.176		
						4.00	24~28	込一般	110	29.052	0.264		
						4.00	30~36	込一般	37	15.110	0.408		
							樹種計	285	64.590	0.227			
							植	285	64.590	0.227			
							評定番号計	285	64.590	0.227			

*** 販売物件明細書 ***

北海道森林管理局
旭坂東部森林管理署

公売年度	公売回数	入札番号	評価番号
		86	29-11-019

物件所在地	植番号	産地	樹種	林齢	材の区分	長級	径級	品等	本数	材積	単材積	(単位:長級 m, 径級 cm, 材積 m ³)	
												摘要	摘要
樽前山元	29-Y4-1	樽前事業地	カラマツ	57	一般材	4.00	14~18	込一般	45	5.214	0.116		
						4.00	20~22	込一般	45	7.812	0.174		
						4.00	24~28	込一般	52	13.568	0.261		
						4.00	30~36	込一般	22	8.738	0.397		
							樹種計	164	35.332	0.215			
							植	164	35.332	0.215			
							評定番号計	164	35.332	0.215			

*** 販売物件明細書 ***

公売年度	公売回数	入札番号	評定番号
	87	29-11-020	

北海道森林管理局
胆振東部森林管理署

物件所在地		植番号	産地	樹種	林齢	材の区分	長級	径級	品等	本数	材積	単材積	摘要
樽前山元		29-Y5-4	樽前事業地	カラマツ	57	一般材	4.00	14~18	込一般	150	17.072	0.114	
							4.00	20~22	込一般	123	21.924	0.178	
							4.00	24~28	込一般	123	32.790	0.267	
							4.00	30~36	込一般	34	13.628	0.401	
								樹種計		430	85.414	0.199	
								植計		430	85.414	0.199	
								評定番号計		430	85.414	0.199	

(単位:長級 m, 径級 cm, 材積 m³)

*** 販売物件明細書 ***

公売年度	公売回数	入札番号	評定番号
	88	29-11-021	

北海道森林管理局
胆振東部森林管理署

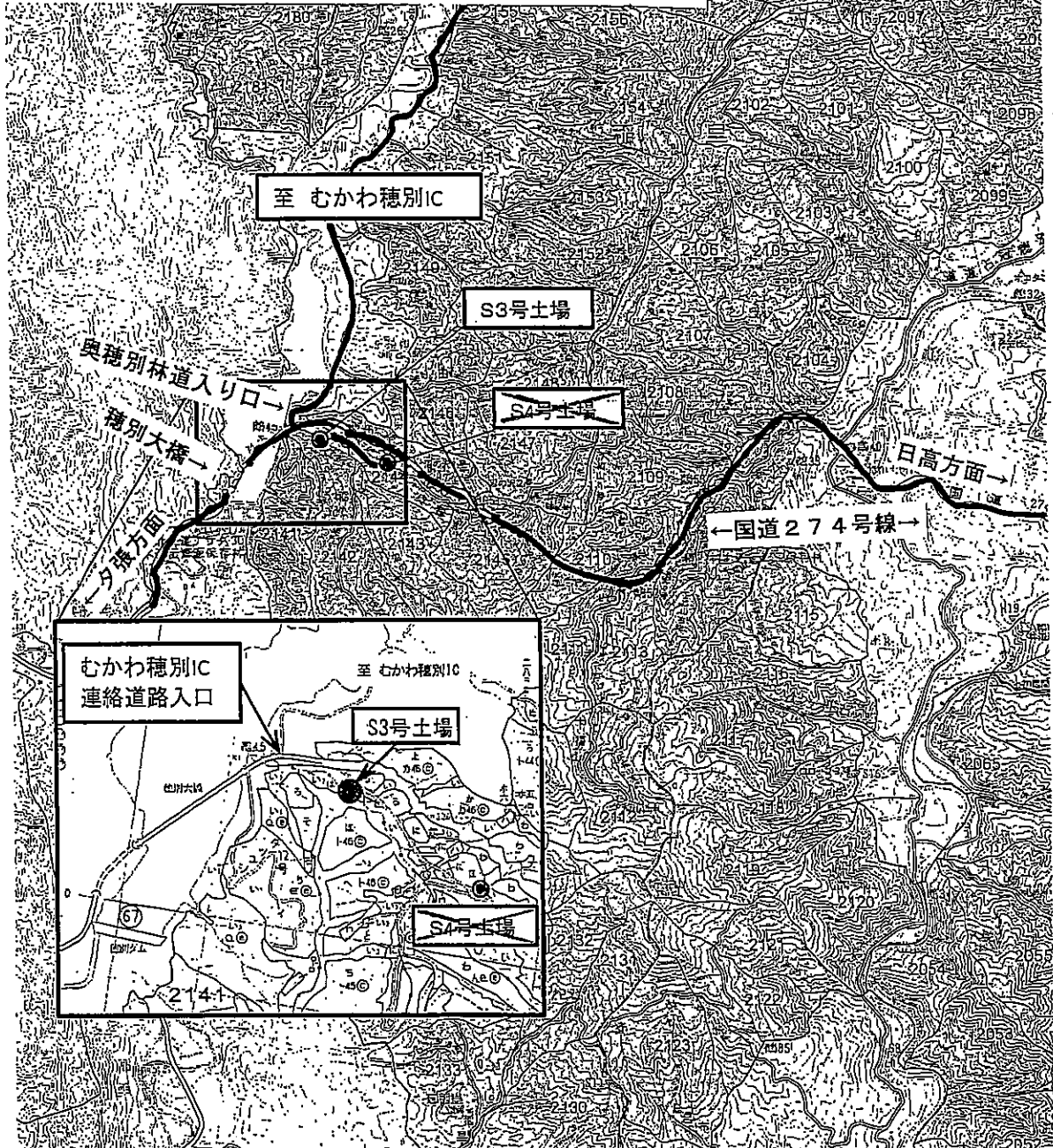
物件所在地		植番号	産地	樹種	林齢	材の区分	長級	径級	品等	本数	材積	単材積	摘要
樽前山元		29-Y6-3	樽前事業地	カラマツ	57	一般材	4.00	13~13	込一般	1	0.068	0.068	
							4.00	14~18	込一般	119	13.466	0.113	
							4.00	20~22	込一般	116	20.532	0.177	
							4.00	24~28	込一般	82	20.904	0.255	
							4.00	30~34	込一般	14	5.346	0.382	
								樹種計		332	60.316	0.182	
								植計		332	60.316	0.182	
								評定番号計		332	60.316	0.182	

(単位:長級 m, 径級 cm, 材積 m³)

胆振東部森林管理署 稲里 山元土場 位置図

当該土場へは、国道274号線を夕張方面から日高町へ向かい穂別大橋（穂別ダム）を渡り、むかわ穂別IC連絡道路（道々1165号線）入り口を過ぎ、右折して奥穂別林道へ入り当該土場へ。

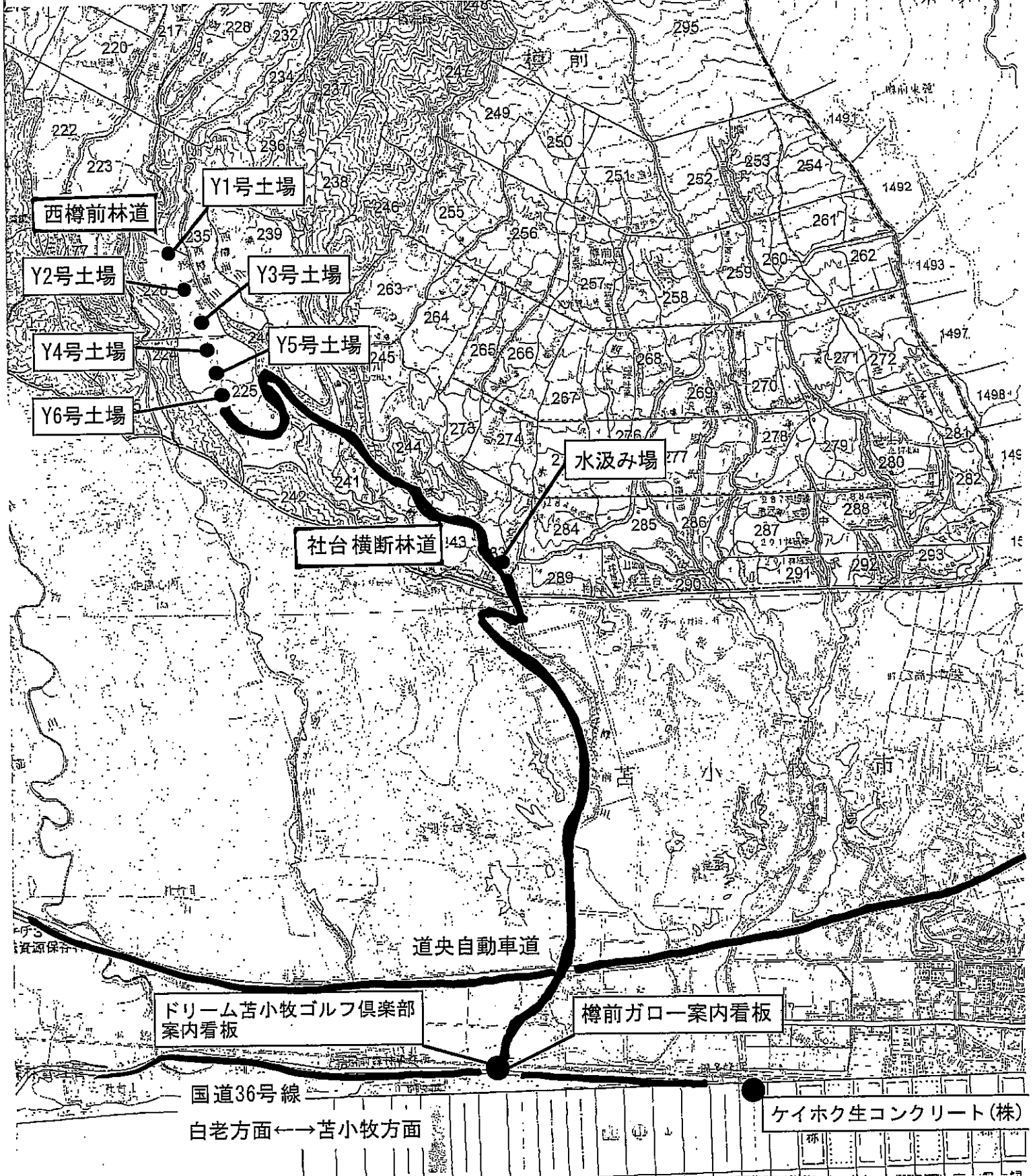
なお、林道入り口ゲートはダイヤル錠で施錠しており、署において番号等を確認のうえ入林願います。



胆振東部森林管理署 樽前 山元土場 位置図

当該土場へは、国道36号線を苫小牧市街地から白老町方面に向かい、ケイホク生コンクリート(株)苫小牧工場より約2.6km程直進し、「樽前ガロー」、「ドリーム苫小牧ゴルフ倶楽部」の看板を右折すると樽前ガロー・樽前国有林方面へ向かう。道央自動車道を通り約4.9km程直進すると、国有林の社台横断林道へ至る。

Y1号~Y6号土場へは、当該林道を直進し西樽前林道突き当たりを右折し当該土場へ。
 なお、林道入口ゲートはダイヤル錠で施錠しているため、森林管理署に番号等を確認のうえ入林願います。



国道36号線
 白老方面 ← → 苫小牧方面

ケイホク生コンクリート(株)