

# 第6回 受託販売素材入札案内

## 物 件 明 細 書

物件の展示場所 : 石狩森林管理署 余市 山元土場  
入札開催の日時 : 平成30年 9月20日(木) 13:15 開始 13:30 締切  
入 札 場 所 : 札幌市中央区宮の森3条7丁目70番地  
北海道森林管理局 3階 大会議室  
主 催 : 北海道木材産業協同組合連合会  
事務担当: 札幌地方木材協会  
札幌市中央区北3条西7丁目5番地1  
TEL 011-251-3913  
FAX 011-232-8405

### < 留 意 事 項 >

- ※ 本物件は、持続可能な森林経営が営まれている森林から合法的に伐採されたものです。  
入札物件一覧表の摘要欄に「間伐材」と記された物件について、「間伐材証明」を必要とする買受者は申し出願います。(申請期限は入札日以降、翌月末まで)  
また、「間伐材等由来の木質バイオマス証明」が必要な買受者は申し出願います。(申請期限は入札日以降、翌月末まで)
- ※ 入札は、次頁の「入札規定」に基づき行いますので、前もってご高覧を賜り、山元土場で販売物件を熟覧のうえ、精々ご奮発してご入札くださいますよう、よろしくお願い申し上げます。  
なお、下記アドレスの北海道森林管理局ホームページに詳細が掲載されていますので、そちらも参考に願います。  
<http://www.rinya.maff.go.jp/hokkaido/index.html>
- ※ 降雨時および降雨直後の搬出は見合わせるようお願いいたします。  
なお、降雨時等の搬出によって道路の破損等があった場合は原状回復をお願いいたします。  
道路状況によっては搬出に重機・鉄板等必要になる場合もあります。
- ※ 山元土場林道入りロゲートはダイヤル錠により施錠してあることから、物件の確認及び搬出の際は、事前に次のところへ問い合わせのうえ入林願います。なお、平日以外の土・日・祝日の入林は、余裕を持って署に問い合わせのうえ入林願います。

石狩森林管理署 業務グループ 資源活用担当  
電話 011-622-5111  
札幌市中央区宮の森3条7丁目70



- 1 入札方式 : (1) 投票入札方式とし、道木連の指定する入札書用紙を使用して、物件ごとに別葉として物件番号、入札金額など所定の事項を記入し入札してください。  
ただし、従前使用していた札木連宛の入札書用紙についても当分の間有効とします。  
なお、北海道森林管理局の入札書用紙で入札された方も有効とします。
- (2) 郵便入札の場合は、二重封筒の表に「郵便入札」と朱書し、数署応札される場合は各署名を記入した封筒に入札書を入れてください。
- 9月19日(水) 17時まで必着するよう配達証明をもって、  
〒060-0003 札幌市中央区北3条西7丁目5番地1  
札幌地方木材協会気付  
道木連 代表理事会長 松原 正和 あて郵送願います。
- 2 入札保証金 : (1) 入札保証金は10万円とし、入札開始の30分前までに現金又は金融機関の保証小切手で道木連に納付願います。この保証金は落札者のお買上げ代金に充当し、落札がない場合は返還します。
- (2) 前項にかかわらず、直前一年間において道木連と取引実績を有する方、又は国有林野事業林産物の一般競争参加資格(一般資格)を有する方については入札保証金の納付を免除します。  
ただし、この場合の落札者が契約を締結しないときは違約金として落札金額の5%相当額を徴収します。
- 3 入札価格 : (1) 入札価格は100円単位とし、端数がある場合は切上げとします。
- (2) 消費税8%は代金請求のさいにお買上げ代金に加算しますので、入札に当たっては消費税を含まない一物件当たりの金額で入札願います。
- (3) 有効札の中の最高値をもって落札とし、最高値が複数、同額の場合は抽選により決定します。
- (4) 開札の結果、最低販売価格に達する札がないときは、原則として再入札を行います。
- 4 入札物件 : 入札物件の数量、長級、径級、品等は明細書どおりとし、異議申立ては受入れません。
- 5 代金の決済 : (1) お買上げ代金の決済期限は、平成30年10月1日(月)とし、現金又は金融機関による保証手形とします。
- (2) 支払保証手形の支払期日は、入札日から120日(平成31年1月17日(木))とし、支払保証手形の額面金額は、年利2.500%、期間110日の金利を含めた融機関による保証手形とします。
- (3) 約束手形の支払先は、〒060-0003 札幌市中央区北3条西7丁目5番地1  
北海道木材産業協同組合連合会  
代表理事会長 松原 正和 とします。
- 6 物件の引渡 : 代金の納入が確認された後、又は約束手形の振出日以降速やかに通知致します。
- 7 搬出期限 : 平成30年11月30日

- 8 その他 : (1) 搬出期間を延長しようとする場合は、事前に連絡をすること。  
また、その場合は、搬出延期料として当該延期期間1日につき、搬出延期物件に関わる販売代金の1000分の1に相当する金額を徴収します。
- (2) 入札参加者は、暴力団排除に関する誓約事項(別紙)について、入札前に確認しなければならず、入札書の提出をもってこれに同意したものとする。  
暴力団排除に関する誓約事項(別紙)について、虚偽又はこれに反する行為が認められた入札は無効となる。
- (3) 入札参加資格は、「物品の製造契約、物品の購入契約及び役務等契約指名停止等措置要領」(平成10年1月14日付け9林野政第890号林野庁長官通知)、「工事請負契約指名停止等措置要領の制定について」(昭和59年6月11日付け59林野経第156号林野庁長官通知)に基づき指名停止を受け、林産物売り払いに係る競争参加資格に制限を受けている者については、その制限を受けている期間中でない者としします。
- (4) 上記以外の事項については、道木連及び地元の商習慣によることとしします。
- 9 取引銀行 : (1) 北洋銀行 札幌駅南口支店(普)0132529  
(2) 北海道銀行 道庁支店(普)0677847  
(3) 大地みらい信用金庫 札幌支店(普)0001352

口座名 北海道木材産業協同組合連合会 代表理事会長 松原 正和  
TEL 011-251-0683

10 関係書類の閲覧場所及び問い合わせ先

事務担当：札幌地方木材協会(担当：半澤)  
札幌市中央区北3条西7丁目5番地1

TEL：011-251-3913  
090-8637-0180(携帯)

## 暴力団排除に関する誓約事項

当社（個人である場合は私、団体である場合は当団体）は、下記1及び2のいずれにも該当せず、また、将来においても該当しないことを誓約します。

この誓約が虚偽であり、又はこの誓約に反したことにより、当方が不利益を被ることとなっても、異議は一切申し立てません。

また、貴殿の求めに応じ、当方の役員名簿（有価証券報告書に記載のもの。ただし、有価証券報告書を作成していない場合は、役職名、氏名及び生年月日の一覧表）を警察に提示することについて同意します。

### 記

#### 1 契約の相手方として不適当な者

- (1) 法人等（個人、法人又は団体をいう。）の役員等（個人である場合はその者、法人である場合は役員又は支店若しくは営業所（常時契約を締結する事務所をいう。）の代表者、団体である場合は代表者、理事等、その他経営に実質的に関与している者をいう。以下同じ。）が、暴力団（暴力団員による不当な行為の防止等に関する法律（平成3年法律第77号）第2条第2号に規定する暴力団をいう。以下同じ。）又は暴力団員（同法第2条6号に規定する暴力団員をいう。以下同じ。）であるとき
- (2) 役員等が、自己、自社若しくは第三者の不正の利益を図る目的、又は第三者に損害を加える目的をもって、暴力団又は暴力団員を利用するなどしているとき
- (3) 役員等が、暴力団又は暴力団員に対して、資金等を供給し、又は便宜を供与するなど直接的あるいは積極的に暴力団の維持、運営に協力し、若しくは関与しているとき
- (4) 役員等が、暴力団又は暴力団員であることを知りながらこれを不当に利用するなどしているとき
- (5) 役員等が、暴力団又は暴力団員と社会的に非難されるべき関係を有しているとき

#### 2 契約の相手方として不適当な行為をする者

- (1) 暴力的な要求行為をする者
- (2) 法的に責任を超えた不当な要求行為を行う者
- (3) 取引に関して脅迫的な言動をし、又は暴力を用いる行為を行う者
- (4) 偽計又は威力を用いて契約担当官等の業務を妨害する行為を行う者
- (5) その他前各号に準ずる行為を行う者

上記事項について、入札書の提出をもって誓約します。



# 石狩森林管理署入札物件一覧表

物件内容の概要

入札予定日

平成30年9月20日

物件 番号	所在地	土場 番号	樺番号	樹 種	本 数	材積 (m <sup>3</sup> )	m <sup>3</sup> 廻り	摘 要 欄		換算率	応札 枚数	開札結果	
												二番札	一番札
85	余市山元	Y16	Y16-11	低質材L	212	31.091	0.147		2.20m				
合 計					212	31.091							

\*\*\* 販売物件明細書 \*\*\*

北海道森林管理局  
石狩森林管理署

(単位：長級 m, 径級 cm, 材積 m<sup>3</sup>)

公表年度	公表回数	入札番号	評定番号
		85	30-09-001

物件所在地	植番号	産地	樹種	林齢	材の区分	長級	径級	品等	本数	材積	単材積	摘 要		
余市山元	30-Y16-11	余市事業地	低質材L	65	低質材	2.20	20～40	低質材	212	31.091	0.147			
							樹種	計	212	31.091	0.147			
									樹種	計	212	31.091	0.147	
									評定番号	計	212	31.091	0.147	



入札番号	85	桝番号	Y16-11
所在地	余市山元	樹種	低質材L
長級	径級	本数	材積
2.20	20	26	2.288
	22	39	4.134
	24	38	4.826
	26	34	5.066
	28	42	7.224
	30	18	3.564
	32	6	1.350
	34	3	0.762
	36	3	0.855
	38	1	0.318
40	2	0.704	
計		212	31.091

入札番号		桝番号	
所在地		樹種	
長級	径級	本数	材積
計			

入札番号		桝番号	
所在地		樹種	
長級	径級	本数	材積
計			

入札番号		桝番号	
所在地		樹種	
長級	径級	本数	材積
計			

入札番号		桝番号	
所在地		樹種	
長級	径級	本数	材積
計			

入札番号		桝番号	
所在地		樹種	
長級	径級	本数	材積
計			

余市 山元土場 (Y16)

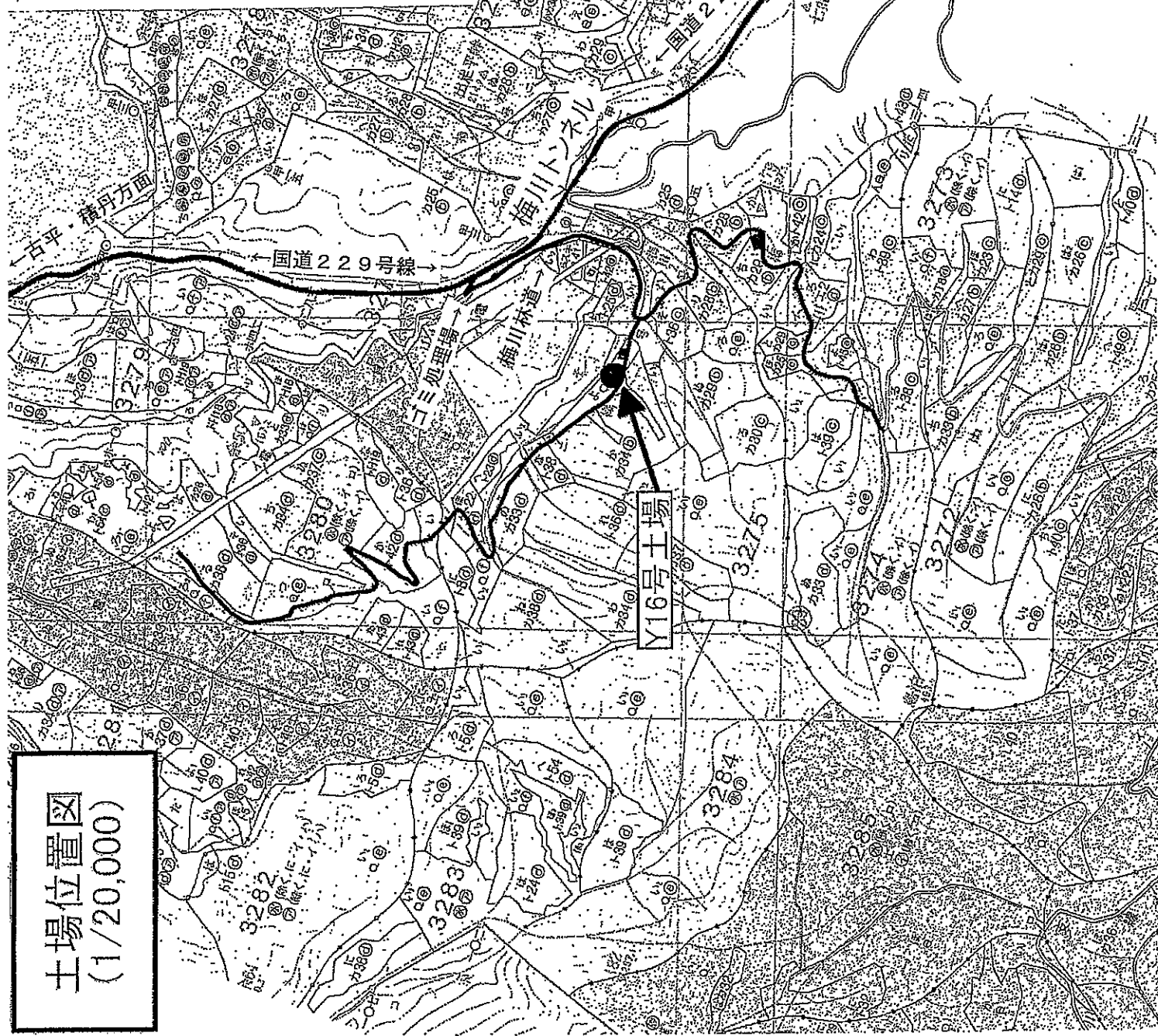
石狩森林管理署 余市 山土場 位置図

国道229号を余市方面から古平方面へ進み梅川トンネルを越えて200mほど進むと左手に旧産廃処理施設へ分岐する町道ゲート。

町道ゲート内へ進むとすぐに分岐があるので鋭角に左折する。そのまま200mほど進むと梅川林道ゲート。梅川林道を300mほど進むと梅川1号作業道との分岐があるので、右折し梅川1号作業道へ。

梅川1号作業道を50mほど進むとY15号土場、さらに50mほど進むとY16号土場に到着。

なお、林道入口ゲートには施設しており、署において鍵の番号等を確認の上入林願います。



土場位置図  
(1/20,000)

