

第2回 受託販売素材入札案内

物件明細書

物件の展示場所 : 空知森林管理署 継立、辺溪 山元土場

入札開催の日時 : 平成30年 5月22日(火) 13:15 開始 13:30 締切

入札場所 : 札幌市中央区宮の森3条7丁目70番地
北海道森林管理局 3階 大会議室

主催 : 北海道木材産業協同組合連合会
事務担当 : 札幌地方木材協会
札幌市中央区北4条西5丁目1番地
TEL 011-251-3913
FAX 011-232-8405

< 留意事項 >

- ※ 本物件は、持続可能な森林経営が営まれている森林から合法的に伐採されたものです。
入札物件一覧表の摘要欄に「間伐材」と記された物件について、「間伐材証明」を必要とする買受者は申し出願います。(申請期限は入札日以降、翌月末まで)
また、「間伐材等由来の木質バイオマス証明」が必要な買受者は申し出願います。(申請期限は入札日以降、翌月末まで)
- ※ 入札は、次頁の「入札規定」に基づき行いますので、前もってご高覧を賜り、山元土場で販売物件を熟覧のうえ、精々ご奮発してご入札くださいますよう、よろしくお願ひ申し上げます。
なお、下記アドレスの北海道森林管理局ホームページに詳細が掲載されていますので、そちらも参考に願ひます。
<http://www.rinya.maff.go.jp/hokkaido/index.html>
- ※ 山元土場の林道入りロゲートには施錠がしてあり、空知森林管理署(岩見沢市)にて鍵の番号等を確認のうえ入林願ひます。
なお、土日・祝日は事前に森林管理署に連絡のうえ入林願ひます。
(出入りの都度施錠し開け放しは厳禁)
- ※ 雨天時の運材については、林道の路盤保護と事故防止のため中止するようお願いいたします。
- ※ 融雪後、林道が乾燥してから搬出してください。

空知森林管理署 岩見沢市3条東17丁目34番地
電話 (0126) 22-1940

道木連素材 入札規定

- 1 入札方式 : (1) 投票入札方式とし、道木連の指定する入札書用紙を使用して、物件ごとに別葉として物件番号、入札金額など所定の事項を記入し入札してください。
ただし、従前使用していた札木連宛の入札書用紙についても当分の間有効とします。
なお、北海道森林管理局の入札書用紙で入札された方も有効とします。
- (2) 郵便入札の場合は、二重封筒の表に「郵便入札」と朱書きし、数署応札される場合は各署名を記入した封筒に入札書を入れてください。

5月21日(月) 17時まで必着するよう配達証明をもって、

〒060-0004 札幌市中央区北4条西5丁目1
札幌地方木材協会気付
道木連 代表理事会長 松原 正和 あて郵送願います。

- 2 入札保証金 : (1) 入札保証金は10万円とし、入札開始の30分前までに現金又は金融機関の保証小切手で道木連に納付願います。この保証金は落札者のお買上げ代金に充当し、落札がない場合は返還します。
- (2) 前項にかかわらず、直前一年間において道木連と取引実績を有する方、又は国有林野事業林産物の一般競争参加資格(一般資格)を有する方については入札保証金の納付を免除します。
ただし、この場合の落札者が契約を締結しないときは違約金として落札金額の5%相当額を徴収します。

- 3 入札価格 : (1) 入札価格は100円単位とし、端数がある場合は切上げとします。
- (2) 消費税8%は代金請求のさいにお買上げ代金に加算しますので、入札に当たっては消費税を含まない一物件当たりの金額で入札願います。
- (3) 有効札の中の最高値をもって落札とし、最高値が複数、同額の場合は抽選により決定します。
- (4) 開札の結果、最低販売価格に達する札がないときは、原則として再入札を行います。

- 4 入札物件 : 入札物件の数量、長級、径級、品等は明細書どおりとし、異議申立ては受入れません。

- 5 代金の決済 : (1) お買上げ代金の決済期限は、平成30年6月1日(金)とし、現金又は金融機関による保証手形とします。
- (2) 支払保証手形の支払期日は、入札日から120日(平成30年9月18日(月))とし、支払保証手形の額面金額は、年利2.500%、期間110日の金利を含めた融機関による保証手形とします。
- (3) 約束手形の支払先は、〒060-0004 札幌市中央区北4条西5丁目1
北海道木材産業協同組合連合会
代表理事会長 松原 正和 とします。

- 6 物件の引渡 : 代金の納入が確認された後、又は約束手形の振出日以降速やかに通知致します。

- 7 搬出期限 : 平成30年8月31日

(搬出を開始する際は事前に署の担当者に連絡してください)

- 8 その他 : (1) 搬出期間を延長しようとする場合は、事前に連絡をすること。
また、その場合は、搬出延期料として当該延期期間1日につき、搬出延期物件に関わる販売代金の1000分の1に相当する金額を徴収します。
- (2) 入札参加者は、暴力団排除に関する誓約事項(別紙)について、入札前に確認しなければならず、入札書の提出をもってこれに同意したものとする。
暴力団排除に関する誓約事項(別紙)について、虚偽又はこれに反する行為が認められた入札は無効となる。
- (3) 入札参加資格は、「物品の製造契約、物品の購入契約及び役務等契約指名停止等措置要領」(平成10年1月14日付け9林野政第890号林野庁長官通知)、「工事請負契約指名停止等措置要領の制定について」(昭和59年6月11日付け59林野経第156号林野庁長官通知)に基づき指名停止を受け、林産物売り払いに係る競争参加資格に制限を受けている者については、その制限を受けている期間中でない者としします。
- (4) 上記以外の事項については、道木連及び地元の商習慣によることとします。

- 9 取引銀行 : (1) 北洋銀行 札幌駅南口支店(普) 0132529
- (2) 北海道銀行 道庁支店(普) 0677847
- (3) 大地みらい信用金庫 札幌支店(普) 0001352

口座名 北海道木材産業協同組合連合会 代表理事会長 松原 正和
TEL 011-251-0683

10 関係書類の閲覧場所及び問い合わせ先

事務担当：札幌地方木材協会(担当：半澤)
札幌市中央区北4条西5丁目1

TEL：011-251-3913
090-8637-0180(携帯)

暴力団排除に関する誓約事項

当社（個人である場合は私、団体である場合は当団体）は、下記1及び2のいずれにも該当せず、また、将来においても該当しないことを誓約します。

この誓約が虚偽であり、又はこの誓約に反したことにより、当方が不利益を被ることとなっても、異議は一切申し立てません。

また、貴殿の求めに応じ、当方の役員名簿（有価証券報告書に記載のもの。ただし、有価証券報告書を作成していない場合は、役職名、氏名及び生年月日の一覧表）を警察に提示することについて同意します。

記

1 契約の相手方として不適当な者

- (1) 法人等（個人、法人又は団体をいう。）の役員等（個人である場合はその者、法人である場合は役員又は支店若しくは営業所（常時契約を締結する事務所をいう。）の代表者、団体である場合は代表者、理事等、その他経営に実質的に関与している者をいう。以下同じ。）が、暴力団（暴力団員による不当な行為の防止等に関する法律（平成3年法律第77号）第2条第2号に規定する暴力団をいう。以下同じ。）又は暴力団員（同法第2条6号に規定する暴力団員をいう。以下同じ。）であるとき
- (2) 役員等が、自己、自社若しくは第三者の不正の利益を図る目的、又は第三者に損害を加える目的をもって、暴力団又は暴力団員を利用するなどしているとき
- (3) 役員等が、暴力団又は暴力団員に対して、資金等を供給し、又は便宜を供与するなど直接あるいは積極的に暴力団の維持、運営に協力し、若しくは関与しているとき
- (4) 役員等が、暴力団又は暴力団員であることを知りながらこれを不当に利用するなどしているとき
- (5) 役員等が、暴力団又は暴力団員と社会的に非難されるべき関係を有しているとき

2 契約の相手方として不適当な行為をする者

- (1) 暴力的な要求行為をする者
- (2) 法的に責任を超えた不当な要求行為を行う者
- (3) 取引に関して脅迫的な言動をし、又は暴力を用いる行為を行う者
- (4) 偽計又は威力を用いて契約担当官等の業務を妨害する行為を行う者
- (5) その他前各号に準ずる行為を行う者

上記事項について、入札書の提出をもって誓約します。

空知森林管理署委託販売物件一覧表

平成30年5月22日 入札

物件番号	所在地	土場番号	樫番号	樹種	本数	材積 (m ³)	m ³ 廻り	摘要欄	応札枚数	開札結果	
										二番札	一番札
41	夕張市 継立山元	C1	29-C1- 2	カラマツ	888	233.878	0.263	間伐材 4.00 m			
42	夕張市 継立山元	C1	29-C1- 4	トドマツ	453	107.445	0.237	間伐材 3.65 m			
43	夕張市 継立山元	C1	29-C1- 5	低質材N	371	78.886	0.213	間伐材 3.65 m			
44	夕張市 継立山元	C1	29-C1- 7	トドマツ	445	50.829	0.114	間伐材 3.65 m			
45	夕張市 継立山元	C10	29-C10- 1	カラマツ	135	49.810	0.369	間伐材 4.00 m			
46	夕張市 継立山元	C12	29-C12- 2	低質材N	230	54.379	0.236	間伐材 3.65 m			
47	夕張市 継立山元	C16	29-C16- 4	低質材N	442	101.316	0.229	間伐材 3.65 m			
48	夕張市 継立山元	C16	29-C16- 5	トドマツ	432	110.752	0.256	間伐材 3.65 m			
49	夕張市 継立山元	C17	29-C17- 2	トドマツ	428	117.856	0.275	間伐材 3.65 m			
50	夕張市 継立山元	C17	29-C17- 3	低質材N	261	94.821	0.363	間伐材 3.65 m			
51	芦別市 辺溪山元	F1	29-F1- 1	トウヒ原料材	369	95.212	0.258	間伐材 3.65 m			
52	芦別市 辺溪山元	F1	29-F1- 4	カラ原料材	720	45.608	0.063	間伐材 2.40 m			
53	芦別市 辺溪山元	F1	29-F1- 6	トウヒ原料材	78	8.483	0.109	間伐材 2.40 m			
		芦別市 辺溪山元	F1	29-F1- 8	トウヒ原料材	層積	25.895		間伐材 3.65 m 換算率 69.5 %		
				合計	78	34.378					
54	芦別市 辺溪山元	F1	29-F1- 11	カラ原料材	層積	80.768		間伐材 2.40 m 換算率 70.7 %			
55	芦別市 辺溪山元	F1	29-F1- 12	カラ原料材	層積	127.148		間伐材 2.40 m 換算率 70.7 %			
56	芦別市 辺溪山元	F1	29-F1- 14	カラ原料材	層積	39.142		間伐材 2.40 m 換算率 70.7 %			
57	芦別市 辺溪山元	F3	29-F3- 2	カラ原料材	層積	141.839		間伐材 2.40 m 換算率 70.7 %			
58	芦別市 辺溪山元	F3	29-F3- 3	カラ原料材	層積	106.545		間伐材 2.40 m 換算率 70.7 %			
59	芦別市 辺溪山元	F4	29-F4- 1	カラ原料材	層積	240.165		間伐材 2.40 m 換算率 70.7 %			
60	芦別市 辺溪山元	F4	29-F4- 2	カラ原料材	層積	73.904		間伐材 2.40 m 換算率 70.7 %			
合 計						5,252	1,984.681				

＊＊＊ 販売物件明細書 ＊＊＊

公売年度	公売回数	入札番号	評定番号
30	2	41	30-05-001

北海道森林管理局
空知森林管理署

				(単位：長級 m, 径級 cm, 材積 m ³)								
物件所在地	植番号	産地	樹種	林齢	材の区分	長級	径級	品等	本数	材積	単材積	摘 要
継立山元土	29-C01-02	継立事業地	カラマツ	53	一般材	4.00	14～18	込一般	111	13.034	0.117	
						4.00	20～22	込一般	221	39.678	0.180	
						4.00	24～28	込一般	360	96.400	0.268	
						4.00	30～44	込一般	196	84.766	0.432	
					樹種計				888	233.878	0.263	
					植				888	233.878	0.263	
					評定番号計				888	233.878	0.263	

＊＊＊ 販売物件明細書 ＊＊＊

公売年度	公売回数	入札番号	評定番号
30	2	42	30-05-002

北海道森林管理局
空知森林管理署

				(単位：長級 m, 径級 cm, 材積 m ³)								
物件所在地	植番号	産地	樹種	林齢	材の区分	長級	径級	品等	本数	材積	単材積	摘 要
継立山元土	29-C01-04	継立事業地	トドマツ	53	一般材	3.65	20～22	込一般	133	22.394	0.168	
						3.65	24～28	込一般	253	60.005	0.237	
						3.65	30～38	込一般	65	23.878	0.367	
						3.65	40～40	込一般	2	1.168	0.584	
					樹種計				453	107.445	0.237	
					植				453	107.445	0.237	
					評定番号計				453	107.445	0.237	

＊ ＊ 販売物件明細書 ＊ ＊

北海道森林管理局
空知森林管理署

(単位：長級 m, 径級 cm, 材積 m³)

公売年度	公売回数	入札番号	評定番号
30	2	43	30-05-003

物件所在地	植番号	産地	樹種	林齢	材の区分	長級	径級	品等	本数	材積	単材積	摘	要
継立山元士	29-C01-05	継立事業地	低質材N	53	低質材	3.65	20～36	低質材	371	78.886	0.213		
					樹種計				371	78.886	0.213		
					植計				371	78.886	0.213		
					評定番号計				371	78.886	0.213		

＊ ＊ 販売物件明細書 ＊ ＊

北海道森林管理局
空知森林管理署

(単位：長級 m, 径級 cm, 材積 m³)

公売年度	公売回数	入札番号	評定番号
30	2	44	30-05-004

物件所在地	植番号	産地	樹種	林齢	材の区分	長級	径級	品等	本数	材積	単材積	摘	要
継立山元士	29-C01-07	継立事業地	トドマツ	53	一般材	3.65	13～13	込一般	5	0.310	0.062		
						3.65	14～18	込一般	321	32.649	0.102		
						3.65	20～22	込一般	119	17.870	0.150		
					樹種計				445	50.829	0.114		
					植計				445	50.829	0.114		
					評定番号計				445	50.829	0.114		

*** 販売物件明細書 ***

公売年度	公売回数	入札番号	評定番号
30	2	45	30-05-005

北海道森林管理局
空知森林管理署

				(単位:長級 m, 径級 cm, 材積 m ³)								
物件所在地	植番号	産地	樹種	林齢	材の区分	長級	径級	品等	本数	材積	単材積	摘 要
継立山元土	29-C10-01	継立事業地	カラマツ	53	一般材	4.00	18~18	込一般	1	0.130	0.130	
						4.00	20~22	込一般	6	1.130	0.188	
						4.00	24~28	込一般	51	14.218	0.279	
						4.00	30~42	込一般	77	34.332	0.446	
				樹種	計			135	49.810	0.369		
				植	計			135	49.810	0.369		
				評定番号	計			135	49.810	0.369		

*** 販売物件明細書 ***

公売年度	公売回数	入札番号	評定番号
30	2	46	30-05-006

北海道森林管理局
空知森林管理署

				(単位:長級 m, 径級 cm, 材積 m ³)											
物件所在地	植番号	産地	樹種	林齢	材の区分	長級	径級	品等	本数	材積	単材積	摘 要			
継立山元土	29-C12-02	継立事業地	低質材N	53	低質材	3.65	20~52	低質材	230	54.379	0.236				
										樹種	計	230	54.379	0.236	
										植	計	230	54.379	0.236	
				評定番号	計			230	54.379	0.236					

*** 販売物件明細書 ***

北海道森林管理局
空知森林管理署

公売年度	公売回数	入札番号	評定番号
30	2	47	30-05-007

物件所在地	植番号	産地	樹種	林齢	材の区分	長級	径級	品等	本数	材積	単材積	摘要
継立山元土	29-C16-04	継立事業地	低質材N	53	低質材	3.65	20 ~ 56	低質材	442	101.316	0.229	
							樹種計		442	101.316	0.229	
							植		442	101.316	0.229	
							評定番号計		442	101.316	0.229	

(単位:長級 m, 径級 cm, 材積 m³)

*** 販売物件明細書 ***

北海道森林管理局
空知森林管理署

公売年度	公売回数	入札番号	評定番号
30	2	48	30-05-008

物件所在地	植番号	産地	樹種	林齢	材の区分	長級	径級	品等	本数	材積	単材積	摘要
継立山元土	29-C16-05	継立事業地	トドマツ	53	一般材	3.65	22 ~ 22	込一般	83	14.691	0.177	
						3.65	24 ~ 28	込一般	263	64.268	0.244	
						3.65	30 ~ 36	込一般	85	30.806	0.362	
						3.65	52 ~ 52	込一般	1	0.987	0.987	
							樹種計		432	110.762	0.256	
							植		432	110.762	0.256	
							評定番号計		432	110.762	0.256	

(単位:長級 m, 径級 cm, 材積 m³)

** 販売物件明細書 **

公売年度	公売回数	入札番号	評定番号
30	2	49	30-05-009

北海道森林管理局
空知森林管理署

				(単位:長級 m, 径級 cm, 材積 m ³)								
物件所在地	植番号	産地	樹種	林齢	材の区分	長級	径級	品等	本数	材積	単材積	摘 要
継立山元土	29-C17-02	継立事業地	トドマツ	53	一般材	3.65	22 ~ 22	込一般	112	19.824	0.177	
						3.65	24 ~ 28	込一般	201	48.191	0.240	
						3.65	30 ~ 38	込一般	102	41.580	0.408	
						3.65	40 ~ 44	込一般	13	8.261	0.635	
				横	種 計				428	117.856	0.275	
				植	計				428	117.856	0.275	
				評定番号計					428	117.856	0.275	

** 販売物件明細書 **

公売年度	公売回数	入札番号	評定番号
30	2	50	30-05-010

北海道森林管理局
空知森林管理署

				(単位:長級 m, 径級 cm, 材積 m ³)								
物件所在地	植番号	産地	樹種	林齢	材の区分	長級	径級	品等	本数	材積	単材積	摘 要
継立山元土	29-C17-03	継立事業地	低質材N	53	低質材	3.65	20 ~ 54	低質材	261	94.821	0.363	
							樹	種 計	261	94.821	0.363	
							植	計	261	94.821	0.363	
							評定番号計		261	94.821	0.363	

*** 販売物件明細書 ***

北海道森林管理局
空知森林管理署

(単位:長級 m, 径級 cm, 材積 m³)

公売年度	公売回数	入札番号	評定番号
30	2	51	30-05-011

物件所在地	植番号	産地	樹種	林齢	材の区分	長級	径級	品等	本数	材積	単材積	摘 要
辺溪山元土	29-F01-01	辺溪事業地	トウヒ原料材	76	原料材	3.65	11 ~ 46	原料材	369	95.212	0.258	
							樹種計	369	95.212	0.258		
							植計	369	95.212	0.258		
評定番号計									369	95.212	0.258	

*** 販売物件明細書 ***

北海道森林管理局
空知森林管理署

(単位:長級 m, 径級 cm, 材積 m³)

公売年度	公売回数	入札番号	評定番号
30	2	52	30-05-012

物件所在地	植番号	産地	樹種	林齢	材の区分	長級	径級	品等	本数	材積	単材積	摘 要
辺溪山元土	29-F01-04	辺溪事業地	カラ原料材	55	原料材	2.40	7 ~ 42	原料材	720	45.608	0.063	
							樹種計	720	45.608	0.063		
							植計	720	45.608	0.063		
評定番号計									720	45.608	0.063	

*** 販売物件明細書 ***

公売年度	公売回数	入札番号	評定番号
30	2	53	30-05-013

北海道森林管理局
空知森林管理署

(単位:長級 m, 径級 cm, 材積 m³)

物件所在地	植番号	産地	樹種	林齢	材の区分	長級	径級	品等	本数	材積	単材積	摘要
辺溪山元土	29-F01-06	辺溪事業地	トウヒ原料材	76	原料材	2.40	12~42	原料材	78	8.483	0.109	
							樹種計	計	78	8.483	0.109	
							植	計	78	8.483	0.109	
辺溪山元土	29-F01-08	辺溪事業地	トウヒ原料材	76	原料材	3.65	1~100	原料材	0	25.895	0.000	
							樹種計	計	0	25.895	0.000	
							植	計	0	25.895	0.000	
							評定番号計	計	78	34.378	0.441	

*** 販売物件明細書 ***

公売年度	公売回数	入札番号	評定番号
30	2	54	30-05-014

北海道森林管理局
空知森林管理署

(単位:長級 m, 径級 cm, 材積 m³)

物件所在地	植番号	産地	樹種	林齢	材の区分	長級	径級	品等	本数	材積	単材積	摘要
辺溪山元土	29-F01-11	辺溪事業地	カラ原料材	55	原料材	2.40	1~100	原料材	0	80.768	0.000	
							樹種計	計	0	80.768	0.000	
							植	計	0	80.768	0.000	
							評定番号計	計	0	80.768	0.000	

*** 販売物件明細書 ***

北海道森林管理局
空知森林管理署

(単位:長級 m, 径級 cm, 材積 m³)

公売年度	公売回数	入札番号	評定番号
30	2	55	30-05-015

物件所在地	植番号	産地	樹種	林齢	材の区分	長級	径級	品等	本数	材積	単材積	摘	要
辺溪山元土	29-F01-12	辺溪事業地	カラ原料材	55	原料材	2.40	1~100	原料材	0	127.148	0.000		
								樹種計	0	127.148	0.000		
								植計	0	127.148	0.000		
								評定番号計	0	127.148	0.000		

*** 販売物件明細書 ***

北海道森林管理局
空知森林管理署

(単位:長級 m, 径級 cm, 材積 m³)

公売年度	公売回数	入札番号	評定番号
30	2	56	30-05-016

物件所在地	植番号	産地	樹種	林齢	材の区分	長級	径級	品等	本数	材積	単材積	摘	要
辺溪山元土	29-F01-14	辺溪事業地	カラ原料材	55	原料材	2.40	1~100	原料材	0	39.142	0.000		
								樹種計	0	39.142	0.000		
								植計	0	39.142	0.000		
								評定番号計	0	39.142	0.000		

*** 販売物件明細書 ***

北海道森林管理局
空知森林管理署

(単位:長級 m, 径級 cm, 材積 m³)

公売年度	公売回数	入札番号	評定番号
30	2	57	30-05-017

物件所在地	植番号	産地	樹種	林齢	材の区分	長級	径級	品等	本数	材積	単材積	摘	要
辺溪山元土	29-F03-02	辺溪事業地	カラ原料材	55	原料材	2.40	1~100	原料材	0	141.839	0.000		
								樹種計	0	141.839	0.000		
								植計	0	141.839	0.000		
								評定番号計	0	141.839	0.000		

*** 販売物件明細書 ***

北海道森林管理局
空知森林管理署

公売年度	公売回数	入札番号	評定番号
30	2	58	30-05-018

物件所在地	植番号	産地	樹種	林齢	材の区分	長級	径級	品等	本数	材積	単材積	摘 要
辺溪山元土	29-F03-03	辺溪事業地	カラ原料材	55	原料材	2.40	1~100	原料材	0	106.545	0.000	
							樹種	計	0	106.545	0.000	
							植	計	0	106.545	0.000	
							評定番号	計	0	106.545	0.000	

(単位:長級 m, 径級 cm, 材積 m³)

*** 販売物件明細書 ***

北海道森林管理局
空知森林管理署

公売年度	公売回数	入札番号	評定番号
30	2	59	30-05-019

物件所在地	植番号	産地	樹種	林齢	材の区分	長級	径級	品等	本数	材積	単材積	摘 要
辺溪山元土	29-F04-01	辺溪事業地	カラ原料材	55	原料材	2.40	1~100	原料材	0	240.165	0.000	
							樹種	計	0	240.165	0.000	
							植	計	0	240.165	0.000	
							評定番号	計	0	240.165	0.000	

(単位:長級 m, 径級 cm, 材積 m³)

*** 販売物件明細書 ***

北海道森林管理局
空知森林管理署

公売年度	公売回数	入札番号	評定番号
30	2	60	30-05-020

物件所在地	植番号	産地	樹種	林齢	材の区分	長級	径級	品等	本数	材積	単材積	摘 要
辺溪山元土	29-F04-02	辺溪事業地	カラ原料材	55	原料材	2.40	1~100	原料材	0	73.904	0.000	
							樹種	計	0	73.904	0.000	
							植	計	0	73.904	0.000	
							評定番号	計	0	73.904	0.000	

(単位:長級 m, 径級 cm, 材積 m³)

入札番号	41	樺番号	C1-2
所在地	継立	樹種	カラマツ
長級	径級	本数	材積
4.00	14	8	0.624
	16	95	3.570
	18	68	8.840
	20	94	15.040
	22	127	24.638
	24	130	29.900
	26	130	35.100
	28	100	31.400
	30	80	28.800
	32	43	17.630
	34	37	17.094
	36	13	6.734
	38	12	6.936
	40	5	3.200
	42	4	2.824
44	2	1.548	
計		888	233.878

入札番号	42	樺番号	C1-4
所在地	継立	樹種	トドマツ
長級	径級	本数	材積
3.65	20	37	5.402
	22	96	16.992
	24	122	25.620
	26	79	19.513
	28	52	14.872
	30	35	11.515
	32	17	6.358
	34	6	2.532
	36	4	1.892
	38	3	1.581
	40	2	1.168
計		453	107.445

入札番号	43	樺番号	C1-5
所在地	継立	樹種	低質材N
長級	径級	本数	材積
3.65	20	115	16.790
	22	86	15.222
	24	55	11.550
	26	37	9.139
	28	32	9.152
	30	20	6.580
	32	14	5.236
	34	9	3.798
	36	3	1.419
	計		371

入札番号	44	樺番号	C1-7
所在地	継立	樹種	トドマツ
長級	径級	本数	材積
3.65	13	5	0.310
	14	49	3.528
	16	119	11.067
	18	153	18.054
	20	103	15.038
	22	16	2.832
計		445	50.829

入札番号	45	樺番号	C10-1
所在地	継立	樹種	カラマツ
長級	径級	本数	材積
4.00	18	1	0.130
	20	1	0.160
	22	5	0.970
	24	13	2.990
	26	16	4.320
	28	22	6.908
	30	23	8.280
	32	18	7.380
	34	15	6.930
	36	13	6.734
	38	5	2.890
	42	3	2.118
計		135	49.810

入札番号	46	樺番号	C12-2
所在地	継立	樹種	低質材N
長級	径級	本数	材積
3.65	20	10	1.460
	22	72	12.744
	24	61	12.810
	26	35	8.645
	28	23	6.578
	30	15	4.935
	32	6	2.244
	34	2	0.844
	36	2	0.946
	44	2	1.414
	46	1	0.772
	52	1	0.987
	計		230

入札番号	47	桧番号	C16-4
所在地	継立	樹種	低質材N
長級	径級	本数	材積
3.65	20	49	7.154
	22	136	24.072
	24	101	21.210
	26	68	16.796
	28	37	10.582
	30	17	5.593
	32	16	5.984
	34	4	1.688
	36	8	3.784
	38	1	0.527
	40	2	1.168
	46	1	0.772
	48	1	0.841
	56	1	1.145
計		442	101.316

入札番号	48	桧番号	C16-5	
所在地	継立	樹種	トドマツ	
長級	径級	本数	材積	
3.65	22	83	14.691	
	24	102	21.420	
	26	82	20.254	
	28	79	22.594	
	30	48	15.792	
	32	21	7.854	
	34	8	3.376	
	36	8	3.784	
	52	1	0.987	
計		432	110.752	

入札番号	49	桧番号	C17-2	
所在地	継立	樹種	トドマツ	
長級	径級	本数	材積	
3.65	22	112	19.824	
	24	91	19.110	
	26	61	15.067	
	28	49	14.014	
	30	30	9.870	
	32	20	7.480	
	34	22	9.284	
	36	16	7.568	
	38	14	7.378	
	40	5	2.920	
	42	5	3.220	
	44	3	2.121	
	計		428	117.856

入札番号	50	桧番号	C17-3
所在地	継立	樹種	低質材N
長級	径級	本数	材積
3.65	20	21	3.066
	22	32	5.664
	24	20	4.200
	26	21	5.187
	28	17	4.862
	30	25	8.225
	32	22	8.228
	34	23	9.706
	36	23	10.879
	38	20	10.540
	40	18	10.512
	42	8	5.152
	44	5	3.535
	46	4	3.088
50	1	0.913	
54	1	1.064	
計		261	94.821

入札番号	51	桧番号	F1-1
所在地	辺溪	樹種	トウヒ原料材
長級	径級	本数	材積
3.65	11	1	0.044
	12	2	0.106
	13	3	0.186
	14	14	1.008
	16	23	2.139
	18	34	4.012
	20	28	4.088
	22	42	7.434
	24	34	7.140
	26	41	10.127
	28	29	8.294
	30	32	10.528
	32	29	10.846
	34	18	7.596
	36	12	5.676
	38	8	4.216
40	12	7.008	
42	5	3.220	
46	2	1.544	
計		369	95.212

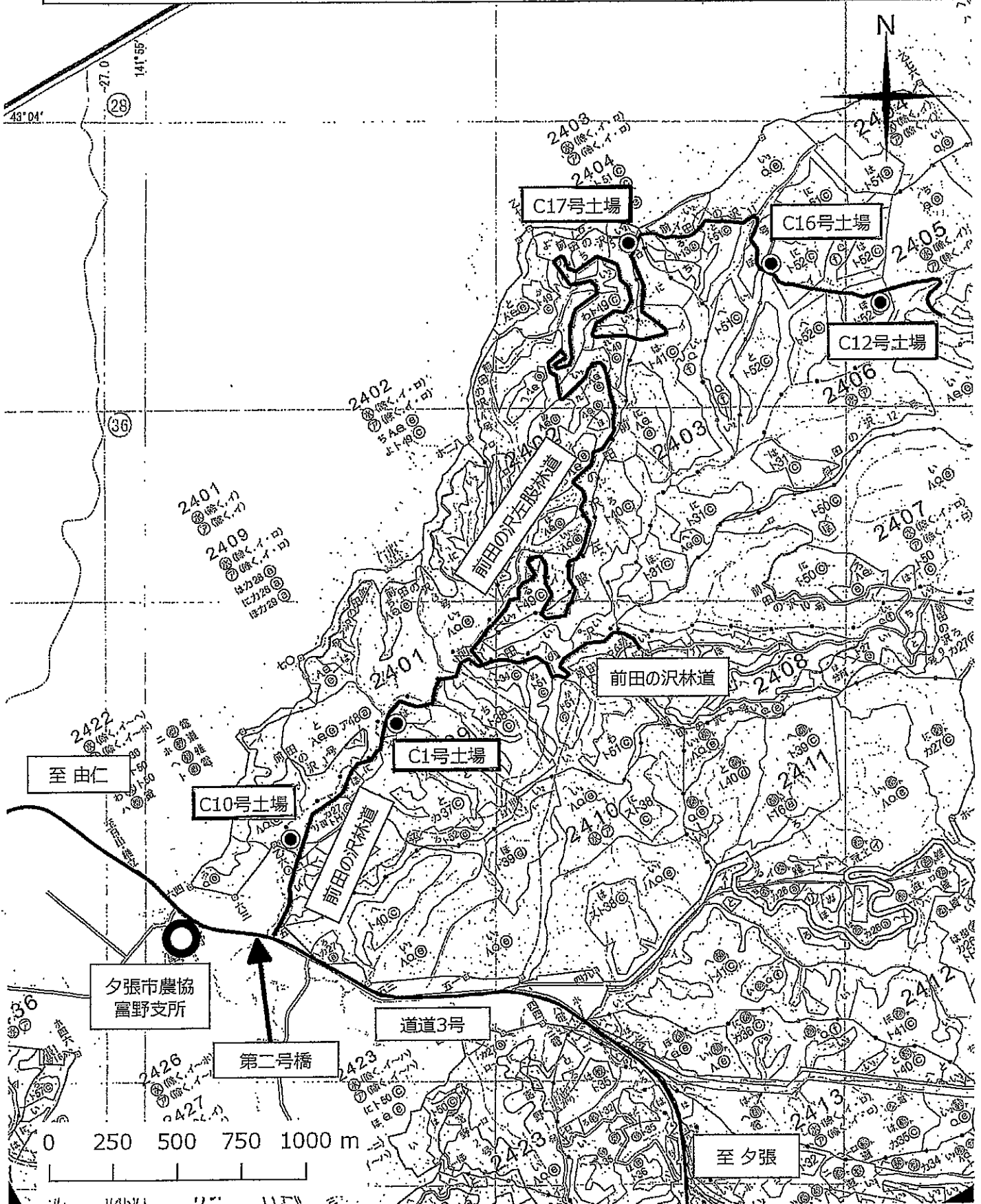
入札番号	52	桧番号	F1-4
所在地	辺溪	樹種	カラ原料材
長級	径級	本数	材積
2.40	7	11	0.132
	8	14	0.210
	9	20	0.380
	10	43	1.032
	11	51	1.479
	12	60	2.100
	13	91	3.731
	14	132	6.204
	16	91	5.551
	18	61	4.758
	20	46	4.416
	22	34	3.944
	24	29	4.002
	26	16	2.592
	28	5	0.940
	30	8	1.728
	32	3	0.738
	34	2	0.554
	38	2	0.694
	42	1	0.423
計		720	45.608

空知署 継立 C号 山元土場 位置図

C各号土場のある前田の沢林道・前田の沢左股林道へは、由仁市街から道道3号線を夕張方面へ向かい、夕張市農協富野支所からへ300m先（第二号橋を渡ってすぐ）を左折してください。

夕張方面からは、道道38号と道道3号の交点（若菜交差点）から約5.4km先を右折してください。

1:20,000



空知署 辺溪 F号 山元土場 位置図

芦別道の駅交差点（国道38号と452号の交点）を油谷方面へ向かい、約2.1km地点の交差点を右折して道道978号を進み、約2.2km地点にある市道を左折して進むとF号各土場があります。

1:40,000

