

## 第5回 受託販売素材入札案内

# 物 件 明 細 書

物件の展示場所 : 空知森林管理署 西芦別、沼の沢、紅葉山 山元土場

入札開催の日時 : 平成29年 9月22日(金) 13:15 開始 13:30 締切

入 札 場 所 : 札幌市中央区宮の森3条7丁目70番地

北海道森林管理局 3階 大会議室

主 催 : 北海道木材産業協同組合連合会

事務担当: 札幌地方木材協会

札幌市中央区北4条西5丁目1番地

TEL 011-251-3913

FAX 011-232-8405

### < 留 意 事 項 >

※ 本物件は、持続可能な森林経営が営まれている森林から合法的に伐採されたものです。

入札物件一覧表の摘要欄に「間伐材」と記された物件について、「間伐材証明」を必要とする買受者は申し出願います。(申請期限は入札日以降、翌月末まで)

また、「間伐材等由来の木質バイオマス証明」が必要な買受者は申し出願います。(申請期限は入札日以降、翌月末まで)

※ 入札は、次頁の「入札規定」に基づき行いますので、前もってご高覧を賜り、山元土場で販売物件を熟覧のうえ、精々ご奮発してご入札くださいますよう、よろしくお願い申し上げます。

なお、下記アドレスの北海道森林管理局ホームページに詳細が掲載されていますので、そちらも参考に願います。

<http://www.rinya.maff.go.jp/hokkaido/index.html>

※ 山元土場の林道入り口ゲートには施錠がしてあり、空知森林管理署(岩見沢市)にて鍵の番号等を確認のうえ入林願います。

なお、土日・祝日は事前に森林管理署に連絡のうえ入林願います。(出入りの都度施錠し開け放しは厳禁)

※ 雨天時の運材については、林道の路盤保護と事故防止のため中止するようお願いいたします。

※ 紅葉山山元土場(M21~M25号)は、JR用地を通ることとなるので、高架橋(高さ制限3.8m)や排水溝等の施設の保全に留意するようお願いいたします。

空知森林管理署 岩見沢市3条東17丁目34番地  
電話 (0126) 22-1940

- 1 入札方式 : (1) 投票入札方式とし、道木連の指定する入札書用紙を使用して、物件ごとに別葉として物件番号、入札金額など所定の事項を記入し入札してください。  
ただし、従前使用していた札木連宛の入札書用紙についても当分の間有効とします。  
なお、北海道森林管理局の入札書用紙で入札された方も有効とします。
- (2) 郵便入札の場合は、二重封筒の表に「郵便入札」と朱書きし、数署応札される場合は各署名を記入した封筒に入札書を入れてください。
- 9月21日(木) 17時まで必着するよう配達証明をもって、
- 〒060-0004 札幌市中央区北4条西5丁目1  
札幌地方木材協会気付  
道木連 代表理事会長 松原 正和 あて郵送願います。
- 2 入札保証金 : (1) 入札保証金は10万円とし、入札開始の30分前までに現金又は金融機関の保証小切手で道木連に納付願います。この保証金は落札者のお買上げ代金に充当し、落札がない場合は返還します。
- (2) 前項にかかわらず、直前一年間において道木連と取引実績を有する方、又は国有林野事業林産物の一般競争参加資格（一般資格）を有する方については入札保証金の納付を免除します。  
ただし、この場合の落札者が契約を締結しないときは違約金として落札金額の5%相当額を徴収します。
- 3 入札価格 : (1) 入札価格は100円単位とし、端数がある場合は切上げとします。
- (2) 消費税8%は代金請求のさいにお買上げ代金に加算しますので、入札に当たっては消費税を含まない一物件当たりの金額で入札願います。
- (3) 有効札の中の最高値をもって落札とし、最高値が複数、同額の場合は抽選により決定します。
- (4) 開札の結果、最低販売価格に達する札がないときは、原則として再入札を行います。
- 4 入札物件 : 入札物件の数量、長級、径級、品等は明細書どおりとし、異議申立ては受入れません。
- 5 代金の決済 : (1) お買上げ代金の決済期限は、平成29年10月2日(月)とし、現金又は金融機関による保証手形とします。
- (2) 支払保証手形の支払期日は、入札日から120日（平成30年1月19日(金)）とし、支払保証手形の額面金額は、年利2.500%、期間110日の金利を含めた金額とします。
- (3) 約束手形の支払先は、〒060-0004 札幌市中央区北4条西5丁目1  
北海道木材産業協同組合連合会  
代表理事会長 松原 正和 とします。
- 6 物件の引渡 : 代金の納入が確認された後、又は約束手形の振出日以降速やかに通知致します。
- 7 搬出期限 : 平成29年11月30日

- 8 その他 : (1) 搬出期間を延長しようとする場合は、事前に連絡をすること。  
また、その場合は、搬出延期料として当該延期期間1日につき、搬出延期物件に関わる販売代金の1000分の1に相当する金額を徴収します。
- (2) 入札参加者は、暴力団排除に関する誓約事項（別紙）について、入札前に確認しなければならない、入札書の提出をもってこれに同意したものとする。  
暴力団排除に関する誓約事項（別紙）について、虚偽又はこれに反する行為が認められた入札は無効となる。
- (3) 入札参加資格は、「物品の製造契約、物品の購入契約及び役務等契約指名停止等措置要領」（平成10年1月14日付け9林野政第890号林野庁長官通知）、「工事請負契約指名停止等措置要領の制定について」（昭和59年6月11日付け59林野経第156号林野庁長官通知）に基づき指名停止を受け、林産物売り払いに係る競争参加資格に制限を受けている者については、その制限を受けている期間中でない者としします。
- (4) 上記以外の事項については、道木連及び地元の商習慣によることとします。

- 9 取引銀行 : (1) 北洋銀行 札幌駅南口支店（普）0132529
- (2) 北海道銀行 道庁支店（普）0677847
- (3) 大地みらい信用金庫 札幌支店（普）0001352

口座名 北海道木材産業協同組合連合会 代表理事会長 松原 正和  
TEL 011-251-0683

10 関係書類の閲覧場所及び問い合わせ先

事務担当：札幌地方木材協会（担当：半澤）  
札幌市中央区北4条西5丁目1

TEL：011-251-3913  
090-8637-0180（携帯）

別紙

### 暴力団排除に関する誓約事項

当社（個人である場合は私、団体である場合は当団体）は、下記 1 及び 2 のいずれにも該当せず、また、将来においても該当しないことを誓約します。

この誓約が虚偽であり、又はこの誓約に反したことにより、当方が不利益を被ることとなっても、異議は一切申し立てません。

また、貴殿の求めに応じ、当方の役員名簿（有価証券報告書に記載のもの。ただし、有価証券報告書を作成していない場合は、役職名、氏名及び生年月日の一覧表）を警察に提示することについて同意します。

### 記

#### 1 契約の相手方として不適当な者

- (1) 法人等（個人、法人又は団体をいう。）の役員等（個人である場合はその者、法人である場合は役員又は支店若しくは営業所（常時契約を締結する事務所をいう。）の代表者、団体である場合は代表者、理事等、その他経営に実質的に関与している者をいう。以下同じ。）が、暴力団（暴力団員による不当な行為の防止等に関する法律（平成 3 年法律第 77 号）第 2 条第 2 号に規定する暴力団をいう。以下同じ。）又は暴力団員（同法第 2 条 6 号に規定する暴力団員をいう。以下同じ。）であるとき
- (2) 役員等が、自己、自社若しくは第三者の不正の利益を図る目的、又は第三者に損害を加える目的をもって、暴力団又は暴力団員を利用するなどしているとき
- (3) 役員等が、暴力団又は暴力団員に対して、資金等を供給し、又は便宜を供与するなど直接的あるいは積極的に暴力団の維持、運営に協力し、若しくは関与しているとき
- (4) 役員等が、暴力団又は暴力団員であることを知りながらこれを不当に利用するなどしているとき
- (5) 役員等が、暴力団又は暴力団員と社会的に非難されるべき関係を有しているとき

#### 2 契約の相手方として不適当な行為をする者

- (1) 暴力的な要求行為をする者
- (2) 法的に責任を超えた不当な要求行為を行う者
- (3) 取引に関して脅迫的な言動をし、又は暴力を用いる行為を行う者
- (4) 偽計又は威力を用いて契約担当官等の業務を妨害する行為を行う者
- (5) その他前各号に準ずる行為を行う者

上記事項について、入札書の提出をもって誓約します。

空知森林管理署委託販売物件一覧表

平成29年9月22日 入札

物件番号	所在地	土場番号	樁番号	樹種	本数	材積 (m <sup>3</sup> )	m <sup>2</sup> 廻り	摘要欄	応札枚数	開札結果	
										二番札	一番札
5	芦別市 西芦別山元	L1	29-L1-06	カラマツ	256	63.300	0.247	間伐材 4.00 m			
6	"	L1	29-L1-07	カラマツ	267	35.332	0.132	間伐材 4.00 m			
7	"	L2	29-L2-01	カラマツ	1,738	277.418	0.160	間伐材 4.00 m			
8	夕張市 沼の沢山元	M11	29-M11-1	カラマツ	1,048	244.052	0.233	間伐材 4.00 m			
9	"	M11	29-M11-2	カラマツ	957	208.058	0.217	間伐材 4.00 m			
10	"	M12	29-M12-1	カラマツ	1,403	322.318	0.230	間伐材 4.00 m			
11	夕張市 紅葉山山元	M21	29-M21-1	カラマツ	811	217.480	0.268	間伐材 4.00 m			
12	"	M21	29-M21-2	カラマツ	782	223.554	0.286	間伐材 4.00 m			
13	"	M22	29-M22-4	カラマツ	492	154.156	0.313	間伐材 4.00 m			
14	"	M22	29-M22-5	カラマツ	700	214.952	0.307	間伐材 4.00 m			
15	"	M24	29-M24-1	カラマツ	893	182.072	0.204	間伐材 4.00 m			
16	"	M24	29-M24-2	カラマツ	707	142.436	0.201	間伐材 4.00 m			
17	"	M25	29-M25-1	カラマツ	861	167.978	0.195	間伐材 4.00 m			
18	"	M25	29-M25-4	カラマツ	622	132.546	0.213	間伐材 4.00 m			
合 計					11,537	2,585.652					

＊＊＊ 販売物件明細書 ＊＊＊

公売年度	公売回数	入札番号	評定番号
		5	29-09-001

北海道森林管理局  
空知森林管理署

(単位:長級 m, 径級 cm, 材積 m<sup>3</sup>)

物件所在地	植番号	産地	樹種	林齢	材の区分	長級	径級	品等	本数	材積	単材積	摘要
西芦別山元	29-L01-06	辺溪事業地	カラマツ	0	一般材	4.00	20～22	込一般	76	14.710	0.194	
						4.00	24～28	込一般	162	41.656	0.257	
						4.00	30～34	込一般	18	6.934	0.385	
						樹種計			256	63.300	0.247	
植			256	63.300	0.247							
評定番号計			256	63.300	0.247							

＊＊＊ 販売物件明細書 ＊＊＊

公売年度	公売回数	入札番号	評定番号
		6	29-09-002

北海道森林管理局  
空知森林管理署

(単位:長級 m, 径級 cm, 材積 m<sup>3</sup>)

物件所在地	植番号	産地	樹種	林齢	材の区分	長級	径級	品等	本数	材積	単材積	摘要
西芦別山元	29-L01-07	辺溪事業地	カラマツ	0	一般材	4.00	14～18	込一般	166	19.104	0.115	
						4.00	20～22	込一般	101	16.228	0.161	
						樹種計			267	35.332	0.132	
						植			267	35.332	0.132	
評定番号計			267	35.332	0.132							

\*\*\* 販売物件明細書 \*\*\*

北海道森林管理局  
空知森林管理署

公売年度	公売回数	入札番号	評定番号
	7		29-09-003

物件所在地	植番号	産地	樹種	林齢	材の区分	長級	径級	品等	本数	材積	単材積	摘要
西芦別山元	29-L02-01	辺溪事業地	カラマツ	0	一般材	4.00	13 ~ 13	込一般	27	1.836	0.068	
						4.00	14 ~ 18	込一般	828	89.304	0.108	
						4.00	20 ~ 22	込一般	545	95.258	0.175	
						4.00	24 ~ 28	込一般	305	78.486	0.257	
						4.00	30 ~ 34	込一般	33	12.534	0.380	
				樹種				計	1,738	277.418	0.160	
				植				計	1,738	277.418	0.160	
				評定番号	計			計	1,738	277.418	0.160	

(単位:長級 m, 径級 cm, 材積 m<sup>3</sup>)

\*\*\* 販売物件明細書 \*\*\*

北海道森林管理局  
空知森林管理署

公売年度	公売回数	入札番号	評定番号
	8		29-09-004

物件所在地	植番号	産地	樹種	林齢	材の区分	長級	径級	品等	本数	材積	単材積	摘要
沼の沢山元	29-M11-01	紅葉山事業地	カラマツ	51	一般材	4.00	14 ~ 18	込一般	166	19.564	0.118	
						4.00	20 ~ 22	込一般	322	57.878	0.180	
						4.00	24 ~ 28	込一般	431	115.042	0.267	
						4.00	30 ~ 38	込一般	129	51.568	0.400	
				樹種				計	1,048	244.052	0.233	
				植				計	1,048	244.052	0.233	
				評定番号	計			計	1,048	244.052	0.233	

(単位:長級 m, 径級 cm, 材積 m<sup>3</sup>)

＊ ＊ 販売物件明細書 ＊ ＊

北海道森林管理局  
空知森林管理署

公売年度	公売回数	入札番号	評定番号
		9	29-09-005

(単位：長級 m, 径級 cm, 材積 m <sup>3</sup> )												
物件所在地	植番号	産地	樹種	林齢	材の区分	長級	径級	品等	本数	材積	単材積	摘 要
沼の沢山元	29-M11-02	紅葉山事業地	カラマツ	51	一般材	4.00	14～18	込一般	198	23.272	0.118	
						4.00	20～22	込一般	318	56.252	0.177	
						4.00	24～28	込一般	354	93.920	0.265	
						4.00	30～38	込一般	87	34.614	0.398	
								樹種計	957	208.058	0.217	
			植計	957	208.058	0.217						
					評定番号計	957	208.058	0.217				

＊ ＊ 販売物件明細書 ＊ ＊

北海道森林管理局  
空知森林管理署

公売年度	公売回数	入札番号	評定番号
		10	29-09-006

(単位：長級 m, 径級 cm, 材積 m <sup>3</sup> )												
物件所在地	植番号	産地	樹種	林齢	材の区分	長級	径級	品等	本数	材積	単材積	摘 要
沼の沢山元	29-M12-01	紅葉山事業地	カラマツ	51	一般材	4.00	14～18	込一般	235	28.254	0.120	
						4.00	20～22	込一般	428	75.654	0.177	
						4.00	24～28	込一般	577	153.154	0.265	
						4.00	30～40	込一般	163	65.256	0.400	
								樹種計	1,403	322.318	0.230	
			植計	1,403	322.318	0.230						
					評定番号計	1,403	322.318	0.230				



\*\*\* 販売物件明細書 \*\*\*

北海道森林管理局  
空知森林管理署

(単位:長級 m, 径級 cm, 材積 m<sup>3</sup>)

公売年度	公売回数	入札番号	評定番号
	11		29-09-007

物件所在地	植番号	産地	樹種	林齢	材の区分	長級	径級	品等	本数	材積	単材積	摘	要
紅葉山山元	29-M21-01	紅葉山事業地	カラマツ	67	一般材	4.00	14~18	込一般	86	10.512	0.122		
						4.00	20~22	込一般	209	37.282	0.178		
						4.00	24~28	込一般	326	87.488	0.268		
						4.00	30~46	込一般	190	82.198	0.433		
			樹種	計				811	217.480	0.268			
			植	計				811	217.480	0.268			
					評定番号	計		811	217.480	0.268			

\*\*\* 販売物件明細書 \*\*\*

北海道森林管理局  
空知森林管理署

(単位:長級 m, 径級 cm, 材積 m<sup>3</sup>)

公売年度	公売回数	入札番号	評定番号
	12		29-09-008

物件所在地	植番号	産地	樹種	林齢	材の区分	長級	径級	品等	本数	材積	単材積	摘	要
紅葉山山元	29-M21-02	紅葉山事業地	カラマツ	67	一般材	4.00	14~18	込一般	89	10.874	0.122		
						4.00	20~22	込一般	170	30.396	0.179		
						4.00	24~28	込一般	283	76.090	0.269		
						4.00	30~46	込一般	240	106.194	0.442		
			樹種	計				782	223.554	0.286			
			植	計				782	223.554	0.286			
					評定番号	計		782	223.554	0.286			

\*\*\* 販売物件明細書 \*\*\*

北海道森林管理局  
空知森林管理署

(単位:長級 m, 径級 cm, 材積 m<sup>3</sup>)

公売年度	公売回数	入札番号	評価番号
		13	29-09-009

物件所在地	植番号	産地	樹種	林齢	材の区分	長級	径級	品等	本数	材積	単材積	摘要
紅葉山山元	29-M22-04	紅葉山事業地	カラマツ	51	一般材	4.00	14~18	込一般	41	4.974	0.121	
						4.00	20~22	込一般	86	15.494	0.180	
						4.00	24~28	込一般	170	45.908	0.270	
						4.00	30~48	込一般	195	87.780	0.450	
								樹種計	492	154.156	0.313	
			植					492	154.156	0.313		
								492	154.156	0.313		
								評価番号計				

\*\*\* 販売物件明細書 \*\*\*

北海道森林管理局  
空知森林管理署

(単位:長級 m, 径級 cm, 材積 m<sup>3</sup>)

公売年度	公売回数	入札番号	評価番号
		14	29-09-010

物件所在地	植番号	産地	樹種	林齢	材の区分	長級	径級	品等	本数	材積	単材積	摘要
紅葉山山元	29-M22-05	紅葉山事業地	カラマツ	51	一般材	4.00	14~18	込一般	59	7.146	0.121	
						4.00	20~22	込一般	133	23.660	0.178	
						4.00	24~28	込一般	259	69.898	0.270	
						4.00	30~48	込一般	249	114.248	0.459	
								樹種計	700	214.952	0.307	
			植					700	214.952	0.307		
								700	214.952	0.307		
								評価番号計				

\*\*\* 販売物件明細書 \*\*\*

北海道森林管理局  
空知森林管理署

(単位:長級 m, 径級 cm, 材積 m<sup>3</sup>)

公売年度	公売回数	入札番号	評定番号
		15	29-09-011

物件所在地	植番号	産地	樹種	林齢	材の区分	長級	径級	品等	本数	材積	単材積	摘要
紅葉山山元	29-M24-01	紅葉山事業地	カラマツ	51	一般材	4.00	14~18	込一般	195	23.514	0.121	
						4.00	20~22	込一般	337	59.292	0.176	
						4.00	24~28	込一般	314	81.224	0.259	
						4.00	30~36	込一般	47	18.042	0.384	
							樹種	計	893	182.072	0.204	
			植	計	893	182.072	0.204					
				評定番号	計	893	182.072	0.204				

\*\*\* 販売物件明細書 \*\*\*

北海道森林管理局  
空知森林管理署

(単位:長級 m, 径級 cm, 材積 m<sup>3</sup>)

公売年度	公売回数	入札番号	評定番号
		16	29-09-012

物件所在地	植番号	産地	樹種	林齢	材の区分	長級	径級	品等	本数	材積	単材積	摘要
紅葉山山元	29-M24-02	紅葉山事業地	カラマツ	51	一般材	4.00	14~18	込一般	168	20.672	0.123	
						4.00	20~22	込一般	269	47.494	0.177	
						4.00	24~28	込一般	235	60.914	0.259	
						4.00	30~34	込一般	35	13.356	0.382	
							樹種	計	707	142.436	0.201	
			植	計	707	142.436	0.201					
				評定番号	計	707	142.436	0.201				

＊ ＊ 販売物件明細書 ＊ ＊

北海道森林管理局  
空知森林管理署

(単位：長級 m, 径級 cm, 材積 m<sup>3</sup>)

公売年度	公売回数	入札番号	評定番号
	17		29-09-013

物件所在地	植番号	産地	樹種	林齢	材の区分	長級	径級	品等	本数	材積	単材積	摘 要
紅葉山山元	29-M25-01	紅葉山事業地	カラマツ	51	一般材	4.00	14～18	込一般	227	27.730	0.122	
						4.00	20～22	込一般	334	59.254	0.177	
						4.00	24～28	込一般	270	69.480	0.257	
						4.00	30～36	込一般	30	11.514	0.384	
			樹種					計	861	167.978	0.195	
			植					計	861	167.978	0.195	
								評定番号計	861	167.978	0.195	

＊ ＊ 販売物件明細書 ＊ ＊

北海道森林管理局  
空知森林管理署

(単位：長級 m, 径級 cm, 材積 m<sup>3</sup>)

公売年度	公売回数	入札番号	評定番号
	18		29-09-014

物件所在地	植番号	産地	樹種	林齢	材の区分	長級	径級	品等	本数	材積	単材積	摘 要
紅葉山山元	29-M25-04	紅葉山事業地	カラマツ	51	一般材	4.00	14～18	込一般	139	17.014	0.122	
						4.00	20～22	込一般	217	38.154	0.176	
						4.00	24～28	込一般	208	54.192	0.261	
						4.00	30～38	込一般	58	23.186	0.400	
			樹種					計	622	132.546	0.213	
			植					計	622	132.546	0.213	
								評定番号計	622	132.546	0.213	

入札番号	5	樋番号	L01-06
所在地	西芦別	樹種	カラマツ
長級	径級	本数	材積
4.00	20	1	0.160
	22	75	14.550
	24	84	19.320
	26	49	13.230
	28	29	9.106
	30	11	3.960
	32	5	2.050
	34	2	0.924
計		256	63.300

入札番号	6	樋番号	L01-07
所在地	西芦別	樹種	カラマツ
長級	径級	本数	材積
4.00	14	18	1.404
	16	55	5.610
	18	93	12.090
	20	99	15.840
	22	2	0.388
計		267	35.332

入札番号	7	樋番号	L02-01	
所在地	西芦別	樹種	カラマツ	
長級	径級	本数	材積	
4.00	13	27	1.836	
	14	204	15.912	
	16	276	28.152	
	18	348	45.240	
	20	308	49.280	
	22	237	45.978	
	24	156	35.880	
	26	95	25.650	
	28	54	16.956	
	30	22	7.920	
	32	9	3.690	
	34	2	0.924	
	計		1,738	277.418

入札番号	8	樋番号	M11-01
所在地	沼の沢	樹種	カラマツ
長級	径級	本数	材積
4.00	14	7	0.546
	16	59	6.018
	18	100	13.000
	20	135	21.600
	22	187	36.278
	24	163	37.490
	26	150	40.500
	28	118	37.052
	30	63	22.680
	32	45	18.450
	34	10	4.620
	36	9	4.662
	38	2	1.156
計		1,048	244.052

入札番号	9	樋番号	M11-02
所在地	沼の沢	樹種	カラマツ
長級	径級	本数	材積
4.00	14	13	1.014
	16	64	6.528
	18	121	15.730
	20	160	25.600
	22	158	30.652
	24	146	33.580
	26	113	30.510
	28	95	29.830
	30	48	17.280
	32	23	9.430
	34	9	4.158
	36	5	2.590
	38	2	1.156
計		957	208.058

入札番号	10	樋番号	M12-01
所在地	沼の沢	樹種	カラマツ
長級	径級	本数	材積
4.00	14	7	0.546
	16	69	7.038
	18	159	20.670
	20	217	34.720
	22	211	40.934
	24	232	53.360
	26	194	52.380
	28	151	47.414
	30	87	31.320
	32	46	18.860
	34	18	8.316
	36	5	2.590
	38	5	2.890
	40	2	1.280
計		1,403	322.318

入札番号	11	樺番号	M21-01
所在地	紅葉山	樹種	カラマツ
長級	径級	本数	材積
4.00	14	1	0.078
	16	22	2.244
	18	63	8.190
	20	96	15.360
	22	113	21.922
	24	120	27.600
	26	109	29.430
	28	97	30.458
	30	56	20.160
	32	66	27.060
	34	32	14.784
	36	22	11.396
	38	7	4.046
	40	5	3.200
	42	1	0.706
	46	1	0.846
計		811	217.480

入札番号	12	樺番号	M21-02
所在地	紅葉山	樹種	カラマツ
長級	径級	本数	材積
4.00	14	1	0.078
	16	23	2.346
	18	65	8.450
	20	76	12.160
	22	94	18.236
	24	107	24.610
	26	86	23.220
	28	90	28.260
	30	84	30.240
	32	54	22.140
	34	42	19.404
	36	30	15.540
	38	14	8.092
	40	11	7.040
	42	3	2.118
	44	1	0.774
46	1	0.846	
計		782	223.554

入札番号	13	樺番号	M22-04
所在地	紅葉山	樹種	カラマツ
長級	径級	本数	材積
4.00	14	2	0.156
	16	9	0.918
	18	30	3.900
	20	35	5.600
	22	51	9.894
	24	57	13.110
	26	61	16.470
	28	52	16.328
	30	59	21.240
	32	52	21.320
	34	34	15.708
	36	21	10.878
	38	13	7.514
	40	8	5.120
	42	5	3.530
	44	2	1.548
48	1	0.922	
計		492	154.156

入札番号	14	樺番号	M22-05
所在地	紅葉山	樹種	カラマツ
長級	径級	本数	材積
4.00	14	2	0.156
	16	15	1.530
	18	42	5.460
	20	63	10.080
	22	70	13.580
	24	91	20.930
	26	86	23.220
	28	82	25.748
	30	70	25.200
	32	58	23.780
	34	51	23.562
	36	29	15.022
	38	20	11.560
	40	5	3.200
	42	10	7.060
	44	4	3.096
46	1	0.846	
48	1	0.922	
計		700	214.952

入札番号	15	樺番号	M24-01
所在地	紅葉山	樹種	カラマツ
長級	径級	本数	材積
4.00	14	3	0.234
	16	60	6.120
	18	132	17.160
	20	179	28.640
	22	158	30.652
	24	156	35.880
	26	97	26.190
	28	61	19.154
	30	32	11.520
	32	10	4.100
	34	3	1.386
	36	2	1.036
	計		893

入札番号	16	樺番号	M24-02
所在地	紅葉山	樹種	カラマツ
長級	径級	本数	材積
4.00	14	2	0.156
	16	38	3.876
	18	128	16.640
	20	138	22.080
	22	131	25.414
	24	114	26.220
	26	75	20.250
	28	46	14.444
	30	23	8.280
	32	9	3.690
	34	3	1.386
計		707	142.436

入札番号	17	樋番号	M25-01
所在地	紅葉山	樹種	カラマツ
長級	径級	本数	材積
4.00	14	3	0.234
	16	58	5.916
	18	166	21.580
	20	163	26.080
	22	171	33.174
	24	135	31.050
	26	90	24.300
	28	45	14.130
	30	21	7.560
	32	5	2.050
	34	3	1.386
	36	1	0.518
計		861	167.978

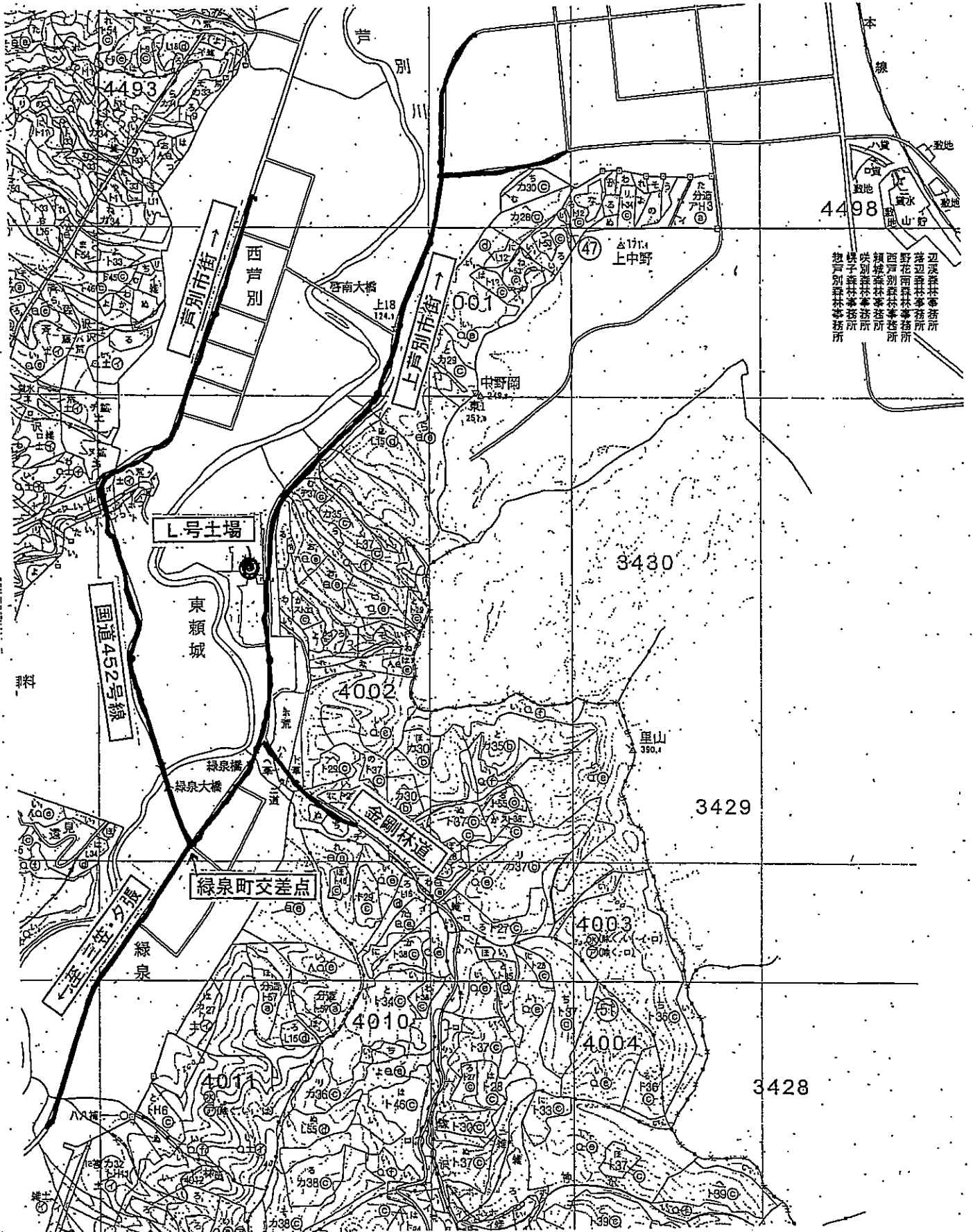
入札番号	18	樋番号	M25-04
所在地	紅葉山	樹種	カラマツ
長級	径級	本数	材積
4.00	14	2	0.156
	16	34	3.468
	18	103	13.390
	20	116	18.560
	22	101	19.594
	24	102	23.460
	26	58	15.660
	28	48	15.072
	30	31	11.160
	32	13	5.330
	34	11	5.082
	36	2	1.036
38	1	0.578	
計		622	132.546

入札番号		樋番号	
所在地		樹種	
長級	径級	本数	材積
計			

# 空知署 西芦別 L号山元土場 位置図

当該土場へは、三笠側からは国道452号線の緑泉町交差点を上芦別方面へ直進し、約1.1km程先の道路左側にあります。(芦別側からは国道452号線の緑泉大橋を過ぎた緑泉町交差点を左折)

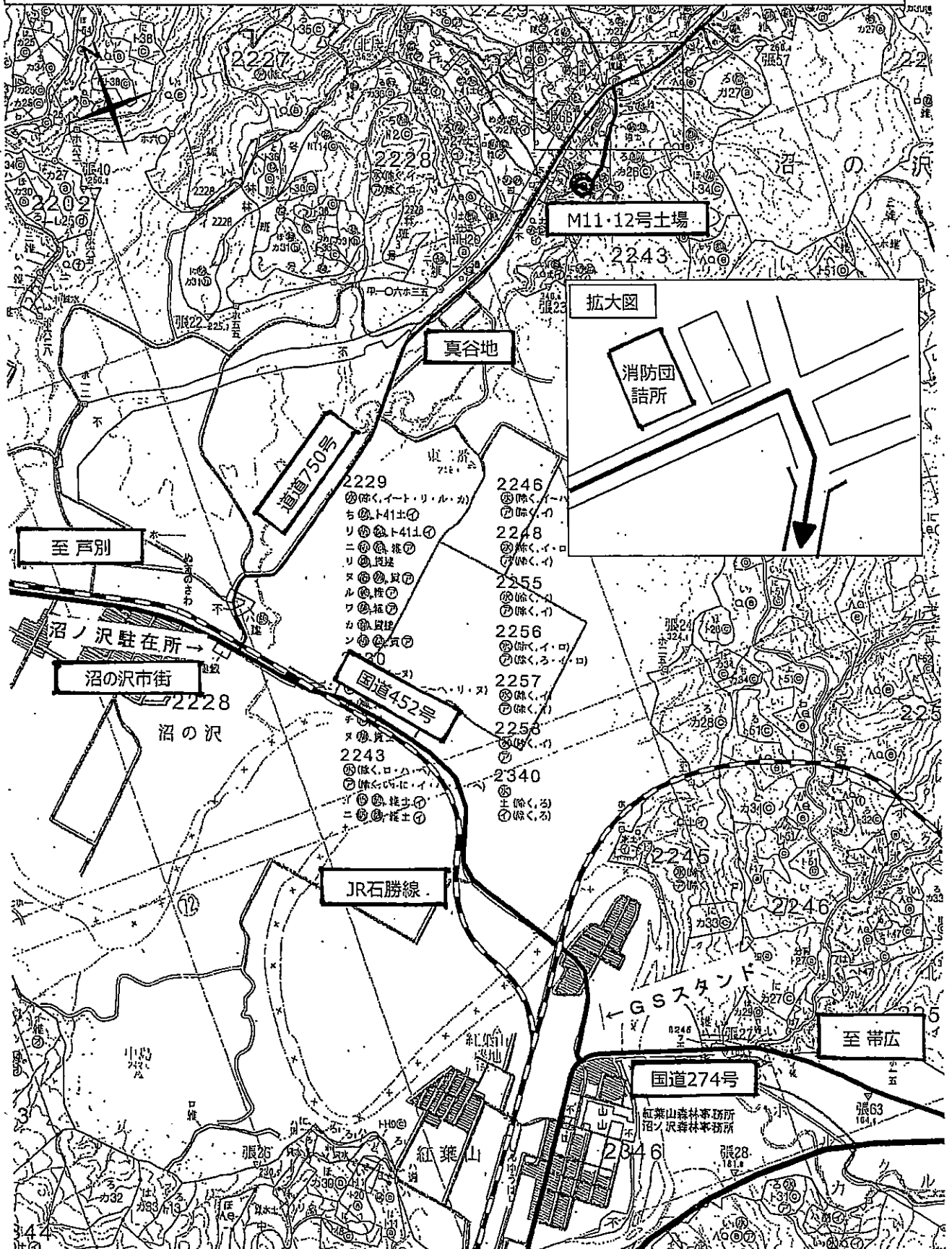
(縮尺 1/20,000)



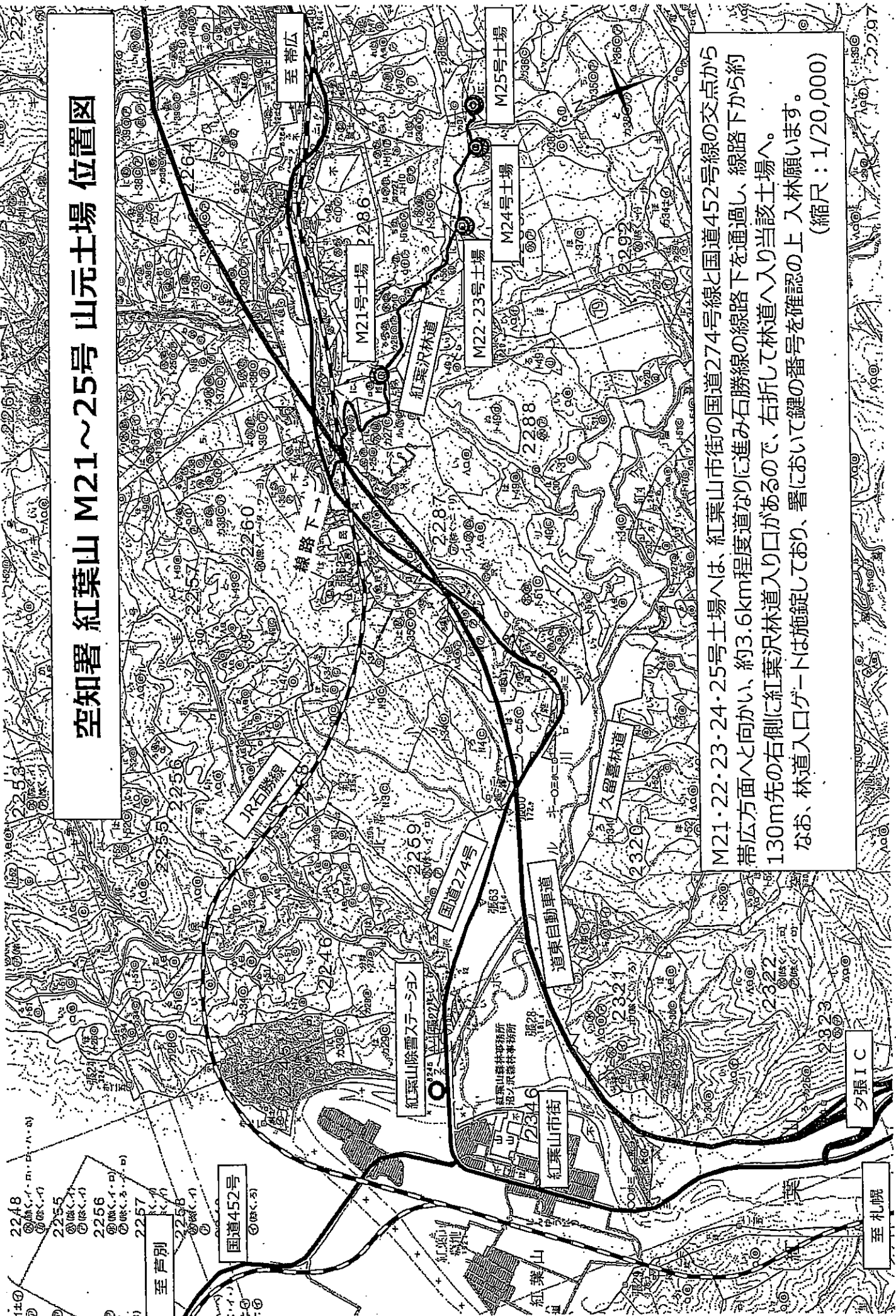


# 空知署 沼の沢 M11・12号 山元土場 位置図

当該土場へは、紅葉山地区から国道274号線を帯広方面へ進み、紅葉山市街で左折して国道452号線のENEOSスタンド前を直進し、沼の沢駅手前から右折して道道750号線真谷地沼の沢停車場線（真谷地炭山方面）に入り約2.7km進んだ所で右折し、橋を渡って当該土場へ。  
 (縮尺：1/20,000)



# 空知署 紅葉山 M21~25号 山元土場 位置図



M21・22・23・24・25号土場へは、紅葉山市街の国道274号線と国道452号線の交点から帯広方面へと向かい、約3.6km程度道なりに進み石勝線の線路下を通過し、線路下から約130m先の右側に紅葉沢林道入り口があるので、右折して林道へ入り当該土場へ。  
 なお、林道入口ゲートは施設しており、署において鍵の番号を確認の上 入林願います。  
 (縮尺：1/20,000)

2248  
 ① 赤松、イ、ロ、ハ、ニ  
 ② 赤松、イ  
 2255  
 ① 赤松、イ  
 ② 赤松、イ  
 2256  
 ① 赤松、イ、ロ、ハ  
 ② 赤松、イ、ロ、ハ  
 2257  
 ① 赤松、イ  
 ② 赤松、イ

至 芦別

国道452号  
 ① 赤松、イ

紅葉山除雪ステーション

国道274号

道東自動車道

紅葉山市街

久留喜林道

夕張IC

至 札幌

至 帯広

M25号土場

M24号土場

M22・23号土場

M21号土場

至 帯広