

受託販売素材入札案内

(12 月期)

- 1 物件の展示場所 : 上川中部森林管理署 旭川市・上川町山元
- 2 物件明細書 : 入札番号 141~151 (11 物件)
- 3 入札開始の日時 : 令和 2 年 12 月 16 日 (水) 10:50 開始 11:00 締切
- 4 入札場所 : 旭川市神楽 3 条 5 丁目
上川中部森林管理署 会議室

5 特記事項

- ※ 本物件は、持続可能な森林経営が営まれている森林から合法的に伐採されたものです。
- ※ 入札物件一覧表の適用欄に「間伐材」と記された物件について、「間伐材証明」及び「間伐等由来の木質バイオマス証明」の発行が必要な場合は旭川地方原木市協同組合連合会へ申出願います。(申請期限は入札日以降、翌月末まで)
- ※ 入札は次頁の「入札規定」に基づき行います。前もってご高覧賜り、山土場で販売物件をご熟覧のうえ、奮って入札下さいますよう、よろしくお願い申し上げます。
なお、北海道森林管理局ホームページ「公売情報」にも掲載されていますので、そちらも参考にしてください。

<https://www.rinya.maff.go.jp/hokkaido/index.html>

- ※ 林道入りロゲートは施錠されておりますので、物件の熟覧、搬出の際には次のところへ問い合わせをして下さい。上川中部森林管理署 [Tel 050-3160-5745]
- ※ 公売物件の確認および素材搬出について
 1. 運材車は現地の看板表示を遵守して走行して下さい。
 2. 運材を行う際は、事前に販売委託先である旭川地方原木市協同組合連合会または上川中部森林管理署へ連絡して下さい。
 3. 土場からの搬出方法について、現地確認の上入札してください。
 4. この物件の搬出には「除雪対応」が伴います。除雪が必要な場合には、必ず事前(3日前迄)に運材日程をお知らせ下さい。また、早期搬出にご協力をお願いいたします。
 5. 除雪予算には限りがあります。効率的な執行にご協力願います。また、以下のような場合には除雪対応をお断りすることがありますのでご注意ください。
 - ① 事前に連絡せず運材する場合
 - ② 除雪対応後に急遽運材日程を変更した場合の再度除雪
 6. 旭川地区 401 号土場の運材について
 - ① この土場までの運材路(昇竜川作業道)は路面が脆弱であることから、凍結を利用した搬出ルートを整備を予定しています。運材は1月より開始して下さい。
 - ② なお、年始の除雪は1月初旬に行う予定ですが、日程は未確定です。したがって、運材開始の詳細な日程については、別途打ち合わせの上で決定いたします。事前にお問い合わせ下さい。

7. 清川地区301号土場の物件熟覧について

12月8日(火)～11日(金)の日中、ダムの管理者により古川林道沿線の枝払い作業が予定されています。作業の安全とスムーズな進行のため、上記期間中の物件熟覧をできるだけ控えて下さいますよう、ご協力をお願いいたします。

8. トラックへ積み込みを行う際に「杭打ち」をして樋を仮止めした場合は、運材完了後にこれを放置せず、抜いて邪魔にならない場所へ寄せていただくようお願いします。

9. 運材時に、道路施設(橋梁、標識等)を破損した場合には、補修費用を負担していただく場合がありますのでご注意下さい。

北海道木材産業協同組合連合会

担当:旭川地方原木市協同組合連合会

旭川市永山北1条10丁目8番3号 旭川林業会館

TEL0166-46-0753 FAX0166-46-0787

アドレス a-moku-gen@ec6.technowave.ne.jp

受託販売素材 入札規定

1 入札方式

- (1) 入札は、投函入札方式とします。物件ごとに北海道木材産業協同組合連合会作成の入札書用紙に物件ごとに別葉として、入札番号（物件番号）、入札金額、入札者住所・氏名・印等所定の事項を記入し投函入札して下さい。
- (2) 郵便入札の受付は、令和2年12月15日（火）までに必着とします。二重封筒の表に「郵便入札」と朱書し、配達証明をもって次のところへ郵送願います。なお、「郵便入札」の後に入札する「署名」を記入し、数署同封の場合は署名を記入した子封筒にその入札書を入れて下さい。

〔宛先〕 〒079-8451 旭川市永山北1条10丁目8番3号 旭川林業会館
旭川地方原木市協同組合連合会気付 北海道木材産業協同組合連合会

2 入札保証金

- (1) 免除します。ただし、落札決定後、落札者が買受けを取消したときは、落札金額に消費税を加算した金額の5%相当額を「違約金」として徴収します。
- (2) 買受け代金請求後の買受け取り消しは認めないこととします。

3 入札金額

- (1) 入札金額は100円単位とし、端数がある場合は切上げとします。
- (2) 消費税は、代金請求の際にお買上げ代金に加算しますので入札に当っては消費税を含まない1物件当りの金額で入札願います。
- (3) 有効札の最高値をもって落札とし、最高値が複数、同額の場合は抽選により決定します。
- (3) 開札の結果、最低販売価格に達する札が無いときは、再入札とします。

4 入札物件

入札物件の数量、長級、径級、品等は総て明細書どおりとし、異議申立ては受入れません。

5 代金の決済

お買上げ代金の決済期限は、令和2年12月25日（金）とし、現金又は金融機関による支払保証手形とします。なお、銀行振込手数料差引決済は認めないこととします。

- (1) 支払保証手形の支払期日は、入札の日から120日（令和3年4月14日）とし、支払保証手形の額面は、年利2.50%、期間110日の金利を含めた金額とします。
- (2) 支払保証手形の支払先は、〒060-0003 札幌市中央区北3条西7丁目 道庁西ビル内 北海道木材産業協同組合連合会（会長 松原正和）とします。
- (3) お買上げ代金の納入が決済期限を遅延したときは、遅延日数1日につき、支払代金の11%（年率）を延滞金として徴収します。

6 物件の引渡

代金納入が確認された後または支払保証手形受領後とします。

7 搬出期限

令和3年2月28日（日）とします。

8 搬出延滞料

搬出期間を延期しようとする場合は、事前に連絡をすること。また、その場合は、搬出延滞料として当該延期期間1日につき、搬出延期物件に係わる販売代金の1000分の1に相当する金額を徴収します。

9 暴力団排除に関する誓約事項

入札参加者は、暴力団排除に関する誓約事項（別添）について、入札前に確認しなければならず、入札書の提出をもってこれに同意したものとします。

暴力団排除に関する誓約事項(別添)について、虚偽又はこれに反する行為が認められた入札は無効とします。

10 入札参加資格

「物品の製造契約、物品の購入契約及び役務等契約指名停止等措置要領」（平成 10 年 1 月 14 日付け 9 林野政第 890 号林野庁長官通知）及び「工事請負契約指名停止等措置要領の制定について」（昭和 59 年 6 月 11 日付け 59 林野経第 156 号林野庁長官通知）に基づき指名停止を受け、林産物売り払いに係る競争参加資格に制限を受けている者については、その制限を受けている期間中でない者としてします。

11 その他

上記以外の事項については、道木連及び地元の商習慣によることとします。

- 12 代金振込先銀行 北洋銀行札幌駅南口支店（普） 0 1 3 2 5 2 9
大地みらい信用金庫札幌支店（普） 0 0 0 1 3 5 2
北海道銀行道庁支店（普） 0 6 7 7 8 4 7

口座名 北海道木材産業協同組合連合会

13 関係書類の閲覧場所及び問合せ先

北海道木材産業協同組合連合会（担当：吉田常務理事）

TEL011-251-0683 FAX 011-251-0684

旭川地方原木市協同組合連合会(担当：宮島)

TEL 0166-46-0753 FAX 0166-46-0787

暴力団排除に関する誓約事項

当社（団体である場合は当団体）は、下記 1 及び 2 のいずれにも該当せず、また、将来においても該当しないことを誓約します。

この誓約が虚偽であり、又はこの誓約に反したことにより、当方が不利益を被ることとなっても、異議は一切申し立てません。

また、貴局の求めに応じ、当方の役員名簿（有価証券報告書に記載のもの。ただし、有価証券報告書を作成していない場合は、役職名、氏名及び生年月日の一覧表）を警察に提供することについて同意します。

記

1 契約の相手方として不適当な者

- (1) 法人等（個人、法人又は団体をいう。）の役員等（個人である場合はその者、法人である場合は役員又は支店若しくは営業所（常時契約を締結する事務所をいう。）の代表者、団体である場合は代表者、理事等、その他経営に実質的に関与している者をいう。以下同じ。）が暴力団（暴力団員による不当な行為の防止等に関する法律（平成 3 年法律第 77 号）第 2 条第 2 号に規定する暴力団をいう。以下同じ。）又は暴力団員（同法第 2 条第 6 号に規定する暴力団員をいう。以下同じ。）であるとき
- (2) 役員等が、自己、自社若しくは第三者の不正の利益を得る目的、又は第三者に損害を加える目的をもって、暴力団又は暴力団員を利用するなどしているとき
- (3) 役員等が、暴力団又は暴力団員に対して、資金等を供給し、又は便宜を供与するなど直接的あるいは積極的に暴力団の維持、運営に協力し、若しくは関与しているとき
- (4) 役員等が、暴力団又は暴力団員であることを知りながらこれを不当に利用するなどしているとき
- (5) 役員等が、暴力団又は暴力団員と社会的に非難されるべき関係を有しているとき

2 契約の相手方として不適当な行為をする者

- (1) 暴力的な要求行為を行う者
- (2) 法的な責任を超えた不当な要求行為を行う者
- (3) 取引に関して脅迫的な言動をし、又は暴力を用いる行為を行う者
- (4) 偽計又は威力を用いて契約担当官等の業務を妨害する行為を行う者
- (5) その他前各号に準ずる行為を行う者

上記事項について、入札書の提出をもって誓約します。

上川中部 森林管理署委託販売物件一覧表

入札予定日 令和 2 年 12 月 16 日

| 物件番号 | 所在地 | 土場番号 | 樺番号 | 樹種 | 本数 | 材積 (m) | m 廻り | 摘要欄 | 応札枚数 | 開札結果 | |
|------|-------------|------|-----------|----------------|-------|---------|---------|--|------|------|-----|
| | | | | | | | | | | 二番札 | 一番札 |
| 141 | 旭川市 神居古潭 | 206 | 02-206-02 | 原料材N | 層積 | 58.540 | — | 間伐材 2.40m 換算率 69.0% 搬出期限 R3年2月28日 | | | |
| 142 | 旭川市 神居古潭 | 206 | 02-206-03 | 原料材N | 層積 | 65.743 | — | 間伐材 2.40m 換算率 69.0% 搬出期限 R3年2月28日 | | | |
| 143 | 旭川市 神居古潭 | 206 | 02-206-06 | 原料材L | 層積 | 89.224 | — | 間伐材 2.60m 換算率 55.8% 搬出期限 R3年2月28日 | | | |
| 144 | 旭川市 神居古潭 | 206 | 02-206-07 | 原料材L | 層積 | 104.458 | — | 間伐材 2.60m 換算率 55.8% 搬出期限 R3年2月28日 | | | |
| 145 | 鷹栖町 知遠別 | 401 | 02-401-01 | 原料材L | 1,683 | 90.044 | 0.054 | 間伐材 2.60m 6-42cm 搬出期限 R3年2月28日 | | | |
| 146 | 鷹栖町 知遠別 | 401 | 02-401-02 | 原料材L | 層積 | 33.251 | — | 間伐材 2.60m 換算率 44.1% 搬出期限 R3年2月28日 | | | |
| 147 | 鷹栖町 知遠別 | 401 | 02-401-03 | 低質材N (トドマツ) | 49 | 5.411 | 0.110 | 間伐材 3.65m 14-18cm 搬出期限 R3年2月28日 | | | |
| | | 401 | 02-401-05 | 低質材N (トドマツ) | 108 | 25.600 | 0.237 | 間伐材 3.65m 20-42cm 搬出期限 R3年2月28日 | | | |
| | | 物件計 | | | | 157 | 31.011 | 0.198 | | | |
| 148 | 鷹栖町 知遠別 | 401 | 02-401-04 | トドマツ | 181 | 47.608 | 0.263 | 間伐材 3.65m 20-44cm 搬出期限 R3年2月28日 | | | |
| 149 | 鷹栖町 知遠別 | 401 | 02-401-06 | 原料材N | 41 | 8.624 | 0.210 | 間伐材 3.65m 14-48cm 搬出期限 R3年2月28日 | | | |
| | | 401 | 02-401-07 | 原料材N | 層積 | 74.112 | — | 間伐材 2.40m 換算率 64.4% 搬出期限 R3年2月28日 | | | |
| | | 物件計 | | | | 41 | 82.736 | — | | | |
| 150 | 鷹栖町 知遠別 | 401 | 02-401-08 | 原料材N | 1,368 | 115.046 | 0.084 | 間伐材 2.40m 7-46cm 搬出期限 R3年2月28日 | | | |
| 151 | 上川町 清川 | 301 | 02-301-12 | トドマツ | 179 | 50.368 | 0.281 | 間伐材 3.65m 14-44cm 搬出期限 R3年2月28日 | | | |
| 合計 | | | | | | 3,609 | 768.029 | | | | |

** 販売物件明細書 **

| | | | |
|------|------|------|-----------|
| 公売年度 | 公売回数 | 入札番号 | 評定番号 |
| 2 | 9 | 141 | 02-12-001 |

北海道森林管理局
上川中部森林管理署

| | | | | (単位:長級 m, 径級 cm, 材積 m ³) | | | | | | | | | |
|-------|-----------|--------|------|--------------------------------------|-------|------|----|------|--------|-------|--------|-------|--|
| 物件所在地 | 植番号 | 産地 | 樹種 | 林齢 | 材の区分 | 長級 | 径級 | 品等 | 本数 | 材積 | 単材積 | 摘 要 | |
| 神居古潭山 | 02-206-02 | 神居古潭森林 | 原料材N | 61 | 原料材 | 2.40 | 1 | ~200 | 原料材 | 0 | 58.540 | 0.000 | |
| | | | | | | | | | 樹種 | 0 | 58.540 | 0.000 | |
| | | | | | | | | | 植 | 0 | 58.540 | 0.000 | |
| | | | | | 評定番号計 | | | 0 | 58.540 | 0.000 | | | |

** 販売物件明細書 **

| | | | |
|------|------|------|-----------|
| 公売年度 | 公売回数 | 入札番号 | 評定番号 |
| 2 | 9 | 142 | 02-12-002 |

北海道森林管理局
上川中部森林管理署

| | | | | (単位:長級 m, 径級 cm, 材積 m ³) | | | | | | | | | |
|-------|-----------|--------|------|--------------------------------------|-------|------|----|------|--------|-------|--------|-------|--|
| 物件所在地 | 植番号 | 産地 | 樹種 | 林齢 | 材の区分 | 長級 | 径級 | 品等 | 本数 | 材積 | 単材積 | 摘 要 | |
| 神居古潭山 | 02-206-03 | 神居古潭森林 | 原料材N | 65 | 原料材 | 2.40 | 1 | ~200 | 原料材 | 0 | 65.743 | 0.000 | |
| | | | | | | | | | 樹種 | 0 | 65.743 | 0.000 | |
| | | | | | | | | | 植 | 0 | 65.743 | 0.000 | |
| | | | | | 評定番号計 | | | 0 | 65.743 | 0.000 | | | |

** 販売物件明細書 **

| | | | |
|------|------|------|-----------|
| 公売年度 | 公売回数 | 入札番号 | 評定番号 |
| 2 | 9 | 143 | 02-12-003 |

北海道森林管理局
上川中部森林管理署

| | | | | (単位:長級 m, 径級 cm, 材積 m ³) | | | | | | | | | |
|-------|-----------|--------|------|--------------------------------------|-------|------|----|------|--------|-------|--------|-------|--|
| 物件所在地 | 植番号 | 産地 | 樹種 | 林齢 | 材の区分 | 長級 | 径級 | 品等 | 本数 | 材積 | 単材積 | 摘 要 | |
| 神居古潭山 | 02-206-06 | 神居古潭森林 | 原料材L | 61 | 原料材 | 2.60 | 1 | ~200 | 原料材 | 0 | 89.224 | 0.000 | |
| | | | | | | | | | 樹種 | 0 | 89.224 | 0.000 | |
| | | | | | | | | | 植 | 0 | 89.224 | 0.000 | |
| | | | | | 評定番号計 | | | 0 | 89.224 | 0.000 | | | |

** 販売物件明細書 **

北海道森林管理局
上川中部森林管理署

| | | | |
|------|------|------|-----------|
| 公売年度 | 公売回数 | 入札番号 | 評定番号 |
| 2 | 9 | 144 | 02-12-004 |

| 物件所在地 | 植番号 | 産地 | 樹種 | 林齢 | 材の区分 | 長級 | 径級 | 品等 | 本数 | 材積 | 単材積 | 摘要 | |
|-------|-----------|--------|------|----|------|------|----|-----|----|---------|---------|----|-------|
| 神居古潭山 | 02-206-07 | 神居古潭森林 | 原料材L | 65 | 原料材 | 2.60 | 1 | 200 | 0 | 104.458 | 0.000 | | |
| | | | | | | | 樹 | 種 | 計 | 0 | 104.458 | | 0.000 |
| | | | | | | | 植 | 計 | 0 | 104.458 | 0.000 | | |
| 評定番号計 | | | | | | | | | 0 | 104.458 | 0.000 | | |

(単位:長級 m, 径級 cm, 材積 m³)

** 販売物件明細書 **

北海道森林管理局
上川中部森林管理署

| | | | |
|------|------|------|-----------|
| 公売年度 | 公売回数 | 入札番号 | 評定番号 |
| 2 | 9 | 145 | 02-12-005 |

| 物件所在地 | 植番号 | 産地 | 樹種 | 林齢 | 材の区分 | 長級 | 径級 | 品等 | 本数 | 材積 | 単材積 | 摘要 | |
|-------|-----------|------|------|----|------|------|----|----|-------|--------|--------|----|-------|
| 旭川山元 | 02-401-01 | 旭川森林 | 原料材L | 35 | 原料材 | 2.60 | 6 | 42 | 1,683 | 90.044 | 0.054 | | |
| | | | | | | | 樹 | 種 | 計 | 1,683 | 90.044 | | 0.054 |
| | | | | | | | 植 | 計 | 1,683 | 90.044 | 0.054 | | |
| 評定番号計 | | | | | | | | | 1,683 | 90.044 | 0.054 | | |

(単位:長級 m, 径級 cm, 材積 m³)

** 販売物件明細書 **

北海道森林管理局
上川中部森林管理署

| | | | |
|------|------|------|-----------|
| 公売年度 | 公売回数 | 入札番号 | 評定番号 |
| 2 | 9 | 146 | 02-12-006 |

| 物件所在地 | 植番号 | 産地 | 樹種 | 林齢 | 材の区分 | 長級 | 径級 | 品等 | 本数 | 材積 | 単材積 | 摘要 | |
|-------|-----------|------|------|----|------|------|----|-----|----|--------|--------|----|-------|
| 旭川山元 | 02-401-02 | 旭川森林 | 原料材L | 35 | 原料材 | 2.60 | 1 | 200 | 0 | 33.251 | 0.000 | | |
| | | | | | | | 樹 | 種 | 計 | 0 | 33.251 | | 0.000 |
| | | | | | | | 植 | 計 | 0 | 33.251 | 0.000 | | |
| 評定番号計 | | | | | | | | | 0 | 33.251 | 0.000 | | |

(単位:長級 m, 径級 cm, 材積 m³)

** 販売物件明細書 **

北海道森林管理局
上川中部森林管理署

| | | | |
|------|------|------|-----------|
| 公売年度 | 公売回数 | 入札番号 | 評定番号 |
| 2 | 9 | 147 | 02-12-007 |

| 物件所在地 | | 産地 | 樹種 | 林齢 | 材の区分 | 長級 | 径級 | 品等 | 本数 | 材積 | 単材積 | 摘 要 |
|-------|-----------|------|------|----|------|------|---------|-----|-----|--------|-------|-----|
| 旭川山元 | 02-401-03 | 旭川森林 | 低質材N | 35 | 低質材 | 3.65 | 14 ~ 18 | 低質材 | 49 | 5.411 | 0.110 | |
| | | | | | | | 樹種 | 計 | 49 | 5.411 | 0.110 | |
| | | | | | | | 桧 | 計 | 49 | 5.411 | 0.110 | |
| 旭川山元 | 02-401-05 | 旭川森林 | 低質材N | 35 | 低質材 | 3.65 | 20 ~ 42 | 低質材 | 108 | 25.600 | 0.237 | |
| | | | | | | | 樹種 | 計 | 108 | 25.600 | 0.237 | |
| | | | | | | | 桧 | 計 | 108 | 25.600 | 0.237 | |
| | | | | | | | 評定番号 | 計 | 157 | 31.011 | 0.198 | |

(単位:長級 m, 径級 cm, 材積 m³)

** 販売物件明細書 **

北海道森林管理局
上川中部森林管理署

| | | | |
|------|------|------|-----------|
| 公売年度 | 公売回数 | 入札番号 | 評定番号 |
| 2 | 9 | 148 | 02-12-008 |

| 物件所在地 | | 産地 | 樹種 | 林齢 | 材の区分 | 長級 | 径級 | 品等 | 本数 | 材積 | 単材積 | 摘 要 |
|-------|-----------|------|------|----|------|------|---------|-----|-----|--------|-------|-----|
| 旭川山元 | 02-401-04 | 旭川森林 | トドマツ | 35 | 一般材 | 3.65 | 20 ~ 22 | 込一般 | 61 | 9.743 | 0.160 | |
| | | | | | | | 24 ~ 28 | 込一般 | 69 | 16.592 | 0.240 | |
| | | | | | | | 30 ~ 38 | 込一般 | 46 | 18.170 | 0.395 | |
| | | | | | | | 40 ~ 44 | 込一般 | 5 | 3.103 | 0.621 | |
| | | | | | | | 樹種 | 計 | 181 | 47.608 | 0.263 | |
| | | | | | | | 桧 | 計 | 181 | 47.608 | 0.263 | |
| | | | | | | | 評定番号 | 計 | 181 | 47.608 | 0.263 | |

(単位:長級 m, 径級 cm, 材積 m³)

** 販売物件明細書 **

北海道森林管理局
上川中部森林管理署

| | | | |
|------|------|------|-----------|
| 公売年度 | 公売回数 | 入札番号 | 評定番号 |
| 2 | 9 | 149 | 02-12-009 |

| 物件所在地 | | 公売回数 | 入札番号 | 産地 | 樹種 | 林齢 | 材の区分 | 長級 | 径級 | 品等 | 本数 | 材積 | 単材積 | 摘 要 |
|-------|--|-----------|------|------|------|----|------|------|---------|-----|----|--------|-------|-----|
| 旭川山元 | | 02-401-06 | 旭川森林 | 旭川森林 | 原料材N | 35 | 原料材 | 3.65 | 14 ~ 48 | 原料材 | 41 | 8.624 | 0.210 | |
| | | | | | | | | | 樹種計 | | 41 | 8.624 | 0.210 | |
| | | | | | | | | | 桧 | | 41 | 8.624 | 0.210 | |
| 旭川山元 | | 02-401-07 | 旭川森林 | 旭川森林 | 原料材N | 35 | 原料材 | 2.40 | 1 ~ 200 | 原料材 | 0 | 74.112 | 0.000 | |
| | | | | | | | | | 樹種計 | | 0 | 74.112 | 0.000 | |
| | | | | | | | | | 桧 | | 0 | 74.112 | 0.000 | |
| | | | | | | | | | 評定番号計 | | 41 | 82.736 | | |

(単位:長級 m, 径級 cm, 材積 m³)

** 販売物件明細書 **

北海道森林管理局
上川中部森林管理署

| | | | |
|------|------|------|-----------|
| 公売年度 | 公売回数 | 入札番号 | 評定番号 |
| 2 | 9 | 150 | 02-12-010 |

| 物件所在地 | | 公売回数 | 入札番号 | 産地 | 樹種 | 林齢 | 材の区分 | 長級 | 径級 | 品等 | 本数 | 材積 | 単材積 | 摘 要 |
|-------|--|-----------|------|------|------|----|------|------|--------|-----|-------|---------|-------|-----|
| 旭川山元 | | 02-401-08 | 旭川森林 | 旭川森林 | 原料材N | 35 | 原料材 | 2.40 | 7 ~ 46 | 原料材 | 1,368 | 115.046 | 0.084 | |
| | | | | | | | | | 樹種計 | | 1,368 | 115.046 | 0.084 | |
| | | | | | | | | | 桧 | | 1,368 | 115.046 | 0.084 | |
| | | | | | | | | | 評定番号計 | | 1,368 | 115.046 | 0.084 | |

(単位:長級 m, 径級 cm, 材積 m³)

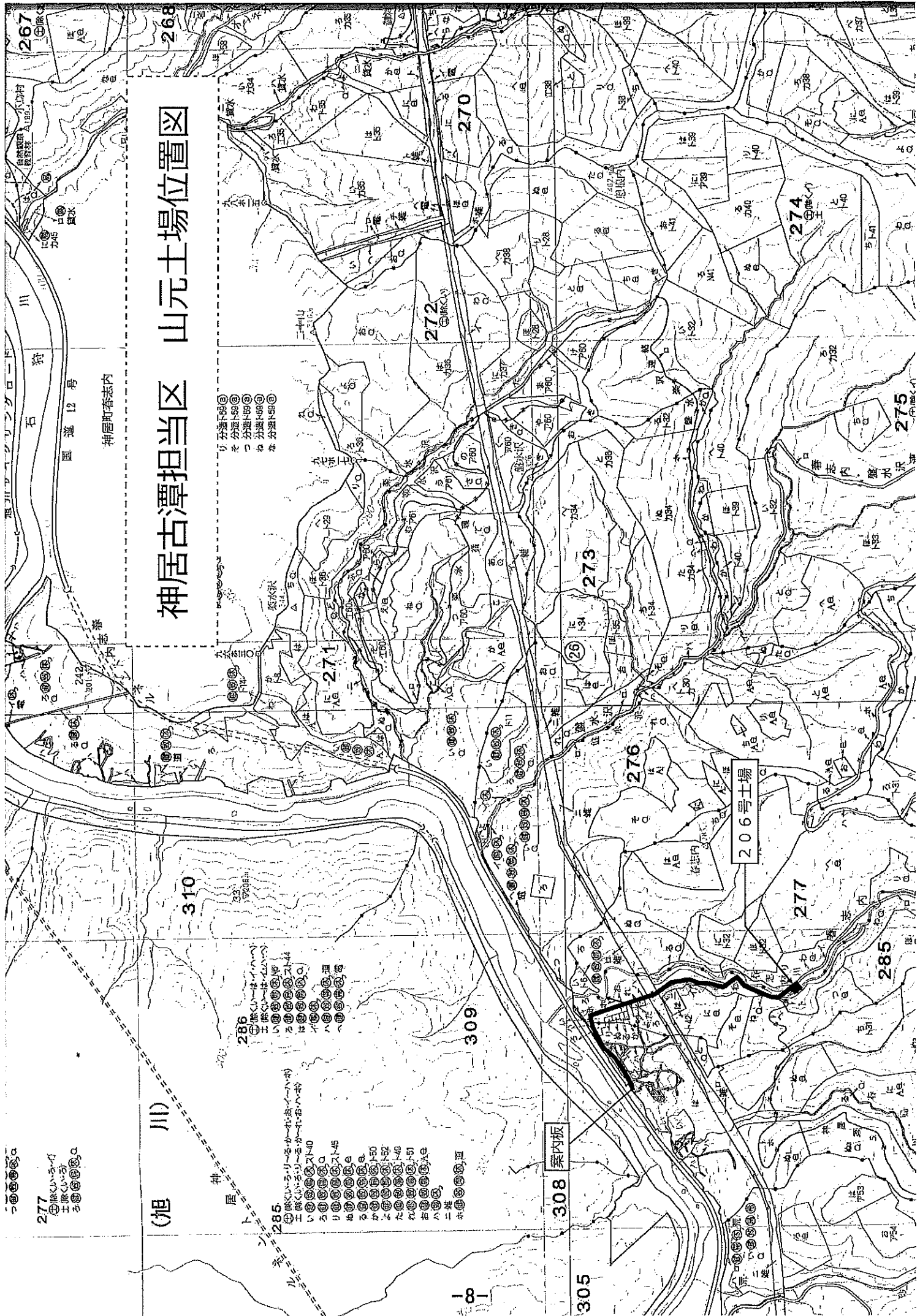
** 販売物件明細書 **

北海道森林管理局
上川中部森林管理署

| | | | |
|------|------|------|-----------|
| 公売年度 | 公売回数 | 入札番号 | 評定番号 |
| 2 | 9 | 151 | 02-12-011 |

| 物件所在地 | | 産地 | 樹種 | 林齢 | 材の区分 | 長級 | 径級 | 品等 | 本数 | 材積 | 単材積 | 摘要 |
|-------|--|------|------|----|------|------|---------|-----|-----|--------|-------|----|
| 清川山元 | | 清川森林 | トドマツ | 68 | 一般材 | 3.65 | 14 ~ 18 | 込一般 | 15 | 1.674 | 0.112 | |
| | | | | | | 3.65 | 20 ~ 22 | 込一般 | 36 | 5.752 | 0.160 | |
| | | | | | | 3.65 | 24 ~ 28 | 込一般 | 64 | 16.162 | 0.253 | |
| | | | | | | 3.65 | 30 ~ 38 | 込一般 | 57 | 22.449 | 0.394 | |
| | | | | | | 3.65 | 40 ~ 44 | 込一般 | 7 | 4.331 | 0.619 | |
| | | | | | | | 樹種計 | | 179 | 50.368 | 0.281 | |
| | | | | | | | 極計 | | 179 | 50.368 | 0.281 | |
| | | | | | | | 評定番号計 | | 179 | 50.368 | 0.281 | |

(単位:長級 m, 径級 cm, 材積 m³)



神居古潭担当区 山元土場位置図

神居町志内

国道12号

(旭川)

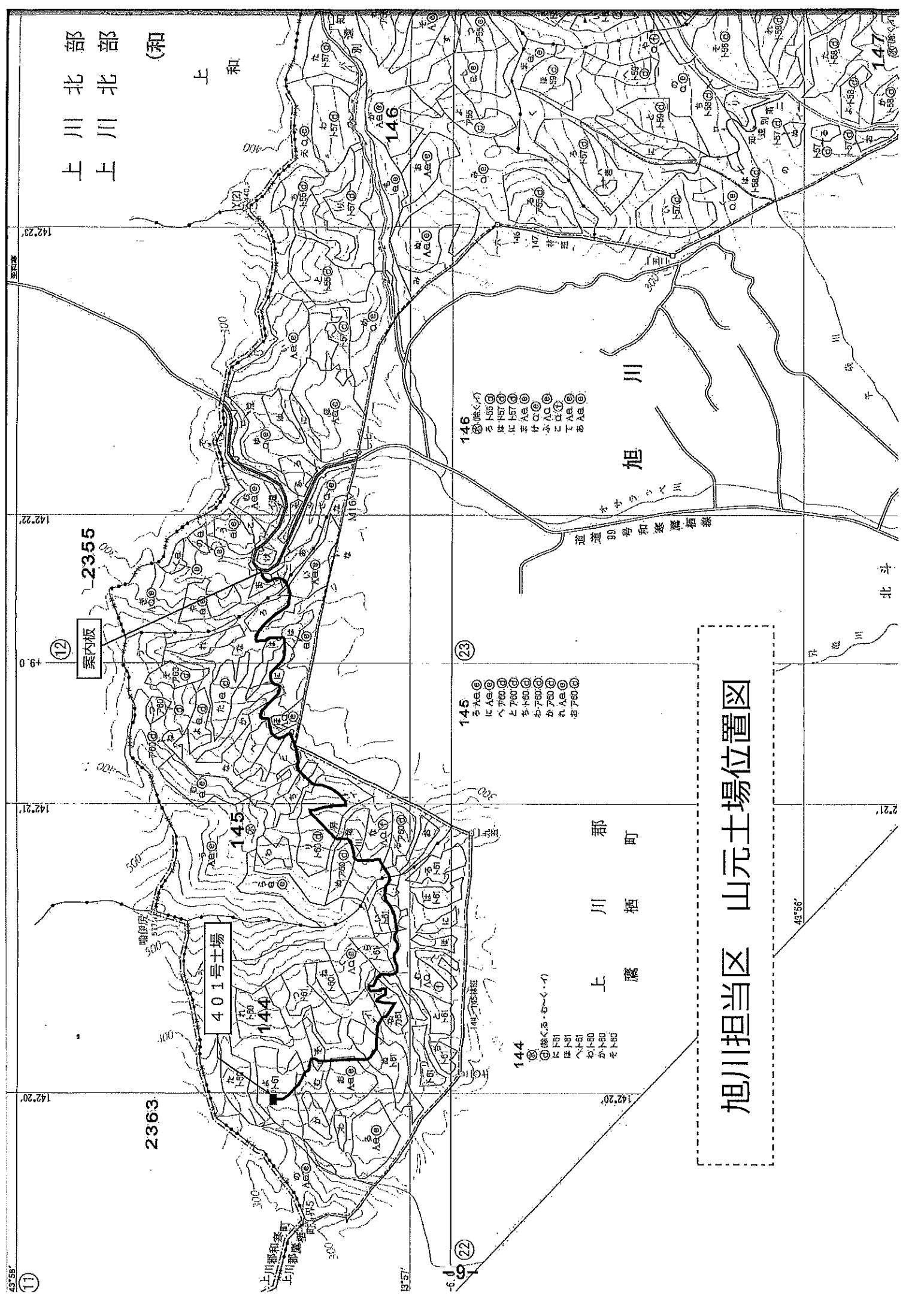
206号土場

308 案内板

- ① 旭川
- ② 神居川
- ③ 土居川
- ④ 志内川

- ⑤ 旭川
- ⑥ 神居川
- ⑦ 土居川
- ⑧ 志内川
- ⑨ 旭川
- ⑩ 神居川
- ⑪ 土居川
- ⑫ 志内川
- ⑬ 旭川
- ⑭ 神居川
- ⑮ 土居川
- ⑯ 志内川
- ⑰ 旭川
- ⑱ 神居川
- ⑲ 土居川
- ⑳ 志内川

100



和 上 部 北 川 上 部 北 川 上

2355

案内板

401号土場

145

146

旭川

道道99号和寒鷹栖線

北斗

旭川担当区 山元土場位置図

旭川郡 旭川町

144

- 除く(あ・お・か・こ)
- 144
- 145
- 146
- 147
- 148
- 149
- 150
- 151
- 152
- 153
- 154
- 155
- 156
- 157
- 158
- 159
- 160
- 161
- 162
- 163
- 164
- 165
- 166
- 167
- 168
- 169
- 170
- 171
- 172
- 173
- 174
- 175
- 176
- 177
- 178
- 179
- 180
- 181
- 182
- 183
- 184
- 185
- 186
- 187
- 188
- 189
- 190
- 191
- 192
- 193
- 194
- 195
- 196
- 197
- 198
- 199
- 200
- 201
- 202
- 203
- 204
- 205
- 206
- 207
- 208
- 209
- 210
- 211
- 212
- 213
- 214
- 215
- 216
- 217
- 218
- 219
- 220
- 221
- 222
- 223
- 224
- 225
- 226
- 227
- 228
- 229
- 230
- 231
- 232
- 233
- 234
- 235
- 236
- 237
- 238
- 239
- 240
- 241
- 242
- 243
- 244
- 245
- 246
- 247
- 248
- 249
- 250
- 251
- 252
- 253
- 254
- 255
- 256
- 257
- 258
- 259
- 260
- 261
- 262
- 263
- 264
- 265
- 266
- 267
- 268
- 269
- 270
- 271
- 272
- 273
- 274
- 275
- 276
- 277
- 278
- 279
- 280
- 281
- 282
- 283
- 284
- 285
- 286
- 287
- 288
- 289
- 290
- 291
- 292
- 293
- 294
- 295
- 296
- 297
- 298
- 299
- 300
- 301
- 302
- 303
- 304
- 305
- 306
- 307
- 308
- 309
- 310
- 311
- 312
- 313
- 314
- 315
- 316
- 317
- 318
- 319
- 320
- 321
- 322
- 323
- 324
- 325
- 326
- 327
- 328
- 329
- 330
- 331
- 332
- 333
- 334
- 335
- 336
- 337
- 338
- 339
- 340
- 341
- 342
- 343
- 344
- 345
- 346
- 347
- 348
- 349
- 350
- 351
- 352
- 353
- 354
- 355
- 356
- 357
- 358
- 359
- 360
- 361
- 362
- 363
- 364
- 365
- 366
- 367
- 368
- 369
- 370
- 371
- 372
- 373
- 374
- 375
- 376
- 377
- 378
- 379
- 380
- 381
- 382
- 383
- 384
- 385
- 386
- 387
- 388
- 389
- 390
- 391
- 392
- 393
- 394
- 395
- 396
- 397
- 398
- 399
- 400
- 401
- 402
- 403
- 404
- 405
- 406
- 407
- 408
- 409
- 410
- 411
- 412
- 413
- 414
- 415
- 416
- 417
- 418
- 419
- 420
- 421
- 422
- 423
- 424
- 425
- 426
- 427
- 428
- 429
- 430
- 431
- 432
- 433
- 434
- 435
- 436
- 437
- 438
- 439
- 440
- 441
- 442
- 443
- 444
- 445
- 446
- 447
- 448
- 449
- 450
- 451
- 452
- 453
- 454
- 455
- 456
- 457
- 458
- 459
- 460
- 461
- 462
- 463
- 464
- 465
- 466
- 467
- 468
- 469
- 470
- 471
- 472
- 473
- 474
- 475
- 476
- 477
- 478
- 479
- 480
- 481
- 482
- 483
- 484
- 485
- 486
- 487
- 488
- 489
- 490
- 491
- 492
- 493
- 494
- 495
- 496
- 497
- 498
- 499
- 500

145

146

221'

43°56'

43°58'

142°20'

142°20'

2363

142°20'

142°22'

142°23'

142°21'

北斗

旭川

旭川

147

146

145

144

143

142

141

140

139

138

137

136

135

134

133

132

131

130

129

128

127

126

125

124

123

122

121

120

119

118

117

116

115

114

113

112

111

110

109

108

107

106

105

104

103

102

101

100

99

98

97

96

95

94

93

92

91

90

89

88

87

86

85

84

83

82

81

80

79

78

77

76

75

74

73

72

71

70

69

68

67

66

65

64

63

62

61

60

59

58

57

56

55

54

53

52

51

50

49

48

47

46

45

44

43

42

41

40

39

38

37

36

35

34

33

32

31

30

29

28

27

26

25

24

23

22

21

20

19

18

17

16

15

14

13

12

11

10

9

8

7

6

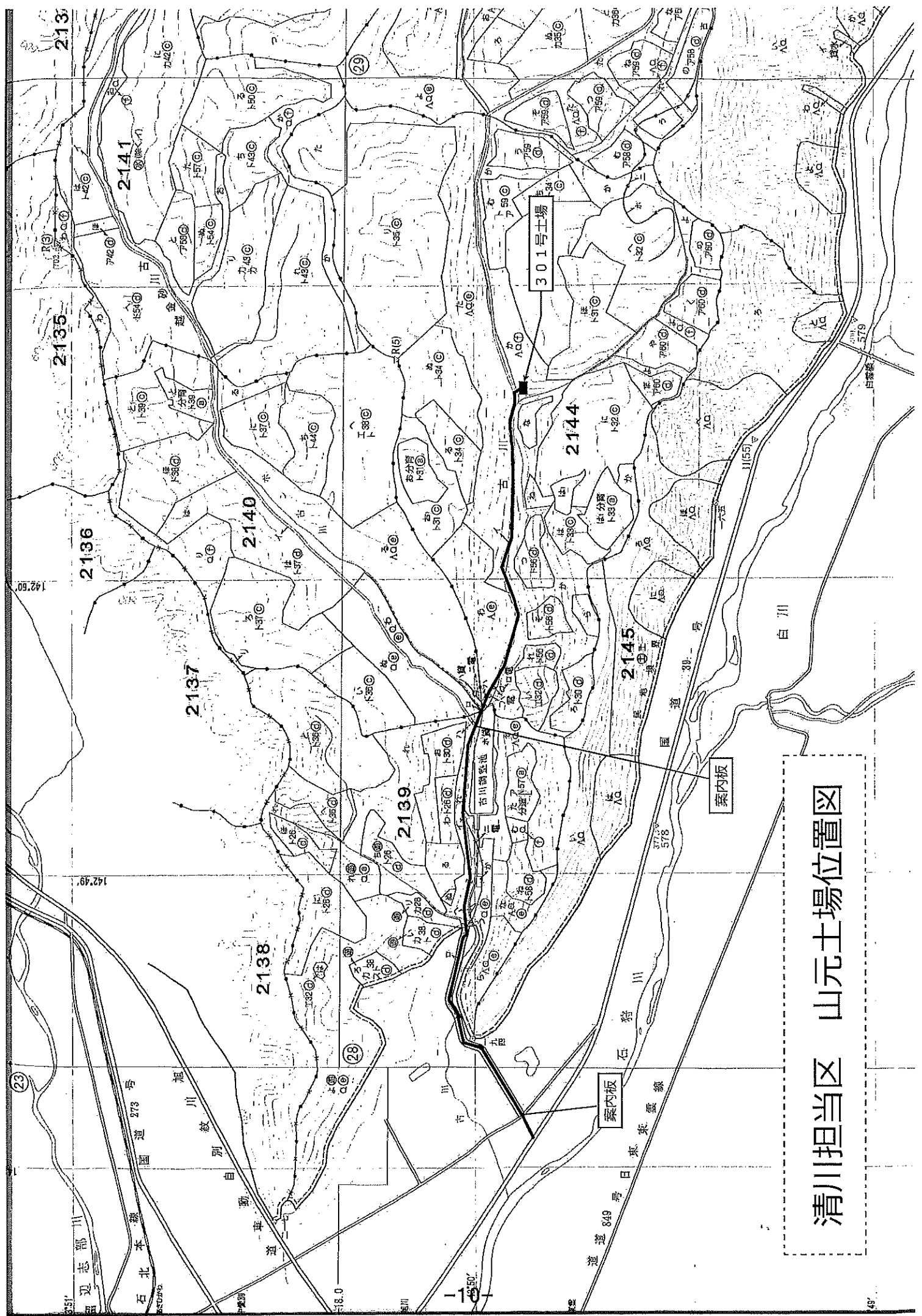
5

4

3

2

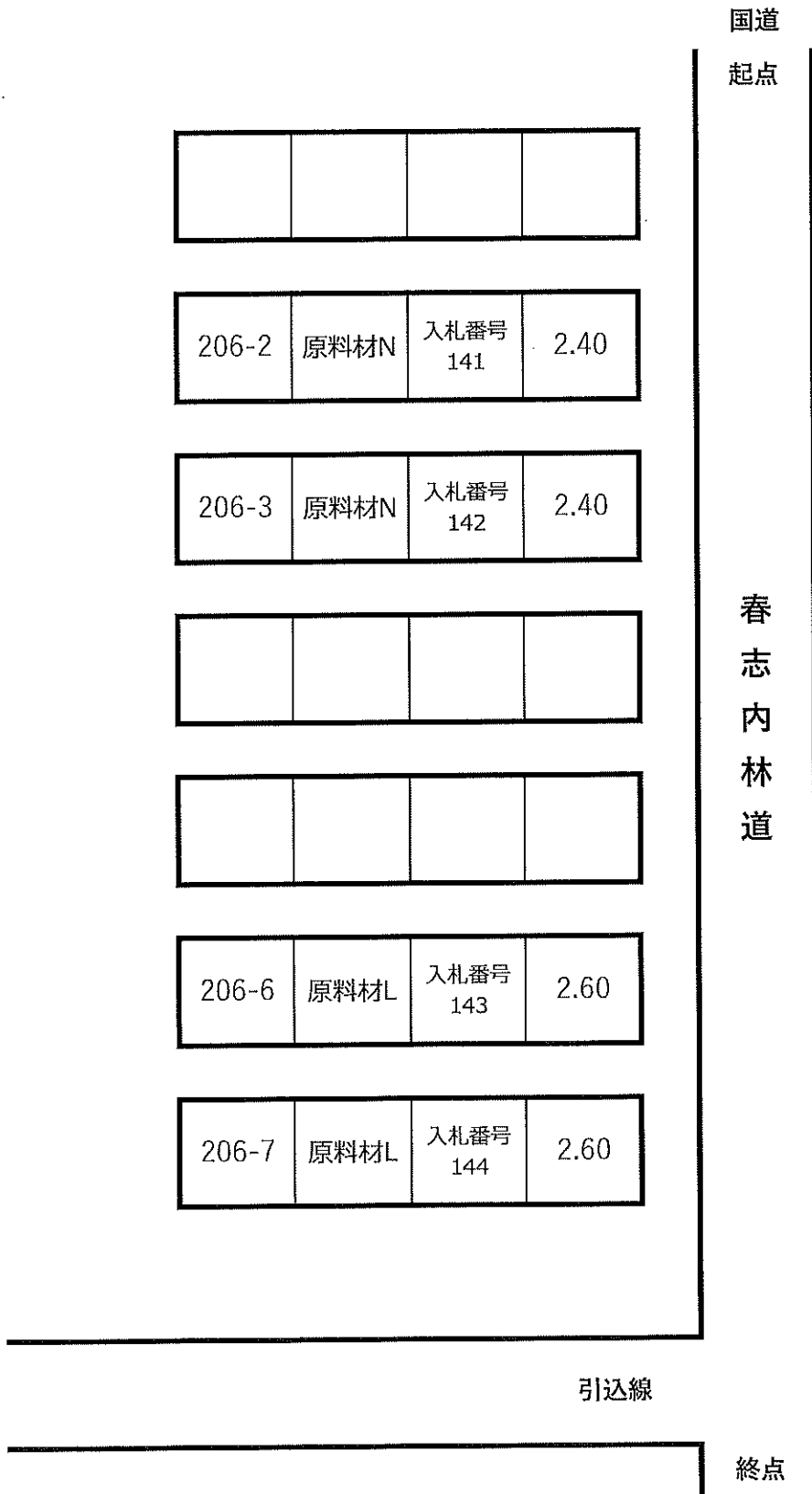
1



清川担当区 山元工事場位置図

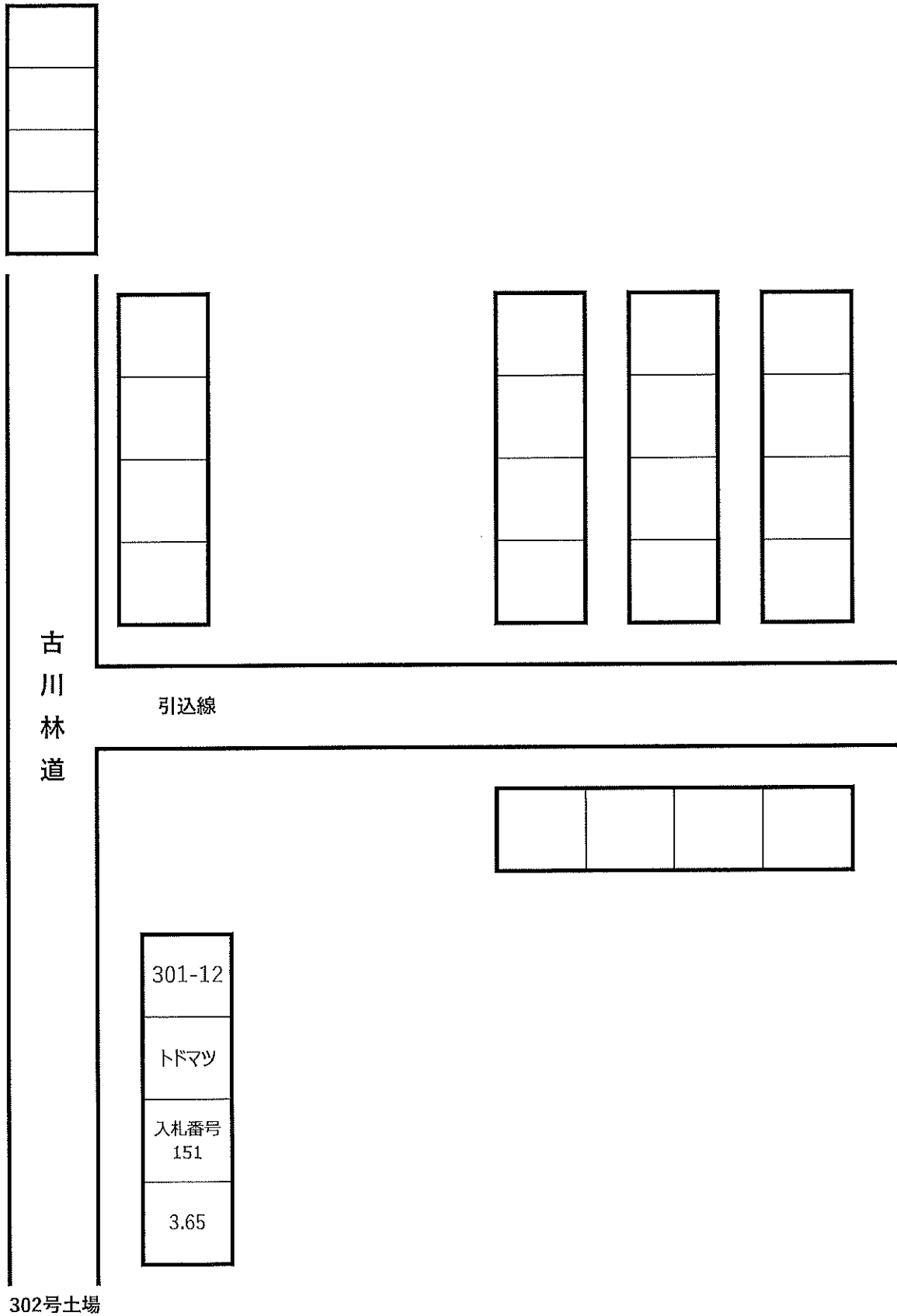
神居古潭地区206号土場桧位置図

上川中部森林管理署
神居古潭担当区 277林班



清川地区301号土場桧位置図

上川中部森林管理署
清川担当区 2144林班



旭川地区401号土場桧位置図

上川中部森林管理署
旭川担当区 144林班

