

受託販売素材入札案内

(12 月期)

- 1 物件の展示場所 : 上川北部森林管理署 下川町山元
- 2 物件明細書 : 入札番号 211~219 (9物件)
- 3 入札開始の日時 : 令和2年12月16日(水) 10:50開始 11:00締切
- 4 入札場所 : 旭川市神楽3条5丁目
上川中部森林管理署 会議室

5 特記事項

- ※ 本物件は、持続可能な森林経営が営まれている森林から合法的に伐採されたものです。
- ※ 入札物件一覧表の適用欄に「間伐材」と記された物件について、「間伐材証明」及び「間伐等由来の木質バイオマス証明」の発行が必要な場合は旭川地方原木市協同組合連合会へ申出願います。(申請期限は入札日以降、翌月末まで)
- ※ 入札は次頁の「入札規定」に基づき行います。前もってご高覧賜り、山土場で販売物件をご熟覧のうえ、奮って入札下さいますよう、よろしくご願ひ申し上げます。
なお、北海道森林管理局ホームページ「公売情報」にも掲載されていますので、そちらも参考にして下さい。

<https://www.rinya.maff.go.jp/hokkaido/index.html>

- ※ 林道入り口ゲートは施錠されておりますので、物件の熟覧、搬出の際には次のところへ問い合わせをして下さい。 上川北部森林管理署 [TEL 050-3160-5735]
- ※ 素材搬出について
 1. 運材を行う場合は、事前に必ず販売委託先である旭川地方原木市協同組合連合会（不在時は上川北部森林管理署）へ連絡して下さい。
 2. 14~17-1号土場については、1月末まで生産事業実行中のため事業者との調整が必要なことから、12月から1月の間に運材する場合は1週間前までに上川北部森林管理署の担当者へお知らせください。
 3. 降雨や暖気などにより、道路状況の悪化が懸念される場合は運材を中止願います。運材により林道等を破損させた場合は補修していただきますので御注意願います。
 4. 23号土場については、地盤が軟弱なことから12月中の運材は控えていただきますようお願いいたします。
 5. 搬出方法について現地確認して入札願います。
 6. 冬期間搬出の際は除雪を行いますが、予算が大変厳しい状況ですので事前に搬出予定日をお知らせください。申し出のあった搬出日をもとに効率的に除雪を行いますので御協力をお願い致します。

北海道木材産業協同組合連合会
旭川地方原木市協同組合連合会(担当)
旭川市永山北1条10丁目8番3号 旭川林業会館
TEL0166-46-0753 FAX0166-46-0787
アドレス a-moku-gen@ec6.technowave.ne.jp

受託販売素材 入札規定

1 入札方式

- (1) 入札は、投函入札方式とします。物件ごとに北海道木材産業協同組合連合会作成の入札書用紙に物件ごとに別葉として、入札番号（物件番号）、入札金額、入札者住所・氏名・印等所定の事項を記入し投函入札して下さい。
- (2) 郵便入札の受付は、令和2年12月15日（火）までに必着とします。二重封筒の表に「郵便入札」と朱書し、配達証明をもって次のところへ郵送願います。なお、「郵便入札」の後に入札する「署名」を記入し、数署同封の場合は署名を記入した子封筒にその入札書を入れて下さい。

【宛先】〒079-8451 旭川市永山北1条10丁目8番3号 旭川林業会館
旭川地方原木市協同組合連合会気付 北海道木材産業協同組合連合会

2 入札保証金

- (1) 免除します。ただし、落札決定後、落札者が買受けを取消したときは、落札金額に消費税を加算した金額の5%相当額を「違約金」として徴収します。
- (2) 買受け代金請求後の買受け取り消しは認めないこととします。

3 入札金額

- (1) 入札金額は100円単位とし、端数がある場合は切上げとします。
- (2) 消費税は、代金請求の際にお買上げ代金に加算しますので入札に当っては消費税を含まない1物件当りの金額で入札願います。
- (3) 有効札の最高値をもって落札とし、最高値が複数、同額のときは抽選により決定します。
- (3) 開札の結果、最低販売価格に達する札が無いときは、再入札とします。

4 入札物件

入札物件の数量、長級、径級、品等は総て明細書どおりとし、異議申立ては受入れません。

5 代金の決済

お買上げ代金の決済期限は、令和2年12月25日（金）とし、現金又は金融機関による支払保証手形とします。なお、銀行振込手数料差引決済は認めないこととします。

- (1) 支払保証手形の支払期日は、入札の日から120日（令和3年4月14日）とし、支払保証手形の額面は、年利2.50%、期間110日の金利を含めた金額とします。
- (2) 支払保証手形の支払先は、〒060-0003 札幌市中央区北3条西7丁目 道庁西ビル内 北海道木材産業協同組合連合会（会長 松原正和）とします。
- (3) お買上げ代金の納入が決済期限を遅延したときは、遅延日数1日につき、支払代金の11%（年率）を延滞金として徴収します。

6 物件の引渡

代金納入が確認された後または支払保証手形受領後とします。

7 搬出期限

令和3年2月28日（日）…21・23号土場

令和3年3月31日（水）…14・15-2・17-1号土場

とします。

8 搬出延滞料

搬出期間を延期しようとする場合は、事前に連絡をすること。また、その場合は、搬出延滞料として当該延期期間1日につき、搬出延期物件に係わる販売代金の1000分の1に相当する金額を徴収します。

9 暴力団排除に関する誓約事項

入札参加者は、暴力団排除に関する誓約事項（別添）について、入札前に確認しなければならず、入札書の提出をもってこれに同意したものとします。

暴力団排除に関する誓約事項(別添)について、虚偽又はこれに反する行為が認められた入札は無効とします。

10 入札参加資格

「物品の製造契約、物品の購入契約及び役務等契約指名停止等措置要領」（平成 10 年 1 月 14 日付け 9 林野政第 890 号林野庁長官通知）及び「工事請負契約指名停止等措置要領の制定について」（昭和 59 年 6 月 11 日付け 59 林野経第 156 号林野庁長官通知）に基づき指名停止を受け、林産物売り払いに係る競争参加資格に制限を受けている者については、その制限を受けている期間中でない者としてします。

11 その他

上記以外の事項については、道木連及び地元の商習慣によることとします。

- 12 代金振込先銀行 北洋銀行札幌駅南口支店（普） 0 1 3 2 5 2 9
大地みらい信用金庫札幌支店（普） 0 0 0 1 3 5 2
北海道銀行道庁支店（普） 0 6 7 7 8 4 7
口座名 北海道木材産業協同組合連合会

13 関係書類の閲覧場所及び問合せ先

北海道木材産業協同組合連合会（担当：吉田常務理事）

TEL011-251-0683 FAX 011-251-0684

旭川地方原木市協同組合連合会(担当：宮島)

TEL 0166-46-0753 FAX 0166-46-0787

暴力団排除に関する誓約事項

当社（団体である場合は当団体）は、下記 1 及び 2 のいずれにも該当せず、また、将来においても該当しないことを誓約します。

この誓約が虚偽であり、又はこの誓約に反したことにより、当方が不利益を被ることとなっても、異議は一切申し立てません。

また、貴局の求めに応じ、当方の役員名簿（有価証券報告書に記載のもの。ただし、有価証券報告書を作成していない場合は、役職名、氏名及び生年月日の一覧表）を警察に提供することについて同意します。

記

1 契約の相手方として不適当な者

- (1) 法人等（個人、法人又は団体をいう。）の役員等（個人である場合はその者、法人である場合は役員又は支店若しくは営業所（常時契約を締結する事務所をいう。）の代表者、団体である場合は代表者、理事等、その他経営に実質的に関与している者をいう。以下同じ。）が暴力団（暴力団員による不当な行為の防止等に関する法律（平成 3 年法律第 77 号）第 2 条第 2 号に規定する暴力団をいう。以下同じ。）又は暴力団員（同法第 2 条第 6 号に規定する暴力団員をいう。以下同じ。）であるとき
- (2) 役員等が、自己、自社若しくは第三者の不正の利益を得る目的、又は第三者に損害を加える目的をもって、暴力団又は暴力団員を利用するなどしているとき
- (3) 役員等が、暴力団又は暴力団員に対して、資金等を供給し、又は便宜を供与するなど直接的あるいは積極的に暴力団の維持、運営に協力し、若しくは関与しているとき
- (4) 役員等が、暴力団又は暴力団員であることを知りながらこれを不当に利用するなどしているとき
- (5) 役員等が、暴力団又は暴力団員と社会的に非難されるべき関係を有しているとき

2 契約の相手方として不適当な行為をする者

- (1) 暴力的な要求行為を行う者
- (2) 法的な責任を超えた不当な要求行為を行う者
- (3) 取引に関して脅迫的な言動をし、又は暴力を用いる行為を行う者
- (4) 偽計又は威力を用いて契約担当官等の業務を妨害する行為を行う者
- (5) その他前各号に準ずる行為を行う者

上記事項について、入札書の提出をもって誓約します。

上川北部森林管理署委託販売物件一覧表

入札予定日 令和2年12月16日
No.1

物件番号	所在地	土場番号	地番号	樹種	本数	材積 (m ³)	m ³ 廻り	摘要欄	応札枚数	開札結果	
										二番札	一番札
211	下川町一ノ橋	14	16	カラマツ 原料材	層積	170.439	—	間伐材 3.65m 1~100cm 換算率 61.2%			
212	下川町一ノ橋	15-2	1	原料材N	層積	164.573	—	間伐材 2.40m 1~200cm 換算率 65.4%			
213	下川町一ノ橋	17-1	1	トドマツ		669	159.124	0.238	間伐材 3.65m 20~42cm		
214	下川町班溪	21	1	低質材N (トドマツ)		240	47.956	0.200	間伐材 3.65m 18~28cm		
215	下川町班溪	21	2	低質材N (トドマツ)		34	12.350	0.363	間伐材 3.65m 30~38cm		
	下川町班溪	21	5	トドマツ		91	35.111	0.386	間伐材 3.65m 28~40cm		
	下川町班溪	小計				125	47.461	0.380			
216	下川町班溪	21	4	トドマツ		217	44.832	0.207	間伐材 3.65m 20~28cm		
217	下川町班溪	23	1	低質材N (トドマツ)		334	30.319	0.091	間伐材 3.65m 13~18cm		
	下川町班溪	23	4	トドマツ		395	36.257	0.092	間伐材 3.65m 12~18cm		
	下川町班溪	小計				729	66.576	0.091			
218	下川町班溪	23	2	低質材N (トドマツ)		180	34.723	0.193	間伐材 3.65m 20~38cm		
219	下川町班溪	23	3	トドマツ		263	50.607	0.192	間伐材 3.65m 20~40cm		
合計						2,423	786.291				

** 販売物件明細書 **

北海道森林管理局
上川北部森林管理署

公売年度	公売回数	入札番号	評価番号
		211	02-12-001

物件所在地	植番号	産地	樹種	林齢	材の区分	長級	径級	品等	本数	材積	単材積	摘	要
然別山元	02-14-016	然別森林	カラ原料材	83	原料材	3.65	1~100	原料材	0	170.439	0.000		
					樹種計				0	170.439	0.000		
					植計				0	170.439	0.000		
					評定番号計				0	170.439	0.000		

(単位:長級 m, 径級 cm, 材積 m³)

** 販売物件明細書 **

北海道森林管理局
上川北部森林管理署

公売年度	公売回数	入札番号	評価番号
		212	02-12-002

物件所在地	植番号	産地	樹種	林齢	材の区分	長級	径級	品等	本数	材積	単材積	摘	要
然別山元	02-15-2-1	然別森林	原料材N	83	原料材	2.40	1~200	原料材	0	164.573	0.000		
					樹種計				0	164.573	0.000		
					植計				0	164.573	0.000		
					評定番号計				0	164.573	0.000		

(単位:長級 m, 径級 cm, 材積 m³)

** 販売物件明細書 **

北海道森林管理局
上川北部森林管理署

公売年度	公売回数	入札番号	評価番号
		213	02-12-003

物件所在地	植番号	産地	樹種	林齢	材の区分	長級	径級	品等	本数	材積	単材積	摘	要
然別山元	02-17-1-1	然別森林	トドマツ	83	一般材	3.65	20~22	込一般	271	43.875	0.162		
						3.65	24~28	込一般	276	67.584	0.245		
						3.65	30~38	込一般	118	45.269	0.384		
						3.65	40~42	込一般	4	2.396	0.599		
					樹種計				669	159.124	0.238		
					植計				669	159.124	0.238		
					評定番号計				669	159.124	0.238		

(単位:長級 m, 径級 cm, 材積 m³)

** 販売物件明細書 **

北海道森林管理局
上川北部森林管理署

公売年度	公売回数	入札番号	評定番号
		214	02-12-004

物件所在地	植番号	産地	樹種	林齢	材の区分	長級	径級	品等	本数	材積	単材積	摘	要
班溪山元	02-21-001	班溪森林	低質材N	61	低質材	3.65	18~18	低質材	1	0.118	0.118		
						3.65	20~28	低質材	239	47.838	0.200		
							樹種計	240	47.956	0.200			
					植			計	240	47.956	0.200		
					評定番号計				240	47.956	0.200		

(単位:長級 m, 径級 cm, 材積 m³)

** 販売物件明細書 **

北海道森林管理局
上川北部森林管理署

公売年度	公売回数	入札番号	評定番号
		215	02-12-005

物件所在地	植番号	産地	樹種	林齢	材の区分	長級	径級	品等	本数	材積	単材積	摘	要
班溪山元	02-21-002	班溪森林	低質材N	61	低質材	3.65	30~38	低質材	34	12.350	0.363		
							樹種計	34	12.350	0.363			
							植	34	12.350	0.363			
班溪山元	02-21-005	班溪森林	トドマツ	61	一般材	3.65	28~28	込一般	3	0.858	0.286		
						3.65	30~38	込一般	87	33.669	0.387		
						3.65	40~40	込一般	1	0.584	0.584		
					樹種計			91	35.111	0.386			
					植			91	35.111	0.386			
					評定番号計			125	47.461	0.380			

(単位:長級 m, 径級 cm, 材積 m³)

** 販売物件明細書 **

北海道森林管理局
上川北部森林管理署

公売年度	公売回数	入札番号	評定番号
		216	02-12-006

物件所在地	植番号	産地	樹種	林齢	材の区分	長級	径級	品等	本数	材積	単材積	摘	要
班溪山元	02-21-004	班溪森林	トドマツ	61	一般材	3.65	20~22	込一般	96	15.442	0.161		
						3.65	24~28	込一般	121	29.390	0.243		
							樹種計	217	44.832	0.207			
					植			計	217	44.832	0.207		
					評定番号計				217	44.832	0.207		

(単位:長級 m, 径級 cm, 材積 m³)

** 販売物件明細書 **

北海道森林管理局
上川北部森林管理署

公売年度	公売回数	入札番号	評定番号
		217	02-12-007

物件所在地	植番号	産地	樹種	林齢	材の区分	長級	径級	品等	本数	材積	単材積	(単位:長級 m, 径級 cm, 材積 m ³)	
												摘要	摘要
班溪山元	02-23-001	班溪森林	低質材N	61	低質材	3.65	13~18	低質材	334	30.319	0.091		
							樹種計	334	30.319	0.091			
班溪山元	02-23-004	班溪森林	トドマツ	61	一般材	3.65	12~13	込一般	25	1.523	0.061		
							14~18	込一般	370	34.734	0.094		
							樹種計	395	36.257	0.092			
					榎			榎	395	36.257	0.092		
					評定番号計				729	66.576	0.091		

** 販売物件明細書 **

北海道森林管理局
上川北部森林管理署

公売年度	公売回数	入札番号	評定番号
		218	02-12-008

物件所在地	植番号	産地	樹種	林齢	材の区分	長級	径級	品等	本数	材積	単材積	(単位:長級 m, 径級 cm, 材積 m ³)	
												摘要	摘要
班溪山元	02-23-002	班溪森林	低質材N	61	低質材	3.65	20~38	低質材	180	34.723	0.193		
							樹種計	180	34.723	0.193			
					榎			榎	180	34.723	0.193		
					評定番号計				180	34.723	0.193		

** 販売物件明細書 **

北海道森林管理局
上川北部森林管理署

公売年度	公売回数	入札番号	評定番号
		219	02-12-009

物件所在地	植番号	産地	樹種	林齢	材の区分	長級	径級	品等	本数	材積	単材積	(単位:長級 m, 径級 cm, 材積 m ³)	
												摘要	摘要
班溪山元	02-23-003	班溪森林	トドマツ	61	一般材	3.65	20~22	込一般	165	26.384	0.160		
							24~28	込一般	90	20.955	0.233		
							30~38	込一般	7	2.684	0.383		
							40~40	込一般	1	0.584	0.584		
					樹種計			263	50.607	0.192			
					榎			榎	263	50.607	0.192		
					評定番号計				263	50.607	0.192		

入札番号	213	樅番号	17-1-1
所在地	下川町 一ノ橋	樹種	トドマツ
長級	径級	本数	材積
3.65	20	132	19.272
	22	139	24.603
	24	96	20.160
	26	104	25.688
	28	76	21.736
	30	44	14.476
	32	38	14.212
	34	13	5.486
	36	19	8.987
	38	4	2.108
	40	3	1.752
42	1	0.644	
計		669	159.124

入札番号	214	樅番号	21-1
所在地	下川町 班溪	樹種	低質材N (トドマツ)
長級	径級	本数	材積
3.65	18	1	0.118
	20	63	9.198
	22	56	9.912
	24	51	10.710
	26	44	10.868
	28	25	7.150
	計		240

入札番号	215	樅番号	21-2
所在地	下川町 班溪	樹種	低質材N (トドマツ)
長級	径級	本数	材積
3.65	30	18	5.922
	32	10	3.740
	34	4	1.688
	36	1	0.473
	38	1	0.527
	計		34

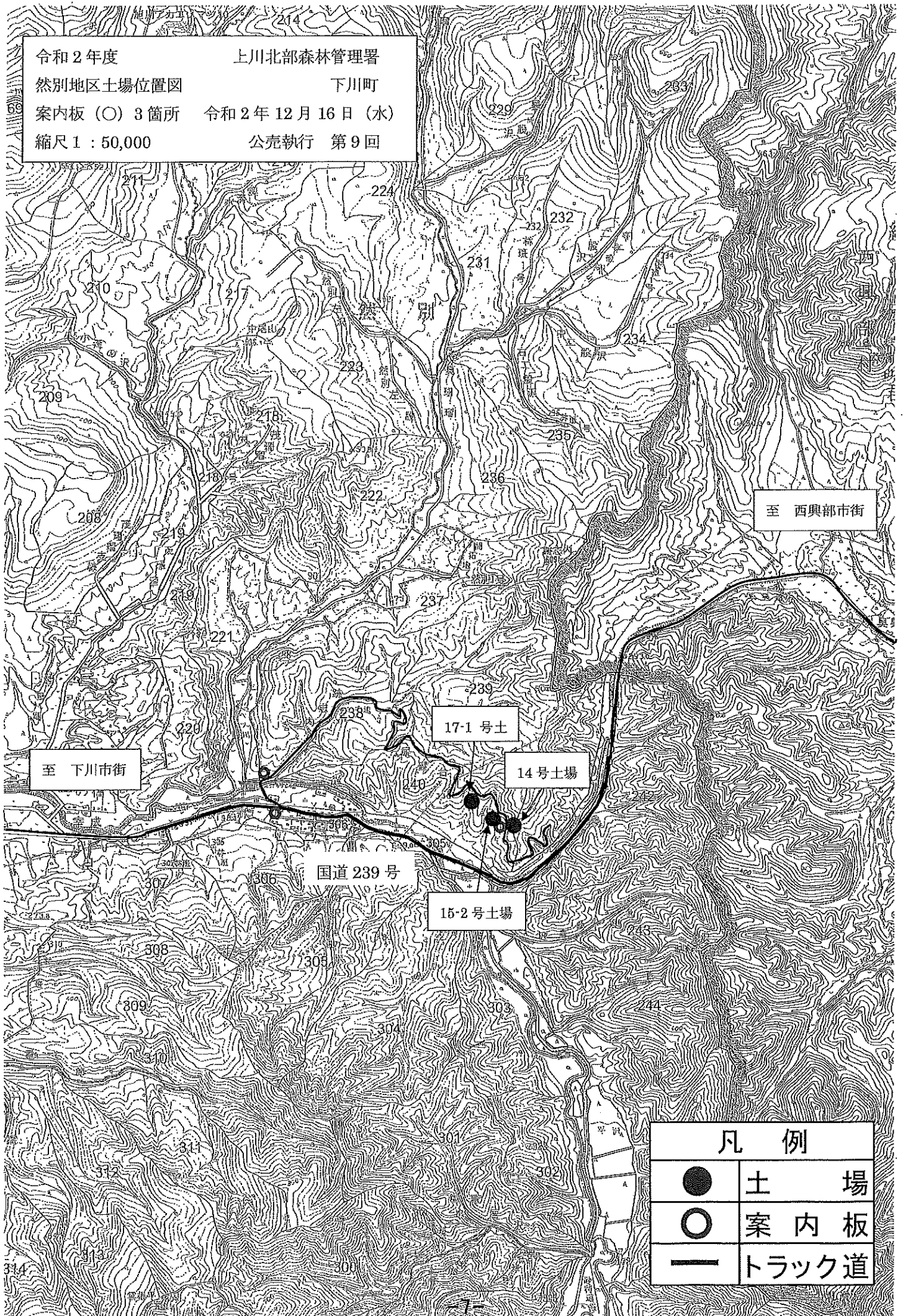
入札番号	215	樅番号	21-5
所在地	下川町 班溪	樹種	トドマツ
長級	径級	本数	材積
3.65	28	3	0.858
	30	31	10.199
	32	25	9.350
	34	17	7.174
	36	8	3.784
	38	6	3.162
	40	1	0.584
計		91	35.111

入札番号	216	樅番号	21-4
所在地	下川町 班溪	樹種	トドマツ
長級	径級	本数	材積
3.65	20	50	7.300
	22	46	8.142
	24	44	9.240
	26	48	11.856
	28	29	8.294
	計		217

入札番号	217	樅番号	23-1
所在地	下川町 班溪	樹種	低質材N (トドマツ)
長級	径級	本数	材積
3.65	13	25	1.550
	14	108	7.776
	16	109	10.137
	18	92	10.856
	計		334

令和2年度
 然別地区土場位置図
 案内板 (○) 3箇所
 縮尺 1 : 50,000

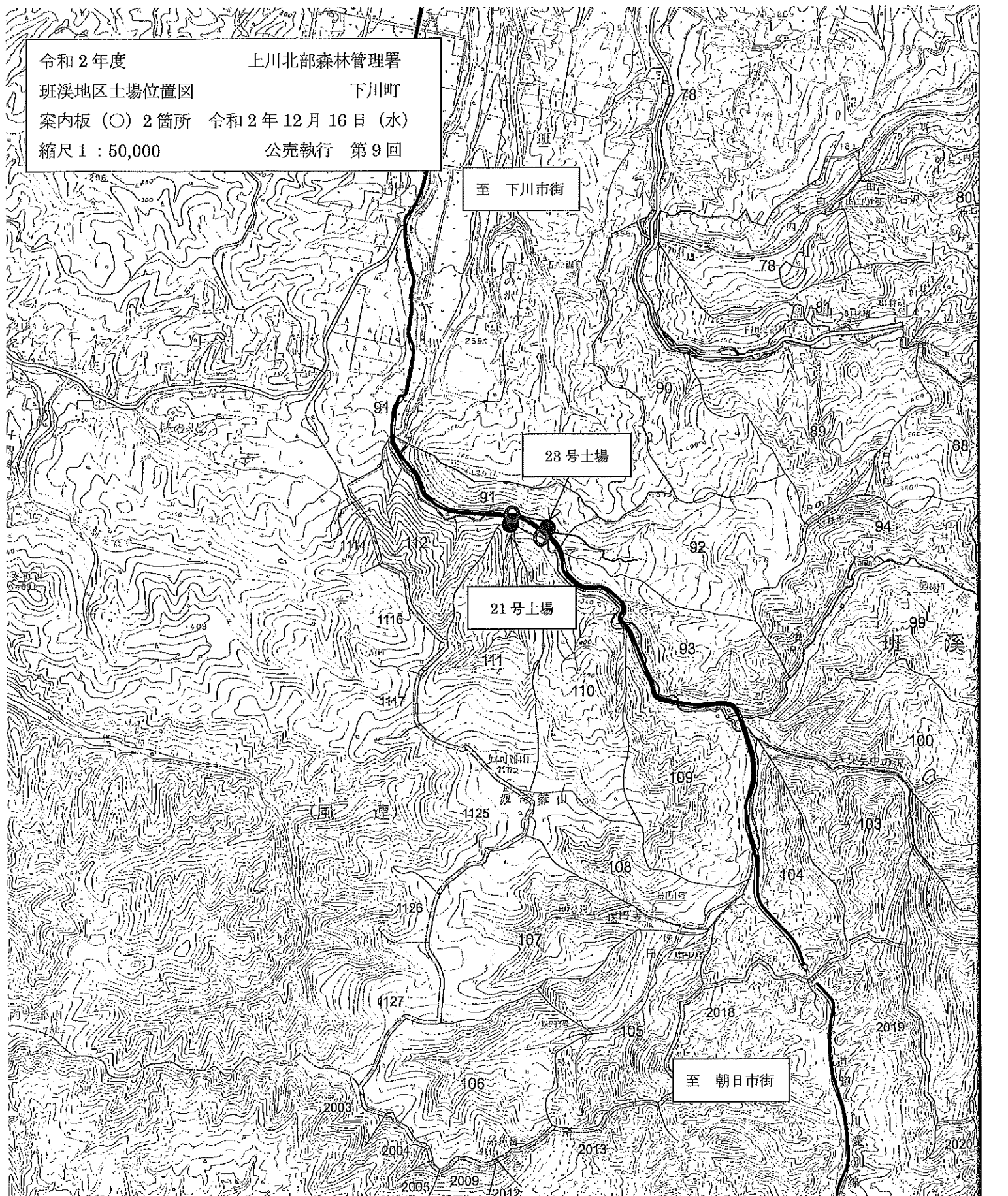
上川北部森林管理署
 下川町
 令和2年12月16日(水)
 公売執行 第9回



凡 例	
●	土 場
○	案 内 板
—	トラック道

令和2年度
 班溪地区土場位置図
 案内板(○)2箇所
 縮尺1:50,000

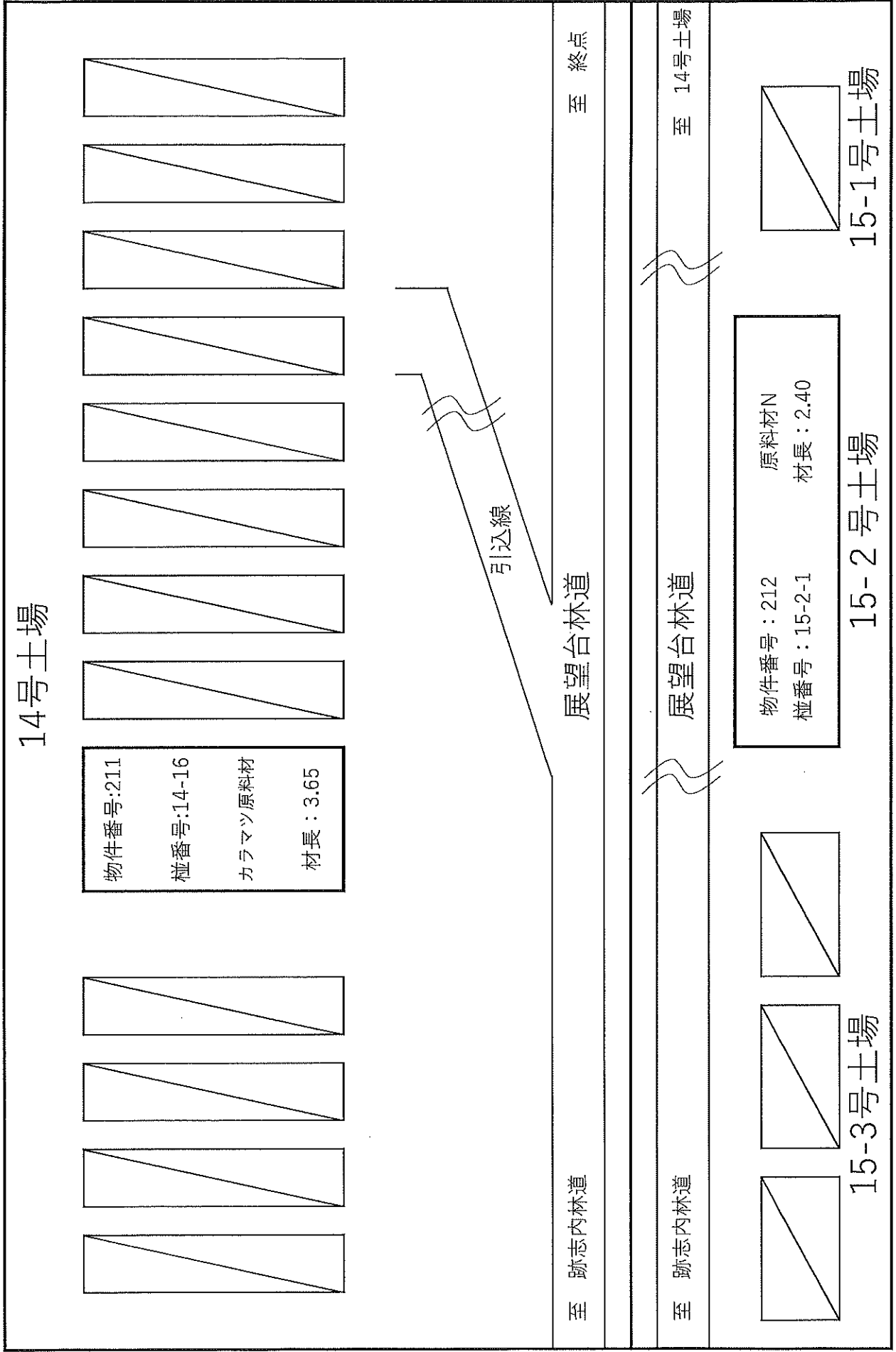
上川北部森林管理署
 下川町
 令和2年12月16日(水)
 公売執行 第9回



凡例	
●	土場
○	案内板
—	トラック道

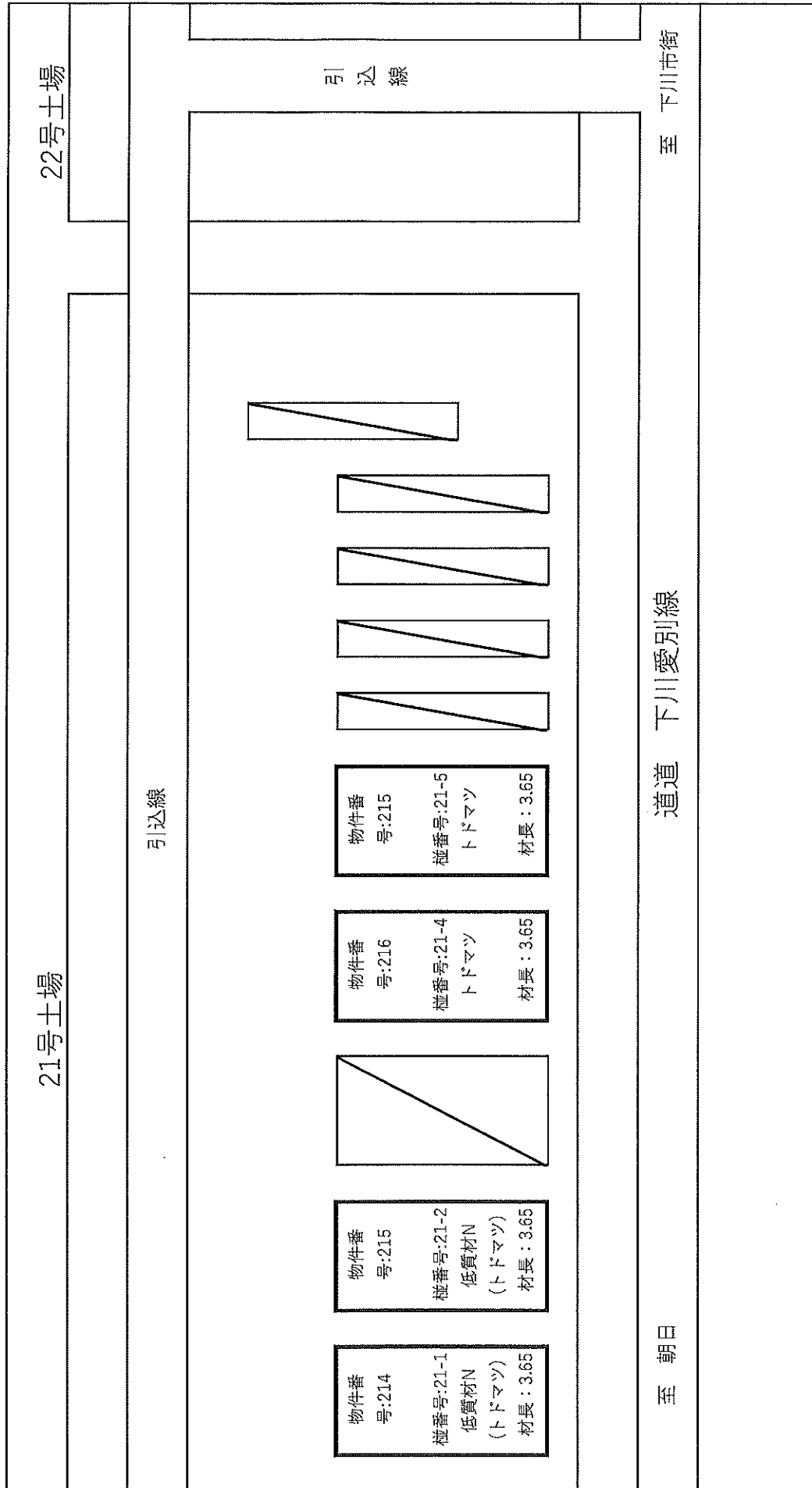
名称	名称	名称	名称	名称	名称	名称	名称	名称	名称
林	作	歩	国	自然	原生自然	自然環境	道立自然	鳥獣保護	史跡名
									保
									緑
									レクリ
									巨樹
									官

然別地区区桧位置図



然別地区桧位置図

	至 17-2号土場	展望台林道	至 16号土場				
<table border="1"><tr><td>物件番号：213</td><td>トドマツ</td></tr><tr><td>桧番号：17-1-1</td><td>材長：3.65</td></tr></table>				物件番号：213	トドマツ	桧番号：17-1-1	材長：3.65
物件番号：213	トドマツ						
桧番号：17-1-1	材長：3.65						



至 朝日

道路 下川愛別線

至 下川市街

