

第9回 受託販売素材入札案内

物 件 明 細 書

物件の展示場所 : 胆振東部森林管理署 稲里、糸井 山元土場

入札開催の日時 : 令和 2年12月15日(火) 13:20 開始 13:30 締切

入 札 場 所 : 札幌市中央区宮の森3条7丁目70番地
北海道森林管理局 3階 大会議室

主 催 : 北海道木材産業協同組合連合会
事務担当: 札幌地方木材協会
札幌市中央区北3条西7丁目5番地1

TEL 011-251-3913

FAX 011-232-8405

< 留 意 事 項 >

※ 本物件は、持続可能な森林経営が営まれている森林から合法的に伐採されたものです。

入札物件一覧表の摘要欄に「間伐材」と記された物件について、「間伐材証明」を必要とする買受者は申し出願います。(申請期限は入札日以降、翌月末まで)

また、「間伐材等由来の木質バイオマス証明」が必要な買受者は申し出願います(申請期限は入札日以降、翌月末まで)

※ 入札は、次頁の「入札規定」に基づき行いますので、前もってご高覧を賜り、山元土場で販売物件を熟覧のうえ、精々ご奮発してご入札くださいますよう、よろしくお願い申し上げます。

なお、下記アドレスの北海道森林管理局ホームページに詳細が掲載されていますので、そちらも参考に願います。

<https://www.rinya.maff.go.jp/hokkaido/index.html>

※ 物件の確認及び搬出の際は、山元土場へ至る林道ゲート鍵番号及び道路状況等を胆振東部森林管理署(白老町)へ事前にご確認の上、入林願います。

なお、土・日・祝日に入林を予定する場合は、十分余裕を持ってご連絡いただくようお願い致します。

※ 雨天等により路面が軟弱化した場合は、林道の路盤保護と事故防止のため運材を中止するようお願い致します。なお、雨天時や降雨後で林道が軟弱な状態で運材を実施された事例も散見されます。他社へ運材を依頼する場合においても上記の対応を周知徹底するようお願いいたします。

※ 稲里山元土場の物件は全てSGEC森林認証を取得しています。「SGEC森林認証材証明」が必要な買受者は胆振東部森林管理署(資源活用担当)まで連絡してください。

胆振東部森林管理署

白老郡白老町日の出町3丁目4-1

(0144) 82-2161

道木連素材 入札規定

- 1 入札方式 : (1) 投票入札方式とし、道木連の指定する入札書用紙を使用して、物件ごとに別業として物件番号、入札金額など所定の事項を記入し入札してください。
ただし、従前使用していた札木連宛の入札書用紙についても当分の間有効とします。
なお、北海道森林管理局の入札書用紙で入札された方も有効とします。
- (2) 郵便入札の場合は、二重封筒の表に「郵便入札」と朱書し、数署応札される場合は各署名を記入した封筒に入札書を入れてください。
- 12月14日(月) 17時まで必着するよう配達証明をもって、
〒060-0003 札幌市中央区北3条西7丁目5番地1
札幌地方木材協会気付
道木連 代表理事会長 松原 正和 あて郵送願います。
- 2 入札保証金 : (1) 入札保証金は10万円とし、入札開始の30分前までに現金又は金融機関の保証小切手で道木連に納付願います。この保証金は落札者のお買上げ代金に充当し、落札がない場合は返還します。
- (2) 前項にかかわらず、直前一年間において道木連と取引実績を有する方、又は国有林野事業林産物の一般競争参加資格(一般資格)を有する方については入札保証金の納付を免除します。
ただし、この場合の落札者が契約を締結しないときは違約金として落札金額の5%相当額を徴収します。
- 3 入札価格 : (1) 入札価格は100円単位とし、端数がある場合は切上げとします。
- (2) 消費税10%は代金請求のさいにお買上げ代金に加算しますので、入札に当たっては消費税を含まない一物件当たりの金額で入札願います。
- (3) 有効札の中の最高値をもって落札とし、最高値が複数、同額の場合は抽選により決定します。
- (4) 開札の結果、最低販売価格に達する札がないときは、原則として再入札を行います。
- 4 入札物件 : 入札物件の数量、長級、径級、品等は明細書どおりとし、異議申立ては受入れません。
- 5 代金の決済 : (1) お買上げ代金の決済期限は、令和 2年12月25日(金)とし、現金又は金融機関による保証手形とします。
- (2) 支払保証手形の支払期日は、入札日から120日(令和3年4月13日(火))とし、支払保証手形の額面金額は、年利2.500%、期間110日の金利を含めた金額とします。
- (3) 約束手形の支払先は、〒060-0003 札幌市中央区北3条西7丁目5番地1
北海道木材産業協同組合連合会
代表理事会長 松原 正和 とします。
- 6 物件の引渡 : 代金の納入が確認された後、又は約束手形の振出日以降速やかに通知致します。
- 7 搬出期限 : 令和 3年 6月30日
(搬出を開始する際は事前に署の担当者に連絡してください)

- 8 その他 : (1) 搬出期間を延長しようとする場合は、事前に連絡をすること。
また、その場合は、搬出延期料として当該延期期間1日につき、搬出延期物件に関わる販売代金の1000分の1に相当する金額を徴収します。
- (2) 入札参加者は、暴力団排除に関する誓約事項(別紙)について、入札前に確認しなければならず、入札書の提出をもってこれに同意したものとする。
暴力団排除に関する誓約事項(別紙)について、虚偽又はこれに反する行為が認められた入札は無効となる。
- (3) 入札参加資格は、「物品の製造契約、物品の購入契約及び役務等契約指名停止等措置要領」(平成10年1月14日付け9林野政第890号林野庁長官通知)、「工事請負契約指名停止等措置要領の制定について」(昭和59年6月11日付け59林野経第156号林野庁長官通知)に基づき指名停止を受け、林産物売り払いに係る競争参加資格に制限を受けている者については、その制限を受けている期間中でない者とします。
- (4) 上記以外の事項については、道木連及び地元の商習慣によることとします。

- 9 取引銀行 : (1) 北洋銀行 札幌駅南口支店 (普) 0132529
- (2) 北海道銀行 道庁支店 (普) 0677847
- (3) 大地みらい信用金庫 札幌支店 (普) 0001352

口座名 北海道木材産業協同組合連合会 代表理事会長 松原 正和
TEL 011-251-0683

10 関係書類の閲覧場所及び問い合わせ先

事務担当 : 札幌地方木材協会 (担当 : 半澤)
札幌市中央区北3条西7丁目5番地1

TEL : 011-251-3913
090-8637-0180 (携帯)

暴力団排除に関する誓約事項

当社（個人である場合は私、団体である場合は当団体）は、下記1及び2のいずれにも該当せず、また、将来においても該当しないことを誓約します。

この誓約が虚偽であり、又はこの誓約に反したことにより、当方が不利益を被ることとなっても、異議は一切申し立てません。

また、貴殿の求めに応じ、当方の役員名簿（有価証券報告書に記載のもの。ただし、有価証券報告書を作成していない場合は、役職名、氏名及び生年月日の一覧表）を警察に提示することについて同意します。

記

1 契約の相手方として不適当な者

- (1) 法人等（個人、法人又は団体をいう。）の役員等（個人である場合はその者、法人である場合は役員又は支店若しくは営業所（常時契約を締結する事務所をいう。）の代表者、団体である場合は代表者、理事等、その他経営に実質的に関与している者をいう。以下同じ。）が、暴力団（暴力団員による不当な行為の防止等に関する法律（平成3年法律第77号）第2条第2号に規定する暴力団をいう。以下同じ。）又は暴力団員（同法第2条6号に規定する暴力団員をいう。以下同じ。）であるとき
- (2) 役員等が、自己、自社若しくは第三者の不正の利益を図る目的、又は第三者に損害を加える目的をもって、暴力団又は暴力団員を利用するなどしているとき
- (3) 役員等が、暴力団又は暴力団員に対して、資金等を供給し、又は便宜を供与するなど直接的あるいは積極的に暴力団の維持、運営に協力し、若しくは関与しているとき
- (4) 役員等が、暴力団又は暴力団員であることを知りながらこれを不当に利用するなどしているとき
- (5) 役員等が、暴力団又は暴力団員と社会的に非難されるべき関係を有しているとき

2 契約の相手方として不適当な行為をする者

- (1) 暴力的な要求行為をする者
- (2) 法的に責任を超えた不当な要求行為を行う者
- (3) 取引に関して脅迫的な言動をし、又は暴力を用いる行為を行う者
- (4) 偽計又は威力を用いて契約担当官等の業務を妨害する行為を行う者
- (5) その他前各号に準ずる行為を行う者

上記事項について、入札書の提出をもって誓約します。

*** 販売物件明細書 ***

公売年度	公売回数	入札番号	120	評定番号	02-12-001
------	------	------	-----	------	-----------

北海道森林管理局
胆振東部森林管理署

物件所在地	植番号	産地	樹種	林齢	材の区分	長級	径級	品等	本数	材積	単材積	(単位:長級 m, 径級 cm, 材積 m ³)	
												摘	要
稲里山元	02-24-1	稲里事業地	トドマツ	41	一般材	3.65	20~22	込一般	210	34.256	0.163		
						3.65	24~28	込一般	258	62.343	0.242		
							樹種	計	468	96.599	0.206		
							植	計	468	96.599	0.206		
							評定番号	計	468	96.599	0.206		

*** 販売物件明細書 ***

公売年度	公売回数	入札番号	121	評定番号	02-12-002
------	------	------	-----	------	-----------

北海道森林管理局
胆振東部森林管理署

物件所在地	植番号	産地	樹種	林齢	材の区分	長級	径級	品等	本数	材積	単材積	(単位:長級 m, 径級 cm, 材積 m ³)	
												摘	要
稲里山元	02-24-2	稲里事業地	トドマツ	41	一般材	3.65	20~22	込一般	284	45.680	0.161		
						3.65	24~28	込一般	245	58.504	0.239		
							樹種	計	529	104.184	0.197		
							植	計	529	104.184	0.197		
							評定番号	計	529	104.184	0.197		

＊ ＊ 販売物件明細書 ＊ ＊

公売年度	公売回数	入札番号	評定番号
		122	02-12-003

北海道森林管理局
胆振東部森林管理署

物件所在地		産地	樹種	林齢	材の区分	長級	径級	品等	本数	材積	単材積	摘要
稲里山元		稲里事業地	トドマツ	41	一般材	3.65	20～22	込一般	175	27.968	0.160	
						3.65	24～28	込一般	207	49.474	0.239	
							樹種計		382	77.442	0.203	
							樹計		382	77.442	0.203	
							評定番号計		382	77.442	0.203	

(単位:長級 m, 径級 cm, 材積 m³)

＊ ＊ 販売物件明細書 ＊ ＊

公売年度	公売回数	入札番号	評定番号
		123	02-12-004

北海道森林管理局
胆振東部森林管理署

物件所在地		産地	樹種	林齢	材の区分	長級	径級	品等	本数	材積	単材積	摘要
稲里山元		稲里事業地	低質材N	41	低質材	3.65	13～18	低質材	274	27.791	0.101	
						3.65	20～36	低質材	393	78.205	0.199	
							樹種計		667	105.996	0.159	
							樹計		667	105.996	0.159	
							評定番号計		667	105.996	0.159	

(単位:長級 m, 径級 cm, 材積 m³)

*** 販売物件明細書 ***

公売年度	公売回数	入札番号	評価番号
		124	02-12-005

北海道森林管理局
胆振東部森林管理署

物件所在地	植番号	産地	樹種	林齢	材の区分	長級	径級	品等	本数	材積	単材積	摘要
稲里山元	02-24-5	稲里事業地	トドマツ	41	一般材	3.65	14~18	込一般	525	54.562	0.104	
								樹種計	525	54.562	0.104	
								植計	525	54.562	0.104	
								評定番号計	525	54.562	0.104	

(単位:長級 m, 径級 cm, 材積 m³)

*** 販売物件明細書 ***

公売年度	公売回数	入札番号	評価番号
		125	02-12-005

北海道森林管理局
胆振東部森林管理署

物件所在地	植番号	産地	樹種	林齢	材の区分	長級	径級	品等	本数	材積	単材積	摘要
糸井山元	02-89-1	糸井事業地	低質材N	45	低質材	3.65	18~18	低質材	41	4.838	0.118	
						3.65	20~30	低質材	407	71.407	0.175	
								樹種計	448	76.245	0.170	
								植計	448	76.245	0.170	
								評定番号計	448	76.245	0.170	

(単位:長級 m, 径級 cm, 材積 m³)

*** 販売物件明細書 ***

公売年度	公売回数	入札番号	評価番号
		126	02-12-007

北海道森林管理局
胆振東部森林管理署

物件所在地		産地	樹種	林齢	材の区分	長級	径級	品等	本数	材積	単材積	摘要
糸井山元		糸井事業地	アカエゾマツ	45	一般材	3.65	13~13	込一般	4	0.248	0.062	
						3.65	14~18	込一般	848	81.998	0.097	
						3.65	20~22	込一般	48	7.039	0.147	
					樹種計				900	89.280	0.099	
					樅計				900	89.280	0.099	
					評定番号計				900	89.280	0.099	

(単位:長級 m, 径級 cm, 材積 m³)

*** 販売物件明細書 ***

公売年度	公売回数	入札番号	評価番号
		127	02-12-008

北海道森林管理局
胆振東部森林管理署

物件所在地		産地	樹種	林齢	材の区分	長級	径級	品等	本数	材積	単材積	摘要
糸井山元		糸井事業地	アカエゾマツ	45	一般材	3.65	13~13	込一般	27	1.674	0.062	
						3.65	14~18	込一般	842	80.338	0.095	
						3.65	20~22	込一般	96	14.264	0.149	
						3.65	24~24	込一般	1	0.210	0.210	
					樹種計				966	96.486	0.100	
					樅計				966	96.486	0.100	
					評定番号計				966	96.486	0.100	

(単位:長級 m, 径級 cm, 材積 m³)

＊ ＊ 販売物件明細書 ＊ ＊

公売年度	公売回数	入札番号	評定番号
		128	02-12-009

北海道森林管理局
胆振東部森林管理署

物件所在地	植番号	産地	樹種	林齢	材の区分	長級	径級	品等	本数	材積	単材積	摘要
糸井山元	02-92-2	糸井事業地	アカエゾマツ	45	一般材	3.65	13～13	込一般	2	0.124	0.062	
						3.65	14～18	込一般	564	55.671	0.099	
						3.65	20～22	込一般	70	10.344	0.148	
						樹種計			636	66.139	0.104	
植			636	66.139	0.104							
評定番号計			636	66.139	0.104							

(単位:長級 m, 径級 cm, 材積 m³)

＊ ＊ 販売物件明細書 ＊ ＊

公売年度	公売回数	入札番号	評定番号
		129	02-12-010

北海道森林管理局
胆振東部森林管理署

物件所在地	植番号	産地	樹種	林齢	材の区分	長級	径級	品等	本数	材積	単材積	摘要
糸井山元	02-92-3	糸井事業地	低質材N	45	低質材	3.65	18～18	低質材	5	0.590	0.118	
						3.65	20～30	低質材	196	36.141	0.184	
						樹種計			201	36.731	0.183	
						植			201	36.731	0.183	
評定番号計			201	36.731	0.183							

(単位:長級 m, 径級 cm, 材積 m³)

入札番号	120	樺番号	24-1
所在地	稲里	樹種	トドマツ
長級	径級	本数	材積
3.65	20	94	13.724
	22	116	20.532
	24	108	22.680
	26	83	20.501
	28	67	19.162
計		468	96.599

入札番号	121	樺番号	24-2
所在地	稲里	樹種	トドマツ
長級	径級	本数	材積
3.65	20	148	21.608
	22	136	24.072
	24	106	22.260
	26	90	22.230
	28	49	14.014
計		529	104.184

入札番号	122	樺番号	24-3
所在地	稲里	樹種	トドマツ
長級	径級	本数	材積
3.65	20	97	14.162
	22	78	13.806
	24	89	18.690
	26	76	18.772
	28	42	12.012
計		382	77.442

入札番号	123	樺番号	24-4
所在地	稲里	樹種	低質材N
長級	径級	本数	材積
3.65	13	3	0.186
	14	38	2.736
	16	105	9.765
	18	128	15.104
	20	123	17.958
	22	116	20.532
	24	60	12.600
	26	43	10.621
	28	24	6.864
	30	18	5.922
	32	4	1.496
	34	3	1.266
	36	2	0.946
計		667	105.996

入札番号	124	樺番号	24-5
所在地	稲里	樹種	トドマツ
長級	径級	本数	材積
3.65	14	53	3.816
	16	198	18.414
	18	274	32.332
計		525	54.562

入札番号	125	樺番号	89-1
所在地	系井	樹種	低質材N
長級	径級	本数	材積
3.65	18	41	4.838
	20	160	23.360
	22	158	27.966
	24	61	12.810
	26	20	4.940
	28	7	2.002
	30	1	0.329
計		448	76.245

入札番号	126	桝番号	89-3
所在地	系井	樹種	アカエゾマツ
長級	径級	本数	材積
3.65	13	4	0.248
	14	176	12.672
	16	399	37.107
	18	273	32.214
	20	47	6.862
	22	1	0.177
計			
		900	89.280

入札番号	127	桝番号	89-7
所在地	系井	樹種	アカエゾマツ
長級	径級	本数	材積
3.65	13	27	1.674
	14	233	16.776
	16	332	30.876
	18	277	32.686
	20	88	12.848
	22	8	1.416
	24	1	0.210
	計		
		966	96.486

入札番号	128	桝番号	92-2
所在地	系井	樹種	アカエゾマツ
長級	径級	本数	材積
3.65	13	2	0.124
	14	111	7.992
	16	231	21.483
	18	222	26.196
	20	66	9.636
	22	4	0.708
計			
		636	66.139

入札番号	129	桝番号	92-3
所在地	系井	樹種	低質材N
長級	径級	本数	材積
3.65	18	5	0.590
	20	60	8.760
	22	75	13.275
	24	40	8.400
	26	11	2.717
	30	3	0.987
計			
		201	36.731

入札番号	■■■■	桝番号	■■■■
所在地	■■■■	樹種	■■■■
長級	径級	本数	材積
計			

入札番号	■■■■	桝番号	■■■■
所在地	■■■■	樹種	■■■■
長級	径級	本数	材積
計			

糸井森林事務所 山元土場案内図

当該物件は、苫小牧市立病院前交差点より国道276号線を支笏湖方面へ1.1kmほど直進し、左側の第一横断林道入口を左折する。国有林のゲートから約4km程直進した林道分岐（交差点）を左折し、約2.5km地点の分岐を右折し旧作業道へ進む。そのまま約1.0km程進んだ旧作業道分岐を右折し、約800m程進んだ右側に89号土場がある。89号土場から旧作業道を約1.2km程進むと右側に92号土場がある。



支笏湖

支笏湖国立公園

至 喜茂別町 (美音峠)

国道276号

(支笏湖)

● 箇所
素材生陸土場位置付近

糸井9号支線

糸井9号線

89号土場

92号土場

糸井14号線

送電線

送電線

土場入口拡大図

苫小牧

駒ヶ野 郷土 至

至 92号線

至 92号線

至 加路白

至 加路白

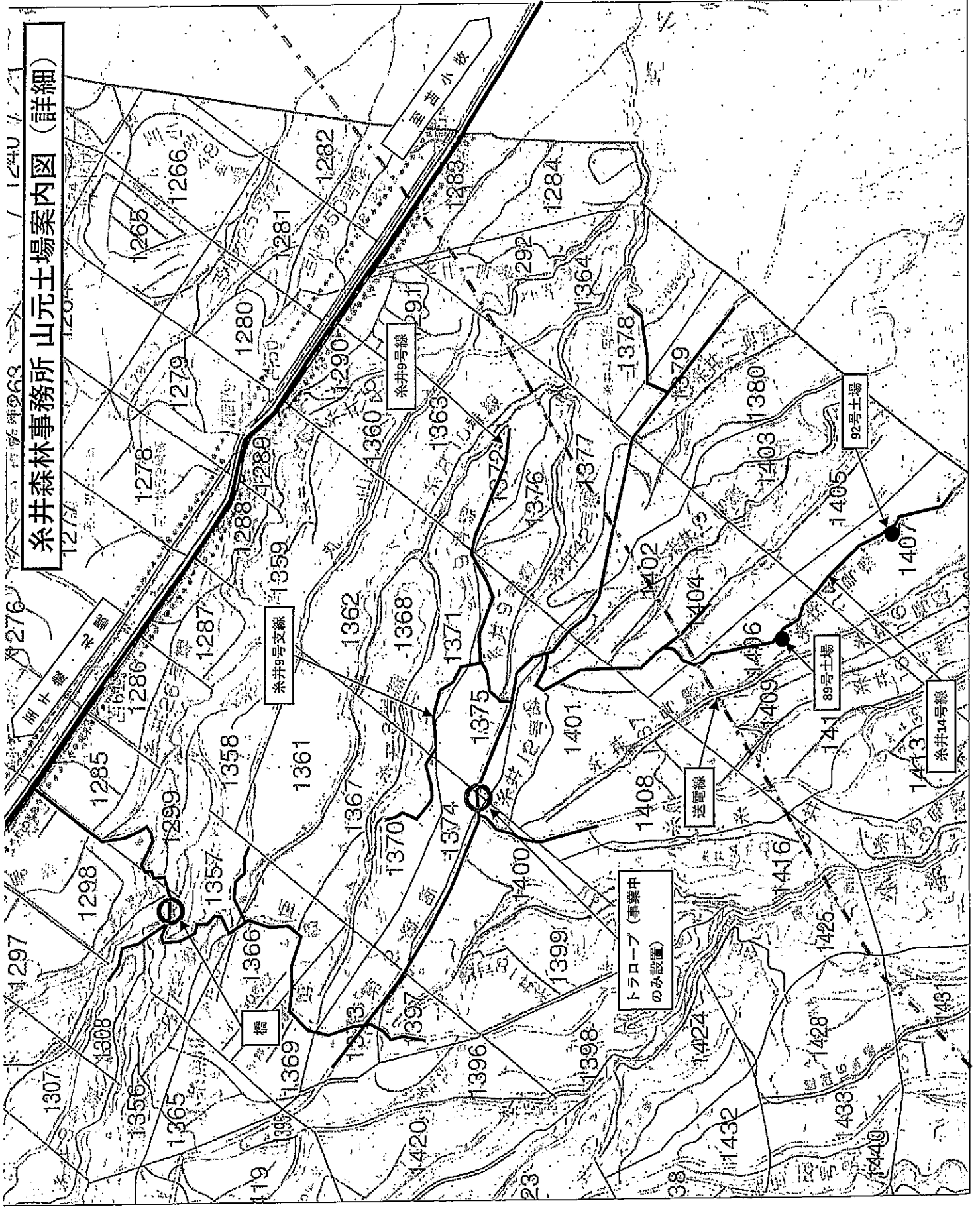
至 加路白

至 加路白

至 加路白

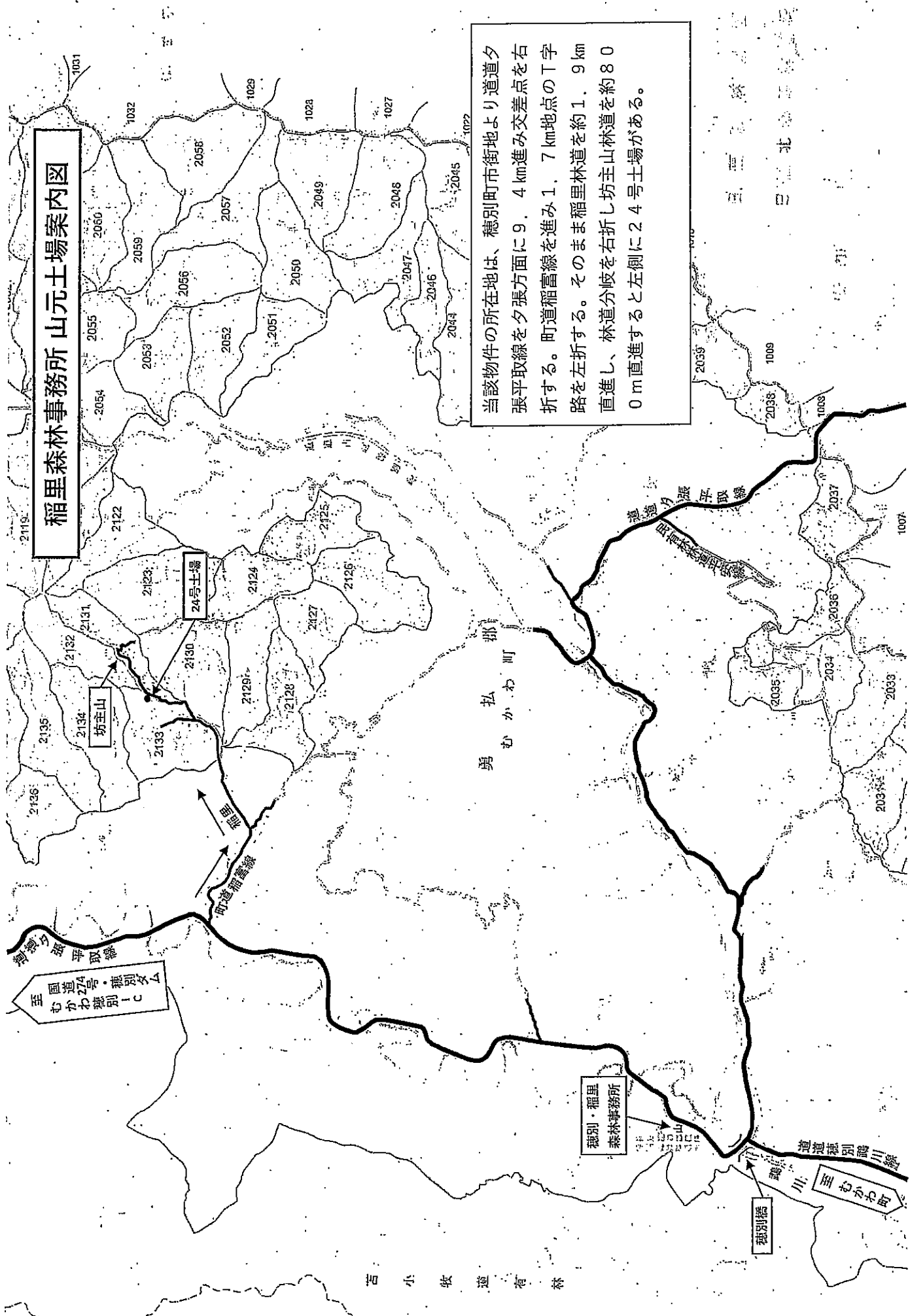
至 加路白

糸井森林事務所 山元土場案内図 (詳細)



稲里森林事務所 山元土場案内図

当該物件の所在地は、穂別町市街地より道道夕張平取線を夕張方面に9.4km進み交差点を右折する。町道稲富線を進み1.7km地点の丁字路を左折する。そのまま稲里林道を約1.9km直進し、林道分岐を右折し坊主山林道を約800m直進すると左側に24号土場がある。



至
 国道274号・穂別交差点
 むかわ町穂別1C

穂別・稲里
 森林事務所

穂別橋

穂別町
 至むかわ町

吉小牧道有林

穂別町 穂里 森林事務所

24号土場配置図

最終更新日

R2.10.23

至 道

123
24-4
トドマツ
低質材
3.65m
13~36cm
667本
105.996㎡

24-11
トドマツ
原料材
2.48m
層積
層積
11.671m

124
24-5
トドマツ
一般材
3.65m
14~18cm
525本
54.562㎡

24-8
トドマツ
原料材
3.65m
層積
層積
75.782㎡

24-10
トドマツ
原料材
2.48m
層積
層積
44.346㎡

買受者名
物件番号
種番号
樹種
材種
長級
層積
層積
本数
材積
備考
搬出期限

坊主山林道

土場線

120
24-1
トドマツ
一般材
3.65m
20~28cm
468本
96.599㎡

121
24-2
トドマツ
一般材
3.65m
20~28cm
529本
104.184㎡

122
24-3
トドマツ
一般材
3.65m
20~28cm
382本
77.442㎡

24-7
トドマツ
原料材
3.65m
層積
層積
71.229㎡

買受者名
物件番号
種番号
樹種
材種
長級
層積
層積
本数
材積
備考
搬出期限

材種別合計

材種	本数	材積	材種	本数	材積
1 N一般材トドマツ	1,904	332.787			
2 N低質材トドマツ	667	105.996			
3 N原料材トドマツ		223.708			
4 N原料材トドマツ		100.612			
5 合計	2,571	763.103			

至 終点

89号土場配置図

最終更新日

R2.10.16

至 終点

作業道

至 林道

買受者名	
物件番号	125
植番号	89-1
樹種	アカエゾ
材種	低質材
長級	3.65m
経級	18~30cm
本数	448本
材積	76.245m ³
備考	
搬出期限	

89-2	アカエゾ
原材材	3.65m
層積	7~28cm
層積	1220本
層積	92.107m ³
層積	予々植

126	89-3	アカエゾ
89-3	一般材	3.65m
13~22cm	900本	89.280m ³

89-4	アカエゾ
原材材	3.65m
層積	層積
層積	74.287m ³

89-5	アカエゾ
原材材	3.65m
層積	層積
層積	74.889m ³



土場線

127	89-7	アカエゾ
89-7	一般材	3.65m
13~24cm	966本	96.486m ³

89-8	L材	
原材材	2.40m	
6~28cm	388本	28.355m ³
予々植		

89-9	アカエゾ
原材材	3.65m
層積	層積
層積	98.423m ³

89-10	アカエゾ
原材材	3.65m
層積	層積
層積	89.323m ³

89-11	アカエゾ
原材材	3.65m
層積	層積
層積	101.667m ³

89-12	アカエゾ
原材材	3.65m
層積	層積
層積	99.723m ³

89-0	アカエゾ	
原材材	2.40m	
7~28cm	204本	7.395m ³

材種別合計

材種	本数	材積	材種	本数	材積
1 N一般材アカエゾ	1,866	185.766			
2 N低質材アカエゾ	448	76.245			
3 N原材材アカエゾ	1,220	630.369			
4 N原材材アカエゾ	201	7.306			
5 L原材材L材	388	28.355			
6 合計	4,123	928.041			

