

## 第9回 受託販売素材入札案内

# 物 件 明 細 書

物件の展示場所 : 石狩森林管理署 恵庭、余市、簾舞 山元土場

入札開催の日時 : 令和 2年12月15日(火) 13:20 開始 13:30 締切

入 札 場 所 : 札幌市中央区宮の森3条7丁目70番地

北海道森林管理局 3階 大会議室

主 催 : 北海道木材産業協同組合連合会  
事務担当: 札幌地方木材協会  
札幌市中央区北3条西7丁目5番地1  
TEL 011-251-3913  
FAX 011-232-8405

### < 留 意 事 項 >

※ 本物件は、持続可能な森林経営が営まれている森林から合法的に伐採されたものです。  
入札物件一覧表の摘要欄に「間伐材」と記された物件について、「間伐材証明」を必要とする買受者は申し出願います。(申請期限は入札日以降、翌月末まで)  
また、「間伐材等由来の木質バイオマス証明」が必要な買受者は申し出願います。(申請期限は入札日以降、翌月末まで)

※ 入札は、次頁の「入札規定」に基づき行いますので、前もってご高覧を賜り、山元土場で販売物件を熟覧のうえ、精々ご奮発してご入札くださいますよう、よろしくお願ひ申し上げます。  
なお、下記アドレスの北海道森林管理局ホームページに詳細が掲載されていますので、そちらも参考に願います。

<https://www.rinya.maff.go.jp/hokkaido/index.html>

※ 降雨時および降雨直後の搬出は見合わせるようお願いいたします。  
なお、降雨時等の搬出によって道路の破損等があった場合は原状回復をお願い致します。  
道路状況によっては搬出に重機・鉄板等必要になる場合もあります。

※ 山元土場林道入りロゲートはダイヤル錠により施錠してあることから、物件の確認及び搬出の際は、事前に次のところへ問い合わせのうえ入林願います。  
なお、平日以外の土・日・祝日の入林は、余裕を持って署に問い合わせのうえ入林願います。

石狩森林管理署

主任森林整備官(森林育成・資源活用)

電話 011-622-5111

札幌市中央区宮の森3条7丁目70

# 道木連素材 入札規定

- 1 入札方式 : (1) 投票入札方式とし、道木連の指定する入札書用紙を使用して、物件ごとに別葉として物件番号、入札金額など所定の事項を記入し入札してください。  
ただし、従前使用していた札木連宛の入札書用紙についても当分の間有効とします。  
なお、北海道森林管理局の入札書用紙で入札された方も有効とします。
- (2) 郵便入札の場合は、二重封筒の表に「郵便入札」と朱書し、数署応札される場合は各署名を記入した封筒に入札書を入れてください。
- 12月14日(月) 17時まで必着するよう配達証明をもって、  
〒060-0003 札幌市中央区北3条西7丁目5番地1  
札幌地方木材協会気付  
道木連 代表理事会長 松原 正和 あて郵送願います。
- 2 入札保証金 : (1) 入札保証金は10万円とし、入札開始の30分前までに現金又は金融機関の保証小切手で道木連に納付願います。この保証金は落札者のお買上げ代金に充当し、落札がない場合は返還します。
- (2) 前項にかかわらず、直前一年間において道木連と取引実績を有する方、又は国有林野事業林産物の一般競争参加資格(一般資格)を有する方については入札保証金の納付を免除します。  
ただし、この場合の落札者が契約を締結しないときは違約金として落札金額の5%相当額を徴収します。
- 3 入札価格 : (1) 入札価格は100円単位とし、端数がある場合は切上げとします。
- (2) 消費税10%は代金請求のさいにお買上げ代金に加算しますので、入札に当たっては消費税を含まない一物件当たりの金額で入札願います。
- (3) 有効札の中の最高値をもって落札とし、最高値が複数、同額の場合は抽選により決定します。
- (4) 開札の結果、最低販売価格に達する札がないときは、原則として再入札を行います。
- 4 入札物件 : 入札物件の数量、長級、径級、品等は明細書どおりとし、異議申立ては受入れません。
- 5 代金の決済 : (1) お買上げ代金の決済期限は、令和2年12月25日(金)とし、現金又は金融機関による保証手形とします。
- (2) 支払保証手形の支払期日は、入札日から120日(令和3年4月13日(火))とし、支払保証手形の額面金額は、年利2.500%、期間110日の金利を含めた金額とします。
- (3) 約束手形の支払先は、〒060-0003 札幌市中央区北3条西7丁目5番地1  
北海道木材産業協同組合連合会  
代表理事会長 松原 正和 とします。
- 6 物件の引渡 : 代金の納入が確認された後、又は約束手形の振出日以降速やかに通知致します。
- 7 搬出期限 : 令和3年3月31日  
(搬出を開始する際は事前に署の担当者に連絡してください)

- 8 その他 : (1) 搬出期間を延長しようとする場合は、事前に連絡をすること。  
また、その場合は、搬出延期料として当該延期期間1日につき、搬出延期物件に関わる販売代金の1000分の1に相当する金額を徴収します。
- (2) 入札参加者は、暴力団排除に関する誓約事項(別紙)について、入札前に確認しなければならず、入札書の提出をもってこれに同意したもとする。  
暴力団排除に関する誓約事項(別紙)について、虚偽又はこれに反する行為が認められた入札は無効となる。
- (3) 入札参加資格は、「物品の製造契約、物品の購入契約及び役務等契約指名停止等措置要領」(平成10年1月14日付け9林野政第890号林野庁長官通知)、「工事請負契約指名停止等措置要領の制定について」(昭和59年6月11日付け59林野経第156号林野庁長官通知)に基づき指名停止を受け、林産物売り払いに係る競争参加資格に制限を受けている者については、その制限を受けている期間中でない者としします。
- (4) 上記以外の事項については、道木連及び地元の商習慣によることとします。

- 9 取引銀行 : (1) 北洋銀行 札幌駅南口支店 (普) 0132529
- (2) 北海道銀行 道庁支店 (普) 0677847
- (3) 大地みらい信用金庫 札幌支店 (普) 0001352

口座名 北海道木材産業協同組合連合会 代表理事会長 松原 正和  
TEL 011-251-0683

10 関係書類の閲覧場所及び問い合わせ先

事務担当 : 札幌地方木材協会 (担当 : 半澤)  
札幌市中央区北3条西7丁目5番地1

TEL : 011-251-3913  
090-8637-0180 (携帯)

## 暴力団排除に関する誓約事項

当社（個人である場合は私、団体である場合は当団体）は、下記1及び2のいずれにも該当せず、また、将来においても該当しないことを誓約します。

この誓約が虚偽であり、又はこの誓約に反したことにより、当方が不利益を被ることとなっても、異議は一切申し立てません。

また、貴殿の求めに応じ、当方の役員名簿（有価証券報告書に記載のもの。ただし、有価証券報告書を作成していない場合は、役職名、氏名及び生年月日の一覧表）を警察に提示することについて同意します。

### 記

#### 1 契約の相手方として不適当な者

- (1) 法人等（個人、法人又は団体をいう。）の役員等（個人である場合はその者、法人である場合は役員又は支店若しくは営業所（常時契約を締結する事務所をいう。）の代表者、団体である場合は代表者、理事等、その他経営に実質的に関与している者をいう。以下同じ。）が、暴力団（暴力団員による不当な行為の防止等に関する法律（平成3年法律第77号）第2条第2号に規定する暴力団をいう。以下同じ。）又は暴力団員（同法第2条6号に規定する暴力団員をいう。以下同じ。）であるとき
- (2) 役員等が、自己、自社若しくは第三者の不正の利益を図る目的、又は第三者に損害を加える目的をもって、暴力団又は暴力団員を利用するなどしているとき
- (3) 役員等が、暴力団又は暴力団員に対して、資金等を供給し、又は便宜を供与するなど直接あるいは積極的に暴力団の維持、運営に協力し、若しくは関与しているとき
- (4) 役員等が、暴力団又は暴力団員であることを知りながらこれを不当に利用するなどしているとき
- (5) 役員等が、暴力団又は暴力団員と社会的に非難されるべき関係を有しているとき

#### 2 契約の相手方として不適当な行為をする者

- (1) 暴力的な要求行為をする者
- (2) 法的に責任を超えた不当な要求行為を行う者
- (3) 取引に関して脅迫的な言動をし、又は暴力を用いる行為を行う者
- (4) 偽計又は威力を用いて契約担当官等の業務を妨害する行為を行う者
- (5) その他前各号に準ずる行為を行う者

上記事項について、入札書の提出をもって誓約します。

石狩 森林管理署委託販売物件一覧表

入札予定日 令和 2 年 12 月 15 日

物件番号	所在地	土場番号	植番号	樹種	本数	材積 (m <sup>3</sup> )	m <sup>3</sup> 廻り	摘要欄	応札枚数	開札結果	
										二番札	一番札
393	恵庭市 盤尻	E49	E49-1	トドマツ	750	219.468	0.293	間伐材 価格見直し物件 搬出期限 令和3年3月31日	3.65m 24-44cm		
394	恵庭市 盤尻	E50	E50-1	トドマツ	229	68.853	0.301	間伐材 価格見直し物件 搬出期限 令和3年3月31日	3.65m 24-44cm		
395	恵庭市 盤尻	E53	E53-3	トドマツ	725	224.370	0.309	間伐材 搬出期限 令和3年3月31日	3.65m 22-46cm		
396	恵庭市 盤尻	E53	E53-4	低質材N (トドマツ)	499	131.776	0.264	間伐材 搬出期限 令和3年3月31日	3.65m 20-48cm		
397	余市町 梅川	Y1	Y1-3	トドマツ	197	60.494	0.307	間伐材 搬出期限 令和3年3月31日	3.65m 24-40cm		
398	余市町 梅川	Y1	Y1-4	低質材N (トドマツ)	26	3.148	0.121	間伐材 搬出期限 令和3年3月31日	3.65m 16-20cm		
	余市町 梅川	Y1	Y1-5	トドマツ	215	29.151	0.136	間伐材 搬出期限 令和3年3月31日	3.65m 14-22cm		
	合計				241	32.299	0.134				
399	余市町 梅川	Y1	Y1-6	低質材N (トドマツ)	100	28.318	0.283	間伐材 搬出期限 令和3年3月31日	3.65m 22-44cm		
400	札幌市 南区 簾舞	M2	M2-16	低質材N (アカエゾ)	917	298.480	0.325	間伐材 搬出期限 令和3年3月31日	3.65m 22-52cm		
401	札幌市 南区 簾舞	M2	M2-17	低質材N (トドマツ)	793	227.530	0.287	間伐材 搬出期限 令和3年3月31日	3.65m 22-52cm		
402	札幌市 南区 簾舞	M2	M2-21	低質材N (エゾマツ)	500	135.175	0.270	間伐材 搬出期限 令和3年3月31日	3.65m 20-42cm		
合計					4,951	1,426.763					

\*\*\* 販売物件明細書 \*\*\*

公売年度	公売回数	入札番号	評価番号
		393	02-12-001

北海道森林管理局  
石狩森林管理署

物件所在地	植番号	産地	樹種	林齢	材の区分	長級	径級	品等	本数	材積	単材積	(単位:長級 m, 径級 cm, 材積 m <sup>3</sup> )	
												摘要	摘要
恵庭山元	02- E49-1	恵庭事業地	トドマツ	58	一般材	3.65	24 ~ 28	込一般	485	118.024	0.243		
							30 ~ 38	込一般	259	97.571	0.377		
							40 ~ 44	込一般	6	3.873	0.646		
							樹種計			750	219.468	0.293	
植			750	219.468	0.293								
評定番号計			750	219.468	0.293								

\*\*\* 販売物件明細書 \*\*\*

公売年度	公売回数	入札番号	評価番号
		394	02-12-002

北海道森林管理局  
石狩森林管理署

物件所在地	植番号	産地	樹種	林齢	材の区分	長級	径級	品等	本数	材積	単材積	(単位:長級 m, 径級 cm, 材積 m <sup>3</sup> )	
												摘要	摘要
恵庭山元	02- E50-1	恵庭事業地	トドマツ	58	一般材	3.65	24 ~ 28	込一般	142	34.416	0.242		
							30 ~ 38	込一般	82	31.274	0.381		
							40 ~ 44	込一般	5	3.163	0.633		
							樹種計			229	68.853	0.301	
植			229	68.853	0.301								
評定番号計			229	68.853	0.301								

＊ ＊ ＊ 販売物件明細書 ＊ ＊ ＊

北海道森林管理局  
石狩森林管理署

(単位:長級 m, 径級 cm, 材積 m<sup>3</sup>)

公売年度	公売回数	入札番号	評定番号
		395	02-12-003

物件所在地	植番号	産地	樹種	林齢	材の区分	長級	径級	品等	本数	材積	単材積	摘 要
恵庭山元	02- E53-3	恵庭事業地	トドマツ	58	一般材	3.65	22 ~ 22	込一般	1	0.177	0.177	
						3.65	24 ~ 28	込一般	426	103.974	0.244	
						3.65	30 ~ 38	込一般	276	106.572	0.386	
						3.65	40 ~ 46	込一般	22	13.647	0.620	
							樹種計	725	224.370	0.309		
							植計	725	224.370	0.309		
							評定番号計	725	224.370	0.309		

＊ ＊ ＊ 販売物件明細書 ＊ ＊ ＊

北海道森林管理局  
石狩森林管理署

(単位:長級 m, 径級 cm, 材積 m<sup>3</sup>)

公売年度	公売回数	入札番号	評定番号
		396	02-12-004

物件所在地	植番号	産地	樹種	林齢	材の区分	長級	径級	品等	本数	材積	単材積	摘 要
恵庭山元	02- E53-4	恵庭事業地	低質材N	58	低質材	3.65	20 ~ 48	低質材	499	131.776	0.264	
								樹種計	499	131.776	0.264	
								植計	499	131.776	0.264	
							評定番号計	499	131.776	0.264		

\*\*\* 販売物件明細書 \*\*\*

公売年度	公売回数	入札番号	評定番号
		397	02-12-005

北海道森林管理局  
石狩森林管理署

物件所在地	植番号	産地	樹種	林齢	材の区分	長級	径級	品等	本数	材積	単材積	(単位:長級 m, 径級 cm, 材積 m <sup>3</sup> )	
												摘	要
余市山元	02- Y1-3	余市事業地	トドマツ	70	一般材	3.65	24 ~ 28	込一般	121	29.928	0.247		
						3.65	30 ~ 38	込一般	73	28.814	0.395		
						3.65	40 ~ 40	込一般	3	1.752	0.584		
							樹種計	197	60.494	0.307			
							植計	197	60.494	0.307			
							評定番号計	197	60.494	0.307			

\*\*\* 販売物件明細書 \*\*\*

公売年度	公売回数	入札番号	評定番号
		398	02-12-006

北海道森林管理局  
石狩森林管理署

物件所在地	植番号	産地	樹種	林齢	材の区分	長級	径級	品等	本数	材積	単材積	(単位:長級 m, 径級 cm, 材積 m <sup>3</sup> )	
												摘	要
余市山元	02- Y1-4	余市事業地	低質材N	70	低質材	3.65	16 ~ 18	低質材	16	1.688	0.106		
						3.65	20 ~ 20	低質材	10	1.460	0.146		
								樹種計	26	3.148	0.121		
							植計	26	3.148	0.121			
余市山元	02- Y1-5	余市事業地	トドマツ	70	一般材	3.65	14 ~ 18	込一般	102	10.793	0.106		
						3.65	20 ~ 22	込一般	113	18.358	0.162		
								樹種計	215	29.151	0.136		
							植計	215	29.151	0.136			
							評定番号計	241	32.299	0.134			



\*\*\* 販売物件明細書 \*\*\*

北海道森林管理局  
石狩森林管理署

公売年度	公売回数	入札番号	評定番号
		399	02-12-007

物件所在地	植番号	産地	樹種	林齢	材の区分	長級	径級	品等	本数	材積	単材積	摘要
余市山元	02- Y1-6	余市事業地	低質材N	70	低質材	3.65	22 ~ 44	低質材	100	28.318	0.283	
							樹種	計	100	28.318	0.283	
							植	計	100	28.318	0.283	
評定番号計									100	28.318	0.283	

(単位:長級 m, 径級 cm, 材積 m<sup>3</sup>)

\*\*\* 販売物件明細書 \*\*\*

北海道森林管理局  
石狩森林管理署

公売年度	公売回数	入札番号	評定番号
		400	02-12-008

物件所在地	植番号	産地	樹種	林齢	材の区分	長級	径級	品等	本数	材積	単材積	摘要
篠舞山元	02- M2-16	篠舞事業地	低質材N	56	低質材	3.65	22 ~ 50	低質材	916	297.493	0.325	
							52 ~ 52	低質材	1	0.987	0.987	
							樹種	計	917	298.480	0.325	
植									917	298.480	0.325	
評定番号計									917	298.480	0.325	

(単位:長級 m, 径級 cm, 材積 m<sup>3</sup>)

＊ ＊ 販売物件明細書 ＊ ＊

公売年度	公売回数	入札番号	評定番号
		401	02-12-009

北海道森林管理局  
石狩森林管理署

物件所在地	植番号	産地	樹種	林齢	材の区分	長級	径級	品等	本数	材積	単材積	摘要
藤舞山元	02-M2-17	藤舞事業地	低質材N	56	低質材	3.65	22～52	低質材	793	227.530	0.287	
								樹種計	793	227.530	0.287	
								樺	793	227.530	0.287	
								評定番号計	793	227.530	0.287	

(単位:長級 m, 径級 cm, 材積 m<sup>3</sup>)

＊ ＊ 販売物件明細書 ＊ ＊

公売年度	公売回数	入札番号	評定番号
		402	02-12-010

北海道森林管理局  
石狩森林管理署

物件所在地	植番号	産地	樹種	林齢	材の区分	長級	径級	品等	本数	材積	単材積	摘要
藤舞山元	02-M2-21	藤舞事業地	低質材N	56	低質材	3.65	20～42	低質材	500	135.175	0.270	
								樹種計	500	135.175	0.270	
								樺	500	135.175	0.270	
								評定番号計	500	135.175	0.270	

(単位:長級 m, 径級 cm, 材積 m<sup>3</sup>)

入札番号	393	桧番号	E49-1
所在地	恵庭山元	樹種	トドマツ
長級	径級	本数	材積
3.65	24	187	39.270
	26	166	41.002
	28	132	37.752
	30	114	37.506
	32	71	26.554
	34	43	18.146
	36	18	8.514
	38	13	6.851
	40	3	1.752
	44	3	2.121
計		750	219.468

入札番号	394	桧番号	E50-1
所在地	恵庭山元	樹種	トドマツ
長級	径級	本数	材積
3.65	24	61	12.810
	26	40	9.880
	28	41	11.726
	30	34	11.186
	32	24	8.976
	34	10	4.220
	36	9	4.257
	38	5	2.635
	40	2	1.168
	42	2	1.288
44	1	0.707	
計		229	68.853

入札番号	395	桧番号	E53-3
所在地	恵庭山元	樹種	トドマツ
長級	径級	本数	材積
3.65	22	1	0.177
	24	156	32.760
	26	154	38.038
	28	116	33.176
	30	88	28.952
	32	95	35.530
	34	51	21.522
	36	29	13.717
	38	13	6.851
	40	14	8.176
	42	5	3.220
	44	1	0.707
	46	2	1.544
計		725	224.370

入札番号	396	桧番号	E53-4
所在地	恵庭山元	樹種	低質材N
長級	径級	本数	材積
3.65	20	2	0.292
	22	115	20.355
	24	118	24.780
	26	76	18.772
	28	67	19.162
	30	45	14.805
	32	34	12.716
	34	21	8.862
	36	7	3.311
	38	7	3.689
	40	2	1.168
	44	1	0.707
	46	3	2.316
48	1	0.841	
計		499	131.776

入札番号	397	桧番号	Y1-3
所在地	余市山元	樹種	トドマツ
長級	径級	本数	材積
3.65	24	40	8.400
	26	42	10.374
	28	39	11.154
	30	25	8.225
	32	18	6.732
	34	15	6.330
	36	7	3.311
	38	8	4.216
	40	3	1.752
計		197	60.494

入札番号	398	桧番号	Y1-4
所在地	余市山元	樹種	低質材N
長級	径級	本数	材積
3.65	16	8	0.744
	18	8	0.944
	20	10	1.460
計		26	3.148

入札番号	398	桧番号	Y1-5
所在地	余市山元	樹種	トドマツ
長級	径級	本数	材積
3.65	14	8	0.576
	16	35	3.255
	18	59	6.962
	20	53	7.738
	22	60	10.620
計		215	29.151

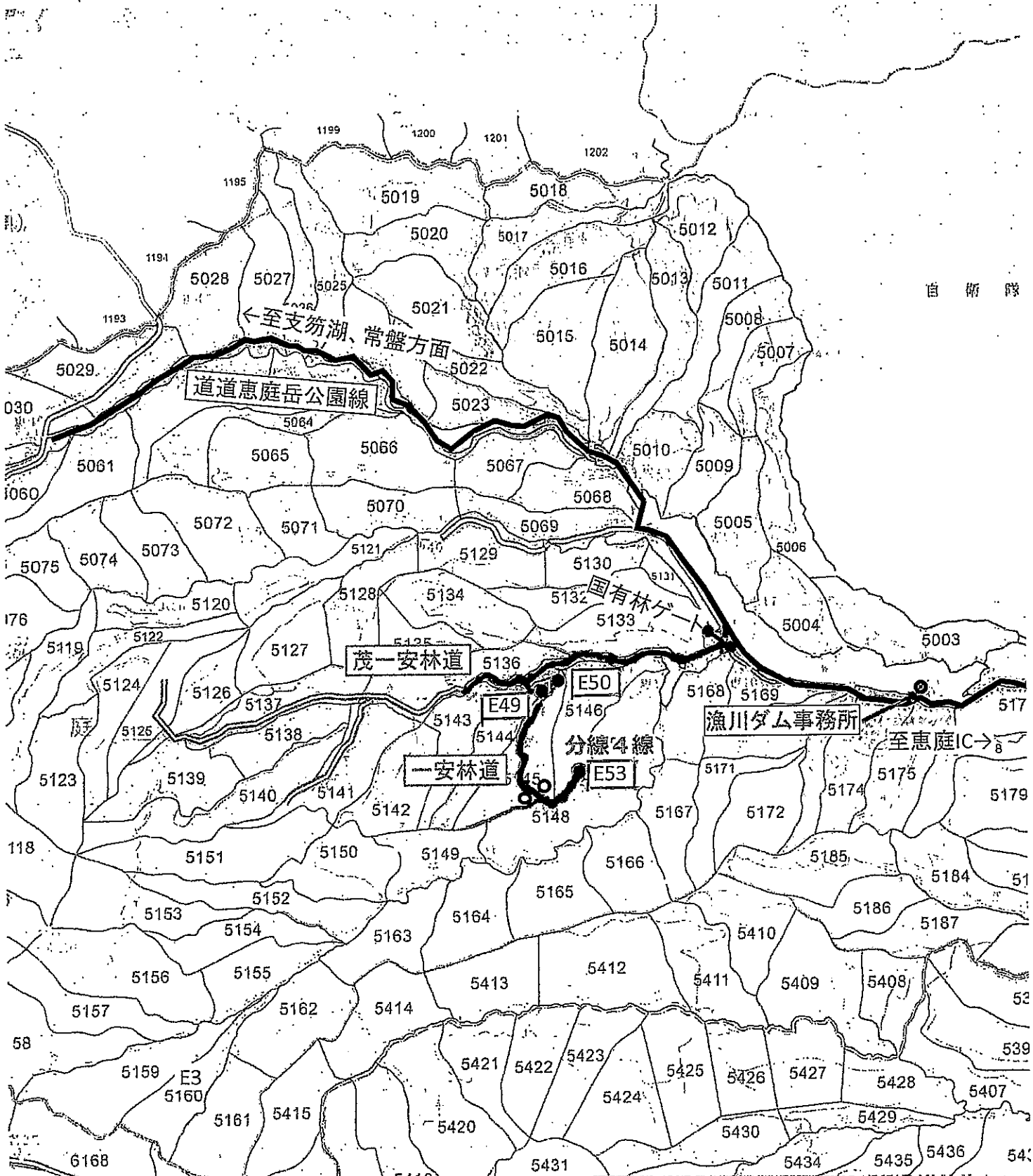
入札番号	399	桧番号	Y1-6
所在地	余市山元	樹種	低質材N
長級	径級	本数	材積
3.65	22	21	3.717
	24	21	4.410
	26	15	3.705
	28	7	2.002
	30	14	4.606
	32	8	2.992
	34	6	2.532
	36	4	1.892
	38	1	0.527
	40	1	0.584
	42	1	0.644
	44	1	0.707
	計		100

入札番号	400	桧番号	M2-16
所在地	簾舞山元	樹種	低質材N
長級	径級	本数	材積
3.65	22	111	19.647
	24	109	22.890
	26	127	31.369
	28	124	35.464
	30	132	43.428
	32	97	36.278
	34	74	31.228
	36	54	25.542
	38	38	20.026
	40	29	16.936
	42	11	7.084
	44	4	2.828
	46	5	3.860
	50	1	0.913
	52	1	0.987
計		917	298.480

入札番号	401	桧番号	M2-17
所在地	簾舞山元	樹種	低質材N
長級	径級	本数	材積
3.65	22	139	24.603
	24	159	33.390
	26	110	27.170
	28	117	33.462
	30	95	31.255
	32	71	26.554
	34	42	17.724
	36	24	11.352
	38	16	8.432
	40	7	4.088
	42	7	4.508
	44	1	0.707
	46	2	1.544
	48	1	0.841
	50	1	0.913
52	1	0.987	
計		793	227.530

入札番号	402	桧番号	M2-21
所在地	簾舞山元	樹種	低質材N
長級	径級	本数	材積
3.65	20	5	0.730
	22	107	18.939
	24	94	19.740
	26	87	21.489
	28	66	18.876
	30	46	15.134
	32	48	17.952
	34	20	8.440
	36	14	6.622
	38	7	3.689
	40	5	2.920
	42	1	0.644
計		500	135.175

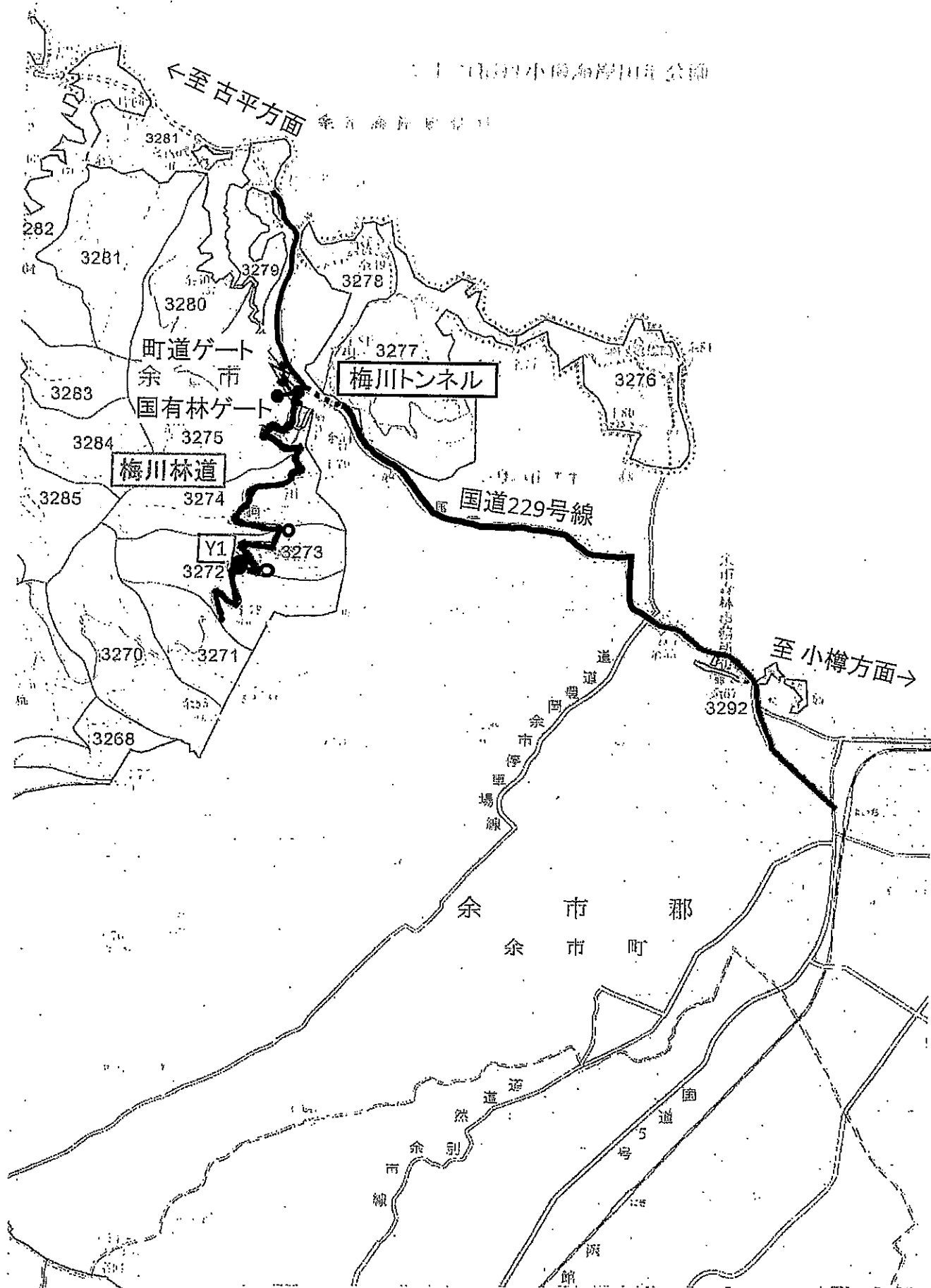
入札番号	■■■■	桧番号	■■■■
所在地	■■■■	樹種	■■■■
長級	径級	本数	材積
計			



**恵庭 山元土場 (E49、E50、E53)**

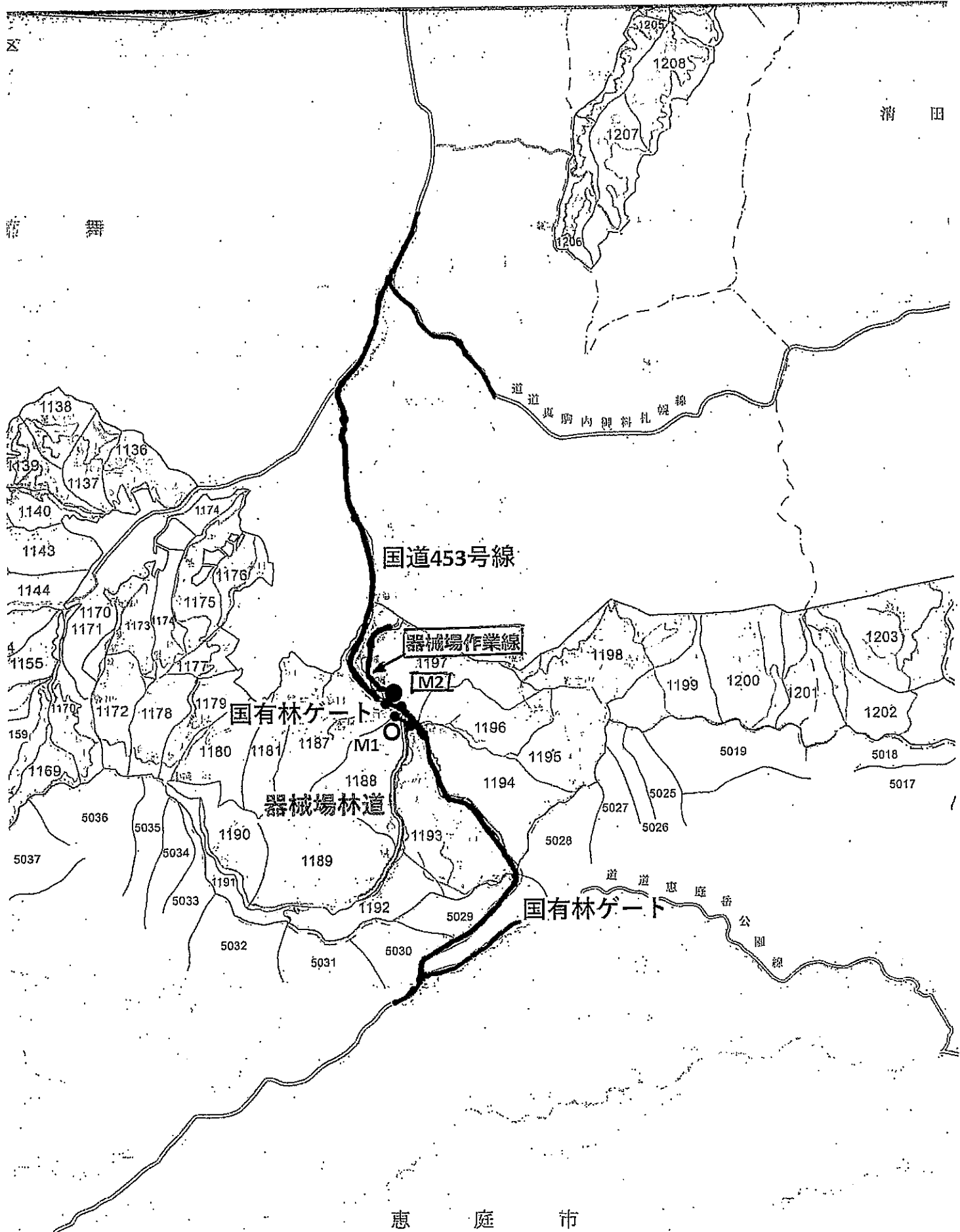
恵庭インターより道道恵庭岳公園線を支笏湖方面へ進み漁川ダムを越えて2.0kmほど進むと木精橋。橋を通過し左折方向に鋭角に曲がり千歳林道へ。0.6kmほど進むと茂一安林道との分岐があるので右折して茂一安林道へ。そのまま1.8kmほど進むと一安林道との分岐となり、左折し一安林道へ進む。0.1kmほど進むと右手にE49土場。左手にE50土場。一安林道をそのまま終点まで進み、分線4線作業道に入りそのまま0.5km進むと左手にE53土場。

46  
520  
62



**余市 山元土場 (Y1)**

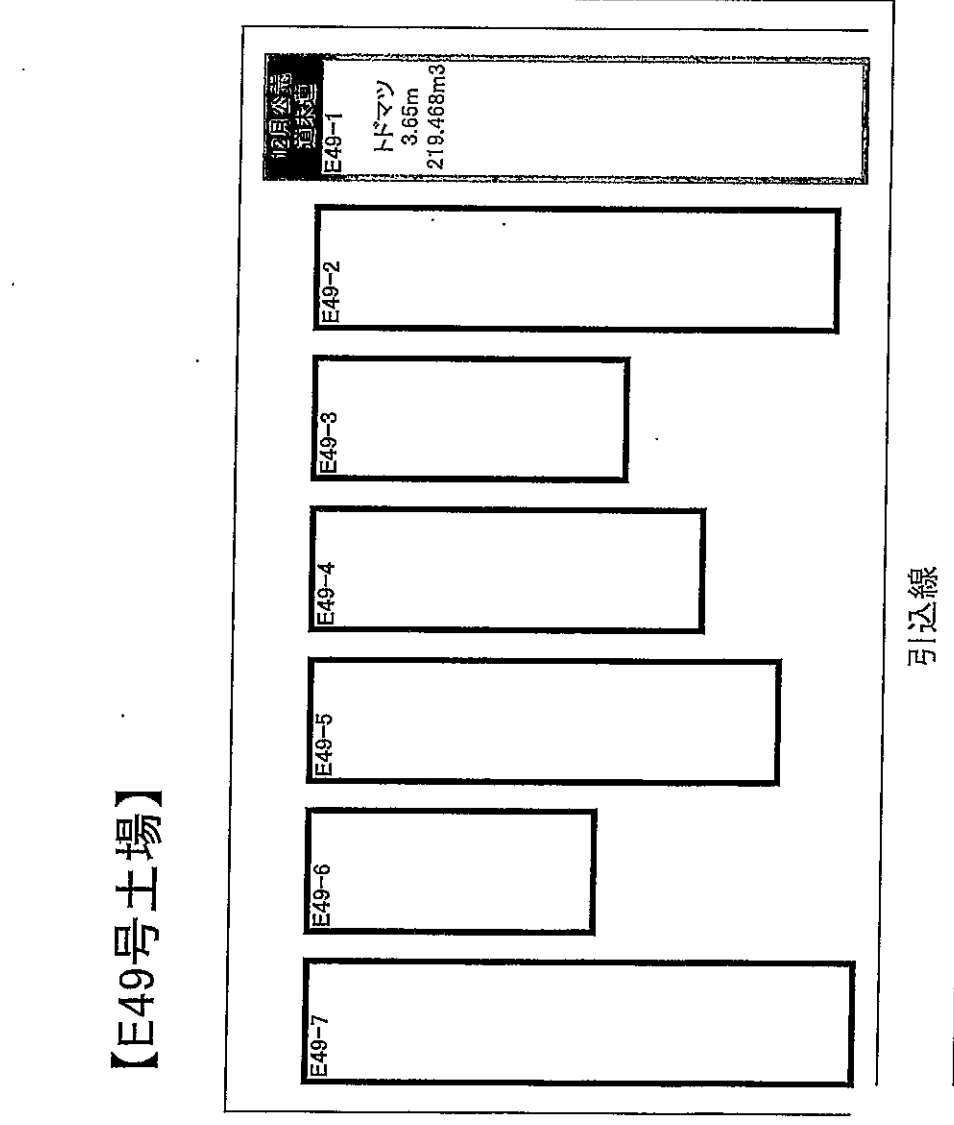
国道229号を余市方面から古平方面へ進み梅川トンネルを越えて200mほど進むと左手に旧産廃処理施設へ分岐する町道ゲート。町道ゲート内へ進むとすぐに分岐があるので鋭角に左折する。そのまま500mほど進むと梅川林道ゲート。林道を3.4 kmほど進むと右手にY1号土場。



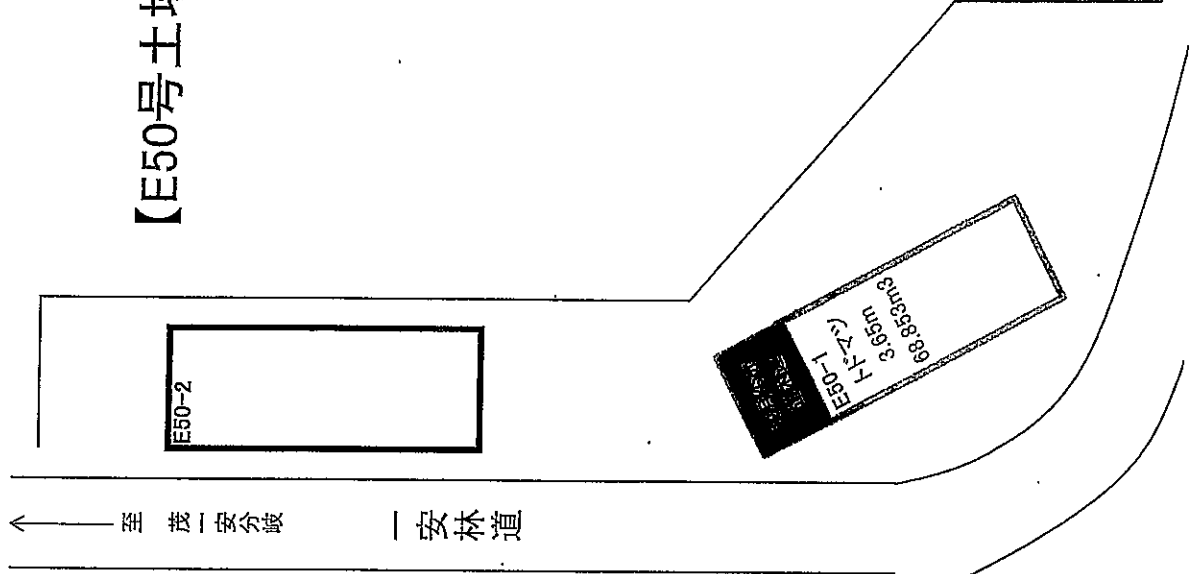
**簾舞 山元土場 (M2)**

国道453号線を札幌市街地から支笏湖方面へ進む。道道真駒内御料札幌線との分岐から約5.4kmほど進むと器械場作業線の入口があり、入ってすぐにM2土場。

【E49号土場】



【E50号土場】





# 【E53号土場】

E53-9

E53-8

E53-7

E53-6

E53-5

12 月 登 録 道 本 道	E53-4 低質材N(ト) 3.65m 131.776m <sup>3</sup>
	E53-3 トドマツ 3.65m 224.370m <sup>3</sup>

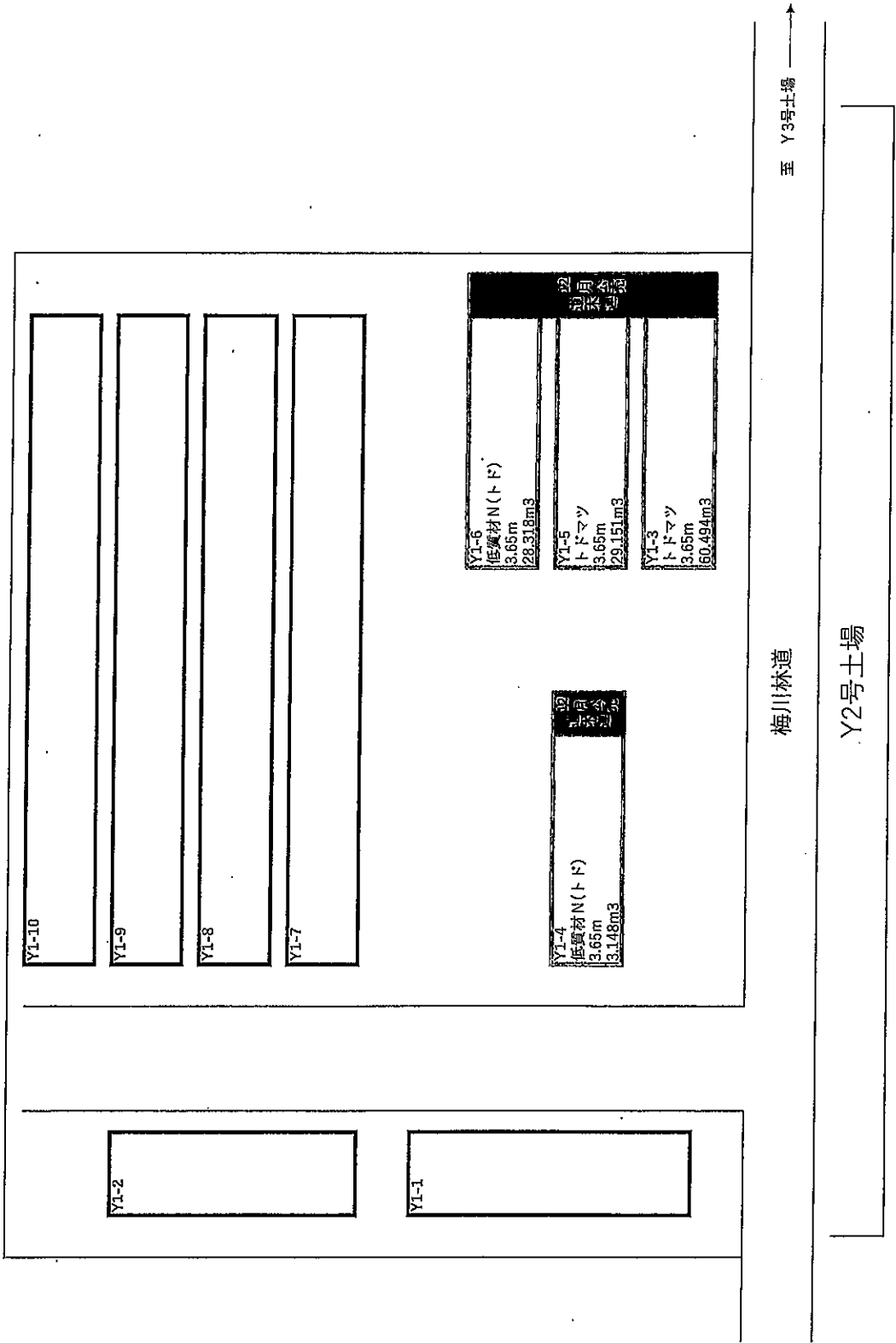
E53-2

E53-1

分線  
4線

至  
E  
52  
号  
土  
場  
↓

【Y1号土場】



【M2号土場】

