

第1回 受託販売素材入札案内

物件明細書

物件の展示場所 : 石狩森林管理署 当別、恵庭 山元土場

入札開催の日時 : 令和 6年 4月17日(水) 13:10 開始 13:20 締切

入札場所 : 札幌市中央区宮の森3条7丁目70番地
北海道森林管理局 3階 大会議室

主催 : 北海道木材産業協同組合連合会
事務担当 : 札幌地方木材協会
札幌市中央区北4条西5丁目1番地
TEL 011-251-3913 FAX 011-232-8405

< 留意事項 >

- ※ 本物件は、持続可能な森林経営が営まれている森林から合法的に伐採されたものです。入札物件一覧表の摘要欄に「間伐材」と記された物件について、「間伐材証明」を必要とする買受者は申し出願います。また、「間伐材等由来の木質バイオマス証明」が必要な買受者は申し出願います。
- ※ 入札は、次頁の「入札規定」に基づき行いますので、前もってご高覧を賜り、山元土場で販売物件を熟覧のうえ、精々ご奮発してご入札くださいますよう、よろしくお願い申し上げます。
なお、下記アドレスの北海道森林管理局ホームページに詳細が掲載されていますので、そちらも参考に願います。
<https://www.rinya.maff.go.jp/hokkaido/index.html>
- ※ 降雨時および降雨直後の搬出は見合わせるようお願いいたします。
なお、降雨時等の搬出によって道路の破損等があった場合は原状回復をお願い致します。
道路状況によっては搬出に重機・鉄板等必要になる場合もあります。
- ※ 山元土場林道入りロゲートはダイヤル錠により施錠してあることから、物件の確認及び搬出の際は、事前に次のところへ問い合わせのうえ入林願います。
なお、平日以外の土・日・祝日の入林は、余裕を持って署に問い合わせのうえ入林願います。

石狩森林管理署

住所 : 札幌市中央区宮の森3条7丁目70
電話 : 011-622-5111
担当 : 総括森林整備官
主任森林整備官(経営・資源活用・森林ふれあい)

特記事項

1. 買受物件の搬出について

搬出する場合は、1週間前までにご連絡願います。なお、指定した搬出ルート以外の林道を通行する場合は併せてご連絡願います。

2. 買受物件の搬出見合わせについて①

林道等が泥濘化した際は、搬出路の損傷を防ぐため搬出見合わせを行う場合があります。

3. 買受物件の搬出見合わせについて②

春先の融雪による搬出路の損傷を防ぐため、下記の期間について搬出を見合わせるよう指示します。

令和6年4月1日（月）～5月31日（金）

なお、搬出見合わせ期間は、気象条件等により前後する場合がありますため、事前に石狩森林管理署にご連絡願います。

4. 林道ゲートの施錠について

事故防止のため林道ゲートの施錠を徹底するよう要請します。

石狩森林管理署

住所：札幌市中央区宮の森三条7丁目70

電話：011-622-5111

担当：総括森林整備官（菅原）

主任森林整備官（小西）

- 1 入札方式 : (1) 投票入札方式とし、道木連の指定する入札書用紙を使用して、物件ごとに別葉として物件番号、入札金額など所定の事項を記入し入札してください。ただし、従前使用していた札木連宛の入札書用紙についても当分の間有効とします。
なお、北海道森林管理局の入札書用紙で入札された方も有効とします。
- (2) 郵便入札の場合は、二重封筒の表に「郵便入札」と朱書し、数署応札される場合は各署名を記入した封筒に入札書を入れてください。
- 4月16日(火) 17時まで必着するよう配達証明をもって、
- 〒060-0004 札幌市中央区北4条西5丁目1番地
札幌地方木材協会気付
道木連 代表理事会長 松原 正和 あて郵送願います。
- 2 入札保証金 : (1) 免除します。ただし落札決定後、落札者が買受を取り消したときは、落札金額に消費税を加算した金額の5%を「違約金」として徴収します。
- (2) 買上代金請求後の買受け取消しは認めないこととします。
- 3 入札価格 : (1) 入札価格は100円単位とし、端数がある場合は切上げとします。
- (2) 消費税10%は代金請求のさいにお買上げ代金に加算しますので、入札に当たっては消費税を含まない一物件当たりの金額で入札願います。
- (3) 有効札の中の最高値をもって落札とし、最高値が複数、同額の場合は抽選により決定します。
- (4) 開札の結果、最低販売価格に達する札がないときは、原則として再入札を行います。
- 4 入札物件 : 入札物件の数量、長級、径級、品等は明細書どおりとし、異議申立ては受入れません。
- 5 代金の決済 : (1) お買上げ代金の決済期限は、令和6年4月30日(火)とし、現金又は金融機関による保証手形とします。
- (2) 支払保証手形の支払期日は、入札日から120日(令和6年8月14日(水))とし、支払保証手形の額面金額は、年利2.500%、期間110日の金利を含めた金額とします。
- (3) 約束手形の支払先は、〒060-0004 札幌市中央区北4条西5丁目1番地
北海道木材産業協同組合連合会
代表理事会長 松原 正和 とします。
- 6 物件の引渡 : 代金の納入が確認された後、又は約束手形の振出日以降速やかに通知致します。
- 7 搬出期限 : 令和6年7月31日
(搬出を開始する際は事前に署の担当者に連絡してください)

- 8 その他 : (1) 搬出期間を延長しようとする場合は、事前に連絡をすること。
また、その場合は、搬出延期料として当該延期期間1日につき、搬出延期物件に関わる販売代金の1000分の1に相当する金額を徴収します。
- (2) 入札参加者は、暴力団排除に関する誓約事項(別紙)について、入札前に確認しなければならず、入札書の提出をもってこれに同意したものとする。暴力団排除に関する誓約事項(別紙)について、虚偽又はこれに反する行為が認められた入札は無効とします。
- (3) 入札参加資格は、「物品の製造契約、物品の購入契約及び役務等契約指名停止等措置要領」(平成10年1月14日付け9林野政第890号林野庁長官通知)、「工事請負契約指名停止等措置要領の制定について」(昭和59年6月11日付け59林野経第156号林野庁長官通知)に基づき指名停止を受け、林産物売り払いに係る競争参加資格に制限を受けている者については、その制限を受けている期間中でない者としします。
- (4) 上記以外の事項については、道木連及び地元の商習慣によることとします。

- 9 取引銀行 : (1) 北洋銀行 札幌駅南口支店 (普) 0132529
- (2) 北海道銀行 道庁支店 (普) 0677847
- (3) 大地みらい信用金庫 札幌支店 (普) 0001352

口座名 北海道木材産業協同組合連合会 代表理事会長 松原 正和
TEL 011-251-0683

10 関係書類の閲覧場所及び問い合わせ先

事務担当 : 札幌地方木材協会 (担当 : 中川)
札幌市中央区北4条西5丁目1番地

TEL : 011-251-3913
090-8637-0180 (携帯)

別紙

暴力団排除に関する誓約事項

当社（個人である場合は私、団体である場合は当団体）は、下記1及び2のいずれにも該当せず、また、将来においても該当しないことを誓約します。

この誓約が虚偽であり、又はこの誓約に反したことにより、当方が不利益を被ることとなっても、異議は一切申し立てません。

また、貴殿の求めに応じ、当方の役員名簿（有価証券報告書に記載のもの。ただし、有価証券報告書を作成していない場合は、役職名、氏名及び生年月日の一覧表）を警察に提示することについて同意します。

記

1 契約の相手方として不適当な者

- (1) 法人等（個人、法人又は団体をいう。）の役員等（個人である場合はその者、法人である場合は役員又は支店若しくは営業所（常時契約を締結する事務所をいう。）の代表者、団体である場合は代表者、理事等、その他経営に実質的に関与している者をいう。以下同じ。）が、暴力団（暴力団員による不当な行為の防止等に関する法律（平成3年法律第77号）第2条第2号に規定する暴力団をいう。以下同じ。）又は暴力団員（同法第2条6号に規定する暴力団員をいう。以下同じ。）であるとき
- (2) 役員等が、自己、自社若しくは第三者の不正の利益を図る目的、又は第三者に損害を加える目的をもって、暴力団又は暴力団員を利用するなどしているとき
- (3) 役員等が、暴力団又は暴力団員に対して、資金等を供給し、又は便宜を供与するなど直接あるいは積極的に暴力団の維持、運営に協力し、若しくは関与しているとき
- (4) 役員等が、暴力団又は暴力団員であることを知りながらこれを不当に利用するなどしているとき
- (5) 役員等が、暴力団又は暴力団員と社会的に非難されるべき関係を有しているとき

2 契約の相手方として不適当な行為をする者

- (1) 暴力的な要求行為をする者
- (2) 法的に責任を超えた不当な要求行為を行う者
- (3) 取引に関して脅迫的な言動をし、又は暴力を用いる行為を行う者
- (4) 偽計又は威力を用いて契約担当官等の業務を妨害する行為を行う者
- (5) その他前各号に準ずる行為を行う者

上記事項について、入札書の提出をもって誓約します。

石狩森林管理署委託販売物件一覧表

No. 1
令和6年4月17日

入札日

物件番号	所在地	権番号	樹材種	本数	材積 (m ³)	m ² 廻り	主間伐別 材 径 換 算 率 搬 出 期 限	摘要欄	応 札 枚 数	開札結果	
										二番札	一番札
1	当別山元	05-T6-1	原料材L	層積	119.117	-	間伐材 2.40m 0.470 令和6年7月31日				
2	当別山元	05-T6-6	原料材N	層積	47.891	-	間伐材 3.65m 0.568 令和6年7月31日				
3	当別山元	05-T7-1	原料材N	層積	215.276	-	間伐材 2.40m 0.643 令和6年7月31日				
4	当別山元	05-T7-2	原料材N	層積	205.709	-	間伐材 2.40m 0.643 令和6年7月31日				
5	当別山元	05-T7-3	原料材N	層積	192.591	-	間伐材 2.40m 0.643 令和6年7月31日				
6	当別山元	05-T7-4	原料材N	層積	172.221	-	間伐材 2.40m 0.643 令和6年7月31日				
7	当別山元	05-T7-5	原料材L	層積	102.648	-	間伐材 2.40m 0.470 令和6年7月31日				
8	恵庭山元	05-E5-1	低質材N (アカエゾマツ)	1,280	141.678	0.111	間伐材 3.65m 13 ~ 20 cm 令和6年7月31日				
9	恵庭山元	05-E5-2	低質材N (アカエゾマツ)	697	163.067	0.234	間伐材 3.65m 22 ~ 46 cm 令和6年7月31日				
10	恵庭山元	05-E5-3	低質材N (アカエゾマツ)	725	167.659	0.231	間伐材 3.65m 22 ~ 38 cm 令和6年7月31日				
11	恵庭山元	05-E5-4	低質材N (アカエゾマツ)	1,423	153.165	0.108	間伐材 3.65m 13 ~ 20 cm 令和6年7月31日				
12	恵庭山元	05-E5-11	低質材N (トドマツ)	322	34.626	0.108	間伐材 3.65m 13 ~ 20 cm 令和6年7月31日				
13	恵庭山元	05-E6-1	低質材N (トドマツ)	1,413	158.422	0.112	間伐材 3.65m 13 ~ 20 cm 令和6年7月31日				
14	恵庭山元	05-E6-2	低質材N (トドマツ)	683	167.410	0.245	間伐材 3.65m 22 ~ 46 cm 令和6年7月31日				
15	恵庭山元	05-E6-3	低質材N (トドマツ)	716	182.457	0.255	間伐材 3.65m 22 ~ 46 cm 令和6年7月31日				
16	恵庭山元	05-E6-4	原料材N	層積	148.833	-	間伐材 2.40m 0.594 令和6年7月31日				
17	恵庭山元	05-E6-5	原料材N	層積	159.810	-	間伐材 2.40m 0.594 令和6年7月31日				
18	恵庭山元	05-E7-1	低質材N (アカエゾマツ)	769	175.473	0.228	間伐材 3.65m 22 ~ 42 cm 令和6年7月31日				
19	恵庭山元	05-E7-2	低質材N (アカエゾマツ)	1,059	112.061	0.106	間伐材 3.65m 13 ~ 22 cm 令和6年7月31日				
20	恵庭山元	05-E7-3	トドマツ	748	181.507	0.243	間伐材 3.65m 22 ~ 48 cm 令和6年7月31日				

石狩森林管理署委託販売物件一覧表

札 日 No. 2
令和6年4月17日

物件 番号	所在地	桝番号	樹材種	本数	材積 (m ³)	m ³ 廻り	主間伐別 材 長 径 級 換 算 率 搬 出 期 限	摘要欄	応札 枚数	開 札 結 果	
										二 番 札	一 番 札
21	恵庭 山元	05-E7-4	トドマツ	1,663	178.219	0.107	間伐材 3.65m 13 ~ 20 cm 令和6年7月31日				
22	恵庭 山元	05-E7-5	低質材N (トドマツ)	291	71.497	0.246	間伐材 3.65m 22 ~ 36 cm 令和6年7月31日				
23	恵庭 山元	05-E7-6	原料材N	層積	169.575	-	間伐材 2.40m 0.594 令和6年7月31日				
24	恵庭 山元	05-E7-7	原料材N	層積	229.522	-	間伐材 2.40m 0.594 令和6年7月31日				
25	恵庭 山元	05-E7-8	原料材L	層積	180.140	-	間伐材 2.40m 0.483 令和6年7月31日				
合計				11,789	3,830.574						

** 販売物件明細書 **

公売年度	公売回数	入札番号	評定番号
		1	06-04-001

北海道森林管理局
石狩森林管理署

物件所在地		極番号	産地	樹種	林齢	材の区分	長級	径級	品等	本数	材積	単材積	摘 要
当別山元		05- T6-1	当別專業地	原料材L	59	原料材	2.40	1~200	原料材	0	119.117	0.000	
								樹種計		0	119.117	0.000	
								樅計		0	119.117	0.000	
								評定番号計		0	119.117	0.000	

(単位:長級 m, 径級 cm, 材積 m³)

** 販売物件明細書 **

公売年度	公売回数	入札番号	評定番号
		2	06-04-002

北海道森林管理局
石狩森林管理署

物件所在地		極番号	産地	樹種	林齢	材の区分	長級	径級	品等	本数	材積	単材積	摘 要
当別山元		05- T6-6	当別專業地	原料材N	59	原料材	3.65	1~200	原料材	0	47.891	0.000	
								樹種計		0	47.891	0.000	
								樅計		0	47.891	0.000	
								評定番号計		0	47.891	0.000	

(単位:長級 m, 径級 cm, 材積 m³)

** 販売物件明細書 **

公売年度	公売回数	入札番号	評定番号
		3	06-04-003

北海道森林管理局
石狩森林管理署

物件所在地		極番号	産地	樹種	林齢	材の区分	長級	径級	品等	本数	材積	単材積	摘 要
当別山元		05- T7-1	当別專業地	原料材N	59	原料材	2.40	1~200	原料材	0	215.276	0.000	
								樹種計		0	215.276	0.000	
								樅計		0	215.276	0.000	
								評定番号計		0	215.276	0.000	

(単位:長級 m, 径級 cm, 材積 m³)

** 販売物件明細書 **

公売年度	公売回数	入札番号	評定番号
		4	06-04-004

北海道森林管理局
石狩森林管理署

物件所在地	植番号	産地	樹種	林齢	材の区分	長級	径級	品等	本数	材積	(単位:長級 m, 径級 cm, 材積 m ³)	
											単材積	摘要
当別山元	05-T7-2	当別事業地	原料材N	59	原料材	2.40	1~200	原料材	0	205.709	0.000	
							樹種	計	0	205.709	0.000	
							植	計	0	205.709	0.000	
							評定番号	計	0	205.709	0.000	

** 販売物件明細書 **

公売年度	公売回数	入札番号	評定番号
		5	06-04-005

北海道森林管理局
石狩森林管理署

物件所在地	植番号	産地	樹種	林齢	材の区分	長級	径級	品等	本数	材積	(単位:長級 m, 径級 cm, 材積 m ³)	
											単材積	摘要
当別山元	05-T7-3	当別事業地	原料材N	59	原料材	2.40	1~200	原料材	0	192.591	0.000	
							樹種	計	0	192.591	0.000	
							植	計	0	192.591	0.000	
							評定番号	計	0	192.591	0.000	

** 販売物件明細書 **

公売年度	公売回数	入札番号	評定番号
		6	06-04-006

北海道森林管理局
石狩森林管理署

物件所在地	植番号	産地	樹種	林齢	材の区分	長級	径級	品等	本数	材積	(単位:長級 m, 径級 cm, 材積 m ³)	
											単材積	摘要
当別山元	05-T7-4	当別事業地	原料材N	59	原料材	2.40	1~200	原料材	0	172.221	0.000	
							樹種	計	0	172.221	0.000	
							植	計	0	172.221	0.000	
							評定番号	計	0	172.221	0.000	

** 販売物件明細書 **

北海道森林管理局
石狩森林管理署

(単位:長級 m, 径級 cm, 材積 m³)

公売年度	公売回数	入札番号	評定番号
		7	06-04-007

物件所在地	樺番号	産地	樹種	林齢	材の区分	長級	径級	品等	本数	材積	単材積	摘 要
当別山元	05- T7-5	当別事業地	原料材L	59	原料材	2.40	1~200	原料材	0	102.648	0.000	
							樹種計	計	0	102.648	0.000	
							樺計	計	0	102.648	0.000	
							評定番号計	計	0	102.648	0.000	

** 販売物件明細書 **

北海道森林管理局
石狩森林管理署

(単位:長級 m, 径級 cm, 材積 m³)

公売年度	公売回数	入札番号	評定番号
		8	06-04-008

物件所在地	樺番号	産地	樹種	林齢	材の区分	長級	径級	品等	本数	材積	単材積	摘 要
恵庭山元	05- E5-1	恵庭事業地	低質材N	58	低質材	3.65	13~18	低質材	959	94.812	0.099	
						3.65	20~20	低質材	321	46.866	0.146	
							樹種計	計	1,280	141.678	0.111	
							樺計	計	1,280	141.678	0.111	
							評定番号計	計	1,280	141.678	0.111	

** 販売物件明細書 **

北海道森林管理局
石狩森林管理署

(単位:長級 m, 径級 cm, 材積 m³)

公売年度	公売回数	入札番号	評定番号
		9	06-04-009

物件所在地	樺番号	産地	樹種	林齢	材の区分	長級	径級	品等	本数	材積	単材積	摘 要
恵庭山元	05- E5-2	恵庭事業地	低質材N	58	低質材	3.65	22~46	低質材	697	163.067	0.234	
							樹種計	計	697	163.067	0.234	
							樺計	計	697	163.067	0.234	
							評定番号計	計	697	163.067	0.234	

** 販売物件明細書 **

北海道森林管理局
石狩森林管理署

公売年度	公売回数	入札番号	評定番号
		10	06-04-010

物件所在地	植番号	産地	樹種	林齢	材の区分	長級	径級	品等	本数	材積	単材積	(単位:長級 m, 径級 cm, 材積 m ³)	
												摘要	摘要
恵庭山元	05-E5-3	恵庭事業地	低質材N	58	低質材	3.65	22~38	低質材	725	167.659	0.231		
							樹種	計	725	167.659	0.231		
							植	計	725	167.659	0.231		
							評定番号	計	725	167.659	0.231		

** 販売物件明細書 **

北海道森林管理局
石狩森林管理署

公売年度	公売回数	入札番号	評定番号
		11	06-04-011

物件所在地	植番号	産地	樹種	林齢	材の区分	長級	径級	品等	本数	材積	単材積	(単位:長級 m, 径級 cm, 材積 m ³)	
												摘要	摘要
恵庭山元	05-E5-4	恵庭事業地	低質材N	58	低質材	3.65	13~18	低質材	1,114	108.051	0.097		
							20~20	低質材	309	45.114	0.146		
							樹種	計	1,423	153.165	0.108		
							植	計	1,423	153.165	0.108		
					評定番号	計			1,423	153.165	0.108		

*** 販売物件明細書 ***

公売年度	公売回数	入札番号	評定番号
		12	06-04-012

北海道森林管理局
石狩森林管理署

物件所在地		植番号	産地	樹種	林齢	材の区分	長級	径級	品等	本数	材積	単材積	摘要
恵庭山元		05-E5-11	恵庭事業地	低質材N	58	低質材	3.65	13 ~ 18	低質材	248	23.822	0.096	
							3.65	20 ~ 20	低質材	74	10.804	0.146	
								樹種計		322	34.626	0.108	
								植計		322	34.626	0.108	
								評定番号計		322	34.626	0.108	

(単位:長級 m, 径級 cm, 材積 m³)

*** 販売物件明細書 ***

公売年度	公売回数	入札番号	評定番号
		13	06-04-013

北海道森林管理局
石狩森林管理署

物件所在地		植番号	産地	樹種	林齢	材の区分	長級	径級	品等	本数	材積	単材積	摘要
恵庭山元		05-E6-1	恵庭事業地	低質材N	58	低質材	3.65	13 ~ 18	低質材	1,029	102.358	0.099	
							3.65	20 ~ 20	低質材	384	56.064	0.146	
								樹種計		1,413	158.422	0.112	
								植計		1,413	158.422	0.112	
								評定番号計		1,413	158.422	0.112	

(単位:長級 m, 径級 cm, 材積 m³)

** 販売物件明細書 **

公売年度	公売回数	入札番号	評定番号
		14	06-04-014

北海道森林管理局
石狩森林管理署

物件所在地	植番号	産地	樹種	林齢	材の区分	長級	径級	品等	本数	材積	単材積	摘 要
恵庭山元	05- E6-2	恵庭事業地	低質材N	58	低質材	3.65	22 ~ 46	低質材	683	167.410	0.245	
								樹種計	683	167.410	0.245	
								植計	683	167.410	0.245	
								評定番号計	683	167.410	0.245	

(単位:長級 m, 径級 cm, 材積 m³)

** 販売物件明細書 **

公売年度	公売回数	入札番号	評定番号
		15	06-04-015

北海道森林管理局
石狩森林管理署

物件所在地	植番号	産地	樹種	林齢	材の区分	長級	径級	品等	本数	材積	単材積	摘 要
恵庭山元	05- E6-3	恵庭事業地	低質材N	58	低質材	3.65	22 ~ 46	低質材	716	182.457	0.255	
								樹種計	716	182.457	0.255	
								植計	716	182.457	0.255	
								評定番号計	716	182.457	0.255	

(単位:長級 m, 径級 cm, 材積 m³)

** 販売物件明細書 **

公売年度	公売回数	入札番号	評定番号
		16	06-04-016

北海道森林管理局
石狩森林管理署

物件所在地	植番号	産地	樹種	林齢	材の区分	長級	径級	品等	本数	材積	単材積	摘 要
恵庭山元	05- E6-4	恵庭事業地	原料材N	58	原料材	2.40	1 ~ 200	原料材	0	148.833	0.000	
								樹種計	0	148.833	0.000	
								植計	0	148.833	0.000	
								評定番号計	0	148.833	0.000	

(単位:長級 m, 径級 cm, 材積 m³)

** 販売物件明細書 **

北海道森林管理局
石狩森林管理署

公売年度	公売回数	入札番号	17	評定番号	06-04-017
------	------	------	----	------	-----------

物件所在地	植番号	産地	樹種	林齢	材の区分	長級	径級	品等	本数	材積	単材積	摘要
恵庭山元	05- B6-5	恵庭事業地	原料材N	58	原料材	2.40	1 ~ 200	原料材	0	159.810	0.000	
					樹種計				0	159.810	0.000	
					樹計				0	159.810	0.000	
					評定番号計				0	159.810	0.000	

(単位:長級 m, 径級 cm, 材積 m³)

** 販売物件明細書 **

北海道森林管理局
石狩森林管理署

公売年度	公売回数	入札番号	18	評定番号	06-04-018
------	------	------	----	------	-----------

物件所在地	植番号	産地	樹種	林齢	材の区分	長級	径級	品等	本数	材積	単材積	摘要
恵庭山元	05- E7-1	恵庭事業地	低質材N	58	低質材	3.65	22 ~ 42	低質材	769	175.473	0.228	
					樹種計				769	175.473	0.228	
					樹計				769	175.473	0.228	
					評定番号計				769	175.473	0.228	

(単位:長級 m, 径級 cm, 材積 m³)

** 販売物件明細書 **

北海道森林管理局
石狩森林管理署

公売年度	公売回数	入札番号	19	評定番号	06-04-019
------	------	------	----	------	-----------

物件所在地	植番号	産地	樹種	林齢	材の区分	長級	径級	品等	本数	材積	単材積	摘要
恵庭山元	05- E7-2	恵庭事業地	低質材N	58	低質材	3.65	13 ~ 18	低質材	819	76.990	0.094	
						3.65	20 ~ 22	低質材	240	35.071	0.146	
					樹種計				1,059	112.061	0.106	
					樹計				1,059	112.061	0.106	
					評定番号計				1,059	112.061	0.106	

(単位:長級 m, 径級 cm, 材積 m³)

** 販売物件明細書 **

公売年度	公売回数	入札番号	評定番号
		20	06-04-020

北海道森林管理局
石狩森林管理署

物件所在地		産地	樹種	林齢	材の区分	長級	径級	品等	本数	材積	単材積	摘要
恵庭山元		恵庭事業地	トドマツ	58	一般材	3.65	22 ~ 22	込一般	242	42.834	0.177	
						3.65	24 ~ 28	込一般	386	92.301	0.239	
						3.65	30 ~ 38	込一般	116	43.531	0.375	
						3.65	40 ~ 48	込一般	4	2.841	0.710	
							樹種計		748	181.507	0.243	
							樅		748	181.507	0.243	
							評定番号計		748	181.507	0.243	

(単位:長級 m, 径級 cm, 材積 m³)

** 販売物件明細書 **

公売年度	公売回数	入札番号	評定番号
		21	06-04-021

北海道森林管理局
石狩森林管理署

物件所在地		産地	樹種	林齢	材の区分	長級	径級	品等	本数	材積	単材積	摘要
恵庭山元		恵庭事業地	トドマツ	58	一般材	3.65	13 ~ 13	込一般	30	1.860	0.062	
						3.65	14 ~ 18	込一般	1,237	118.543	0.096	
						3.65	20 ~ 20	込一般	396	57.816	0.146	
							樹種計		1,663	178.219	0.107	
							樅		1,663	178.219	0.107	
							評定番号計		1,663	178.219	0.107	

(単位:長級 m, 径級 cm, 材積 m³)

** 販売物件明細書 **

北海道森林管理局
石狩森林管理署

公売年度	公売回数	入札番号	評定番号
		22	06-04-022

物件所在地		植番号	産地	樹種	林齢	材の区分	長級	径級	品等	本数	材積	単材積	摘	要
恵庭山元		05- E7-5	恵庭事業地	低質材N	58	低質材	3.65	22 ~ 36	低質材	291	71.497	0.246		
				樹種					計	291	71.497	0.246		
				植					計	291	71.497	0.246		
									評定番号計	291	71.497	0.246		

(単位:長級 m, 径級 cm, 材積 m³)

公売年度	公売回数	入札番号	評定番号
		23	06-04-023

** 販売物件明細書 **

北海道森林管理局
石狩森林管理署

物件所在地		植番号	産地	樹種	林齢	材の区分	長級	径級	品等	本数	材積	単材積	摘	要
恵庭山元		05- E7-6	恵庭事業地	原料材N	58	原料材	2.40	1 ~ 200	原料材	0	169.575	0.000		
				樹種					計	0	169.575	0.000		
				植					計	0	169.575	0.000		
									評定番号計	0	169.575	0.000		

(単位:長級 m, 径級 cm, 材積 m³)

** 販売物件明細書 **

北海道森林管理局
石狩森林管理署

公売年度	公売回数	入札番号	評定番号
		24	06-04-024

物件所在地		植番号	産地	樹種	林齢	材の区分	長級	径級	品等	本数	材積	単材積	摘	要
恵庭山元		05- E7-7	恵庭事業地	原料材N	58	原料材	2.40	1 ~ 200	原料材	0	229.522	0.000		
				樹種					計	0	229.522	0.000		
				植					計	0	229.522	0.000		
									評定番号計	0	229.522	0.000		

(単位:長級 m, 径級 cm, 材積 m³)

** 販売物件明細書 **

公売年度	公売回数	入札番号	評定番号
		25	06-04-025

北海道森林管理局
右狩森林管理署

物件所在地		産地	樹種	林齢	材の区分	長級	径級	品等	本数	材積	単材積	摘要
恵庭山元		恵庭事業地	原料材L	58	原料材	2.40	1~200	原料材	0	180.140	0.000	
							樹種	計	0	180.140	0.000	
							樹	計	0	180.140	0.000	
							評定番号	計	0	180.140	0.000	

(単位:長級 m, 径級 cm, 材積 m³)

入札番号	14	樺番号	E6-2
所在地	恵庭山元	樹種	低質材N
長級	径級	本数	材積
3.65	22	232	41.064
	24	151	31.710
	26	116	28.652
	28	64	18.304
	30	54	17.766
	32	25	9.350
	34	15	6.330
	36	10	4.730
	38	7	3.689
	40	5	2.920
	42	1	0.644
	44	1	0.707
	46	2	1.544
	計		683

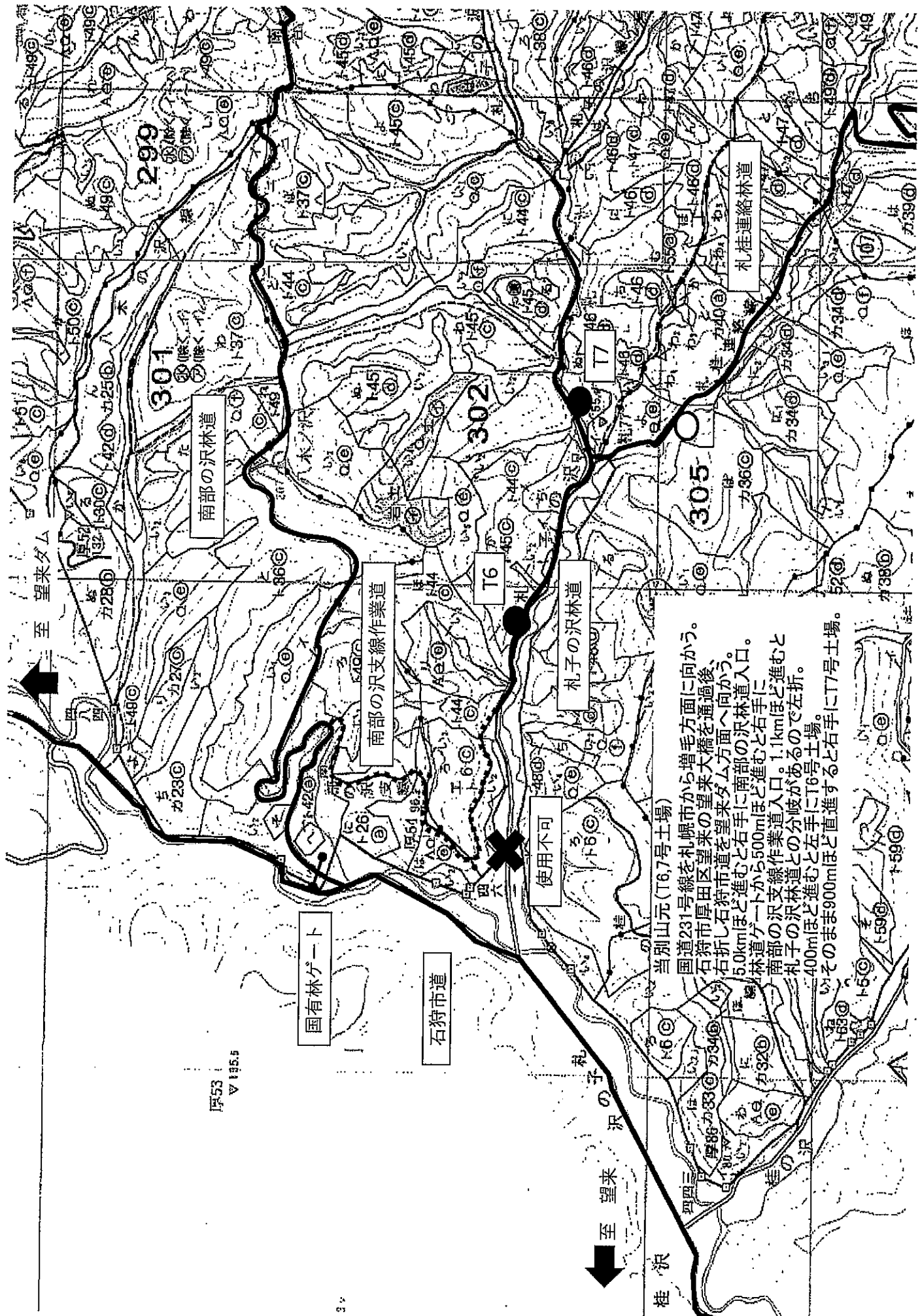
入札番号	15	樺番号	E6-3	
所在地	恵庭山元	樹種	低質材N	
長級	径級	本数	材積	
3.65	22	199	35.223	
	24	169	35.490	
	26	110	27.170	
	28	87	24.882	
	30	56	18.424	
	32	43	16.082	
	34	24	10.128	
	36	15	7.095	
	38	1	0.527	
	40	7	4.088	
	42	4	2.576	
	46	1	0.772	
	計		716	182.457

入札番号	18	樺番号	E7-1
所在地	恵庭山元	樹種	低質材N
長級	径級	本数	材積
3.65	22	273	48.321
	24	215	45.150
	26	128	31.616
	28	74	21.164
	30	44	14.476
	32	16	5.984
	34	11	4.642
	36	5	2.365
	38	1	0.527
	40	1	0.584
	42	1	0.644
計		769	175.473

入札番号	19	樺番号	E7-2
所在地	恵庭山元	樹種	低質材N
長級	径級	本数	材積
3.65	13	29	1.798
	14	243	17.496
	16	274	25.482
	18	273	32.214
	20	239	34.894
	22	1	0.177
計		1,059	112.061

入札番号	20	樺番号	E7-3
所在地	恵庭山元	樹種	トドマツ
長級	径級	本数	材積
3.65	22	242	42.834
	24	176	36.960
	26	121	29.887
	28	89	25.454
	30	54	17.766
	32	30	11.220
	34	19	8.018
	36	6	2.838
	38	7	3.689
	40	1	0.584
	42	1	0.644
	46	1	0.772
	48	1	0.841
	計		748

入札番号	21	樺番号	E7-4
所在地	恵庭山元	樹種	トドマツ
長級	径級	本数	材積
3.65	13	30	1.860
	14	338	24.336
	16	475	44.175
	18	424	50.032
	20	396	57.816
計		1,663	178.219



国山林ゲート

石狩市道

南部の沢支線作業道

南部の沢林道

札子の沢林道

札桂連絡林道

使用不可

当別山元(T6,7号土場)

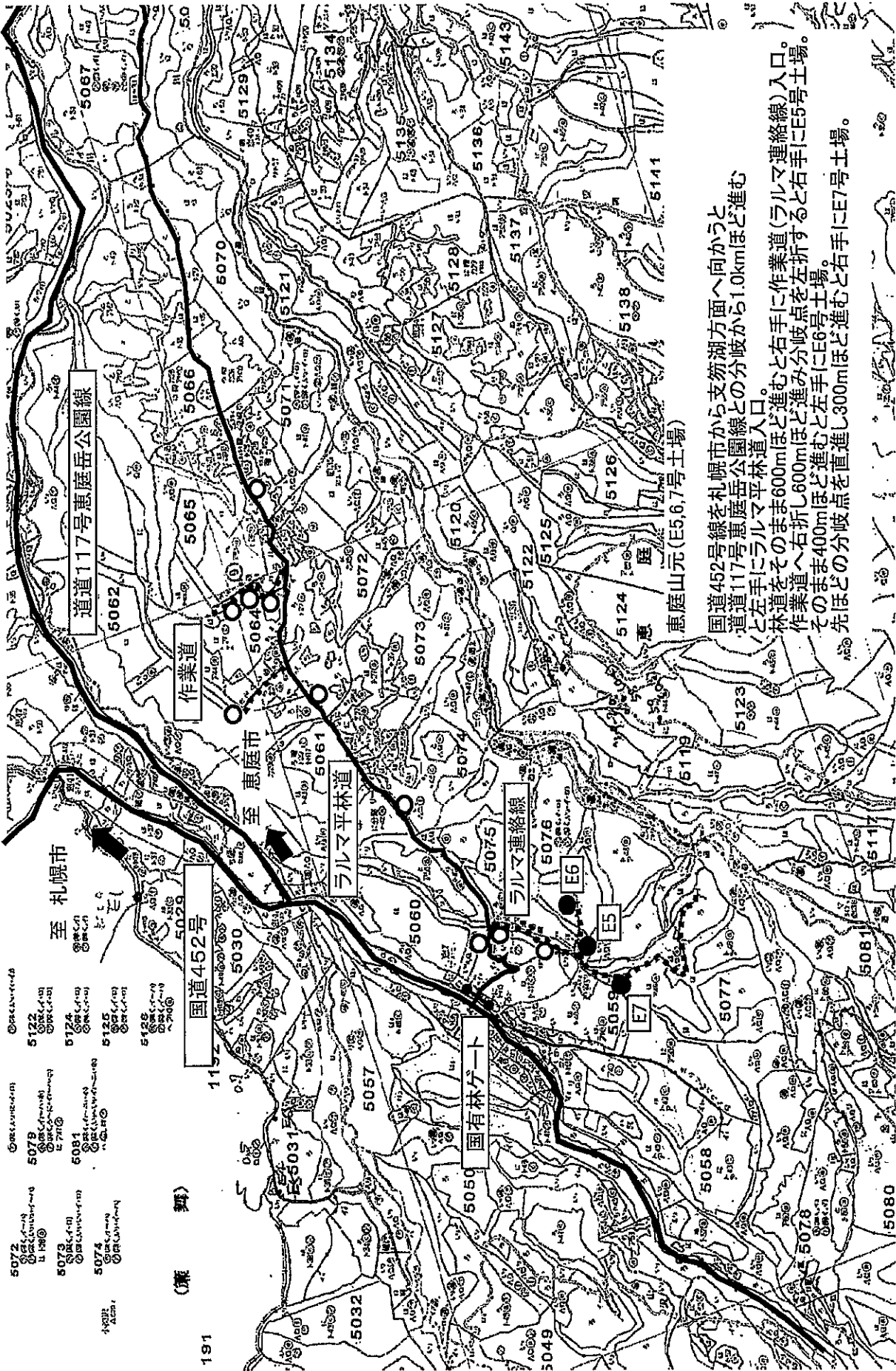
国道231号線を札幌市から増毛方面に向かう。
 石狩市厚田区望来の望来大橋を通過後、
 右折し石狩市道を望来ダム方面へ向かう。
 5.0kmほど進むと右手に南部の沢林道入口。
 林道ゲートと進むと500mほど進むと右手に
 南部の沢支線作業道入口。1.1kmほど進むと
 札子の沢林道との分岐があるので左折。
 400mほど進むと左手にT6号土場。
 そのまま900mほど直進すると右手にT7号土場。

至 望来ダム

至 望来

桂 沢

厚53
▽195.5



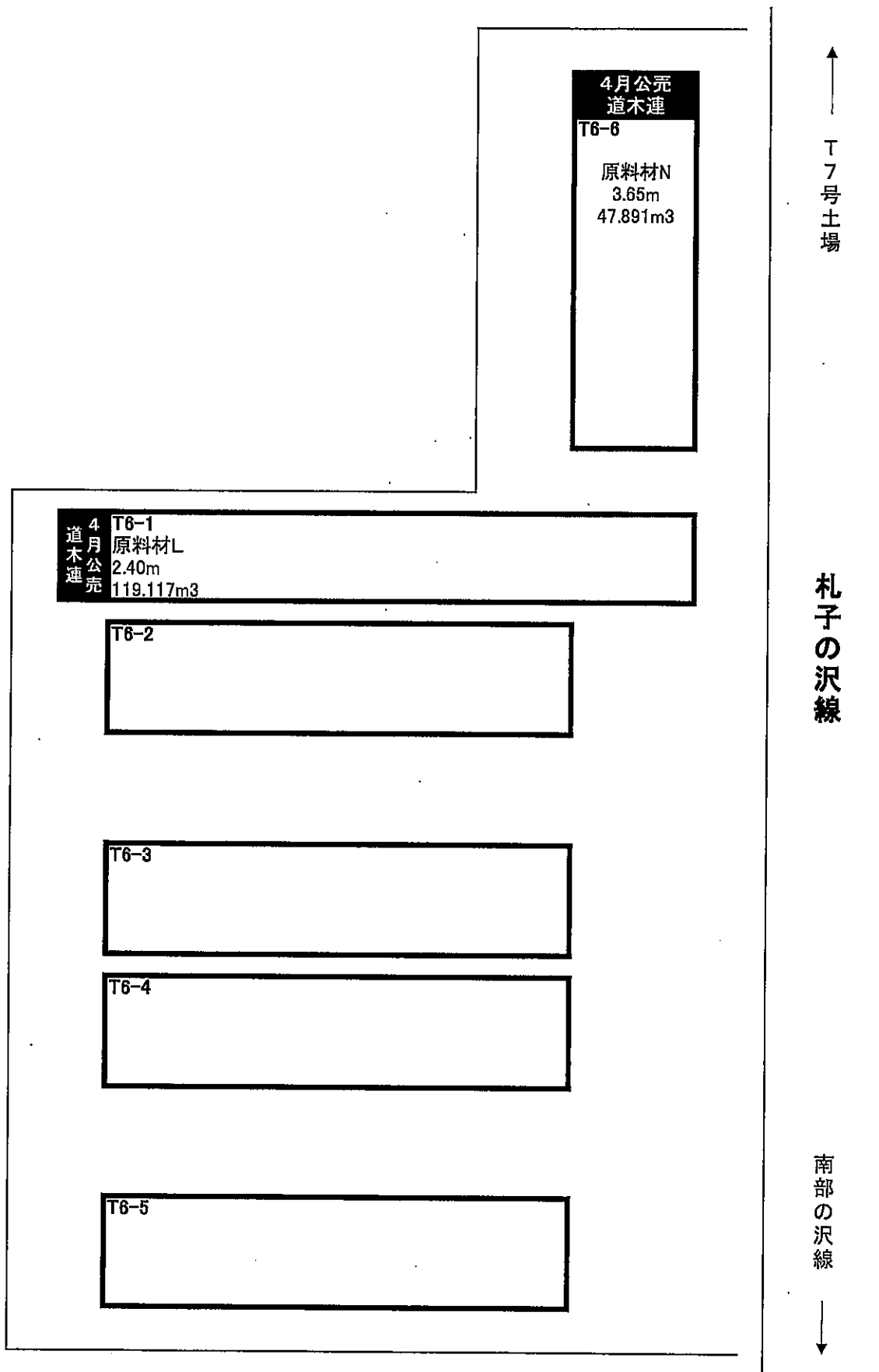
- 5072
- 5073
- 5074
- 5075
- 5076
- 5077
- 5078
- 5079
- 5080
- 5081
- 5082
- 5083
- 5084
- 5085
- 5086
- 5087
- 5088
- 5089
- 5090
- 5091
- 5092
- 5093
- 5094
- 5095
- 5096
- 5097
- 5098
- 5099
- 5100
- 5101
- 5102
- 5103
- 5104
- 5105
- 5106
- 5107
- 5108
- 5109
- 5110
- 5111
- 5112
- 5113
- 5114
- 5115
- 5116
- 5117
- 5118
- 5119
- 5120
- 5121
- 5122
- 5123
- 5124
- 5125
- 5126
- 5127
- 5128
- 5129
- 5130
- 5131
- 5132
- 5133
- 5134
- 5135
- 5136
- 5137
- 5138
- 5139
- 5140
- 5141
- 5142
- 5143
- 5144
- 5145
- 5146
- 5147
- 5148
- 5149
- 5150

(藪 舞)

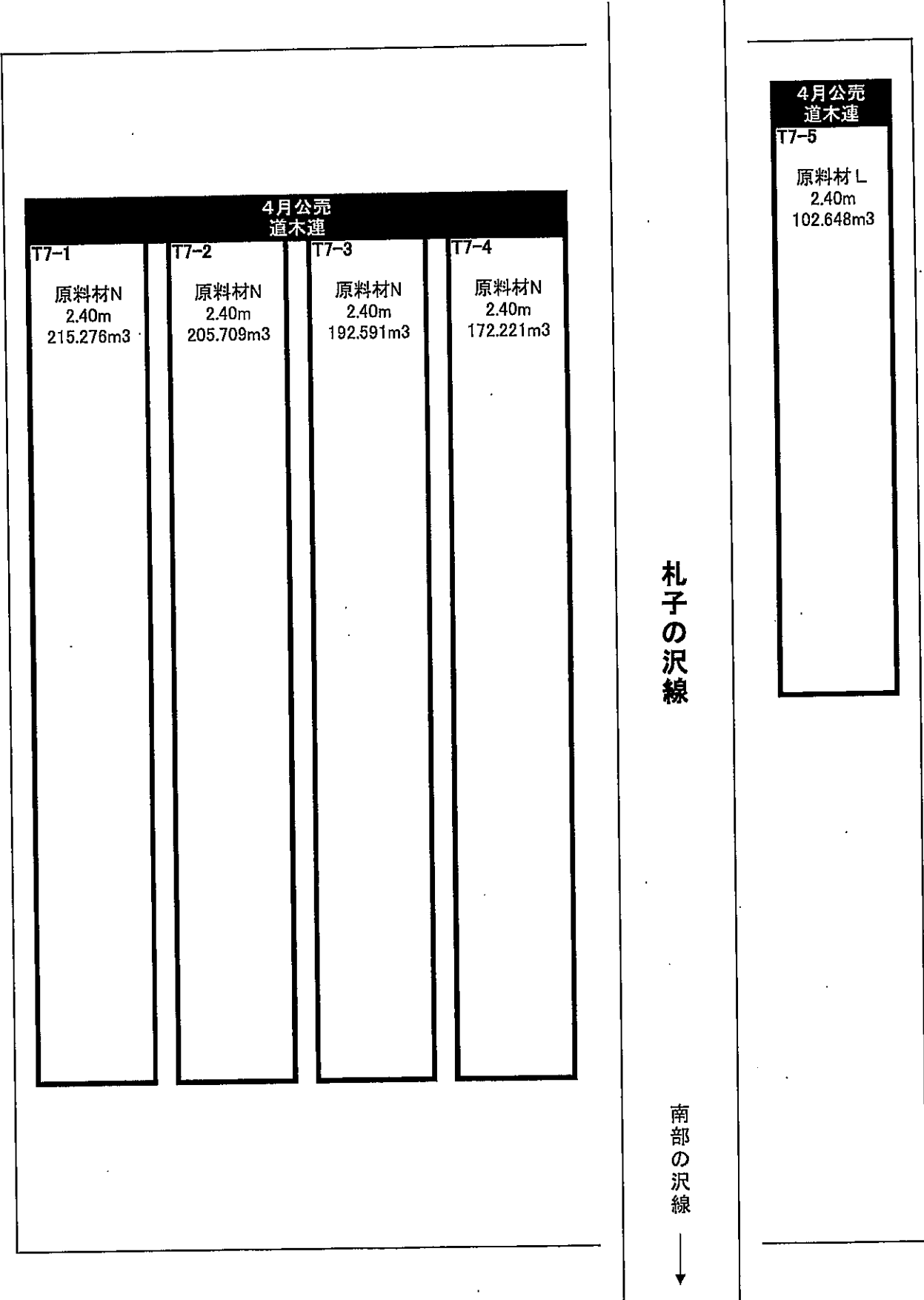
国道452号線を札幌市から支笏湖方面へ向かうと
 国道117号恵庭岳公園線との分岐から1.0kmほど進む
 と左手にラルマ平林道入口。
 林道をそのまま600mほど進むと右手に作業道(ラルマ連絡線)入口。
 作業道へ右折し600mほど進むと分岐点を左折すると右手にE5号土場。
 そのまま400mほど進むと左手にE6号土場。
 先ほどの分岐点を直進し300mほど進むと右手にE7号土場。

恵庭山元(E5,6,7号土場)

【R5-T6号土場】



【R5-T7号土場】



4月公売 道木連			
T7-1	T7-2	T7-3	T7-4
原料材N 2.40m 215.276m3	原料材N 2.40m 205.709m3	原料材N 2.40m 192.591m3	原料材N 2.40m 172.221m3

4月公売 道木連
T7-5
原料材L 2.40m 102.648m3

札子の沢線

南部の沢線
↓

【R5-E5号土場】

ラルマ
連絡線

4月公売 道木運				
E5-1	E5-2	E5-3	E5-4	E5-11
低質材N(アカエゾ)	低質材N(アカエゾ)	低質材N(アカエゾ)	低質材N(アカエゾ)	低質材N(トド)
3.65m	3.65m	3.65m	3.65m	3.65m
1280本	697本	725本	1423本	322本
141.678m ³	163.067m ³	167.659m ³	153.165m ³	34.626m ³
(13-20cm)	(22-46cm)	(22-38cm)	(13-20cm)	(13-20cm)

引込線

至
ラルマ平林道
↓

E5-5	E5-6	E5-7	E5-8	E5-9	E5-10
-------------	-------------	-------------	-------------	-------------	--------------

【R5-E6号土場】

4月公売 道木連	E6-1 低質材N(トド) 3.65m(13-20cm) 1413本 158.422m ³
	E6-2 低質材N(トド) 3.65m(22-46cm) 683本 167.410m ³
	E6-3 低質材N(トド) 3.65m(22-46cm) 716本 182.457m ³
	E6-4 原料材N 2.40m 148.833m ³
	E6-5 原料材N 2.40m 159.810m ³

ラルマ連絡線

至
E5号土場



【R5-E7号土場】

4 月 公 売 道 木 連	E7-1 低質材N(アカエゾ) 3.65m(22-42cm) 769本 175.473m3
	E7-2 低質材N(アカエゾ) 3.65m(13-22cm) 1059本 112.061m3
	E7-3 トドマツ 3.65m(22-48cm) 748本 181.507m3
	E7-4 トドマツ 3.65m(13-20cm) 1663本 178.219m3
	E7-5 低質材N(トド) 3.65m(22-36cm) 291本 71.497m3

引込線

4 月 公 売 道 木 連	E7-6 原料材N 2.40m 169.575m3
	E7-7 原料材N 2.40m 229.522m3
	E7-8 原料材L 2.40m 180.140m3

至
ラルマ平林
↓