

受託販売素材入札案内

(10 月期)

- 1 物件の展示場所 : 上川北部森林管理署 下川町・和寒町山元
- 2 物件明細書 : 入札番号 53 ~ 63 (11 物件)
- 3 入札開始の日時 : 令和 6 年 10 月 22 日(火)10:50 開始 11:00 締切
- 4 入札場所 : 旭川市神楽 3 条 5 丁目
上川中部森林管理署 会議室

5 特記事項

- ※ 本物件は、持続可能な森林経営が営まれている森林から合法的に伐採されたものです。
- ※ 入札物件一覧表の適用欄に「間伐材」と記された物件について、「間伐材証明」及び「間伐等由来の木質バイオマス証明」の発行が必要な場合は旭川地方原木市協同組合連合会へ申出願います。
- ※ 入札は次頁の「入札規定」に基づき行います。前もってご高覧賜り、山土場で販売物件をご熟覧のうえ、奮って入札下さいますよう、よろしくお願い申し上げます。
なお、北海道森林管理局ホームページ「公売情報」にも掲載されていますので、そちらも参考にして下さい。

<https://www.rinya.maff.go.jp/hokkaido/index.html>

- ※ 林道入りロゲートは施錠されておりますので、物件の熟覧、搬出の際には次のところへ問い合わせをして下さい。 上川北部森林管理署 [Tel 050-3160-5735 又は 050-3160-5735]
- ※ 素材搬出について
 1. 運搬の際にクイで桎を止めている場合は、土場にクイが放置されないようにクイを抜いて寄せて頂くようお願いいたします。
 2. 冬季期間の運材作業について除雪作業が必要な場合は除雪作業の手配もあることから、10 日間前程度に下記の問い合わせ先へご連絡ください。

(問い合わせ先) 上川北部森林管理署 主任森林整備官(資源活用) 及び森林整備官(資源活用)
[Tel 01655-4-2551 又は 050-3160-5735]

北海道木材産業協同組合連合会
旭川地方原木市協同組合連合会(担当)
旭川市永山北1条10丁目8番3号 旭川林業会館
TEL0166-46-0753 FAX0166-46-0787
E-mail : a-moku-gen@ec6.technowave.ne.jp

受託販売素材 入札規定

1 入札方式

- (1) 入札は、投函入札方式とします。物件ごとに北海道木材産業協同組合連合会作成の入札書用紙に物件ごとに別葉として、入札番号（物件番号）、入札金額、入札者住所・氏名・印等所定の事項を記入し投函入札して下さい。
- (2) 郵便入札の受付は、令和6年10月21日（月）までに必着とします。二重封筒の表に「郵便入札」と朱書きし、配達証明をもって次のところへ郵送願います。なお、「郵便入札」の後に入札する「署名」を記入し、数署同封の場合は署名を記入した子封筒にその入札書を入れて下さい。

【宛先】〒079-8451 旭川市永山北1条10丁目8番3号 旭川林業会館
旭川地方原木市協同組合連合会気付 北海道木材産業協同組合連合会

2 入札保証金

- (1) 免除します。ただし、落札決定後、落札者が買受けを取消したときは、落札金額に消費税を加算した金額の5%相当額を「違約金」として徴収します。
- (2) 買受け代金請求後の買受け取り消しは認めないこととします。

3 入札金額

- (1) 入札金額は100円単位とし、端数がある場合は切上げとします。
- (2) 消費税は、代金請求の際にお買上げ代金に加算しますので入札に当っては消費税を含まない1物件当りの金額で入札願います。
- (3) 有効札の最高値をもって落札とし、最高値が複数、同額の場合は抽選により決定します。
- (3) 開札の結果、最低販売価格に達する札が無いときは、再入札とします。

4 入札物件

入札物件の数量、長級、径級、品等は総て明細書どおりとし、異議申立ては受入れません。

5 代金の決済

お買上げ代金の決済期限は、令和6年10月31日（木）とし、現金又は金融機関による支払保証手形とします。なお、銀行振込手数料差引決済は認めないこととします。

- (1) 支払保証手形の支払期日は、入札の日から120日（令和7年2月18日）とし、支払保証手形の額面は、年利2.50%、期間110日の金利を含めた金額とします。
- (2) 支払保証手形の支払先は、〒060-0004 札幌市中央区北4条西5丁目1番地 林業会館3階 北海道木材産業協同組合連合会（会長 三津橋 央）とします。
- (3) お買上げ代金の納入が決済期限を遅延したときは、遅延日数1日につき、支払代金の11%（年率）を延滞金として徴収します。

6 物件の引渡

代金納入が確認された後または支払保証手形受領後とします。

7 搬出期限

令和7年7月31日（木） とします。

8 搬出延期料

搬出期間を延期しようとする場合は、事前に連絡をすること。また、その場合は、搬出延期料として当該延期期間1日につき、搬出延期物件に係わる販売代金の1000分の1に相当する金額を徴収します。

9 暴力団排除に関する誓約事項

入札参加者は、暴力団排除に関する誓約事項（別添）について、入札前に確認しなければならず、入札書の提出をもってこれに同意したものとします。

暴力団排除に関する誓約事項(別添)について、虚偽又はこれに反する行為が認められた入札は無効とします。

10 入札参加資格

「物品の製造契約、物品の購入契約及び役務等契約指名停止等措置要領」（平成 10 年 1 月 14 日付け 9 林野政第 890 号林野庁長官通知）及び「工事請負契約指名停止等措置要領の制定について」（昭和 59 年 6 月 11 日付け 59 林野経第 156 号林野庁長官通知）に基づき指名停止を受け、林産物売り払いに係る競争参加資格に制限を受けている者については、その制限を受けている期間中でない者としてします。

11 その他

上記以外の事項については、道木連及び地元の商習慣によることとします。

12 代金振込先銀行

北洋銀行札幌駅南口支店（普） 0 1 3 2 5 2 9

大地みらい信用金庫札幌支店（普） 0 0 0 1 3 5 2

北海道銀行道庁支店（普） 0 6 7 7 8 4 7

口座名 北海道木材産業協同組合連合会

13 関係書類の閲覧場所及び問合せ先

北海道木材産業協同組合連合会（担当：辻ノ内常務理事）

TEL011-251-0683 FAX 011-251-0684

旭川地方原木市協同組合連合会(担当：宮島)

TEL 0166-46-0753 FAX 0166-46-0787

暴力団排除に関する誓約事項

当社（団体である場合は当団体）は、下記 1 及び 2 のいずれにも該当せず、また、将来においても該当しないことを誓約します。

この誓約が虚偽であり、又はこの誓約に反したことにより、当方が不利益を被ることとなっても、異議は一切申し立てません。

また、貴局の求めに応じ、当方の役員名簿（有価証券報告書に記載のもの。ただし、有価証券報告書を作成していない場合は、役職名、氏名及び生年月日の一覧表）を警察に提供することについて同意します。

記

1 契約の相手方として不適当な者

- (1) 法人等（個人、法人又は団体をいう。）の役員等（個人である場合はその者、法人である場合は役員又は支店若しくは営業所（常時契約を締結する事務所をいう。）の代表者、団体である場合は代表者、理事等、その他経営に実質的に関与している者をいう。以下同じ。）が暴力団（暴力団員による不当な行為の防止等に関する法律（平成 3 年法律第 77 号）第 2 条第 2 号に規定する暴力団をいう。以下同じ。）又は暴力団員（同法第 2 条第 6 号に規定する暴力団員をいう。以下同じ。）であるとき
- (2) 役員等が、自己、自社若しくは第三者の不正の利益を得る目的、又は第三者に損害を加える目的をもって、暴力団又は暴力団員を利用するなどしているとき
- (3) 役員等が、暴力団又は暴力団員に対して、資金等を供給し、又は便宜を供与するなど直接的あるいは積極的に暴力団の維持、運営に協力し、若しくは関与しているとき
- (4) 役員等が、暴力団又は暴力団員であることを知りながらこれを不当に利用するなどしているとき
- (5) 役員等が、暴力団又は暴力団員と社会的に非難されるべき関係を有しているとき

2 契約の相手方として不適当な行為をする者

- (1) 暴力的な要求行為を行う者
- (2) 法的な責任を超えた不当な要求行為を行う者
- (3) 取引に関して脅迫的な言動をし、又は暴力を用いる行為を行う者
- (4) 偽計又は威力を用いて契約担当官等の業務を妨害する行為を行う者
- (5) その他前各号に準ずる行為を行う者

上記事項について、入札書の提出をもって誓約します。

上川北部森林管理署委託販売物件一覧表

入札予定日 令和6年10月22日

物件番号	所在地	槌番号	樹種	本数	材積 (m ³)	m ³ 廻り	主材 材径 換算 搬出期限	間伐材 別長 級率	摘要欄	応札 枚数	開札結果	
											二番札	一番札
53	上川郡 下川町	6-41-7 6-41-13	低質材N (アカエゾマツ)	327	53.178	0.163	間伐材 3.65m 13-48cm					
54	上川郡 下川町	6-41-8 6-41-12	アカエゾマツ	476	62.890	0.132	R7.1.31 間伐材 3.65m 14-42cm					
55	上川郡 下川町	6-41-9	原料材N	層積	77.030		R7.1.31 間伐材 2.40m					
56	上川郡 下川町	6-41-14 6-41-15 6-41-16 6-41-17	低質材N 外1件	385	88.818	0.231	0.590 R7.1.31 間伐材 3.65m 13-50cm	低質材N 64.809m ³ トドマツ一般材 24.009m ³				
57	上川郡 下川町	6-41-19	原料材N	層積	44.179		R7.1.31 間伐材 2.40m					
58	和寒町 南丘	6-11-3 6-11-6 6-11-8	トドマツ	191	43.582	0.228	0.590 R7.1.31 間伐材 3.65m 14-44cm					
59	和寒町 南丘	6-11-4 6-11-5 6-11-7	低質材N (トドマツ)	614	109.472	0.178	R7.1.31 間伐材 3.65m 12-40cm					
60	和寒町 南丘	6-11-9 6-11-10	アカエゾマツ 外1種	160	33.497	0.209	R7.1.31 間伐材 3.65m 14-36cm	アカエゾマツ 25.766m ³ 低質材N(アカエ) 7.731m ³				
61	和寒町 南丘	6-12-4 6-12-6	トドマツ	209	60.895	0.291	R7.1.31 間伐材 3.65m 20-40cm					
62	和寒町 南丘	6-12-5	低質材N (トドマツ)	154	60.299	0.392	R7.1.31 間伐材 3.65m 30-44cm					
63	和寒町 南丘	6-12-7	低質材N (トドマツ)	580	122.397	0.211	R7.1.31 間伐材 3.65m 20-28cm					
合計				3,096	756.237							

*** 販売物件明細書 ***

公売年度	公売回数	入札番号
6	7	53

北海道森林管理局
上川北部森林管理署

物件所在地	植番号	産地	樹種	林齢	材の区分	長級	径級	品等	本数	材積	単材積	摘 要
奥瑠瑠山元	06- 41-7	奥瑠瑠森林	低質材N	65	低質材	3.65	20 ~ 48	低質材	134	35.501	0.265	
							樹種計	134	35.501	0.265		
奥瑠瑠山元	06- 41-13	奥瑠瑠森林	低質材N	65	低質材	3.65	13 ~ 18	低質材	193	17.677	0.092	
							樹種計	193	17.677	0.092		
									計	53.178	0.163	

(単位:長級 m, 径級 cm, 材積 m³)

*** 販売物件明細書 ***

公売年度	公売回数	入札番号
6	7	54

北海道森林管理局
上川北部森林管理署

物件所在地	植番号	産地	樹種	林齢	材の区分	長級	径級	品等	本数	材積	単材積	摘 要
奥瑠瑠山元	06- 41-8	奥瑠瑠森林	アカエゾマツ	65	一般材	3.65	20 ~ 22	込一般	81	12.756	0.157	
							24 ~ 28	込一般	38	9.030	0.238	
							30 ~ 38	込一般	17	7.021	0.413	
							40 ~ 42	込一般	5	2.980	0.596	
									樹種計	141	31.787	0.225
奥瑠瑠山元	06- 41-12	奥瑠瑠森林	アカエゾマツ	65	一般材	3.65	14 ~ 18	込一般	335	31.103	0.093	
							樹種計	335	31.103	0.093		
							樹種計	335	31.103	0.093		
							計	476	62.890	0.132		

(単位:長級 m, 径級 cm, 材積 m³)

*** 販売物件明細書 ***

公売年度	公売回数	入札番号	植番号
6	7	55	06- 41-9

北海道森林管理局
上川北部森林管理署

物件所在地	植番号	産地	樹種	林齢	材の区分	長級	径級	品等	本数	材積	単材積	摘 要
奥瑠瑠山元	06- 41-9	奥瑠瑠森林	原料材N	65	原料材	2.40	1 ~ 200	原料材	0	77.030	0.000	
							樹種計	0	77.030	0.000		
									計	77.030	0.000	

(単位:長級 m, 径級 cm, 材積 m³)

* * 販売物件明細書 * *

公売年度	公売回数	入札番号
6	7	56

北海道森林管理局
上川北部森林管理署

物件所在地	植番号	産地	樹種	林齢	材の区分	長級	径級	品等	本数	材積	単材積	(単位:長級 m, 径級 cm, 材積 m ³)	
												摘	要
奥瑠瑠山元	06-41-14	奥瑠瑠森林	トドマツ	65	一般材	3.65	20 ~ 22	込一般	29	4.637	0.160		
							24 ~ 28	込一般	23	5.732	0.249		
							30 ~ 38	込一般	17	7.117	0.419		
							40 ~ 44	込一般	3	1.935	0.645		
			樹種計					72	19.421	0.270			
			植					72	19.421	0.270			
奥瑠瑠山元	06-41-15	奥瑠瑠森林	低質材N	65	低質材	3.65	20 ~ 50	低質材	198	58.271	0.294		
			樹種計					198	58.271	0.294			
			植					198	58.271	0.294			
奥瑠瑠山元	06-41-16	奥瑠瑠森林	トドマツ	65	一般材	3.65	13 ~ 13	込一般	1	0.062	0.062		
							14 ~ 18	込一般	46	4.526	0.098		
			樹種計					47	4.588	0.098			
			植					47	4.588	0.098			
奥瑠瑠山元	06-41-17	奥瑠瑠森林	低質材N	65	低質材	3.65	13 ~ 18	低質材	68	6.538	0.096		
							樹種計		68	6.538	0.096		
			植					68	6.538	0.096			
			計					385	88.818	0.231			

公売年度	公売回数	入札番号	植番号
6	7	57	06-41-19

北海道森林管理局
上川北部森林管理署

* * 販売物件明細書 * *

物件所在地	植番号	産地	樹種	林齢	材の区分	長級	径級	品等	本数	材積	単材積	(単位:長級 m, 径級 cm, 材積 m ³)	
												摘	要
奥瑠瑠山元	06-41-19	奥瑠瑠森林	原料材N	65	原料材	2.40	1 ~ 200	原料材	0	44.179	0.000		
							樹種計		0	44.179	0.000		
			植					0	44.179	0.000			

** 販売物件明細書 **

北海道森林管理局
上川北部森林管理署

公売年度	公売回数	入札番号
6	7	58

物件所在地	植番号	産地	樹種	林齢	材の区分	長級	径級	品等	本数	材積	単材積	摘要
和寒山元	06- 11-3	和寒森林	トドマツ	48	一般材	3.65	30 ~ 38	込一般	42	16.305	0.388	
							44 ~ 44	込一般	1	0.707	0.707	
							樹種計		43	17.012	0.396	
				植				43	17.012	0.396		
和寒山元	06- 11-6	和寒森林	トドマツ	48	一般材	3.65	20 ~ 22	込一般	23	3.885	0.169	
							24 ~ 28	込一般	66	16.420	0.249	
							樹種計		89	20.305	0.228	
				植				89	20.305	0.228		
和寒山元	06- 11-8	和寒森林	トドマツ	48	一般材	3.65	14 ~ 18	込一般	59	6.265	0.106	
							樹種計		59	6.265	0.106	
							植		59	6.265	0.106	
				植				191	43.582	0.228		

(単位:長級 m, 径級 cm, 材積 m³)

** 販売物件明細書 **

北海道森林管理局
上川北部森林管理署

公売年度	公売回数	入札番号
6	7	59

物件所在地	植番号	産地	樹種	林齢	材の区分	長級	径級	品等	本数	材積	単材積	摘要
和寒山元	06- 11-4	和寒森林	低質材N	48	低質材	3.65	20 ~ 28	低質材	268	55.957	0.209	
							樹種計		268	55.957	0.209	
							植		268	55.957	0.209	
和寒山元	06- 11-5	和寒森林	低質材N	48	低質材	3.65	30 ~ 40	低質材	65	24.601	0.378	
							樹種計		65	24.601	0.378	
							植		65	24.601	0.378	
和寒山元	06- 11-7	和寒森林	低質材N	48	低質材	3.65	12 ~ 18	低質材	281	28.914	0.103	
							樹種計		281	28.914	0.103	
							植		281	28.914	0.103	
				植				614	109.472	0.178		

(単位:長級 m, 径級 cm, 材積 m³)

** 販売物件明細書 **

北海道森林管理局
上川北部森林管理署

公売年度	公売回数	入札番号
6	7	60

物件所在地	植番号	産地	樹種	林齢	材の区分	長級	径級	品等	本数	材積	単材積	摘 要
和寒山元	06- 11-9	和寒森林	アカエゾマツ	48	一般材	3.65	16 ~ 18	込一般	14	1.502	0.107	
						3.65	20 ~ 22	込一般	28	4.584	0.164	
						3.65	24 ~ 28	込一般	57	14.004	0.246	
						3.65	30 ~ 36	込一般	15	5.676	0.378	
							樹種計		114	25.766	0.226	
			植				計	114	25.766	0.226		
和寒山元	06- 11-10	和寒森林	低質材N	48	低質材	3.65	14 ~ 18	低質材	13	1.267	0.097	
						3.65	20 ~ 34	低質材	33	6.464	0.196	
							樹種計		46	7.731	0.168	
			植				計	46	7.731	0.168		
							計	160	33.497	0.209		

(単位:長級 m, 径級 cm, 材積 m³)

** 販売物件明細書 **

北海道森林管理局
上川北部森林管理署

公売年度	公売回数	入札番号
6	7	61

物件所在地	植番号	産地	樹種	林齢	材の区分	長級	径級	品等	本数	材積	単材積	摘 要
和寒山元	06- 12-4	和寒森林	トドマツ	48	一般材	3.65	30 ~ 38	込一般	71	28.114	0.396	
						3.65	40 ~ 40	込一般	3	1.752	0.584	
							樹種計		74	29.866	0.404	
							植		74	29.866	0.404	
									計	38	6.168	0.162
和寒山元	06- 12-6	和寒森林	トドマツ	48	一般材	3.65	20 ~ 22	込一般	97	24.861	0.256	
						3.65	24 ~ 28	込一般	135	31.029	0.230	
							樹種計		135	31.029	0.230	
			植				計	135	31.029	0.230		
							計	209	60.895	0.291		

(単位:長級 m, 径級 cm, 材積 m³)

** 販売物件明細書 **

公売年度	公売回数	入札番号	植番号
6	7	62	06-12-5

北海道森林管理局
上川北部森林管理署

物件所在地	植番号	産地	樹種	林齢	材の区分	長級	径級	品等	本数	材積	単材積	(単位:長級 m, 径級 cm, 材積 m ³)	
												摘	要
和寒山元	06-12-5	和寒森林	低質材N	48	低質材	3.65	30 ~ 44	低質材	154	60.299	0.392		
								樹種計	154	60.299	0.392		
								植	154	60.299	0.392		

** 販売物件明細書 **

公売年度	公売回数	入札番号	植番号
6	7	63	06-12-7

北海道森林管理局
上川北部森林管理署

物件所在地	植番号	産地	樹種	林齢	材の区分	長級	径級	品等	本数	材積	単材積	(単位:長級 m, 径級 cm, 材積 m ³)	
												摘	要
和寒山元	06-12-7	和寒森林	低質材N	48	低質材	3.65	20 ~ 28	低質材	580	122.397	0.211		
								樹種計	580	122.397	0.211		
								植	580	122.397	0.211		

入札番号	53	樺番号	6-41-7
所在地	奥珊瑠	樹種	低質材N
長級	径級	本数	材積
3.65	20	34	4.964
	22	19	3.363
	24	15	3.150
	26	9	2.223
	28	14	4.004
	30	16	5.264
	32	7	2.618
	34	8	3.376
	36	5	2.365
	38	3	1.581
	40	3	1.752
	48	1	0.841
計		134	35.501

入札番号	53	樺番号	6-41-13
所在地	奥珊瑠	樹種	低質材N
長級	径級	本数	材積
3.65	13	1	0.062
	14	71	5.112
	16	71	6.603
	18	50	5.900
計		193	17.677

入札番号	54	樺番号	6-41-8
所在地	奥珊瑠	樹種	アカエゾマツ
長級	径級	本数	材積
3.65	20	51	7.446
	22	30	5.310
	24	17	3.570
	26	14	3.458
	28	7	2.002
	30	3	0.987
	32	6	2.244
	34	2	0.844
	36	4	1.892
	38	2	1.054
	40	4	2.336
	42	1	0.644
計		141	31.787

入札番号	54	樺番号	6-41-12
所在地	奥珊瑠	樹種	アカエゾマツ
長級	径級	本数	材積
3.65	14	112	8.064
	16	131	12.183
	18	92	10.856
計		335	31.103

入札番号	56	樺番号	6-41-14
所在地	奥珊瑠	樹種	トドマツ
長級	径級	本数	材積
3.65	20	16	2.336
	22	13	2.301
	24	6	1.260
	26	10	2.470
	28	7	2.002
	30	3	0.987
	32	4	1.496
	34	4	1.688
	36	4	1.892
	38	2	1.054
	40	1	0.584
	42	1	0.644
	44	1	0.707
計		72	19.421

入札番号	56	樺番号	6-41-15
所在地	奥珊瑠	樹種	低質材N
長級	径級	本数	材積
3.65	20	16	2.336
	22	34	6.018
	24	27	5.670
	26	26	6.422
	28	26	7.436
	30	20	6.580
	32	14	5.236
	34	9	3.798
	36	8	3.784
	38	7	3.689
	40	4	2.336
	42	3	1.932
	44	3	2.121
50	1	0.913	
計		198	58.271

入札番号	56	樋番号	6-41-16
所在地	奥珊瑠	樹種	トドマツ
長級	径級	本数	材積
3.65	13	1	0.062
	14	12	0.864
	16	14	1.302
	18	20	2.360
計			47 4.588

入札番号	56	樋番号	6-41-17
所在地	奥珊瑠	樹種	低質材N
長級	径級	本数	材積
3.65	13	2	0.124
	14	19	1.368
	16	20	1.860
	18	27	3.186
計			68 6.538

入札番号	58	樋番号	6-11-3
所在地	和寒	樹種	トドマツ
長級	径級	本数	材積
3.65	30	12	3.948
	32	16	5.984
	34	7	2.954
	36	5	2.365
	38	2	1.054
	44	1	0.707
計			43 17.012

入札番号	58	樋番号	6-11-6
所在地	和寒	樹種	トドマツ
長級	径級	本数	材積
3.65	20	6	0.876
	22	17	3.009
	24	20	4.200
	26	24	5.928
	28	22	6.292
計			89 20.305

入札番号	58	樋番号	6-11-8
所在地	和寒	樹種	トドマツ
長級	径級	本数	材積
3.65	14	7	0.504
	16	15	1.395
	18	37	4.366
計			59 6.265

入札番号	59	樋番号	6-11-4
所在地	和寒	樹種	低質材N
長級	径級	本数	材積
3.65	20	46	6.716
	22	70	12.390
	24	63	13.230
	26	47	11.609
	28	42	12.012
	計		

入札番号	59	樺番号	6-11-5
所在地	和寒	樹種	低質材N
長級	径級	本数	材積
3.65	30	31	10.199
	32	12	4.488
	34	14	5.908
	36	6	2.838
	40	2	1.168
計		65	24.601

入札番号	59	樺番号	6-11-7
所在地	和寒	樹種	低質材N
長級	径級	本数	材積
3.65	12	1	0.053
	13	1	0.062
	14	38	2.736
	16	95	8.835
	18	146	17.228
計		281	28.914

入札番号	60	樺番号	6-11-9
所在地	和寒	樹種	アカエゾマツ
長級	径級	本数	材積
3.65	16	6	0.558
	18	8	0.944
	20	12	1.752
	22	16	2.832
	24	21	4.410
	26	18	4.446
	28	18	5.148
	30	4	1.316
	32	8	2.992
	34	1	0.422
	36	2	0.946
計		114	25.766

入札番号	60	樺番号	6-11-10
所在地	和寒	樹種	低質材N
長級	径級	本数	材積
3.65	14	2	0.144
	16	7	0.651
	18	4	0.472
	20	8	1.168
	22	13	2.301
	24	6	1.260
	26	3	0.741
	28	2	0.572
	34	1	0.422
計		46	7.731

入札番号	61	樺番号	6-12-4
所在地	和寒	樹種	トドマツ
長級	径級	本数	材積
3.65	30	19	6.251
	32	22	8.228
	34	13	5.486
	36	15	7.095
	38	2	1.054
	40	3	1.752
計		74	29.866

入札番号	61	樺番号	6-12-6
所在地	和寒	樹種	トドマツ
長級	径級	本数	材積
3.65	20	18	2.628
	22	20	3.540
	24	22	4.620
	26	31	7.657
	28	44	12.584
	計		135

位置図

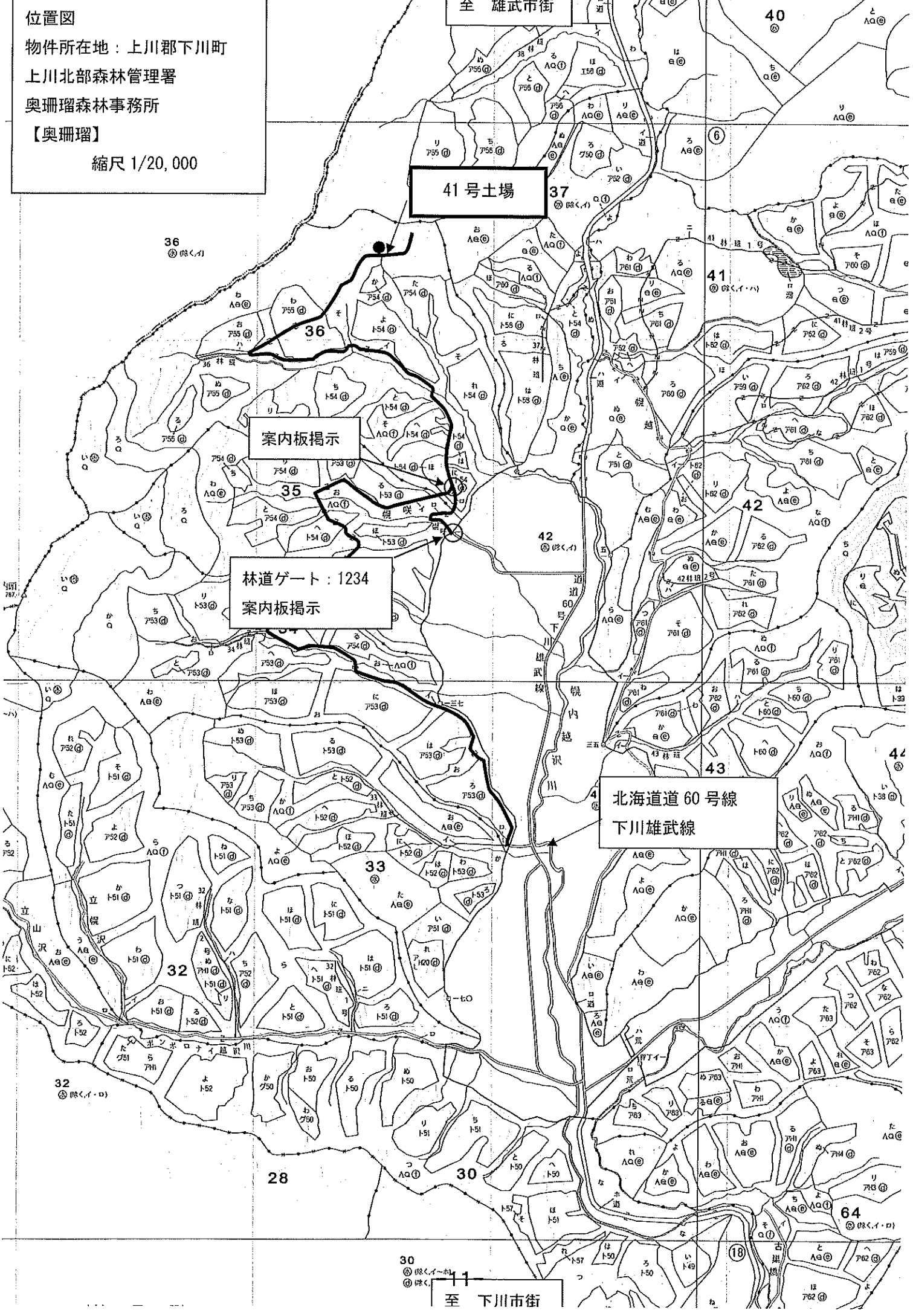
物件所在地：上川郡下川町

上川北部森林管理署

奥珊璠森林事務所

【奥珊璠】

縮尺 1/20,000



41 号土場

案内板揭示

林道ゲート: 1234
案内板揭示

北海道道 60 号線
下川雄武線

至 下川市街

位置図

物件所在地：上川郡下川町

上川北部森林管理署

奥珊瑠森林事務所

【奥珊瑠】

縮尺 1/50,000

至 雄武市街

41号土場

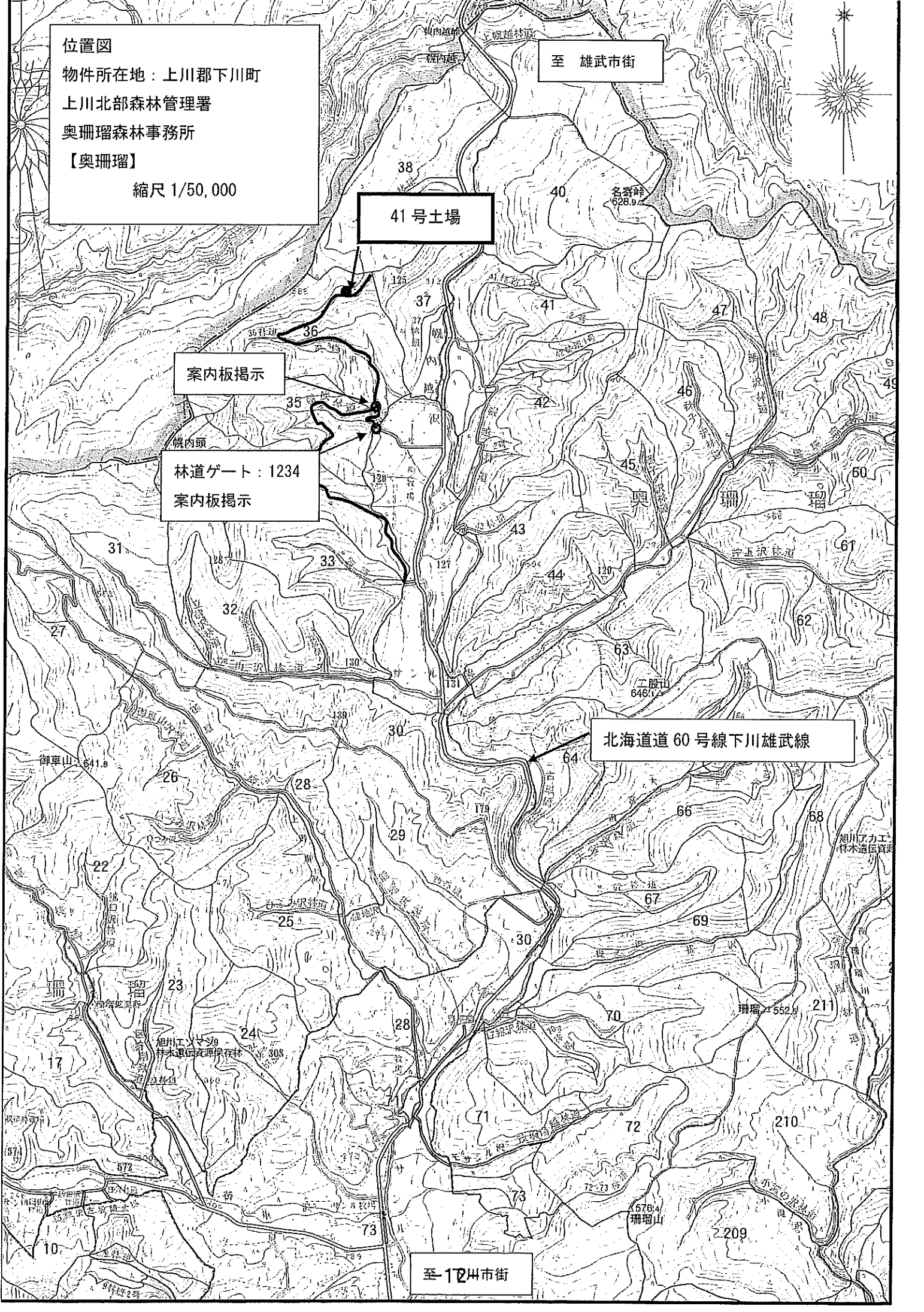
案内板揭示

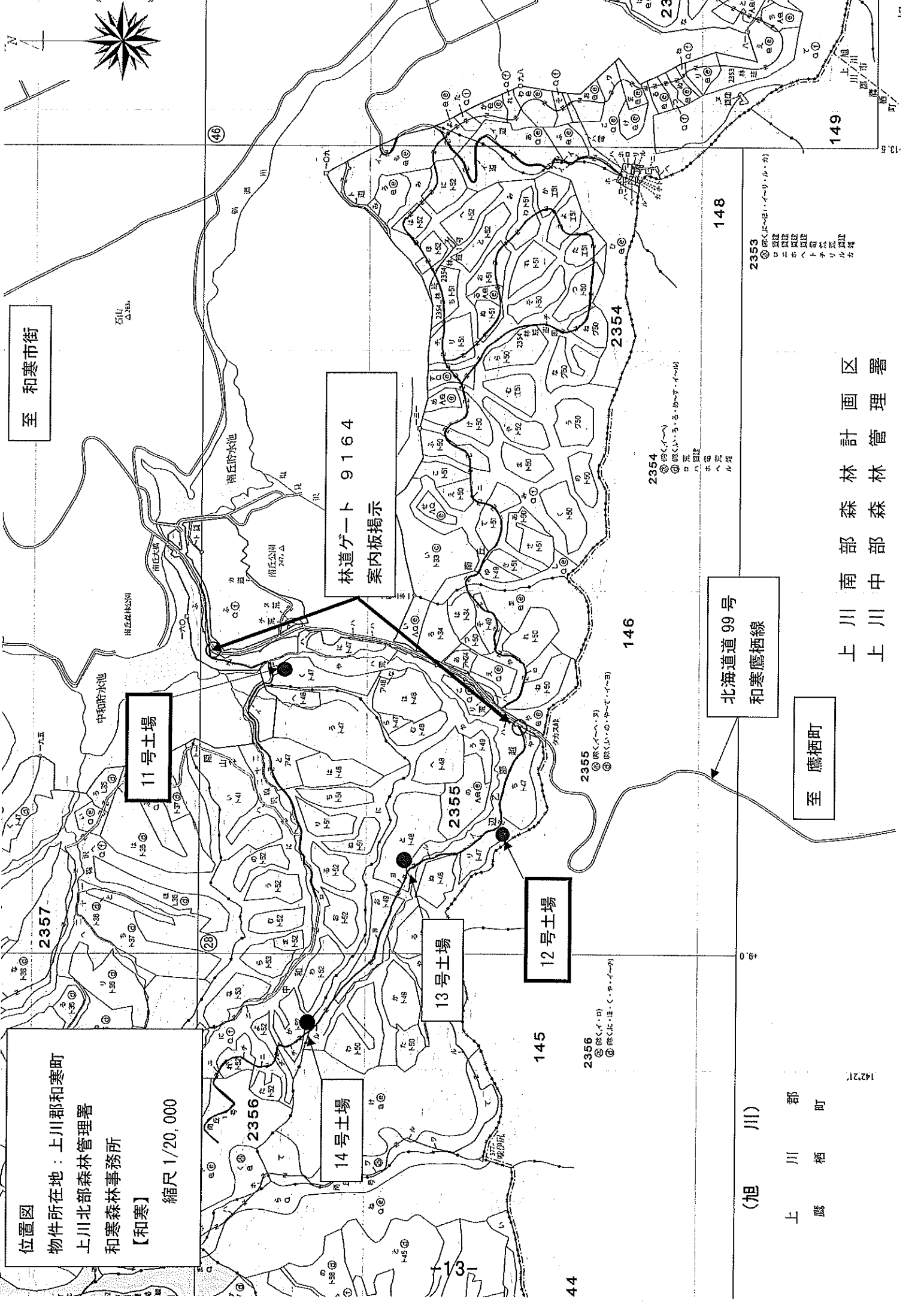
林道ゲート：1234

案内板揭示

北海道道 60 号線下川雄武線

至 124 市街





位置図
 物件所在地：上川郡和寒町
 上川北部森林管理署
 和寒森林事務所
 【和寒】

縮尺 1/20,000

林道ゲート 9164
 案内板揭示

11号土場

12号土場

13号土場

14号土場

至 和寒市街

北海道99号
 和寒鷹栖線

至 鷹栖町

(旭 川)

上 川 郡
 鷹 栖 町

上川南部森林管理区署
 上川中部森林管理区署

- 2353
- ◎ 既設
 - 新設
 - △ 変更
 - ▽ 撤去
 - ◇ 不明
 - 未定
 - ◇ 不明
 - ◇ 不明

- 2354
- ◎ 既設
 - 新設
 - △ 変更
 - ▽ 撤去
 - ◇ 不明
 - 未定
 - ◇ 不明
 - ◇ 不明

- 2356
- ◎ 既設
 - 新設
 - △ 変更
 - ▽ 撤去
 - ◇ 不明
 - 未定
 - ◇ 不明
 - ◇ 不明

- 2355
- ◎ 既設
 - 新設
 - △ 変更
 - ▽ 撤去
 - ◇ 不明
 - 未定
 - ◇ 不明
 - ◇ 不明

位置図

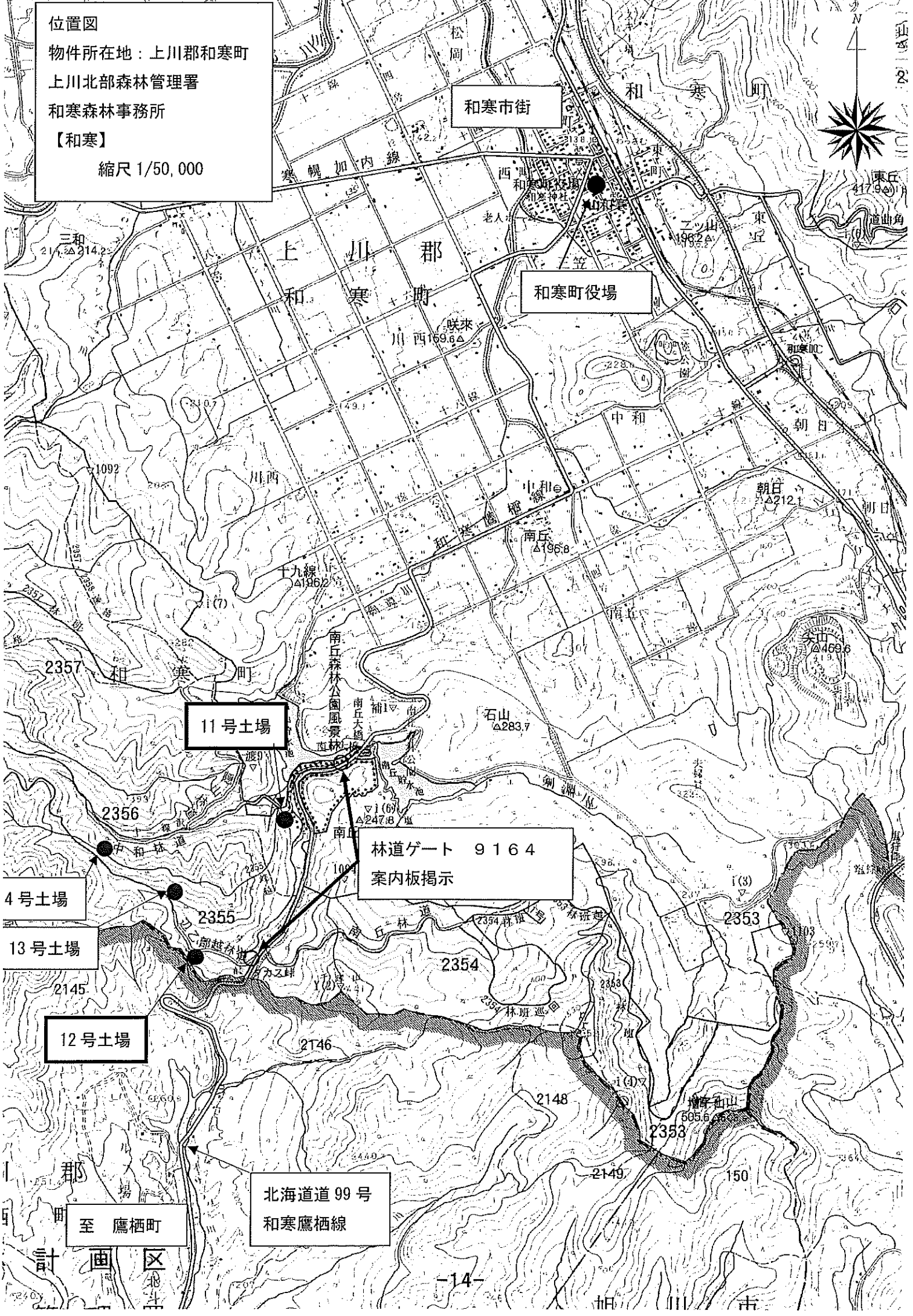
物件所在地：上川郡和寒町

上川北部森林管理署

和寒森林事務所

【和寒】

縮尺 1/50,000



11号土場

4号土場

13号土場

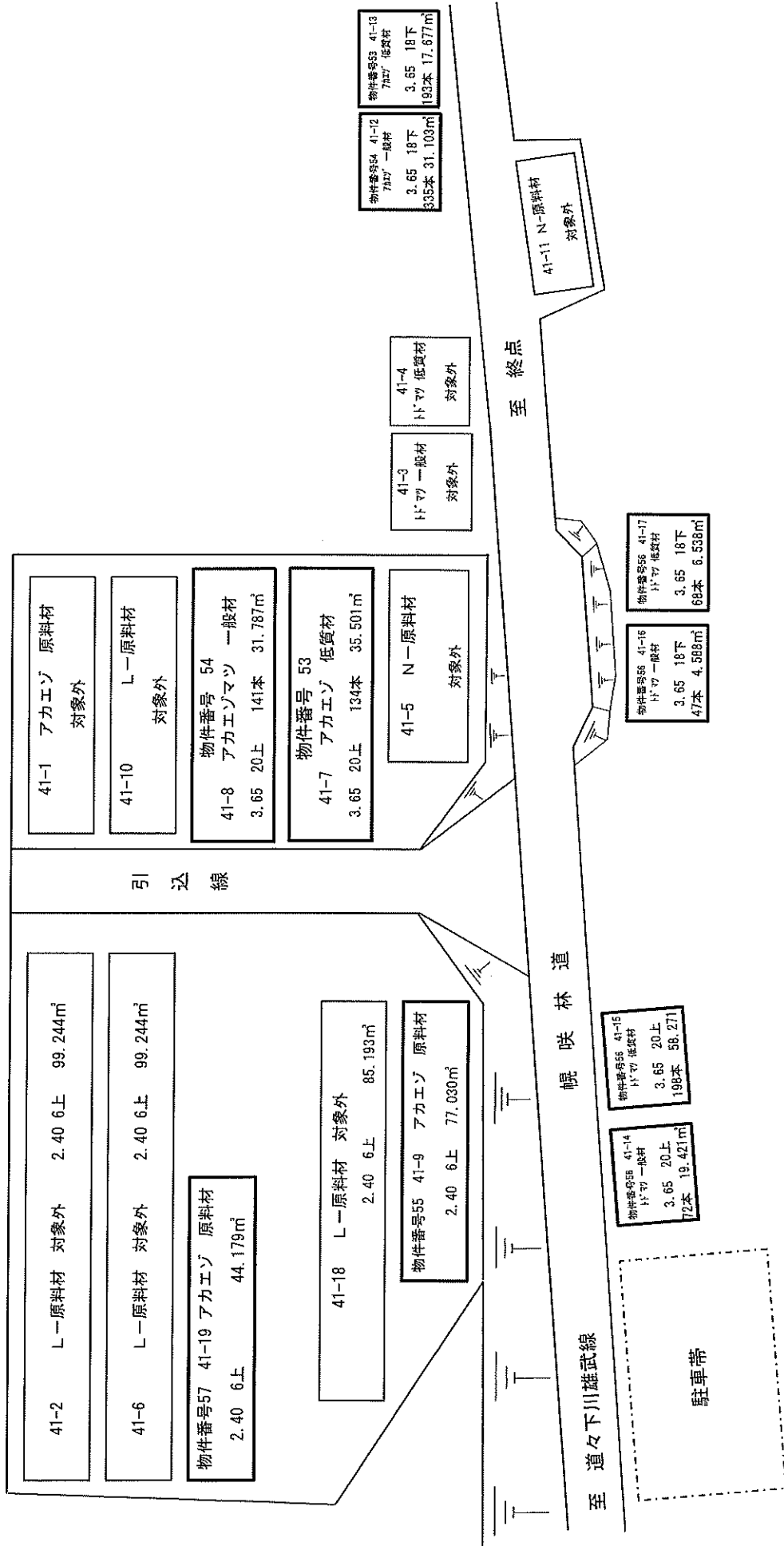
12号土場

林道ゲート 9164
案内板揭示

北海道道 99号
和寒鷹栖線

至 鷹栖町

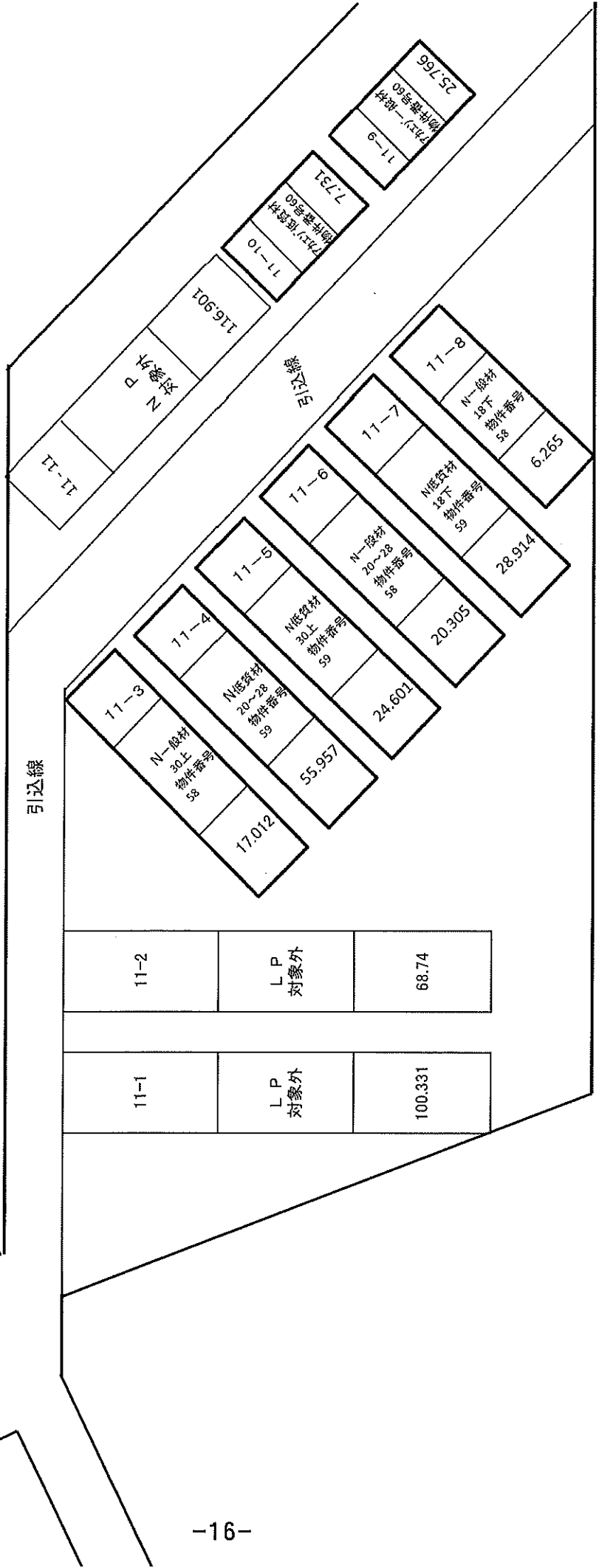
41 号土場 配置図



至 道道和寒タカス線

11号 土場桧配置図

トラック旋回場所



12号 土場桧位置図

