

第8回 受託販売素材入札案内

物件明細書

物件の展示場所 : 日高南部森林管理署 東川、若園、三石、御園東 山元土場

入札開催の日時 : 令和 6年11月21日(木) 13:10 開始 13:20 締切

入札場所 : 札幌市中央区宮の森3条7丁目70番地
北海道森林管理局 3階 大会議室

主催 : 北海道木材産業協同組合連合会
事務担当 : 札幌地方木材協会
札幌市中央区北4条西5丁目1番地
TEL 011-251-3913 FAX 011-232-8405

< 留意事項 >

- ※ 本物件は、持続可能な森林経営が営まれている森林から合法的に伐採されたものです。
入札物件一覧表の摘要欄に「間伐材」と記された物件について、「間伐材証明」を必要とする買受者は申し出願います。
また、「間伐材等由来の木質バイオマス証明」が必要な買受者は申し出願います。
- ※ 入札は、次頁の「入札規定」に基づき行いますので、前もってご高覧を賜り山元土場で販売物件を熟覧のうえ、精々ご奮発してご入札くださいますようお願い申し上げます。
なお、下記アドレスの北海道森林管理局ホームページに詳細が掲載されていますので、そちらも参考に願います。
<https://www.rinya.maff.go.jp/hokkaido/index.html>
- ※ 山元土場へのゲートに施錠がしてあることから、署にて鍵の番号等を確認の上入林願います。(施錠の開けたままの入林を禁じます)
なお、平日以外の土・日・祝日の入林は事前に署へ連絡のうえ、入林願います。
林道ゲート錠を毎年番号変更しているので必ず署において鍵の番号を確認してください。
- ※ 杭で桎を止めている場合は土場に杭が放置されないよう、抜いて邪魔にならない場所へ寄せるか、搬出して頂くようお願いいたします。
- ※ 道路状況によっては搬出に重機・鉄板等が必要になる場合もあります。
- ※ 降雨時及び降雨直後の搬出は見合わせるようお願いいたします。
なお降雨時等に搬出し、道路の損壊等があった場合は原状回復をお願いいたします。
- ※ 運材の事前に必ず日高南部森林管理署(資源活用担当)へ連絡してください。

日高南部森林管理署

住所 : 日高郡新ひだか町静内緑町5丁目6-5
担当 : 主任森林整備官(資源活用担当)
TEL 0146-42-1615 FAX 0146-42-1616

《留意事項》

※ 冬期間搬出の際、除雪は3月下旬まで行いますが、4月～5月上旬までは春先の融雪による損傷防止の為、搬出を見合わせるようお願いいたします。

また、気象条件等により期間が多少前後する場合があります。

※ 本月出品するC1、C4土場からの運材について、搬出路である新冠林道が大雨の影響により一部被災を受け、大型車両の通行が不可となっており、現在修繕を行っているため、修繕が完了してから運材を開始してください。

なお、普通車両の通行は可能であるため、山元土場での販売物件の熟覧については支障ありません。

- 1 入札方式 : (1) 投票入札方式とし、道木連の指定する入札書用紙を使用して、物件ごとに別業として物件番号、入札金額など所定の事項を記入し入札してください。ただし、従前使用していた札木連宛の入札書用紙についても当分の間有効とします。
なお、北海道森林管理局の入札書用紙で入札された方も有効とします。
- (2) 郵便入札の場合は、二重封筒の表に「郵便入札」と朱書きし、数署応札される場合は各署名を記入した封筒に入札書を入れてください。
- 11月20日(水) 17時まで必着するよう配達証明をもって、
〒060-0004 札幌市中央区北4条西5丁目1番地
札幌地方木材協会気付
北海道木材産業協同組合連合会 あて郵送願います。
- 2 入札保証金 : (1) 免除します。ただし落札決定後、落札者が買受を取り消したときは、落札金額に消費税を加算した金額の5%を「違約金」として徴収します。
- (2) 買上代金請求後の買受け取り消しは認めないこととします。
- 3 入札価格 : (1) 入札価格は100円単位とし、端数がある場合は切上げとします。
- (2) 消費税10%は代金請求のさいにお買上げ代金に加算しますので、入札に当たっては消費税を含まない一物件当たりの金額で入札願います。
- (3) 有効札の中の最高値をもって落札とし、最高値が複数、同額の場合は抽選により決定します。
- (4) 開札の結果、最低販売価格に達する札がないときは、原則として再入札を行います。
- 4 入札物件 : 入札物件の数量、長級、径級、品等は明細書どおりとし、異議申立ては受入れません。
- 5 代金の決済 : (1) お買上げ代金の決済期限は、令和6年12月2日(月)とし、現金又は金融機関による保証手形とします。
- (2) 支払保証手形の支払期日は、入札日から120日(令和7年3月20日(木))とし、支払保証手形の額面金額は、年利2.500%、期間110日の金利を含めた金額とします。
- (3) 約束手形の支払先は、〒060-0004 札幌市中央区北4条西5丁目1番地
北海道木材産業協同組合連合会 とします。
- 6 物件の引渡 : 代金の納入が確認された後、又は約束手形の振出日以降速やかに通知致します。
- 7 搬出期限 : 令和7年6月30日
(搬出を開始する際は事前に署の担当者に連絡してください)

- 8 その他 : (1) 搬出期間を延長しようとする場合は、事前に連絡をすること。
また、その場合は、搬出延期料として当該延期期間1日につき、搬出延期物件に関わる販売代金の1000分の1に相当する金額を徴収します。
- (2) 入札参加者は、暴力団排除に関する誓約事項（別紙）について、入札前に確認しなければならず、入札書の提出をもってこれに同意したものとする。
暴力団排除に関する誓約事項（別紙）について、虚偽又はこれに反する行為が認められた入札は無効とします。
- (3) 入札参加資格は、「物品の製造契約、物品の購入契約及び役務等契約指名停止等措置要領」（平成10年1月14日付け9林野政第890号林野庁長官通知）、「工事請負契約指名停止等措置要領の制定について」（昭和59年6月11日付け59林野経第156号林野庁長官通知）に基づき指名停止を受け、林産物売り払いに係る競争参加資格に制限を受けている者については、その制限を受けている期間中でない者としします。
- (4) 上記以外の事項については、道木連及び地元の商習慣によることとします。

- 9 取引銀行 : (1) 北洋銀行 札幌駅南口支店（普）0132529
- (2) 北海道銀行 道庁支店（普）0677847
- (3) 大地みらい信用金庫 札幌支店（普）0001352

口座名 北海道木材産業協同組合連合会
TEL 011-251-0683

10 関係書類の閲覧場所及び問い合わせ先

事務担当：札幌地方木材協会（担当：中川）
札幌市中央区北4条西5丁目1番地

TEL：011-251-3913
090-8637-0180（携帯）

別紙

暴力団排除に関する誓約事項

当社（個人である場合は私、団体である場合は当団体）は、下記1及び2のいずれにも該当せず、また、将来においても該当しないことを誓約します。

この誓約が虚偽であり、又はこの誓約に反したことにより、当方が不利益を被ることとなっても、異議は一切申し立てません。

また、貴殿の求めに応じ、当方の役員名簿（有価証券報告書に記載のもの。ただし、有価証券報告書を作成していない場合は、役職名、氏名及び生年月日の一覧表）を警察に提示することについて同意します。

記

1 契約の相手方として不適当な者

- (1) 法人等（個人、法人又は団体をいう。）の役員等（個人である場合はその者、法人である場合は役員又は支店若しくは営業所（常時契約を締結する事務所をいう。）の代表者、団体である場合は代表者、理事等、その他経営に実質的に関与している者をいう。以下同じ。）が、暴力団（暴力団員による不当な行為の防止等に関する法律（平成3年法律第77号）第2条第2号に規定する暴力団をいう。以下同じ。）又は暴力団員（同法第2条6号に規定する暴力団員をいう。以下同じ。）であるとき
- (2) 役員等が、自己、自社若しくは第三者の不正の利益を図る目的、又は第三者に損害を加える目的をもって、暴力団又は暴力団員を利用するなどしているとき
- (3) 役員等が、暴力団又は暴力団員に対して、資金等を供給し、又は便宜を供与するなど直接あるいは積極的に暴力団の維持、運営に協力し、若しくは関与しているとき
- (4) 役員等が、暴力団又は暴力団員であることを知りながらこれを不当に利用するなどしているとき
- (5) 役員等が、暴力団又は暴力団員と社会的に非難されるべき関係を有しているとき

2 契約の相手方として不適当な行為をする者

- (1) 暴力的な要求行為をする者
- (2) 法的に責任を超えた不当な要求行為を行う者
- (3) 取引に関して脅迫的な言動をし、又は暴力を用いる行為を行う者
- (4) 偽計又は威力を用いて契約担当官等の業務を妨害する行為を行う者
- (5) その他前各号に準ずる行為を行う者

上記事項について、入札書の提出をもって誓約します。

日高南部森林管理署委託販売物件一覧表

入札予定日

令和6年11月21日

物件 番号	所在地	桧番号	樹種	本数	材積 (m ³)	m ² 廻り	主 間 伐 別 材 長 径 級 換 算 率 搬 出 期 限	摘要欄	応 札 枚 数	開札結果	
										二番札	一番札
48	新冠町 東川	A2-4	低質材N (トドマツ)	90	41.259	0.458	間伐材 3.65m 34~44cm R7年6月30日				
49	新冠町 東川	A10-2	トドマツ	892	219.690	0.246	間伐材 3.65m 16~32cm R7年6月30日				
50	新冠町 東川	A10-3	低質材N (トドマツ)	1,454	270.465	0.186	間伐材 3.65m 16~32cm R7年6月30日				
51	新冠町 東川	A10-4	低質材N (トドマツ)	838	163.284	0.195	間伐材 3.65m 16~32cm R7年6月30日				
52	新冠町 東川	A11-1	トドマツ	534	133.662	0.250	間伐材 3.65m 18~32cm R7年6月30日				
53	新冠町 東川	A11-2	低質材N (トドマツ)	1,120	204.553	0.183	間伐材 3.65m 16~32cm R7年6月30日				
54	新冠町 東川	A11-5	低質材N (トドマツ)	57	25.968	0.456	間伐材 3.65m 34~44cm R7年6月30日				
55	新冠町 東川	A12-1	カラマツ	209	46.219	0.221	間伐材 3.65m 16~38cm R7年6月30日				
56	新冠町 若園	C1-20	トドマツ	1,066	238.261	0.224	間伐材 3.65m 18~40cm R7年6月30日				
57	新冠町 若園	C1-21	低質材N (トドマツ)	1,885	226.157	0.120	間伐材 3.65m 13~36cm R7年6月30日				
58	新冠町 若園	C4-1	トドマツ	1,607	397.749	0.248	間伐材 3.65m 18~48cm R7年6月30日				
59	新冠町 若園	C4-2	低質材N (トドマツ)	655	89.698	0.137	間伐材 3.65m 13~32cm R7年6月30日				
60	新冠町 若園	C4-3	低質材N (トドマツ)	1,163	155.262	0.134	間伐材 3.65m 14~42cm R7年6月30日				

日高南部森林管理署委託販売物件一覧表

入札予定日

令和6年11月21日

物件 番号	所在地	極番号	樹種	本数	材積 (m ³)	m ² 廻り	主 間 伐 別 材 長 径 級 換 算 率 搬 出 期 限	摘要欄	応 札 枚 数	開札結果	
										二番札	一番札
61	新ひだか町 三石	D1-1	原料材L	866	55.688	0.064	間伐材 2.40m 6~36cm R7年6月30日				
62	新ひだか町 御園東	D2-1	トドマツ	284	66.807	0.235	間伐材 3.65m 20~38cm R7年6月30日				
63	新ひだか町 御園東	D2-2	トドマツ	244	59.197	0.243	間伐材 3.65m 20~44cm R7年6月30日				
64	新ひだか町 御園東	D2-3	トドマツ	314	38.712	0.123	間伐材 3.65m 14~20cm R7年6月30日				
65	新ひだか町 御園東	D2-4	低質材N (トドマツ)	231	39.201	0.170	間伐材 3.65m 14~48cm R7年6月30日				
66	新ひだか町 御園東	D2-5	原料材N	層積	108.305	-	間伐材 2.40m 0.630 R7年6月30日				
67	新ひだか町 御園東	D2-6	原料材N	層積	95.135	-	間伐材 2.40m 0.630 R7年6月30日				
68	新ひだか町 御園東	D2-7	原料材L	層積	83.359	-	間伐材 2.40m 0.536 R7年6月30日				
69	新ひだか町 御園東	D2-8	原料材L	層積	74.611	-	間伐材 2.40m 0.536 R7年6月30日				
70	新ひだか町 御園東	D2-9	原料材N	層積	101.289	-	間伐材 2.40m 0.630 R7年6月30日				
71	新ひだか町 御園東	D2-10	原料材N	層積	30.482	-	間伐材 2.40m 0.630 R7年6月30日				
72	新ひだか町 御園東	D2-11	トドマツ	503	58.560	0.116	間伐材 3.65m 13~20cm R7年6月30日				
73	新ひだか町 御園東	D2-12	トドマツ	229	57.858	0.253	間伐材 3.65m 20~40cm R7年6月30日				

日高南部森林管理署委託販売物件一覧表

入札予定日

令和6年11月21日

物件 番号	所在地	椋番号	樹種	本数	材積 (m ³)	m ² 廻り	主 間 伐 別 材 長 径 級 換 算 率 搬 出 期 限	摘要欄	応 札 枚 数	開札結果	
										二番札	一番札
74	新ひだか町 御園東	D2-13	低質材N (トドマツ)	365	61.328	0.168	間伐材 3.65m 13~42cm R7年6月30日				
75	新ひだか町 御園東	D2-14	低質材N (トドマツ)	195	34.912	0.179	間伐材 3.65m 13~40cm R7年6月30日				
76	新ひだか町 御園東	D2-15	原料材N	1,419	92.177	0.065	間伐材 2.40m 7~40cm R7年6月30日				
77	新ひだか町 御園東	D2-16	原料材L	1,402	76.028	0.054	間伐材 2.40m 6~36cm R7年6月30日				
78	新ひだか町 御園東	D2-17	原料材L	層積	72.399	-	間伐材 2.40m 0.536 R7年6月30日				
79	新ひだか町 御園東	D2-18	原料材L	層積	34.501	-	間伐材 2.40m 0.536 R7年6月30日				
80	新ひだか町 御園東	D2-19	原料材N	層積	44.634	-	間伐材 2.40m 0.630 R7年6月30日				
81	新ひだか町 御園東	D2-20	原料材N	層積	40.552	-	間伐材 2.40m 0.630 R7年6月30日				
82	新ひだか町 御園東	D2-21	原料材N	層積	85.504	-	間伐材 2.40m 0.630 R7年6月30日				
83	新ひだか町 御園東	D2-22	トドマツ	484	123.857	0.256	間伐材 3.65m 20~40cm R7年6月30日				
合計				18,106	3,747.323						

*** 販売物件明細書 ***

公売年度	公売回数	入札番号	評定番号
		48	06-11-001

北海道森林管理局
日高南部森林管理署

物件所在地	樹番号	産地	樹種	林齢	材の区分	長級	径級	品等	本数	材積	単材積	摘 要	
												(単位:長級 m, 径級 cm, 材積 m ³)	
東川山元	06-A02-04	東川事業地	低質材N	43	低質材	3.65	34 ~ 44	低質材	90	41.259	0.458		
							樹種計	90	41.259	0.458			
							樅計	90	41.259	0.458			
評定番号計									90	41.259	0.458		

*** 販売物件明細書 ***

公売年度	公売回数	入札番号	評定番号
		49	06-11-002

北海道森林管理局
日高南部森林管理署

物件所在地	樹番号	産地	樹種	林齢	材の区分	長級	径級	品等	本数	材積	単材積	摘 要	
												(単位:長級 m, 径級 cm, 材積 m ³)	
東川山元	06-A10-02	東川事業地	トドマツ	43	一般材	3.65	16 ~ 18	込一般	15	1.720	0.115		
							20 ~ 22	込一般	190	31.646	0.167		
							24 ~ 28	込一般	509	124.342	0.244		
							30 ~ 32	込一般	178	61.982	0.348		
樹種計									892	219.690	0.246		
樅計									892	219.690	0.246		
評定番号計									892	219.690	0.246		

*** 販売物件明細書 ***

公売年度	公売回数	入札番号	評定番号
	50	06-11-003	

北海道森林管理局
日高南部森林管理署

物件所在地		樹番号	産地	樹種	林齢	材の区分	長級	径級	品等	本数	材積	単材積	摘要
東川山元		06-A10-03	東川事業地	低質材N	43	低質材	3.65	16~18	低質材	299	33.657	0.113	
							3.65	20~32	低質材	1,155	236.808	0.205	
								樹種計		1,454	270.465	0.186	
								桧		1,454	270.465	0.186	
								評定番号計		1,454	270.465	0.186	

(単位:長級 m, 径級 cm, 材積 cm, 材積 m³)

*** 販売物件明細書 ***

公売年度	公売回数	入札番号	評定番号
	51	06-11-004	

北海道森林管理局
日高南部森林管理署

物件所在地		樹番号	産地	樹種	林齢	材の区分	長級	径級	品等	本数	材積	単材積	摘要
東川山元		06-A10-04	東川事業地	低質材N	43	低質材	3.65	16~18	低質材	115	13.145	0.114	
							3.65	20~32	低質材	723	150.139	0.208	
								樹種計		838	163.284	0.195	
								桧		838	163.284	0.195	
								評定番号計		838	163.284	0.195	

(単位:長級 m, 径級 cm, 材積 cm, 材積 m³)

*** 販売物件明細書 ***

公売年度	公売回数	入札番号	評定番号
		52	06-11-005

北海道森林管理局
日高南部森林管理署

物件所在地		産地	樹種	林齢	材の区分	長級	径級	品等	本数	材積	単材積	摘要
東川山元		東川事業地	トドマツ	43	一般材	3.65	18 ~ 18	込一般	5	0.590	0.118	
						3.65	20 ~ 22	込一般	111	18.748	0.169	
						3.65	24 ~ 28	込一般	309	76.753	0.248	
						3.65	30 ~ 32	込一般	109	37.571	0.345	
					樹種計				534	133.662	0.250	
					桧				534	133.662	0.250	
					評定番号計				534	133.662	0.250	

(単位:長級 m, 径級 cm, 材積 m³)

*** 販売物件明細書 ***

公売年度	公売回数	入札番号	評定番号
		53	06-11-006

北海道森林管理局
日高南部森林管理署

物件所在地		産地	樹種	林齢	材の区分	長級	径級	品等	本数	材積	単材積	摘要
東川山元		東川事業地	低質材N	43	低質材	3.65	16 ~ 18	低質材	215	24.495	0.114	
						3.65	20 ~ 32	低質材	905	180.058	0.199	
					樹種計				1,120	204.553	0.183	
					桧				1,120	204.553	0.183	
					評定番号計				1,120	204.553	0.183	

(単位:長級 m, 径級 cm, 材積 m³)

＊＊ 販売物件明細書 ＊＊

公売年度	公売回数	入札番号	評定番号
		54	06-11-007

北海道森林管理局
日高南部森林管理署

物件所在地		樹番号	産地	樹種	林齢	材の区分	長級	径級	品等	本数	材積	単材積	摘要
東川山元		06-A11-05	東川事業地	低質材N	43	低質材	3.65	34～44	低質材	57	25.968	0.456	
						樹種計				57	25.968	0.456	
						樹計				57	25.968	0.456	
						評定番号計				57	25.968	0.456	

(単位：長級 m, 径級 cm, 材積 m³)

＊＊ 販売物件明細書 ＊＊

公売年度	公売回数	入札番号	評定番号
		55	06-11-008

北海道森林管理局
日高南部森林管理署

物件所在地		樹番号	産地	樹種	林齢	材の区分	長級	径級	品等	本数	材積	単材積	摘要
東川山元		06-A12-01	東川事業地	カラマツ	43	一般材	3.65	16～18	込一般	17	1.931	0.114	
							3.65	20～22	込一般	57	9.345	0.164	
							3.65	24～28	込一般	116	28.083	0.242	
							3.65	30～38	込一般	19	6.860	0.361	
						樹種計				209	46.219	0.221	
						樹計				209	46.219	0.221	
						評定番号計				209	46.219	0.221	

(単位：長級 m, 径級 cm, 材積 m³)

*** 販売物件明細書 ***

公売年度	公売回数	入札番号	評定番号
		56	06-11-009

北海道森林管理局
日高南部森林管理署

物件所在地	樹番号	産地	樹種	林齢	材の区分	長級	径級	品等	本数	材積	単材積	摘要
若園山元	06-C01-20	若園事業地	トドマツ	42	一般材	3.65	18 ~ 18	込一般	4	0.472	0.118	
						3.65	20 ~ 22	込一般	396	67.395	0.170	
						3.65	24 ~ 28	込一般	577	137.519	0.238	
						3.65	30 ~ 38	込一般	88	32.291	0.367	
						3.65	40 ~ 40	込一般	1	0.584	0.584	
			樹種	樹	計				1,066	238.261	0.224	
				樹	計				1,066	238.261	0.224	
					評定番号	計			1,066	238.261	0.224	

(単位:長級 m, 径級 cm, 材積 m³)

*** 販売物件明細書 ***

公売年度	公売回数	入札番号	評定番号
		57	06-11-010

北海道森林管理局
日高南部森林管理署

物件所在地	樹番号	産地	樹種	林齢	材の区分	長級	径級	品等	本数	材積	単材積	摘要
若園山元	06-C01-21	若園事業地	低質材N	42	低質材	3.65	13 ~ 18	低質材	1,297	127.961	0.099	
						3.65	20 ~ 36	低質材	588	98.196	0.167	
							樹種	樹	計			
				樹	計				1,885	226.157	0.120	
					評定番号	計			1,885	226.157	0.120	

(単位:長級 m, 径級 cm, 材積 m³)

*** 販売物件明細書 ***

公売年度	公売回数	入札番号	評定番号
	58		06-11-011

北海道森林管理局
日高南部森林管理署

物件所在地	植番号	産地	樹種	林齢	材の区分	長級	径級	品等	本数	材積	単材積	摘要
若園山元	06-C04-01	若園事業地	トドマツ	42	一般材	3.65	18 ~ 18	込一般	2	0.236	0.118	
						3.65	20 ~ 22	込一般	440	75.772	0.172	
						3.65	24 ~ 28	込一般	872	212.197	0.243	
						3.65	30 ~ 38	込一般	288	105.996	0.368	
						3.65	40 ~ 48	込一般	5	3.548	0.710	
			樹種計					1,607	397.749	0.248		
			植					1,607	397.749	0.248		
			評定番号計					1,607	397.749	0.248		

(単位:長級 m, 径級 cm, 材積 cm, 材積 m³)

*** 販売物件明細書 ***

公売年度	公売回数	入札番号	評定番号
	59		06-11-012

北海道森林管理局
日高南部森林管理署

物件所在地	植番号	産地	樹種	林齢	材の区分	長級	径級	品等	本数	材積	単材積	摘要
若園山元	06-C04-02	若園事業地	低質材N	42	低質材	3.65	13 ~ 18	低質材	340	34.890	0.103	
						3.65	20 ~ 32	低質材	315	54.808	0.174	
							樹種計		655	89.698	0.137	
			植					655	89.698	0.137		
			評定番号計					655	89.698	0.137		

(単位:長級 m, 径級 cm, 材積 cm, 材積 m³)

*** 販売物件明細書 ***

公売年度	公売回数	入札番号	評定番号
		60	06-11-013

北海道森林管理局
日高南部森林管理署

物件所在地		植番号	産地	樹種	林齢	材の区分	長級	径級	品等	本数	材積	単材積	摘要
若園山元		06-C04-03	若園事業地	低質材N	42	低質材	3.65	14~18	低質材	641	65.210	0.102	
							3.65	20~42	低質材	522	90.052	0.173	
								樹種計		1,163	155.262	0.134	
								植		1,163	155.262	0.134	
								評定番号計		1,163	155.262	0.134	

(単位:長級 m, 径級 cm, 材積 cm, 材積 m³)

*** 販売物件明細書 ***

公売年度	公売回数	入札番号	評定番号
		61	06-11-014

北海道森林管理局
日高南部森林管理署

物件所在地		植番号	産地	樹種	林齢	材の区分	長級	径級	品等	本数	材積	単材積	摘要
御園東山元		06-D01-01	御園東事業地	原料材L	50	原料材	2.40	6~36	原料材	866	55.688	0.064	
								樹種計		866	55.688	0.064	
								植		866	55.688	0.064	
								評定番号計		866	55.688	0.064	

(単位:長級 m, 径級 cm, 材積 cm, 材積 m³)

＊＊ 販売物件明細書 ＊＊

公売年度	公売回数	入札番号	評定番号
		62	06-11-015

北海道森林管理局
日高南部森林管理署

物件所在地		産地	樹種	林齢	材の区分	長級	径級	品等	本数	材積	単材積	摘要
御園東山元		御園東事業地	トドマツ	50	一般材	3.65	20～22	込一般	82	14.390	0.175	
						3.65	24～28	込一般	164	38.790	0.237	
						3.65	30～38	込一般	38	13.627	0.359	
					樹種計				284	66.807	0.235	
					槿計				284	66.807	0.235	
					評定番号計				284	66.807	0.235	

(単位：長級 m, 径級 cm, 材積 m³)

＊＊ 販売物件明細書 ＊＊

公売年度	公売回数	入札番号	評定番号
		63	06-11-016

北海道森林管理局
日高南部森林管理署

物件所在地		産地	樹種	林齢	材の区分	長級	径級	品等	本数	材積	単材積	摘要
御園東山元		御園東事業地	トドマツ	50	一般材	3.65	20～22	込一般	72	12.589	0.175	
						3.65	24～28	込一般	134	32.654	0.244	
						3.65	30～38	込一般	37	13.247	0.358	
						3.65	44～44	込一般	1	0.707	0.707	
					樹種計				244	59.197	0.243	
					槿計				244	59.197	0.243	
					評定番号計				244	59.197	0.243	

(単位：長級 m, 径級 cm, 材積 m³)

*** 販売物件明細書 ***

公売年度	公売回数	入札番号	評定番号
		64	06-11-017

北海道森林管理局
日高南部森林管理署

物件所在地	植番号	産地	樹種	林齢	材の区分	長級	径級	品等	本数	材積	単材積	摘要	
												cm	m ³
御園東山元	06-D02-03	御園東事業地	トドマツ	50	一般材	3.65	14 ~ 18	込一般	185	19.878	0.107		
						3.65	20 ~ 20	込一般	129	18.834	0.146		
							樹種計	314	38.712	0.123			
							植	計	314	38.712	0.123		
							評定番号計	計	314	38.712	0.123		

*** 販売物件明細書 ***

公売年度	公売回数	入札番号	評定番号
		65	06-11-018

北海道森林管理局
日高南部森林管理署

物件所在地	植番号	産地	樹種	林齢	材の区分	長級	径級	品等	本数	材積	単材積	摘要	
												cm	m ³
御園東山元	06-D02-04	御園東事業地	低質材N	50	低質材	3.65	14 ~ 18	低質材	75	7.803	0.104		
						3.65	20 ~ 48	低質材	156	31.398	0.201		
							樹種計	231	39.201	0.170			
							植	計	231	39.201	0.170		
							評定番号計	計	231	39.201	0.170		

*** 販売物件明細書 ***

公売年度	公売回数	入札番号	評定番号
		66	06-11-019

北海道森林管理局
日高南部森林管理署

物件所在地		産地	樹種	林齢	材の区分	長級	径級	品等	本数	材積	単材積	摘要
御園東山元		御園東事業地	原料材N	50	原料材	2.40	1~200	原料材	0	108.305	0.000	
							樹種計	計	0	108.305	0.000	
							桧	計	0	108.305	0.000	
							評定番号計	計	0	108.305	0.000	

(単位:長級 m, 径級 cm, 材積 m³)

*** 販売物件明細書 ***

公売年度	公売回数	入札番号	評定番号
		67	06-11-020

北海道森林管理局
日高南部森林管理署

物件所在地		産地	樹種	林齢	材の区分	長級	径級	品等	本数	材積	単材積	摘要
御園東山元		御園東事業地	原料材N	50	原料材	2.40	1~200	原料材	0	95.135	0.000	
							樹種計	計	0	95.135	0.000	
							桧	計	0	95.135	0.000	
							評定番号計	計	0	95.135	0.000	

(単位:長級 m, 径級 cm, 材積 m³)

*** 販売物件明細書 ***

公売年度	公売回数	入札番号	評定番号
		68	06-11-021

北海道森林管理局
日高南部森林管理署

物件所在地		産地	樹種	林齢	材の区分	長級	径級	品等	本数	材積	単材積	摘要
御園東山元		御園東事業地	原料材L	50	原料材	2.40	1~200	原料材	0	83.359	0.000	
							樹種計	計	0	83.359	0.000	
							桧	計	0	83.359	0.000	
							評定番号計	計	0	83.359	0.000	

(単位:長級 m, 径級 cm, 材積 m³)

*** 販売物件明細書 ***

北海道森林管理局
日高南部森林管理署

公売年度	公売回数	入札番号	評定番号
		69	06-11-022

物件所在地	植番号	産地	樹種	林齢	材の区分	長級	径級	品等	本数	材積	単材積	摘要
御園東山元	06-D02-08	御園東事業地	原料材L	50	原料材	2.40	1~200	原料材	0	74.611	0.000	
							樹種	計	0	74.611	0.000	
							植	計	0	74.611	0.000	
							評定番号	計	0	74.611	0.000	

(単位:長級 m, 径級 cm, 材積 m³)

*** 販売物件明細書 ***

北海道森林管理局
日高南部森林管理署

公売年度	公売回数	入札番号	評定番号
		70	06-11-023

物件所在地	植番号	産地	樹種	林齢	材の区分	長級	径級	品等	本数	材積	単材積	摘要
御園東山元	06-D02-09	御園東事業地	原料材N	50	原料材	2.40	1~200	原料材	0	101.289	0.000	
							樹種	計	0	101.289	0.000	
							植	計	0	101.289	0.000	
							評定番号	計	0	101.289	0.000	

(単位:長級 m, 径級 cm, 材積 m³)

*** 販売物件明細書 ***

北海道森林管理局
日高南部森林管理署

公売年度	公売回数	入札番号	評定番号
		71	06-11-024

物件所在地	植番号	産地	樹種	林齢	材の区分	長級	径級	品等	本数	材積	単材積	摘要
御園東山元	06-D02-10	御園東事業地	原料材N	50	原料材	2.40	1~200	原料材	0	30.482	0.000	
							樹種	計	0	30.482	0.000	
							植	計	0	30.482	0.000	
							評定番号	計	0	30.482	0.000	

(単位:長級 m, 径級 cm, 材積 m³)

*** 販売物件明細書 ***

公売年度	公売回数	入札番号	評定番号
		72	06-11-025

北海道森林管理局
日高南部森林管理署

物件所在地		産地	樹種	林齢	材の区分	長級	径級	品等	本数	材積	単材積	摘要
御園東山元		御園東事業地	トドマツ	50	一般材	3.65	13 ~ 13	込一般	6	0.372	0.062	
						3.65	14 ~ 18	込一般	325	33.076	0.102	
						3.65	20 ~ 20	込一般	172	25.112	0.146	
							樹種計		503	58.560	0.116	
							槿計		503	58.560	0.116	
							評定番号計		503	58.560	0.116	

(単位:長級 m, 径級 cm, 材積 m³)

*** 販売物件明細書 ***

公売年度	公売回数	入札番号	評定番号
		73	06-11-026

北海道森林管理局
日高南部森林管理署

物件所在地		産地	樹種	林齢	材の区分	長級	径級	品等	本数	材積	単材積	摘要
御園東山元		御園東事業地	トドマツ	50	一般材	3.65	20 ~ 22	込一般	67	11.766	0.176	
						3.65	24 ~ 28	込一般	113	27.067	0.240	
						3.65	30 ~ 36	込一般	47	17.857	0.380	
						3.65	40 ~ 40	込一般	2	1.168	0.584	
							樹種計		229	57.858	0.253	
							槿計		229	57.858	0.253	
							評定番号計		229	57.858	0.253	

(単位:長級 m, 径級 cm, 材積 m³)

*** 販売物件明細書 ***

公売年度	公売回数	入札番号	評定番号
		74	06-11-027

北海道森林管理局
日高南部森林管理署

物件所在地	植番号	産地	樹種	林齢	材の区分	長級	径級	品等	本数	材積	(単位:長級 m, 径級 cm, 材積 m ³)		
											単材積	摘 要	
御園東山元	06-D02-13	御園東事業地	低質材N	50	低質材	3.65	13~18	低質材	124	12.486	0.101		
						3.65	20~42	低質材	241	48.842	0.203		
								樹種計	365	61.328	0.168		
									樹種計	365	61.328	0.168	
										評定番号計	365	61.328	0.168

*** 販売物件明細書 ***

公売年度	公売回数	入札番号	評定番号
		75	06-11-028

北海道森林管理局
日高南部森林管理署

物件所在地	植番号	産地	樹種	林齢	材の区分	長級	径級	品等	本数	材積	(単位:長級 m, 径級 cm, 材積 m ³)		
											単材積	摘 要	
御園東山元	06-D02-14	御園東事業地	低質材N	50	低質材	3.65	13~18	低質材	55	5.303	0.096		
						3.65	20~40	低質材	140	29.609	0.211		
								樹種計	195	34.912	0.179		
										樹種計	195	34.912	0.179
										評定番号計	195	34.912	0.179

** 販売物件明細書 **

北海道森林管理局
日高南部森林管理署

公売年度	公売回数	入札番号	評定番号
		76	06-11-029

物件所在地	植番号	産地	樹種	林齢	材の区分	長級	径級	品等	本数	材積	単材積	摘要
御園東山元	06-D02-15	御園東事業地	原料材N	50	原料材	2.40	7 ~ 40	原料材	1,419	92.177	0.065	
					樹種計			計	1,419	92.177	0.065	
					桧			計	1,419	92.177	0.065	
					評定番号計			計	1,419	92.177	0.065	

(単位:長級 m, 径級 cm, 材積 m³)

** 販売物件明細書 **

北海道森林管理局
日高南部森林管理署

公売年度	公売回数	入札番号	評定番号
		77	06-11-030

物件所在地	植番号	産地	樹種	林齢	材の区分	長級	径級	品等	本数	材積	単材積	摘要
御園東山元	06-D02-16	御園東事業地	原料材L	50	原料材	2.40	6 ~ 36	原料材	1,402	76.028	0.054	
					樹種計			計	1,402	76.028	0.054	
					桧			計	1,402	76.028	0.054	
					評定番号計			計	1,402	76.028	0.054	

(単位:長級 m, 径級 cm, 材積 m³)

** 販売物件明細書 **

北海道森林管理局
日高南部森林管理署

公売年度	公売回数	入札番号	評定番号
		78	06-11-031

物件所在地	植番号	産地	樹種	林齢	材の区分	長級	径級	品等	本数	材積	単材積	摘要
御園東山元	06-D02-17	御園東事業地	原料材L	50	原料材	2.40	1 ~ 200	原料材	0	72.399	0.000	
					樹種計			計	0	72.399	0.000	
					桧			計	0	72.399	0.000	
					評定番号計			計	0	72.399	0.000	

(単位:長級 m, 径級 cm, 材積 m³)

** 販売物件明細書 **

公売年度	公売回数	入札番号	評定番号
		79	06-11-032

北海道森林管理局
日高南部森林管理署

物件所在地	植番号	産地	樹種	林齢	材の区分	長級	径級	品等	本数	材積	単材積	摘要
御園東山元	06-D02-18	御園東事業地	原料材L	50	原料材	2.40	1~200	原料材	0	34.501	0.000	
							樹種	計	0	34.501	0.000	
							植	計	0	34.501	0.000	
							評定番号	計	0	34.501	0.000	

(単位:長級 m, 径級 cm, 材積 m³)

** 販売物件明細書 **

公売年度	公売回数	入札番号	評定番号
		80	06-11-033

北海道森林管理局
日高南部森林管理署

物件所在地	植番号	産地	樹種	林齢	材の区分	長級	径級	品等	本数	材積	単材積	摘要
御園東山元	06-D02-19	御園東事業地	原料材N	50	原料材	2.40	1~200	原料材	0	44.634	0.000	
							樹種	計	0	44.634	0.000	
							植	計	0	44.634	0.000	
							評定番号	計	0	44.634	0.000	

(単位:長級 m, 径級 cm, 材積 m³)

** 販売物件明細書 **

公売年度	公売回数	入札番号	評定番号
		81	06-11-034

北海道森林管理局
日高南部森林管理署

物件所在地	植番号	産地	樹種	林齢	材の区分	長級	径級	品等	本数	材積	単材積	摘要
御園東山元	06-D02-20	御園東事業地	原料材N	50	原料材	2.40	1~200	原料材	0	40.552	0.000	
							樹種	計	0	40.552	0.000	
							植	計	0	40.552	0.000	
							評定番号	計	0	40.552	0.000	

(単位:長級 m, 径級 cm, 材積 m³)

＊＊ 販売物件明細書 ＊＊

公売年度	公売回数	入札番号	評定番号
		82	06-11-035

北海道森林管理局
日高南部森林管理署

物件所在地	植番号	産地	樹種	林齢	材の区分	長級	径級	品等	本数	材積	単材積	摘要
御園東山元	06-D02-21	御園東事業地	原料材N	50	原料材	2.40	1～200	原料材	0	85.504	0.000	
					樹種計			計	0	85.504	0.000	
					植計			計	0	85.504	0.000	
					評定番号計			計	0	85.504	0.000	

(単位:長級 m, 径級 cm, 材積 m³)

＊＊ 販売物件明細書 ＊＊

公売年度	公売回数	入札番号	評定番号
		83	06-11-036

北海道森林管理局
日高南部森林管理署

物件所在地	植番号	産地	樹種	林齢	材の区分	長級	径級	品等	本数	材積	単材積	摘要
御園東山元	06-D02-22	御園東事業地	トドマツ	50	一般材	3.65	20～22	込一般	107	18.815	0.176	
						3.65	24～28	込一般	275	66.846	0.243	
						3.65	30～38	込一般	100	37.028	0.370	
						3.65	40～40	込一般	2	1.168	0.584	
					樹種計			計	484	123.857	0.256	
					植計			計	484	123.857	0.256	
					評定番号計			計	484	123.857	0.256	

(単位:長級 m, 径級 cm, 材積 m³)

入札番号	48	樺番号	A2-4
所在地	東川	樹種	低質材N
長級	径級	本数	材積
3.65	34	53	22.366
	36	22	10.406
	38	8	4.216
	40	5	2.920
	42	1	0.644
	44	1	0.707
計		90	41.259

入札番号	49	樺番号	A10-2
所在地	東川	樹種	トドマツ
長級	径級	本数	材積
3.65	16	2	0.186
	18	13	1.534
	20	64	9.344
	22	126	22.302
	24	187	39.270
	26	180	44.460
	28	142	40.612
	30	102	33.558
	32	76	28.424
	計		892

入札番号	50	樺番号	A10-3
所在地	東川	樹種	低質材N
長級	径級	本数	材積
3.65	16	65	6.045
	18	234	27.612
	20	328	47.888
	22	265	46.905
	24	221	46.410
	26	165	40.755
	28	93	26.598
	30	62	20.398
	32	21	7.854
	計		1,454

入札番号	51	樺番号	A10-4
所在地	東川	樹種	低質材N
長級	径級	本数	材積
3.65	16	17	1.581
	18	98	11.564
	20	167	24.382
	22	188	33.276
	24	152	31.920
	26	109	26.923
	28	50	14.300
	30	44	14.476
	32	13	4.862
	計		838

入札番号	52	樺番号	A11-1	
所在地	東川	樹種	トドマツ	
長級	径級	本数	材積	
3.65	18	5	0.590	
	20	29	4.234	
	22	82	14.514	
	24	98	20.580	
	26	107	26.429	
	28	104	29.744	
	30	71	23.359	
	32	38	14.212	
	計		534	133.662

入札番号	53	樺番号	A11-2
所在地	東川	樹種	低質材N
長級	径級	本数	材積
3.65	16	35	3.255
	18	180	21.240
	20	255	37.230
	22	239	42.303
	24	202	42.420
	26	102	25.194
	28	69	19.734
	30	23	7.567
	32	15	5.610
	計		1,120

入札番号	54	桝番号	A11-5
所在地	東川	樹種	低質材N
長級	径級	本数	材積
3.65	34	36	15.192
	36	13	6.149
	38	4	2.108
	40	2	1.168
	42	1	0.644
	44	1	0.707
計		57	25.968

入札番号	55	桝番号	A12-1	
所在地	東川	樹種	カラマツ	
長級	径級	本数	材積	
3.65	16	3	0.279	
	18	14	1.652	
	20	24	3.504	
	22	33	5.841	
	24	47	9.870	
	26	39	9.633	
	28	30	8.580	
	30	11	3.619	
	32	5	1.870	
	34	2	0.844	
	38	1	0.527	
	計		209	46.219

入札番号	56	桝番号	C1-20
所在地	若園	樹種	トドマツ
長級	径級	本数	材積
3.65	18	4	0.472
	20	87	12.702
	22	309	54.693
	24	269	56.490
	26	181	44.707
	28	127	36.322
	30	40	13.160
	32	31	11.594
	34	12	5.064
	36	3	1.419
	38	2	1.054
	40	1	0.584
	計		1,066

入札番号	57	桝番号	C1-21
所在地	若園	樹種	低質材N
長級	径級	本数	材積
3.65	13	45	2.790
	14	265	19.080
	16	415	38.595
	18	572	67.496
	20	400	58.400
	22	88	15.576
	24	56	11.760
	26	24	5.928
	28	12	3.432
	30	2	0.658
	32	4	1.496
	36	2	0.946
	計		1,885

入札番号	58	桝番号	C4-1
所在地	若園	樹種	トドマツ
長級	径級	本数	材積
3.65	18	2	0.236
	20	68	9.928
	22	372	65.844
	24	337	70.770
	26	297	73.359
	28	238	68.068
	30	138	45.402
	32	91	34.034
	34	37	15.614
	36	12	5.676
	38	10	5.270
	40	1	0.584
	42	1	0.644
	44	1	0.707
	46	1	0.772
	48	1	0.841
計		1,607	397.749

入札番号	59	桝番号	C4-2
所在地	若園	樹種	低質材N
長級	径級	本数	材積
3.65	13	1	0.062
	14	44	3.168
	16	126	11.718
	18	169	19.942
	20	174	25.404
	22	74	13.098
	24	32	6.720
	26	22	5.434
	28	5	1.430
	30	6	1.974
	32	2	0.748
計		655	89.698

入札番号	60	樁番号	C4-3
所在地	若園	樹種	低質材N
長級	径級	本数	材積
3.65	14	93	6.696
	16	246	22.878
	18	302	35.636
	20	312	45.552
	22	102	18.054
	24	62	13.020
	26	24	5.928
	28	10	2.860
	30	7	2.303
	32	1	0.374
	34	2	0.844
	36	1	0.473
	42	1	0.644
計		1,163	155.262

入札番号	61	樁番号	D1-1
所在地	三石	樹種	原料材L
長級	径級	本数	材積
2.40	6	45	0.405
	7	8	0.096
	8	71	1.065
	9	23	0.437
	10	79	1.896
	11	35	1.015
	12	81	2.835
	13	47	1.927
	14	118	5.546
	16	89	5.429
	18	60	4.680
	20	50	4.800
	22	36	4.176
	24	43	5.934
	26	34	5.508
	28	23	4.324
	30	15	3.240
	32	6	1.476
	34	1	0.277
36	2	0.622	
計		866	55.688

入札番号	62	樁番号	D2-1
所在地	御園東	樹種	トドマツ
長級	径級	本数	材積
3.65	20	4	0.584
	22	78	13.806
	24	77	16.170
	26	58	14.326
	28	29	8.294
	30	24	7.896
	32	8	2.992
	34	3	1.266
	36	2	0.946
	38	1	0.527
計		284	66.807

入札番号	63	樁番号	D2-2
所在地	御園東	樹種	トドマツ
長級	径級	本数	材積
3.65	20	5	0.730
	22	67	11.859
	24	51	10.710
	26	46	11.362
	28	37	10.582
	30	23	7.567
	32	8	2.992
	34	4	1.688
	36	1	0.473
	38	1	0.527
44	1	0.707	
計		244	59.197

入札番号	64	樁番号	D2-3
所在地	御園東	樹種	トドマツ
長級	径級	本数	材積
3.65	14	12	0.864
	16	56	5.208
	18	117	13.806
	20	129	18.834
計		314	38.712

入札番号	65	樁番号	D2-4	
所在地	御園東	樹種	低質材N	
長級	径級	本数	材積	
3.65	14	7	0.504	
	16	29	2.697	
	18	39	4.602	
	20	57	8.322	
	22	40	7.080	
	24	19	3.990	
	26	20	4.940	
	28	8	2.288	
	30	5	1.645	
	32	5	1.870	
	34	1	0.422	
	48	1	0.841	
	計		231	39.201

入札番号	72	樺番号	D2-11
所在地	御園東	樹種	トドマツ
長級	径級	本数	材積
3.65	13	6	0.372
	14	44	3.168
	16	130	12.090
	18	151	17.818
	20	172	25.112
計		503	58.560

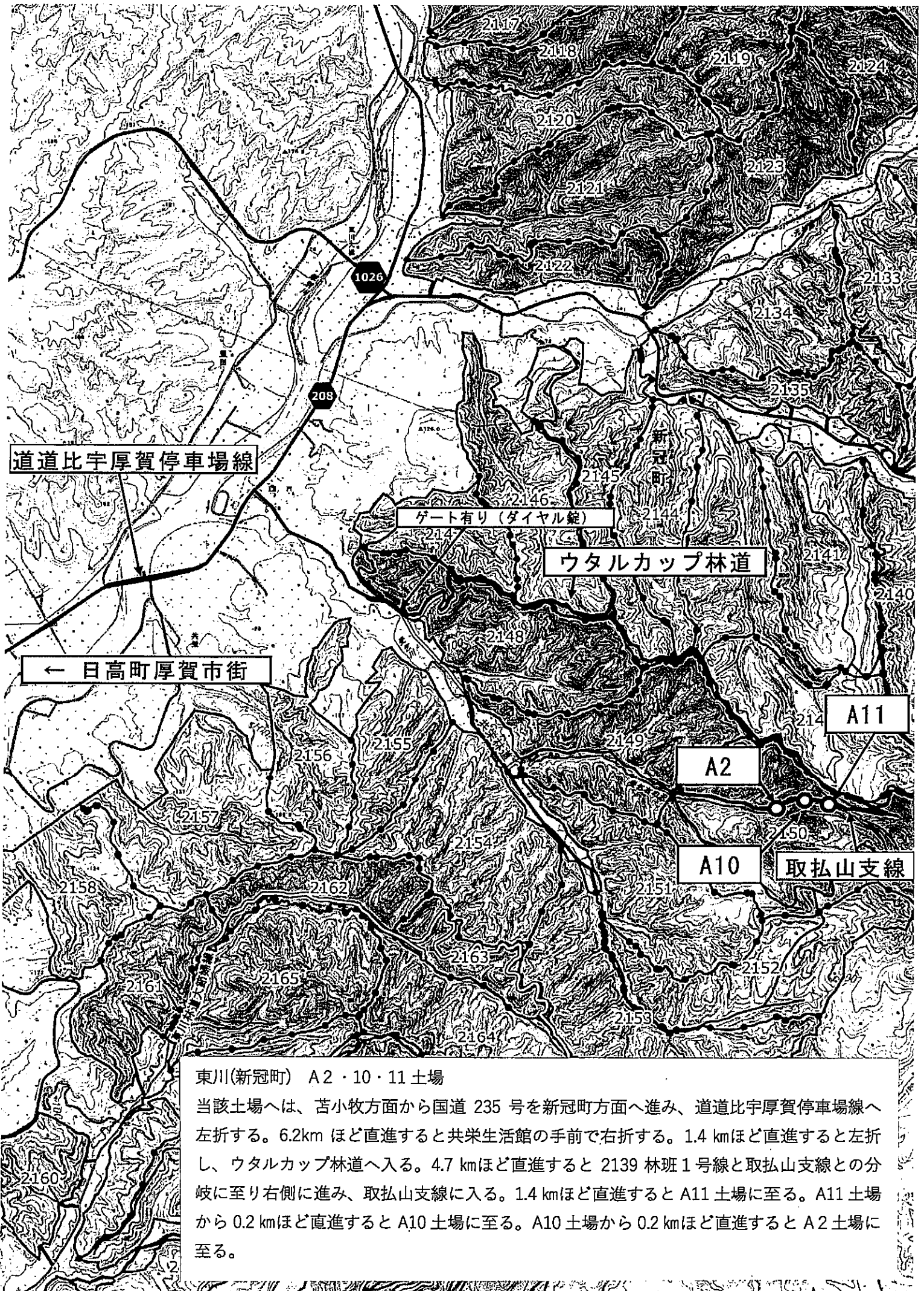
入札番号	73	樺番号	D2-12
所在地	御園東	樹種	トドマツ
長級	径級	本数	材積
3.65	20	3	0.438
	22	64	11.328
	24	46	9.660
	26	45	11.115
	28	22	6.292
	30	20	6.580
	32	12	4.488
	34	6	2.532
	36	9	4.257
	40	2	1.168
計		229	57.858

入札番号	74	樺番号	D2-13
所在地	御園東	樹種	低質材N
長級	径級	本数	材積
3.65	13	3	0.186
	14	18	1.296
	16	46	4.278
	18	57	6.726
	20	69	10.074
	22	67	11.859
	24	48	10.080
	26	25	6.175
	28	15	4.290
	30	8	2.632
	32	6	2.244
	34	2	0.844
	42	1	0.644
	計		365

入札番号	75	樺番号	D2-14
所在地	御園東	樹種	低質材N
長級	径級	本数	材積
3.65	13	1	0.062
	14	11	0.792
	16	25	2.325
	18	18	2.124
	20	36	5.256
	22	35	6.195
	24	27	5.670
	26	18	4.446
	28	10	2.860
	30	8	2.632
	32	3	1.122
	34	2	0.844
40	1	0.584	
計		195	34.912

入札番号	76	樺番号	D2-15
所在地	御園東	樹種	原料材N
長級	径級	本数	材積
2.40	7	1	0.012
	8	12	0.180
	9	48	0.912
	10	98	2.352
	11	128	3.712
	12	166	5.810
	13	157	6.437
	14	241	11.327
	16	173	10.553
	18	115	8.970
	20	79	7.584
	22	55	6.380
	24	47	6.486
	26	27	4.374
	28	21	3.948
	30	22	4.752
	32	10	2.460
	34	9	2.493
	36	2	0.622
38	7	2.429	
40	1	0.384	
計		1,419	92.177

入札番号	77	樺番号	D2-16
所在地	御園東	樹種	原料材L
長級	径級	本数	材積
2.40	6	2	0.018
	7	4	0.048
	8	30	0.450
	9	82	1.558
	10	138	3.312
	11	145	4.205
	12	136	4.760
	13	134	5.494
	14	216	10.152
	16	179	10.919
	18	141	10.998
	20	83	7.968
	22	53	6.148
	24	26	3.588
	26	16	2.592
	28	7	1.316
	30	5	1.080
	32	1	0.246
	34	2	0.554
36	2	0.622	
計		1,402	76.028

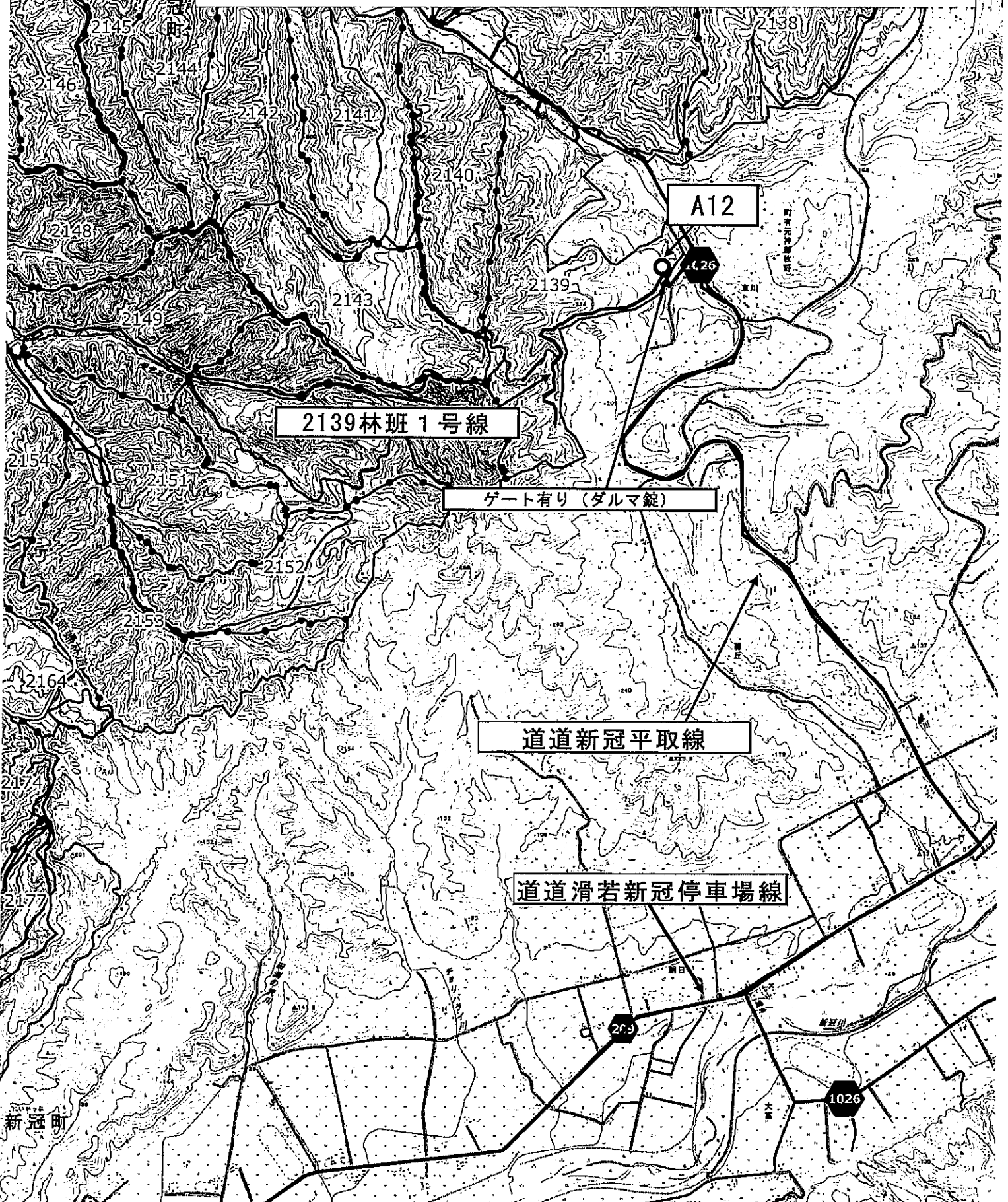


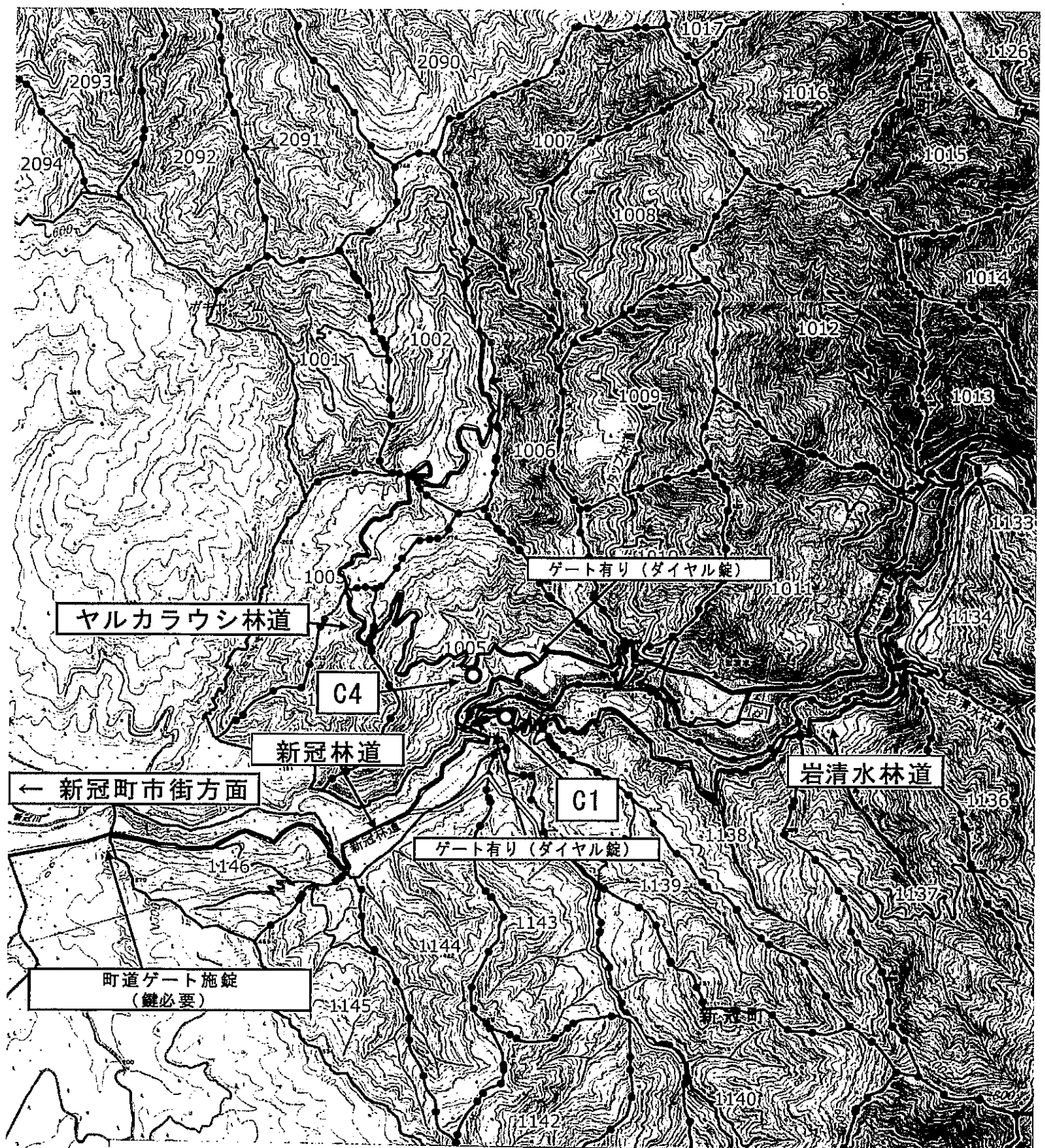
東川(新冠町) A2・10・11 土場

当該土場へは、苫小牧方面から国道 235 号を新冠町方面へ進み、道道比宇厚賀停車場線へ左折する。6.2km ほど直進すると共栄生活館の手前で右折する。1.4 kmほど直進すると左折し、ウタルカップ林道へ入る。4.7 kmほど直進すると 2139 林班 1 号線と取払山支線との分岐に至り右側に進み、取払山支線に入る。1.4 kmほど直進すると A11 土場に至る。A11 土場から 0.2 kmほど直進すると A10 土場に至る。A10 土場から 0.2 kmほど直進すると A2 土場に至る。

東川(新冠町) A12 土場

当該土場へは、苫小牧方面から国道 235 号を新冠町方面へ進み、サラブレッド銀座を左折し道道 209 号(滑若新冠(停)線)に入り、8.1 kmほど進み、道道 1026 号(新冠平取線)を左折する。その後 5.7 kmほど進んだ先にある分岐を左折し、町道に入る。0.3 kmほど先にある分岐を右折し、0.1 kmほど進むと A12 土場に至る



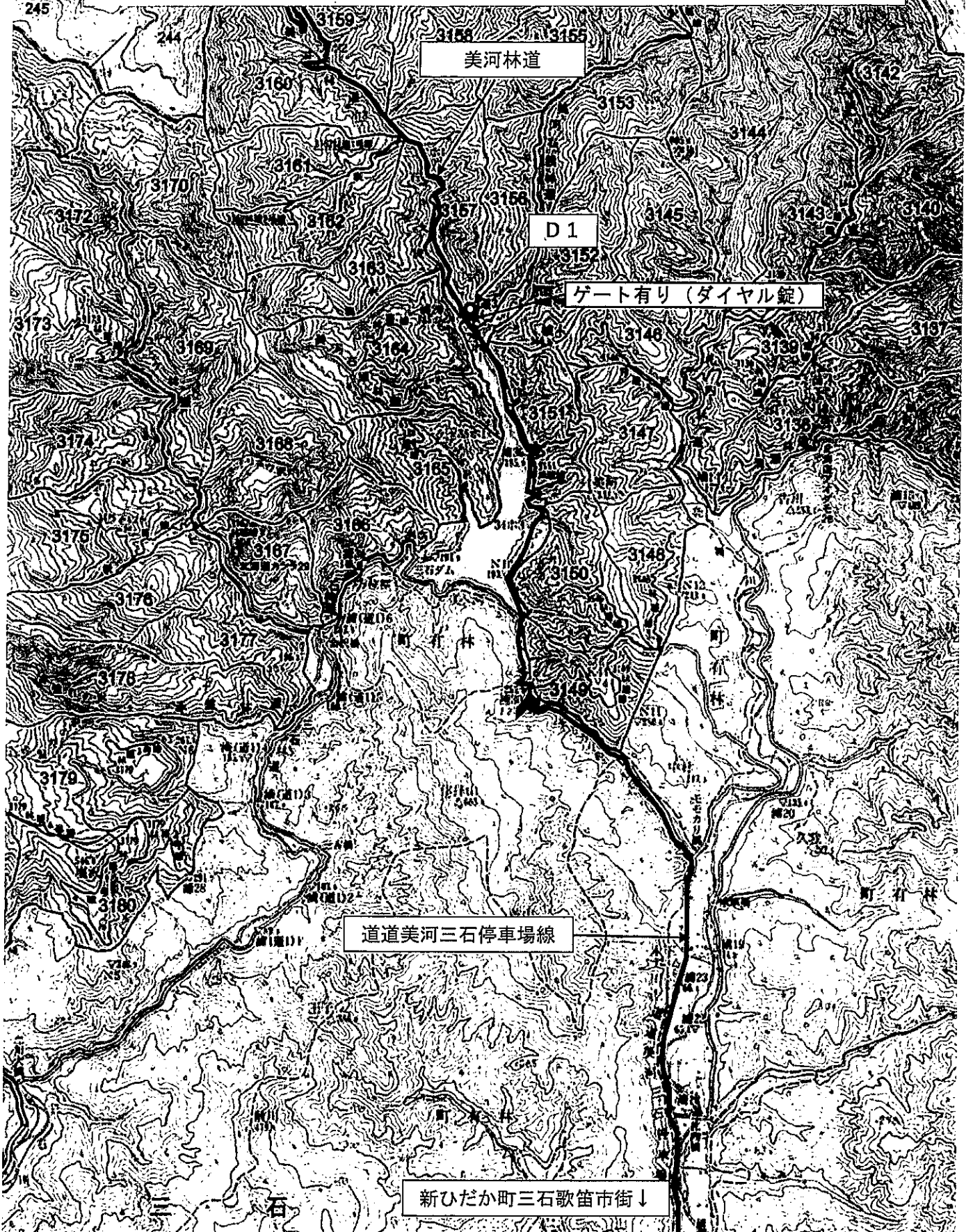


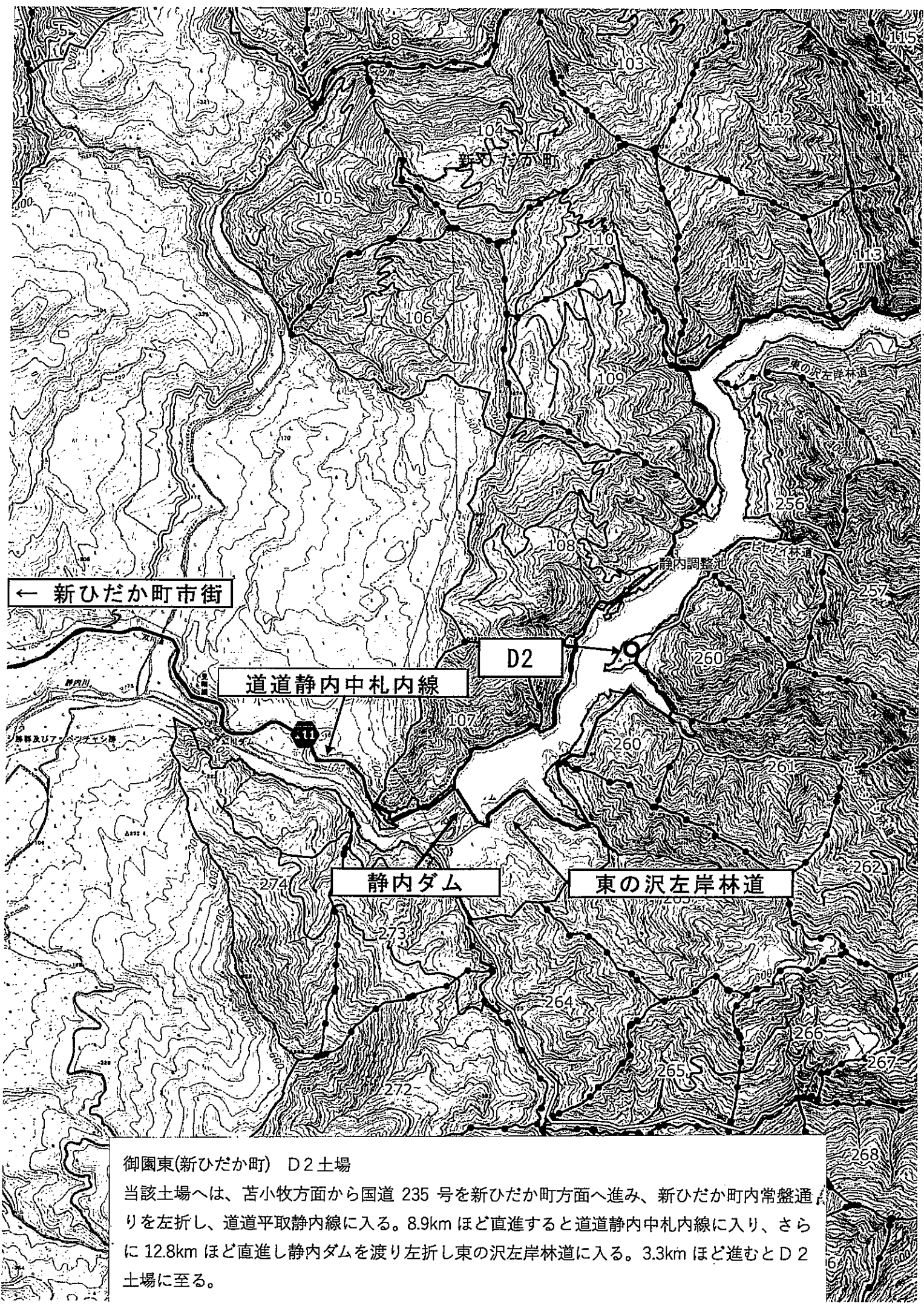
若園(新冠町) C1・4土場

当該土場へは、苫小牧方面から国道 235 号を新冠町方面へ進み、サラブレッド銀座を左折し道道 209 号(滑若新冠(停)線)に入り、道道 71 号(平取静内線)を右折する。その後 0.3km ほど進んだ先にある分岐を左折する。4.2 km ほど進むと新冠林道に入る。3 km ほど直進すると新冠林道と岩清水林道の分岐に至り右側に進み、岩清水林道に入る。0.5 km ほど直進すると C1 土場に至る。新冠林道と岩清水林道の分岐を左側に直進し 0.9 km ほど進むとヤルカラウシ林道との分岐に至り、左側に進み、ヤルカラウシ林道に入る。0.5 km ほど直進すると C4 土場に至る。

三石(新ひだか町) D1土場

当該土場へは、苫小牧方面から国道 235 号を新ひだか町三石方面へ進み、道道 234 号(美河三石停車場線)へ左折する。28.6km ほど直進すると美河林道へ入る。0.2km ほど進むと D1 土場に至る。





← 新ひだか町市街

道道静内中札内線

D2

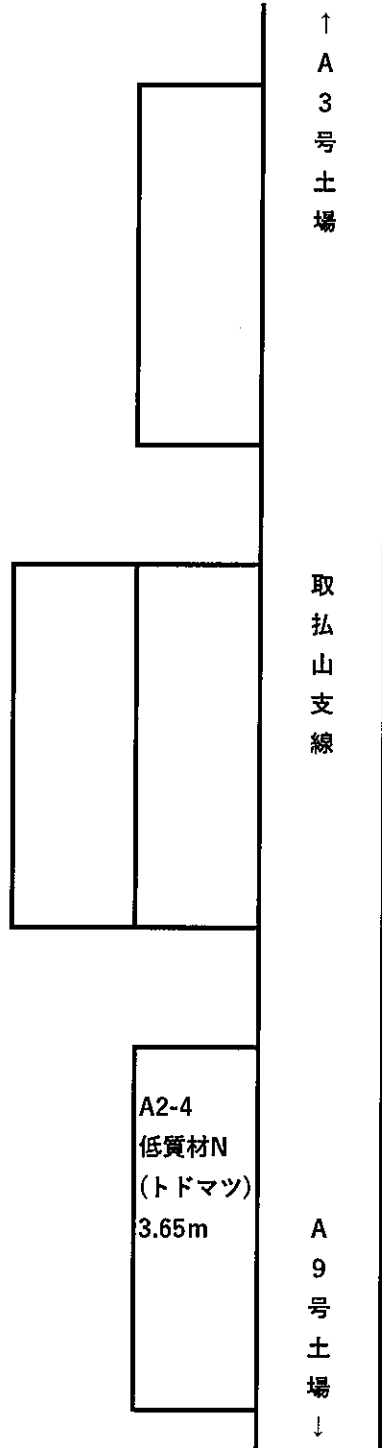
静内ダム

東の沢左岸林道

御園東(新ひだか町) D2土場
当該土場へは、苫小牧方面から国道 235 号を新ひだか町方面へ進み、新ひだか町内常盤通りを左折し、道道平取静内線に入る。8.9km ほど直進すると道道静内中札内線に入り、さらに 12.8km ほど直進し静内ダムを渡り左折し東の沢左岸林道に入る。3.3km ほど進むと D2 土場に至る。

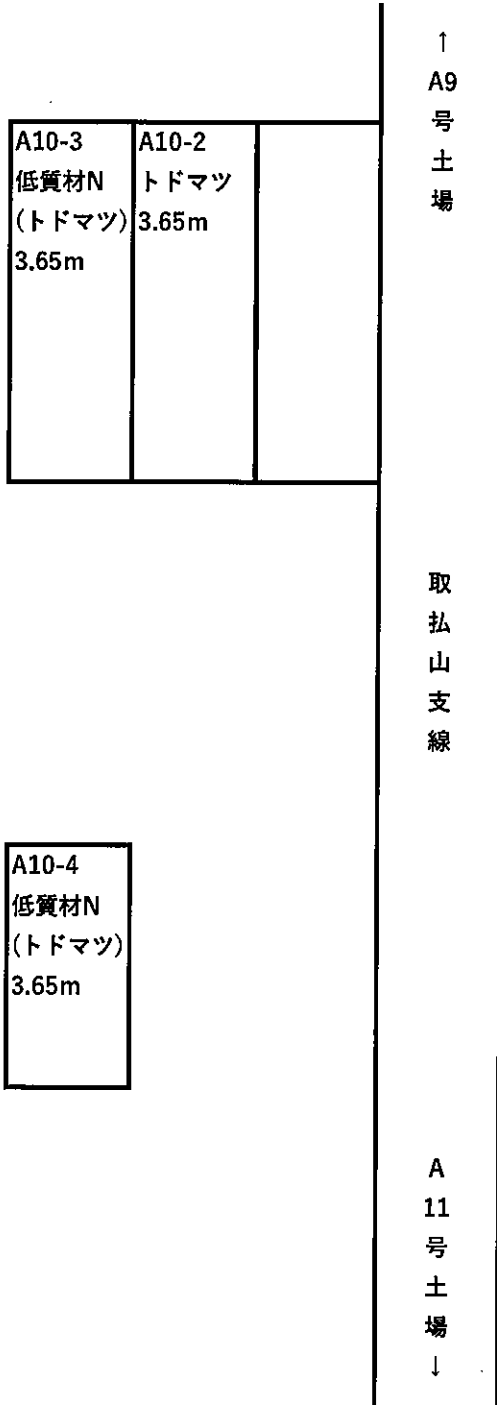
A - 2 号土場

日高南部森林管理署
東川 担当区



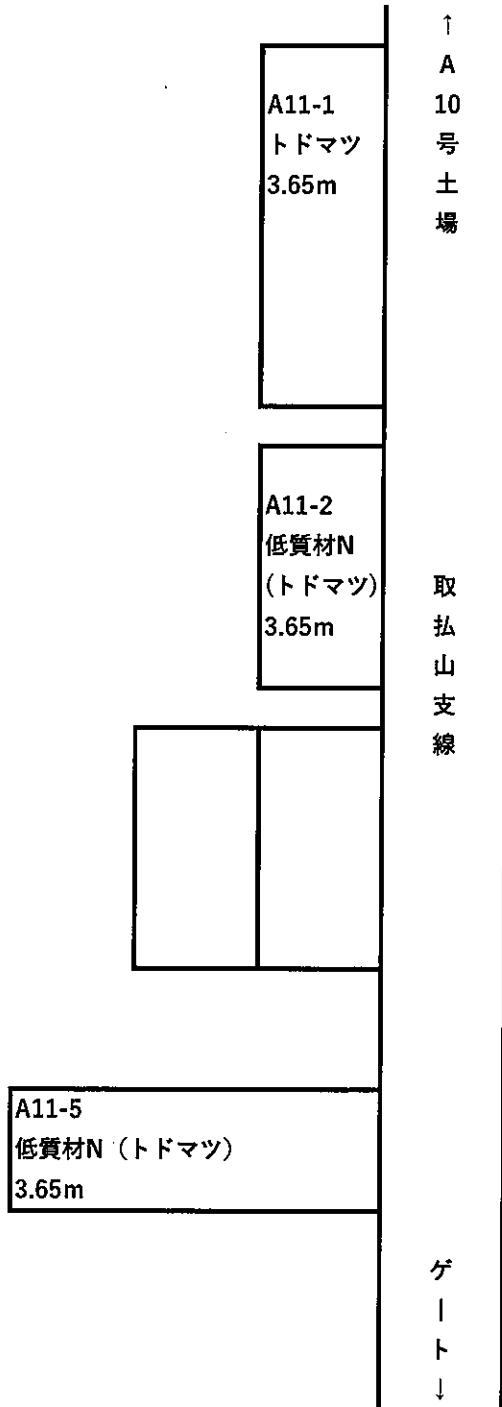
A - 10 号土場

日高南部森林管理署
東川 担当区



A - 11 号土場

日高南部森林管理署
東川 担当区



A - 12 号土場

日高南部森林管理署
東川 担当区

道
道
1
0
2
6
号

町 道

ゲート

A12-1
カラマツ
3.65m

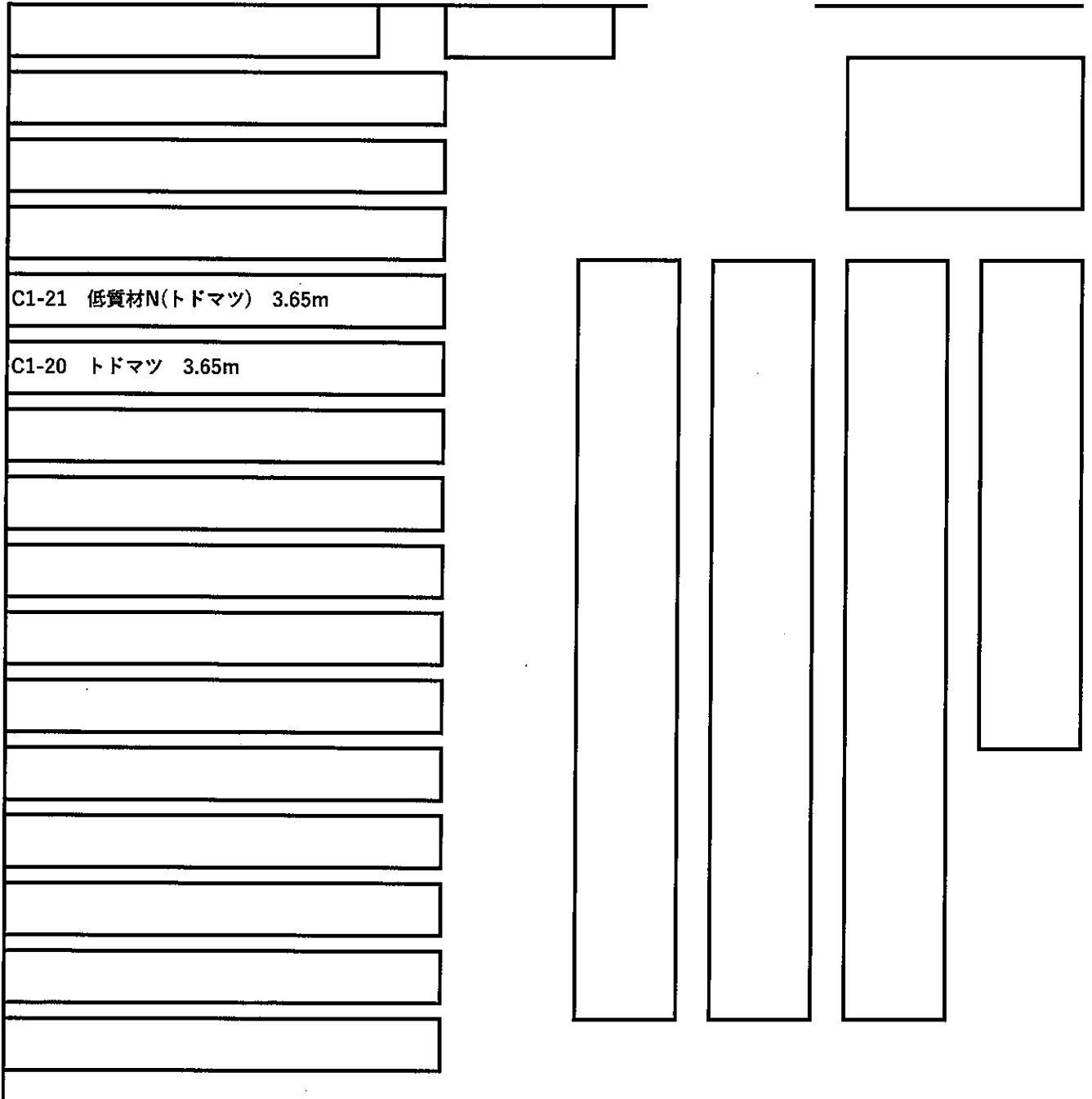
2139林班1号線

C - 1 号土場

日高南部森林管理署
若園 担当区

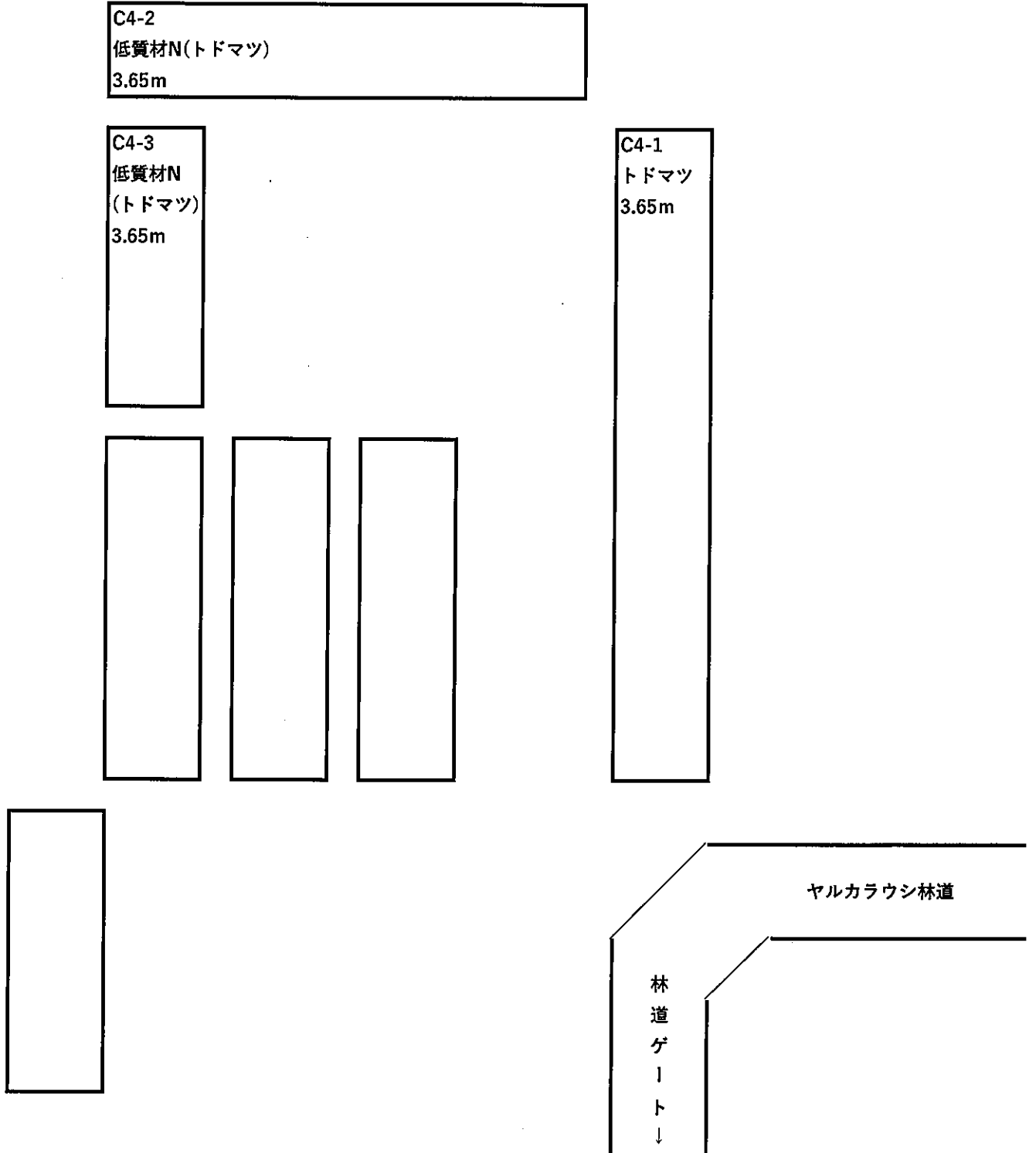
←新冠林道

岩清水林道



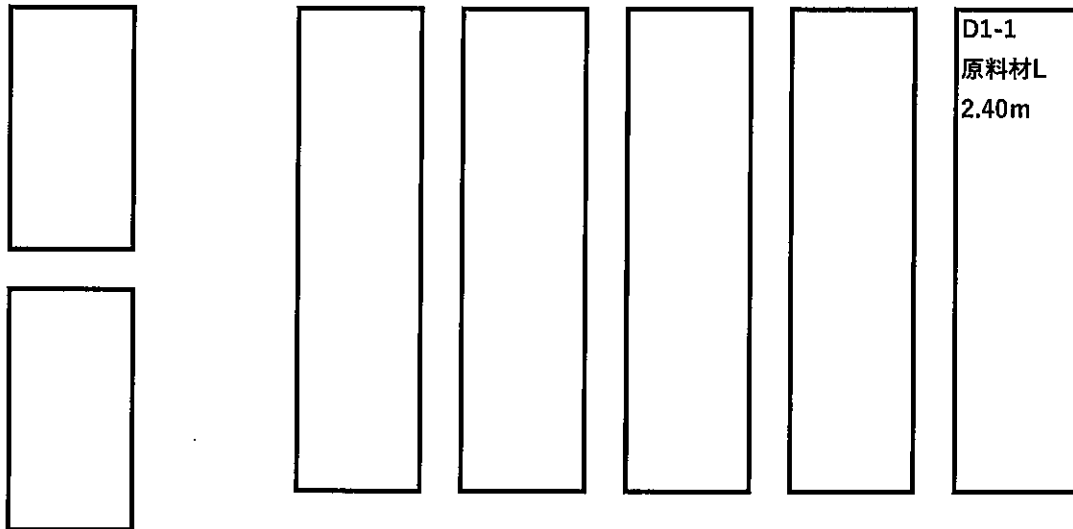
C - 4 号土場

日高南部森林管理署
若園 担当区



D - 1 号土場

日高南部森林管理署
三石(御園東) 担当区



←御園東

美河林道

三石ゲート→

D - 2 号土場

日高南部森林管理署
御園東 担当区

←ゲート

東の沢左岸林道

静内ダム→



通 路

D2-22 トドマツ 3.65m	D2-21 原料材N 2.40m	D2-20 原料材N 2.40m	D2-19 原料材N 2.40m
------------------------	------------------------	------------------------	------------------------

引込線

D2-1 トドマツ 3.65m
D2-2 トドマツ 3.65m
D2-3 トドマツ 3.65m
D2-11 トドマツ 3.65m
D2-12 トドマツ 3.65m
D2-13 低質材N(トドマツ) 3.65m
D2-4 低質材N(トドマツ) 3.65m
通 D2-14 低質材N(トドマツ) 3.65m
D2-5 原料材N 2.40m
路 D2-6 原料材N 2.40m
D2-7 原料材L 2.40m
D2-8 原料材L 2.40m
D2-9 原料材N 2.40m
D2-10 原料材N 2.40m
D2-15 原料材N 2.40m
通 D2-16 原料材L 2.40m
D2-17 原料材L 2.40m
D2-18 原料材L 2.40m