

# 受託販売素材入札案内

( 11 月期 )

- 1 物件の展示場所 : 宗谷森林管理署 稚内市山元
- 2 物件明細書 : 入札番号 117 ~ 151 ( 35 物件 )
- 3 入札開始の日時 : 令和 6 年 11 月 19 日(火)10:50 開始 11:00 締切
- 4 入札場所 : 旭川市神楽 3 条 5 丁目  
上川中部森林管理署 会議室
- 5 特記事項
  - ※ 本物件は、持続可能な森林経営が営まれている森林から合法的に伐採されたものです。
  - ※ 入札物件一覧表の適用欄に「間伐材」と記された物件について、「間伐材証明」及び「間伐等由来の木質バイオマス証明」の発行が必要な場合は旭川地方原木市協同組合連合会へ申出願います。
  - ※ 入札は次頁の「入札規定」に基づき行います。前もってご高覧賜り、山土場で販売物件をご熟覧のうえ、奮って入札下さいますよう、よろしくお願い申し上げます。  
なお、北海道森林管理局ホームページ「公売情報」にも掲載されていますので、そちらも参考にしてください。 <https://www.rinya.maff.go.jp/hokkaido/index.html>
  - ※ 林道入り口ゲートは施錠されており、物件の熟覧、搬出の際には次のところへ問い合わせをして下さい。 宗谷森林管理署 TEL (0162)23-3617
  - ※ 物件の搬出について
    1. 運材を行う際は、事前に宗谷森林管理署及び販売委託先担当である旭川地方原木市協同組合連合会へ連絡してください。(宗谷森林管理署) TEL:(0162)23-3617
    2. 降雨等で道路状況の悪化が懸念される場合は運材を中止願います。なお、道路状況の悪化時に運材で公道・林道を破損した場合は、補修を実施して頂く場合がありますのでご注意願います。また、道路の損傷が懸念される箇所は鉄板を敷設する等、路体保護にご協力願います。
    3. 路面乾燥時期に搬出されますよう、ご協力願います。なお、降雨等に伴う道路の修繕については、修繕の手配等に時間を要します。また、修繕内容についても最低限の修繕しかできない場合がありますので、ご了承願います。
    4. 林道ゲートを開放することのないよう通過の都度、ゲートの施錠をお願いします。
    5. 16~18 号土場については除雪を行いませんので、ご了承願います。
    6. 13 号・15 号土場については冬期間除雪(令和 7 年 3 月 7 日まで)を行う予定ですが、除雪の手配等に時間を要しますので運材を開始する予定日の 10 日前までには宗谷森林管理署へ連絡願います。なお、予定日に合わせて除雪を行いますが、日程が前後する場合や除雪が出来ない場合もありますので、ご了承願います。
    7. 全ての土場において令和 7 年 3 月 8 日~令和 7 年 5 月 31 日までは融雪期のため林道・作業道が泥濘化する恐れがあるため、搬出期間から除外します。やむを得ず除外した期間内に運材を行う場合においては宗谷森林管理署と協議するものとし、公道・林道・作業道を破損した場合の修繕及び除雪については買受者で実施していただきます。
    8. 土場からの運材方法、道路状況について現地確認のうえ入札願います。ただし、積雪により現地確認・物件閲覧ができなくなる場合がありますので、ご了承願います。
    9. 運搬の際にクイで桘を止めている場合は、土場にクイが放置されないようにクイを抜いて寄せて頂くか、搬出していただきますようお願いいたします。
    10. 特記事項 1~9 について十分ご確認、ご理解のうえ入札願います。

北海道木材産業協同組合連合会  
担当:旭川地方原木市協同組合連合会  
旭川市永山北1条10丁目8番3号 旭川林業会館  
TEL0166-46-0753 FAX0166-46-0787  
E-mail : a-moku-gen@ec6.technowave.ne.jp

## 受託販売素材 入札規定

### 1 入札方式

- (1) 入札は、投函入札方式とします。物件ごとに北海道木材産業協同組合連合会作成の入札書用紙に物件ごとに別葉として、入札番号（物件番号）、入札金額、入札者住所・氏名・印等所定の事項を記入し投函入札して下さい。
- (2) 郵便入札の受付は、令和6年11月18日（月）までに必着とします。二重封筒の表に「郵便入札」と朱書し、配達証明をもって次のところへ郵送願います。なお、「郵便入札」の後に入札する「署名」を記入し、数署同封の場合は署名を記入した子封筒にその入札書を入れて下さい。

【宛先】〒079-8451 旭川市永山北1条10丁目8番3号 旭川林業会館  
旭川地方原木市協同組合連合会気付 北海道木材産業協同組合連合会

### 2 入札保証金

- (1) 免除します。ただし、落札決定後、落札者が買受けを取消したときは、落札金額に消費税を加算した金額の5%相当額を「違約金」として徴収します。
- (2) 買受け代金請求後の買受け取り消しは認めないこととします。

### 3 入札金額

- (1) 入札金額は100円単位とし、端数がある場合は切上げとします。
- (2) 消費税は、代金請求の際にお買上げ代金に加算しますので入札に当っては消費税を含まない1物件当りの金額で入札願います。
- (3) 有効札の最高値をもって落札とし、最高値が複数、同額の場合は抽選により決定します。
- (3) 開札の結果、最低販売価格に達する札が無いときは、再入札とします。

### 4 入札物件

入札物件の数量、長級、径級、品等は総て明細書どおりとし、異議申立ては受入れません。

### 5 代金の決済

お買上げ代金の決済期限は、令和6年11月28日（木）とし、現金又は金融機関による支払保証手形とします。なお、銀行振込手数料差引決済は認めないこととします。

- (1) 支払保証手形の支払期日は、入札の日から120日（令和7年3月18日）とし、支払保証手形の額面は、年利2.50%、期間110日の金利を含めた金額とします。
- (2) 支払保証手形の支払先は、〒060-0004 札幌市中央区北4条西5丁目1番地 林業会館3階 北海道木材産業協同組合連合会（会長 三津橋 央）とします。
- (3) お買上げ代金の納入が決済期限を遅延したときは、遅延日数1日につき、支払代金の11%（年率）を延滞金として徴収します。

### 6 物件の引渡

代金納入が確認された後または支払保証手形受領後とします。

### 7 搬出期限

令和7年7月31日（木） とします。

### 8 搬出延滞料

搬出期間を延期しようとする場合は、事前に連絡をすること。また、その場合は、搬出延滞料として当該延滞期間1日につき、搬出延滞物件に係わる販売代金の1000分の1に相当する金額を徴収します。

9 暴力団排除に関する誓約事項

入札参加者は、暴力団排除に関する誓約事項（別添）について、入札前に確認しなければならず、入札書の提出をもってこれに同意したものとします。

暴力団排除に関する誓約事項(別添)について、虚偽又はこれに反する行為が認められた入札は無効とします。

10 入札参加資格

「物品の製造契約、物品の購入契約及び役務等契約指名停止等措置要領」（平成 10 年 1 月 14 日付け 9 林野政第 890 号林野庁長官通知）及び「工事請負契約指名停止等措置要領の制定について」（昭和 59 年 6 月 11 日付け 59 林野経第 156 号林野庁長官通知）に基づき指名停止を受け、林産物売り払いに係る競争参加資格に制限を受けている者については、その制限を受けている期間中でない者としてします。

11 その他

上記以外の事項については、道木連及び地元の商習慣によることとします。

- 12 代金振込先銀行 北洋銀行札幌駅南口支店（普） 0 1 3 2 5 2 9  
大地みらい信用金庫札幌支店（普） 0 0 0 1 3 5 2  
北海道銀行道庁支店（普） 0 6 7 7 8 4 7  
口座名 北海道木材産業協同組合連合会

13 関係書類の閲覧場所及び問合せ先

北海道木材産業協同組合連合会（担当：辻ノ内常務理事）

TEL011-251-0683 FAX 011-251-0684

旭川地方原木市協同組合連合会(担当：宮島)

TEL 0166-46-0753 FAX 0166-46-0787

## 暴力団排除に関する誓約事項

当社（団体である場合は当団体）は、下記 1 及び 2 のいずれにも該当せず、また、将来においても該当しないことを誓約します。

この誓約が虚偽であり、又はこの誓約に反したことにより、当方が不利益を被ることとなっても、異議は一切申し立てません。

また、貴局の求めに応じ、当方の役員名簿（有価証券報告書に記載のもの。ただし、有価証券報告書を作成していない場合は、役職名、氏名及び生年月日の一覧表）を警察に提供することについて同意します。

### 記

#### 1 契約の相手方として不適当な者

- (1) 法人等（個人、法人又は団体をいう。）の役員等（個人である場合はその者、法人である場合は役員又は支店若しくは営業所（常時契約を締結する事務所をいう。）の代表者、団体である場合は代表者、理事等、その他経営に実質的に関与している者をいう。以下同じ。）が暴力団（暴力団員による不当な行為の防止等に関する法律（平成 3 年法律第 77 号）第 2 条第 2 号に規定する暴力団をいう。以下同じ。）又は暴力団員（同法第 2 条第 6 号に規定する暴力団員をいう。以下同じ。）であるとき
- (2) 役員等が、自己、自社若しくは第三者の不正の利益を得る目的、又は第三者に損害を加える目的をもって、暴力団又は暴力団員を利用するなどしているとき
- (3) 役員等が、暴力団又は暴力団員に対して、資金等を供給し、又は便宜を供与するなど直接的あるいは積極的に暴力団の維持、運営に協力し、若しくは関与しているとき
- (4) 役員等が、暴力団又は暴力団員であることを知りながらこれを不当に利用するなどしているとき
- (5) 役員等が、暴力団又は暴力団員と社会的に非難されるべき関係を有しているとき

#### 2 契約の相手方として不適当な行為をする者

- (1) 暴力的な要求行為を行う者
- (2) 法的な責任を超えた不当な要求行為を行う者
- (3) 取引に関して脅迫的な言動をし、又は暴力を用いる行為を行う者
- (4) 偽計又は威力を用いて契約担当官等の業務を妨害する行為を行う者
- (5) その他前各号に準ずる行為を行う者

上記事項について、入札書の提出をもって誓約します。

宗谷 森林管理署委託販売物件一覧表

No.1

入札予定日 令和6年11月19日

物件番号	所在地	桝番号	樹種	本数	材積 (m <sup>3</sup> )	m <sup>2</sup> 廻り	主間伐別 材径 換算率 搬出期限	摘要欄	応札枚数	開札結果	
										二番札	一番札
117	稚内市 曲淵	06-13-002	トドマツ	935	196.018	0.210	間伐材 3.65m 20-38cm R7年7月31日				
118	稚内市 曲淵	06-13-003	低質材N (トド・エゾ)	1,253	196.537	0.157	間伐材 3.65m 14-42cm R7年7月31日	トドマツ低質材182.489m <sup>3</sup> エゾマツ低質材4.038m <sup>3</sup>			
119	稚内市 曲淵	06-13-004	トドマツ	932	197.133	0.212	間伐材 3.65m 20-42cm R7年7月31日				
120	稚内市 曲淵	06-13-005	低質材N (トド・エゾ)	1,179	197.740	0.168	間伐材 3.65m 14-48cm R7年7月31日	トドマツ低質材191.612m <sup>3</sup> エゾマツ低質材6.128m <sup>3</sup>			
121	稚内市 曲淵	06-13-006	トドマツ	893	195.922	0.219	間伐材 3.65m 20-38cm R7年7月31日				
122	稚内市 曲淵	06-13-008	トドマツ	941	196.059	0.208	間伐材 3.65m 20-34cm R7年7月31日				
123	稚内市 曲淵	06-15-001	トドマツ	891	201.894	0.227	間伐材 3.65m 20-40cm R7年7月31日				
124	稚内市 曲淵	06-15-002	トドマツ	886	199.432	0.225	間伐材 3.65m 20-38cm R7年7月31日				
125	稚内市 曲淵	06-15-003	トドマツ	867	197.618	0.228	間伐材 3.65m 20-38cm R7年7月31日				
126	稚内市 曲淵	06-15-004	低質材N (トド・エゾ)	1,079	197.989	0.183	間伐材 3.65m 14-44cm R7年7月31日	トドマツ低質材176.096m <sup>3</sup> エゾマツ低質材18.893m <sup>3</sup>			
127	稚内市 曲淵	06-15-005	原料材N	層積	192.443		間伐材 3.65m 換算率0.538 R7年7月31日				
128	稚内市 曲淵	06-15-006	原料材N	層積	158.471		間伐材 3.65m 換算率0.538 R7年7月31日				
129	稚内市 曲淵	06-15-007	原料材N	層積	136.870		間伐材 3.65m 換算率0.538 R7年7月31日				
130	稚内市 曲淵	06-16-001	原料材N	層積	202.065		間伐材 3.65m 換算率0.538 R7年7月31日				
131	稚内市 曲淵	06-16-002	原料材N	層積	217.971		間伐材 3.65m 換算率0.538 R7年7月31日				
132	稚内市 曲淵	06-16-003	トドマツ	919	195.716	0.213	間伐材 3.65m 20-42cm R7年7月31日				
133	稚内市 曲淵	06-16-004	低質材N (トド・エゾ)	1,222	198.443	0.162	間伐材 3.65m 14-38cm R7年7月31日	トドマツ低質材191.676m <sup>3</sup> エゾマツ低質材6.767m <sup>3</sup>			

宗谷 森林管理署委託販売物件一覧表

No.2

入札予定日 令和 6 年 11 月 19 日

物件番号	所在地	植番号	樹種	本数	材積 (m <sup>3</sup> )	m <sup>3</sup> 廻り	主間伐別 材径 換算率 搬出期限	摘要欄	応札枚数	開札結果	
										二番札	一番札
134	稚内市 曲淵	06-16-005	トドマツ	1,349	135.212	0.100	間伐材 3.65m 13-18cm R7年7月31日				
135	稚内市 曲淵	06-16-006	原料材L	層積	64.253		間伐材 2.60m 換算率0.375 R7年7月31日				
136	稚内市 曲淵	06-16-007	原料材L	1,399	53.081	0.038	間伐材 2.60m 5-30cm R7年7月31日				
137	稚内市 曲淵	06-17-001	トドマツ	647	146.303	0.226	間伐材 3.65m 20-40cm R7年7月31日				
138	稚内市 曲淵	06-17-002	原料材N	層積	199.905		間伐材 3.65m 換算率0.538 R7年7月31日				
139	稚内市 曲淵	06-17-003	原料材N	層積	151.598		間伐材 3.65m 換算率0.538 R7年7月31日				
140	稚内市 曲淵	06-17-004	トドマツ	639	149.211	0.234	間伐材 3.65m 20-42cm R7年7月31日				
141	稚内市 曲淵	06-17-005	低質材N (トド・エゾ)	559	105.039	0.188	間伐材 3.65m 14-38cm R7年7月31日	トドマツ低質材100.586m <sup>3</sup> エゾマツ低質材4.453m <sup>3</sup>			
142	稚内市 曲淵	06-18-001	カラ原料材	894	77.718	0.087	間伐材 3.65m 5-30cm R7年7月31日				
143	稚内市 曲淵	06-18-002	トドマツ	699	157.485	0.225	間伐材 3.65m 20-40cm R7年7月31日				
144	稚内市 曲淵	06-18-003	原料材N	1,232	101.426	0.082	間伐材 3.65m 5-46cm R7年7月31日				
145	稚内市 曲淵	06-18-004	低質材N (トド・エゾ)	460	85.618	0.186	間伐材 3.65m 14-40cm R7年7月31日	トドマツ低質材81.591m <sup>3</sup> エゾマツ低質材4.037m <sup>3</sup>			
146	稚内市 曲淵	06-18-005	原料材N	1,428	111.728	0.078	間伐材 3.65m 5-36cm R7年7月31日				
147	稚内市 曲淵	06-18-006	原料材N	1,156	88.344	0.076	間伐材 3.65m 5-36cm R7年7月31日				
148	稚内市 曲淵	06-18-007	トドマツ	710	158.541	0.223	間伐材 3.65m 20-42cm R7年7月31日				
149	稚内市 曲淵	06-18-008	低質材N (トド・エゾ)	365	69.249	0.190	間伐材 3.65m 14-38cm R7年7月31日	トドマツ低質材67.198m <sup>3</sup> エゾマツ低質材2.050m <sup>3</sup>			
150	稚内市 曲淵	06-18-009	トドマツ	650	64.511	0.099	間伐材 3.65m 13-18cm R7年7月31日				

宗谷 森林管理署委託販売物件一覧表

No.3

入札予定日 令和 6 年 11 月 19 日

物件番号	所在地	槌番号	樹種	本数	材積 (m <sup>3</sup> )	m <sup>2</sup> 廻り	主材 径換 算率 搬出 期限	間伐材 長 級 率	摘要欄	応札 枚数	開札結果	
											二番札	一番札
151	稚内市 曲淵	06-18-010	原料材L	層積	53.820		間伐材 2.60m 換算率0.375 R7年7月31日					
合計				24,184	5,251.363							

\*\*\* 販売物件明細書 \*\*\*

公売年度	公売回数	入札番号	評定番号
6	8	117	06-11-117

北海道森林管理局  
宗谷森林管理署

物件所在地	植番号	産地	樹種	林齢	材の区分	長級	径級	品等	本数	材積	単材積	摘	要
曲淵請負山	06-13-002	曲淵森林	トドマツ	50	一般材	3.65	20 ~ 22	込一般	459	73.586	0.160		
						3.65	24 ~ 28	込一般	407	97.028	0.238		
						3.65	30 ~ 38	込一般	69	25.404	0.368		
						樹種計			935	196.018	0.210		
植			計					935	196.018	0.210			
評定番号計								935	196.018	0.210			

\*\*\* 販売物件明細書 \*\*\*

公売年度	公売回数	入札番号	評定番号
6	8	118	06-11-118

北海道森林管理局  
宗谷森林管理署

物件所在地	植番号	産地	樹種	林齢	材の区分	長級	径級	品等	本数	材積	単材積	摘	要
曲淵請負山	06-13-003	曲淵森林	低質材N	50	低質材	3.65	14 ~ 18	低質材	540	55.138	0.102		
						3.65	20 ~ 42	低質材	713	141.399	0.198		
						樹種計			1,253	196.537	0.157		
						植			計	1,253	196.537	0.157	
評定番号計								1,253	196.537	0.157			

\*\*\* 販売物件明細書 \*\*\*

公売年度	公売回数	入札番号	評定番号
6	8	119	06-11-119

北海道森林管理局  
宗谷森林管理署

物件所在地	植番号	産地	樹種	林齢	材の区分	長級	径級	品等	本数	材積	単材積	摘	要
曲淵請負山	06-13-004	曲淵森林	トドマツ	50	一般材	3.65	20 ~ 22	込一般	449	72.095	0.161		
						3.65	24 ~ 28	込一般	403	95.859	0.238		
						3.65	30 ~ 38	込一般	79	28.535	0.361		
						3.65	42 ~ 42	込一般	1	0.644	0.644		
樹種計			932	197.133	0.212								
植			計	932	197.133	0.212							
評定番号計								932	197.133	0.212			



\*\* 販売物件明細書 \*\*

公売年度	公売回数	入札番号	評定番号
6	8	120	06-11-120

北海道森林管理局  
宗谷森林管理署

物件所在地	植番号	産地	樹種	林齢	材の区分	長級	径級	品等	本数	材積	単材積	摘要
曲淵請負山	06-13-005	曲淵森林	低質材N	50	低質材	3.65	14 ~ 18	低質材	449	46.729	0.104	
						3.65	20 ~ 48	低質材	730	151.011	0.207	
						樹種計			1,179	197.740	0.168	
植			1,179	197.740	0.168							
評定番号計			1,179	197.740	0.168							

(単位:長級 m, 径級 cm, 材積 m<sup>3</sup>)

\*\* 販売物件明細書 \*\*

公売年度	公売回数	入札番号	評定番号
6	8	121	06-11-121

北海道森林管理局  
宗谷森林管理署

物件所在地	植番号	産地	樹種	林齢	材の区分	長級	径級	品等	本数	材積	単材積	摘要
曲淵請負山	06-13-006	曲淵森林	トドマツ	50	一般材	3.65	20 ~ 22	込一般	400	64.972	0.162	
						3.65	24 ~ 28	込一般	397	95.406	0.240	
						3.65	30 ~ 38	込一般	96	35.544	0.370	
樹種計			893	195.922	0.219							
植			893	195.922	0.219							
評定番号計			893	195.922	0.219							

(単位:長級 m, 径級 cm, 材積 m<sup>3</sup>)

\*\* 販売物件明細書 \*\*

公売年度	公売回数	入札番号	評定番号
6	8	122	06-11-122

北海道森林管理局  
宗谷森林管理署

物件所在地	植番号	産地	樹種	林齢	材の区分	長級	径級	品等	本数	材積	単材積	摘要
曲淵請負山	06-13-008	曲淵森林	トドマツ	50	一般材	3.65	20 ~ 22	込一般	465	75.237	0.162	
						3.65	24 ~ 28	込一般	413	98.682	0.239	
						3.65	30 ~ 34	込一般	63	22.140	0.351	
樹種計			941	196.059	0.208							
植			941	196.059	0.208							
評定番号計			941	196.059	0.208							

(単位:長級 m, 径級 cm, 材積 m<sup>3</sup>)

\*\*\* 販売物件明細書 \*\*\*

公売年度	公売回数	入札番号	評定番号
6	8	123	06-11-123

北海道森林管理局  
宗谷森林管理署

物件所在地	植番号	産地	樹種	林齢	材の区分	長級	径級	品等	本数	材積	単材積	摘要
曲淵請負山	06-15-001	曲淵森林	トドマツ	50	一般材	3.65	20 ~ 22	込一般	390	62.768	0.161	
						3.65	24 ~ 28	込一般	371	89.252	0.241	
						3.65	30 ~ 38	込一般	128	48.706	0.381	
						3.65	40 ~ 40	込一般	2	1.168	0.584	
			樹種計					891	201.894	0.227		
			植					891	201.894	0.227		
								891	201.894	0.227		

(単位:長級 m, 径級 cm, 材積 m<sup>3</sup>)

公売年度	公売回数	入札番号	評定番号
6	8	124	06-11-124

北海道森林管理局  
宗谷森林管理署

物件所在地	植番号	産地	樹種	林齢	材の区分	長級	径級	品等	本数	材積	単材積	摘要
曲淵請負山	06-15-002	曲淵森林	トドマツ	50	一般材	3.65	20 ~ 22	込一般	391	62.790	0.161	
						3.65	24 ~ 28	込一般	364	87.726	0.241	
						3.65	30 ~ 38	込一般	131	48.916	0.373	
								樹種計	886	199.432	0.225	
			植					886	199.432	0.225		
								886	199.432	0.225		

(単位:長級 m, 径級 cm, 材積 m<sup>3</sup>)

\*\*\* 販売物件明細書 \*\*\*

\*\*\* 販売物件明細書 \*\*\*

公売年度	公売回数	入札番号	評定番号
6	8	125	06-11-125

北海道森林管理局  
宗谷森林管理署

物件所在地	植番号	産地	樹種	林齢	材の区分	長級	径級	品等	本数	材積	単材積	摘要
曲淵請負山	06-15-003	曲淵森林	トドマツ	50	一般材	3.65	20 ~ 22	込一般	371	59.529	0.160	
						3.65	24 ~ 28	込一般	347	83.026	0.239	
						3.65	30 ~ 38	込一般	149	55.063	0.370	
								樹種計	867	197.618	0.228	
			植					867	197.618	0.228		
								867	197.618	0.228		

(単位:長級 m, 径級 cm, 材積 m<sup>3</sup>)

\*\* 販売物件明細書 \*\*

公売年度	公売回数	入札番号	評定番号
6	8	126	06-11-126

北海道森林管理局  
宗谷森林管理署

物件所在地	植番号	産地	樹種	林齢	材の区分	長級	径級	品等	本数	材積	単材積	摘 要
曲淵請負山	06-15-004	曲淵森林	低質材N	50	低質材	3.65	14 ~ 18	低質材	369	37.894	0.103	
						3.65	20 ~ 44	低質材	710	160.095	0.225	
							樹種	計	1,079	197.989	0.183	
							植	計	1,079	197.989	0.183	
					評定番号	計		1,079	197.989	0.183		

(単位:長級 m, 径級 cm, 材積 m<sup>3</sup>)

\*\* 販売物件明細書 \*\*

公売年度	公売回数	入札番号	評定番号
6	8	127	06-11-127

北海道森林管理局  
宗谷森林管理署

物件所在地	植番号	産地	樹種	林齢	材の区分	長級	径級	品等	本数	材積	単材積	摘 要
曲淵請負山	06-15-005	曲淵森林	原料材N	50	原料材	3.65	1 ~ 200	原料材	0	192.443	0.000	
							樹種	計	0	192.443	0.000	
							植	計	0	192.443	0.000	
							評定番号	計	0	192.443	0.000	

(単位:長級 m, 径級 cm, 材積 m<sup>3</sup>)

\*\* 販売物件明細書 \*\*

公売年度	公売回数	入札番号	評定番号
6	8	128	06-11-128

北海道森林管理局  
宗谷森林管理署

物件所在地	植番号	産地	樹種	林齢	材の区分	長級	径級	品等	本数	材積	単材積	摘 要
曲淵請負山	06-15-006	曲淵森林	原料材N	50	原料材	3.65	1 ~ 200	原料材	0	158.471	0.000	
							樹種	計	0	158.471	0.000	
							植	計	0	158.471	0.000	
							評定番号	計	0	158.471	0.000	

(単位:長級 m, 径級 cm, 材積 m<sup>3</sup>)

\*\* 販売物件明細書 \*\*

公売年度	公売回数	入札番号	評定番号
6	8	129	06-11-129

北海道森林管理局  
宗谷森林管理署

物件所在地	榎番号	産地	樹種	林齢	材の区分	長級	径級	品等	本数	材積	単材積	摘要			
													(単位:長級 m, 径級 cm, 材積 m <sup>3</sup> )		
曲淵請負山	06-15-007	曲淵森林	原料材N	50	原料材	3.65	1~200	原料材	0	136.870	0.000				
								樹種計	0	136.870	0.000				
								榎計	0	136.870	0.000				
評定番号計												0	136.870	0.000	

\*\* 販売物件明細書 \*\*

公売年度	公売回数	入札番号	評定番号
6	8	130	06-11-130

北海道森林管理局  
宗谷森林管理署

物件所在地	榎番号	産地	樹種	林齢	材の区分	長級	径級	品等	本数	材積	単材積	摘要			
													(単位:長級 m, 径級 cm, 材積 m <sup>3</sup> )		
曲淵請負山	06-16-001	曲淵森林	原料材N	50	原料材	3.65	1~200	原料材	0	202.065	0.000				
								樹種計	0	202.065	0.000				
								榎計	0	202.065	0.000				
評定番号計												0	202.065	0.000	

\*\* 販売物件明細書 \*\*

公売年度	公売回数	入札番号	評定番号
6	8	131	06-11-131

北海道森林管理局  
宗谷森林管理署

物件所在地	榎番号	産地	樹種	林齢	材の区分	長級	径級	品等	本数	材積	単材積	摘要			
													(単位:長級 m, 径級 cm, 材積 m <sup>3</sup> )		
曲淵請負山	06-16-002	曲淵森林	原料材N	50	原料材	3.65	1~200	原料材	0	217.971	0.000				
								樹種計	0	217.971	0.000				
								榎計	0	217.971	0.000				
評定番号計												0	217.971	0.000	

\*\* 販売物件明細書 \*\*

公売年度	公売回数	入札番号	評定番号
6	8	132	06-11-132

北海道森林管理局  
宗谷森林管理署

物件所在地		産地	樹種	林齢	材の区分	長級	径級	品等	本数	材積	単材積	摘要
曲淵請負山		曲淵森林	トドマツ	50	一般材	3.65	20～22	込一般	453	72.803	0.161	
						3.65	24～28	込一般	381	91.033	0.239	
						3.65	30～38	込一般	82	30.068	0.367	
						3.65	40～42	込一般	3	1.812	0.604	
							樹種計		919	195.716	0.213	
							榎		919	195.716	0.213	
							評定番号計		919	195.716	0.213	

(単位:長級 m, 径級 cm, 材積 m<sup>3</sup>)

\*\* 販売物件明細書 \*\*

公売年度	公売回数	入札番号	評定番号
6	8	133	06-11-133

北海道森林管理局  
宗谷森林管理署

物件所在地		産地	樹種	林齢	材の区分	長級	径級	品等	本数	材積	単材積	摘要
曲淵請負山		曲淵森林	低質材N	50	低質材	3.65	14～18	低質材	523	54.624	0.104	
						3.65	20～38	低質材	699	143.819	0.206	
							樹種計		1,222	198.443	0.162	
							榎		1,222	198.443	0.162	
							評定番号計		1,222	198.443	0.162	

(単位:長級 m, 径級 cm, 材積 m<sup>3</sup>)

\*\* 販売物件明細書 \*\*

公売年度	公売回数	入札番号	評定番号
6	8	134	06-11-134

北海道森林管理局  
宗谷森林管理署

物件所在地		産地	樹種	林齢	材の区分	長級	径級	品等	本数	材積	単材積	摘要
曲淵請負山		曲淵森林	トドマツ	50	一般材	3.65	13～13	込一般	21	1.302	0.062	
						3.65	14～18	込一般	1,328	133.910	0.101	
							樹種計		1,349	135.212	0.100	
							榎		1,349	135.212	0.100	
							評定番号計		1,349	135.212	0.100	

(単位:長級 m, 径級 cm, 材積 m<sup>3</sup>)

\*\* 販売物件明細書 \*\*

公売年度	公売回数	入札番号	評定番号
6	8	135	06-11-135

北海道森林管理局  
宗谷森林管理署

物件所在地	植番号	産地	樹種	林齢	材の区分	長級	径級	品等	本数	材積	単材積	摘	要
曲淵請負山	06-16-006	曲淵森林	原料材L	50	原料材	2.60	1~200	原料材	0	64.253	0.000		
							樹種	計	0	64.253	0.000		
							植	計	0	64.253	0.000		
							評定番号	計	0	64.253	0.000		

(単位:長級 m, 径級 cm, 材積 m<sup>3</sup>)

\*\* 販売物件明細書 \*\*

公売年度	公売回数	入札番号	評定番号
6	8	136	06-11-136

北海道森林管理局  
宗谷森林管理署

物件所在地	植番号	産地	樹種	林齢	材の区分	長級	径級	品等	本数	材積	単材積	摘	要
曲淵請負山	06-16-007	曲淵森林	原料材L	50	原料材	2.60	5~30	原料材	1,399	53.081	0.038		
							樹種	計	1,399	53.081	0.038		
							植	計	1,399	53.081	0.038		
							評定番号	計	1,399	53.081	0.038		

(単位:長級 m, 径級 cm, 材積 m<sup>3</sup>)

\*\* 販売物件明細書 \*\*

公売年度	公売回数	入札番号	評定番号
6	8	137	06-11-137

北海道森林管理局  
宗谷森林管理署

物件所在地	植番号	産地	樹種	林齢	材の区分	長級	径級	品等	本数	材積	単材積	摘	要
曲淵請負山	06-17-001	曲淵森林	トドマツ	50	一般材	3.65	20~22	込一般	287	46.738	0.163		
							24~28	込一般	257	61.574	0.240		
							30~38	込一般	102	37.407	0.367		
							40~40	込一般	1	0.584	0.584		
							樹種	計	647	146.303	0.226		
							植	計	647	146.303	0.226		
							評定番号	計	647	146.303	0.226		

(単位:長級 m, 径級 cm, 材積 m<sup>3</sup>)

\*\* 販売物件明細書 \*\*

公売年度	公売回数	入札番号	評定番号
6	8	138	06-11-138

北海道森林管理局  
宗谷森林管理署

物件所在地	植番号	産地	樹種	林齢	材の区分	長級	径級	品等	本数	材積	単材積	(単位:長級 m, 径級 cm, 材積 m <sup>3</sup> )			
												摘要	摘要		
曲淵請負山	06-17-002	曲淵森林	原料材N	50	原料材	3.65	1~200	原料材	0	199.905	0.000				
							樹種計	0	199.905	0.000					
							植計	0	199.905	0.000					
評定番号計											0	199.905	0.000		

\*\* 販売物件明細書 \*\*

公売年度	公売回数	入札番号	評定番号
6	8	139	06-11-139

北海道森林管理局  
宗谷森林管理署

物件所在地	植番号	産地	樹種	林齢	材の区分	長級	径級	品等	本数	材積	単材積	(単位:長級 m, 径級 cm, 材積 m <sup>3</sup> )			
												摘要	摘要		
曲淵請負山	06-17-003	曲淵森林	原料材N	50	原料材	3.65	1~200	原料材	0	151.598	0.000				
							樹種計	0	151.598	0.000					
							植計	0	151.598	0.000					
評定番号計											0	151.598	0.000		

\*\* 販売物件明細書 \*\*

公売年度	公売回数	入札番号	評定番号
6	8	140	06-11-140

北海道森林管理局  
宗谷森林管理署

物件所在地	植番号	産地	樹種	林齢	材の区分	長級	径級	品等	本数	材積	単材積	(単位:長級 m, 径級 cm, 材積 m <sup>3</sup> )			
												摘要	摘要		
曲淵請負山	06-17-004	曲淵森林	トドマツ	50	一般材	3.65	20~22	込一般	250	40.499	0.162				
							24~28	込一般	276	66.438	0.241				
							30~38	込一般	110	40.342	0.367				
							42~42	込一般	3	1.932	0.644				
樹種計											639	149.211	0.234		
植計											639	149.211	0.234		
評定番号計											639	149.211	0.234		

\*\* 販売物件明細書 \*\*

公売年度	公売回数	入札番号	評定番号
6	8	141	06-11-141

北海道森林管理局  
宗谷森林管理署

物件所在地	植番号	産地	樹種	林齢	材の区分	長級	径級	品等	本数	材積	単材積	(単位:長級 m, 径級 cm, 材積 m <sup>3</sup> )	
												摘要	摘要
曲淵請負山	06-17-005	曲淵森林	低質材N	50	低質材	3.65	14~18	低質材	165	17.289	0.105		
						3.65	20~38	低質材	394	87.750	0.223		
								樹種計	559	105.039	0.188		
								植	559	105.039	0.188		
								評定番号計	559	105.039	0.188		

\*\* 販売物件明細書 \*\*

公売年度	公売回数	入札番号	評定番号
6	8	142	06-11-142

北海道森林管理局  
宗谷森林管理署

物件所在地	植番号	産地	樹種	林齢	材の区分	長級	径級	品等	本数	材積	単材積	(単位:長級 m, 径級 cm, 材積 m <sup>3</sup> )	
												摘要	摘要
曲淵請負山	06-18-001	曲淵森林	カラ原料材	50	原料材	3.65	5~30	原料材	894	77.718	0.087		
								樹種計	894	77.718	0.087		
								植	894	77.718	0.087		
								評定番号計	894	77.718	0.087		

\*\* 販売物件明細書 \*\*

公売年度	公売回数	入札番号	評定番号
6	8	143	06-11-143

北海道森林管理局  
宗谷森林管理署

物件所在地	植番号	産地	樹種	林齢	材の区分	長級	径級	品等	本数	材積	単材積	(単位:長級 m, 径級 cm, 材積 m <sup>3</sup> )	
												摘要	摘要
曲淵請負山	06-18-002	曲淵森林	トドマツ	50	一般材	3.65	20~22	込一般	300	48.078	0.160		
						3.65	24~28	込一般	298	71.612	0.240		
						3.65	30~38	込一般	100	37.211	0.372		
						3.65	40~40	込一般	1	0.584	0.584		
								樹種計	699	157.485	0.225		
								植	699	157.485	0.225		
								評定番号計	699	157.485	0.225		



\*\* 販売物件明細書 \*\*

公売年度	公売回数	入札番号	評定番号
6	8	144	06-11-144

北海道森林管理局  
宗谷森林管理署

物件所在地	植番号	産地	樹種	林齢	材の区分	長級	径級	品等	本数	材積	単材積	摘 要
曲淵請負山	06-18-003	曲淵森林	原料材N	50	原料材	3.65	5 ~ 46	原料材	1,232	101.426	0.082	
							樹種計	1,232	101.426	0.082		
							植計	1,232	101.426	0.082		
							評定番号計	1,232	101.426	0.082		

(単位:長級 m, 径級 cm, 材積 m<sup>3</sup>)

\*\* 販売物件明細書 \*\*

公売年度	公売回数	入札番号	評定番号
6	8	145	06-11-145

北海道森林管理局  
宗谷森林管理署

物件所在地	植番号	産地	樹種	林齢	材の区分	長級	径級	品等	本数	材積	単材積	摘 要
曲淵請負山	06-18-004	曲淵森林	低質材N	50	低質材	3.65	14 ~ 18	低質材	142	15.125	0.107	
						3.65	20 ~ 40	低質材	318	70.493	0.222	
							樹種計	460	85.618	0.186		
							植計	460	85.618	0.186		
					評定番号計	460	85.618	0.186				

(単位:長級 m, 径級 cm, 材積 m<sup>3</sup>)

\*\* 販売物件明細書 \*\*

公売年度	公売回数	入札番号	評定番号
6	8	146	06-11-146

北海道森林管理局  
宗谷森林管理署

物件所在地	植番号	産地	樹種	林齢	材の区分	長級	径級	品等	本数	材積	単材積	摘 要
曲淵請負山	06-18-005	曲淵森林	原料材N	50	原料材	3.65	5 ~ 36	原料材	1,428	111.728	0.078	
							樹種計	1,428	111.728	0.078		
							植計	1,428	111.728	0.078		
							評定番号計	1,428	111.728	0.078		

(単位:長級 m, 径級 cm, 材積 m<sup>3</sup>)

\*\* 販売物件明細書 \*\*

公売年度	公売回数	入札番号	評定番号
6	8	147	06-11-147

北海道森林管理局  
宗谷森林管理署

物件所在地		産地	樹種	林齢	材の区分	長級	径級	品等	本数	材積	単材積	摘 要
曲淵請負山		曲淵森林	原料材N	50	原料材	3.65	5 ~ 36	原料材	1,156	88.344	0.076	
							樹種	計	1,156	88.344	0.076	
							桧	計	1,156	88.344	0.076	
							評定番号	計	1,156	88.344	0.076	

(単位:長級 m, 径級 cm, 材積 m<sup>3</sup>)

\*\* 販売物件明細書 \*\*

公売年度	公売回数	入札番号	評定番号
6	8	148	06-11-148

北海道森林管理局  
宗谷森林管理署

物件所在地		産地	樹種	林齢	材の区分	長級	径級	品等	本数	材積	単材積	摘 要
曲淵請負山		曲淵森林	トドマツ	50	一般材	3.65	20 ~ 22	込一般	324	52.233	0.161	
						3.65	24 ~ 28	込一般	284	68.064	0.240	
						3.65	30 ~ 38	込一般	100	37.016	0.370	
						3.65	40 ~ 42	込一般	2	1.228	0.614	
							樹種	計	710	158.541	0.223	
							桧	計	710	158.541	0.223	
							評定番号	計	710	158.541	0.223	

(単位:長級 m, 径級 cm, 材積 m<sup>3</sup>)

\*\* 販売物件明細書 \*\*

公売年度	公売回数	入札番号	評定番号
6	8	149	06-11-149

北海道森林管理局  
宗谷森林管理署

物件所在地		産地	樹種	林齢	材の区分	長級	径級	品等	本数	材積	単材積	摘 要
曲淵請負山		曲淵森林	低質材N	50	低質材	3.65	14 ~ 18	低質材	109	11.373	0.104	
						3.65	20 ~ 38	低質材	256	57.876	0.226	
							樹種	計	365	69.249	0.190	
							桧	計	365	69.249	0.190	
							評定番号	計	365	69.249	0.190	

(単位:長級 m, 径級 cm, 材積 m<sup>3</sup>)

\*\* 販売物件明細書 \*\*

公売年度	公売回数	入札番号	評定番号
6	8	150	06-11-150

北海道森林管理局  
宗谷森林管理署

物件所在地		産地	樹種	林齢	材の区分	長級	径級	品等	本数	材積	単材積	摘要
曲淵請負山		曲淵森林	トドマツ	50	一般材	3.65	13 ~ 13	込一般	12	0.744	0.062	
						3.65	14 ~ 18	込一般	638	63.767	0.100	
					樹種計				650	64.511	0.099	
					植				650	64.511	0.099	
					評定番号計				650	64.511	0.099	

(単位:長級 m, 径級 cm, 材積 m<sup>3</sup>)

\*\* 販売物件明細書 \*\*

公売年度	公売回数	入札番号	評定番号
6	8	151	06-11-151

北海道森林管理局  
宗谷森林管理署

物件所在地		産地	樹種	林齢	材の区分	長級	径級	品等	本数	材積	単材積	摘要
曲淵請負山		曲淵森林	原料材 L	50	原料材	2.60	1 ~ 200	原料材	0	53.820	0.000	
									0	53.820	0.000	
					樹種計				0	53.820	0.000	
					植				0	53.820	0.000	
					評定番号計				0	53.820	0.000	

(単位:長級 m, 径級 cm, 材積 m<sup>3</sup>)

入札番号	117	樺番号	13-2
所在地	曲淵	樹種	トドマツ
長級	径級	本数	材積
3.65	20	247	36.062
	22	212	37.524
	24	180	37.800
	26	146	36.062
	28	81	23.166
	30	34	11.186
	32	19	7.106
	34	10	4.220
	36	5	2.365
	38	1	0.527
計		935	196.018

入札番号	118	樺番号	13-3
所在地	曲淵	樹種	低質材N
長級	径級	本数	材積
トドマツ 3.65	14	65	4.680
	16	214	19.902
	18	249	29.382
	20	233	34.018
	22	193	34.161
	24	116	24.360
	26	75	18.525
	28	48	13.728
	30	15	4.935
	32	10	3.740
	34	6	2.532
	36	4	1.892
	42	1	0.644
	イヤマツ 3.65	14	2
16		6	0.558
18		4	0.472
20		3	0.438
22		1	0.177
24		3	0.630
26	2	0.494	
30	1	0.329	
32	1	0.374	
34	1	0.422	
計		1,253	196.537

入札番号	119	樺番号	13-4
所在地	曲淵	樹種	トドマツ
長級	径級	本数	材積
3.65	20	238	34.748
	22	211	37.347
	24	187	39.270
	26	133	32.851
	28	83	23.738
	30	40	13.160
	32	28	10.472
	34	8	3.376
	36	1	0.473
	38	2	1.054
42	1	0.644	
計		932	197.133

入札番号	120	樺番号	13-5
所在地	曲淵	樹種	低質材N
長級	径級	本数	材積
トドマツ 3.65	14	43	3.096
	16	164	15.252
	18	232	27.376
	20	240	35.040
	22	154	27.258
	24	126	26.460
	26	86	21.242
	28	43	12.298
	30	27	8.883
	32	18	6.732
	34	8	3.376
	36	3	1.419
	38	1	0.527
	40	2	1.168
42	1	0.644	
48	1	0.841	
イヤマツ 3.65	16	7	0.651
	18	3	0.354
	20	5	0.730
	22	2	0.354
	24	5	1.050
	28	3	0.858
30	2	0.658	
36	2	0.946	
38	1	0.527	
計		1,179	197.740

入札番号	121	樺番号	13-6
所在地	曲淵	樹種	トドマツ
長級	径級	本数	材積
3.65	20	188	27.448
	22	212	37.524
	24	175	36.750
	26	124	30.628
	28	98	28.028
	30	42	13.818
	32	34	12.716
	34	12	5.064
	36	5	2.365
	38	3	1.581
計		893	195.922

入札番号	122	樺番号	13-8
所在地	曲淵	樹種	トドマツ
長級	径級	本数	材積
3.65	20	228	33.288
	22	237	41.949
	24	188	39.480
	26	132	32.604
	28	93	26.598
	30	38	12.502
	32	19	7.106
	34	6	2.532
計		941	196.059

入札番号	123	樺番号	15-1
所在地	曲淵	樹種	トドマツ
長級	径級	本数	材積
3.65	20	202	29.492
	22	188	33.276
	24	153	32.130
	26	134	33.098
	28	84	24.024
	30	51	16.779
	32	40	14.960
	34	20	8.440
	36	8	3.784
	38	9	4.743
	40	2	1.168
計		891	201.894

入札番号	124	樺番号	15-2
所在地	曲淵	樹種	トドマツ
長級	径級	本数	材積
3.65	20	207	30.222
	22	184	32.568
	24	157	32.970
	26	114	28.158
	28	93	26.598
	30	55	18.095
	32	40	14.960
	34	25	10.550
	36	9	4.257
	38	2	1.054
	計		886

入札番号	125	樺番号	15-3
所在地	曲淵	樹種	トドマツ
長級	径級	本数	材積
3.65	20	198	28.908
	22	173	30.621
	24	160	33.600
	26	104	25.688
	28	83	23.738
	30	73	24.017
	32	44	16.456
	34	16	6.752
	36	11	5.203
	38	5	2.635
	計		867

入札番号	126	樺番号	15-4
所在地	曲淵	樹種	低質材N
長級	径級	本数	材積
トドマツ 3.65	14	38	2.736
	16	148	13.764
	18	164	19.352
	20	158	23.068
	22	149	26.373
	24	120	25.200
	26	75	18.525
	28	62	17.732
	30	36	11.844
	32	24	8.976
	34	12	5.064
	36	4	1.892
	38	5	2.635
	40	1	0.584
	42	1	0.644
	44	1	0.707
イソマツ 3.65	16	8	0.744
	18	11	1.298
	20	6	0.876
	22	13	2.301
	24	8	1.680
	26	6	1.482
	28	7	2.002
	30	8	2.632
	32	6	2.244
	34	4	1.688
36	3	1.419	
38	1	0.527	
計		1,079	197.989

入札番号	132	樺番号	16-3	
所在地	曲淵	樹種	トドマツ	
長級	径級	本数	材積	
3.65	20	238	34.748	
	22	215	38.055	
	24	179	37.590	
	26	111	27.417	
	28	91	26.026	
	30	44	14.476	
	32	21	7.854	
	34	7	2.954	
	36	9	4.257	
	38	1	0.527	
	40	2	1.168	
	42	1	0.644	
	計		919	195.716

入札番号	133	樺番号	16-4
所在地	曲淵	樹種	低質材N
長級	径級	本数	材積
トドマツ 3.65	14	40	2.880
	16	201	18.693
	18	264	31.152
	20	222	32.412
	22	162	28.674
	24	123	25.830
	26	66	16.302
	28	44	12.584
	30	25	8.225
	32	23	8.602
	34	8	3.376
	36	4	1.892
	38	2	1.054
	16	9	0.837
	18	9	1.062
	イソマツ 3.65	20	6
22		3	0.531
24		3	0.630
26		1	0.247
28		1	0.286
30		2	0.658
32		1	0.374
34		3	1.266
計		1,222	198.443



入札番号	143	樺番号	18-2
所在地	曲淵	樹種	トドマツ
長級	径級	本数	材積
3.65	20	162	23.652
	22	138	24.426
	24	134	28.140
	26	88	21.736
	28	76	21.736
	30	48	15.792
	32	25	9.350
	34	18	7.596
	36	5	2.365
	38	4	2.108
40	1	0.584	
計		699	157.485

入札番号	144	樺番号	18-3
所在地	曲淵	樹種	原料材N
長級	径級	本数	材積
3.65	5	9	0.081
	6	16	0.208
	7	30	0.540
	8	60	1.380
	9	78	2.340
	10	87	3.219
	11	99	4.356
	12	108	5.724
	13	122	7.564
	14	208	14.976
	16	139	12.927
	18	82	9.676
	20	79	11.534
	22	43	7.611
	24	29	6.090
	26	16	3.952
	28	15	4.290
	30	4	1.316
	32	5	1.870
	36	1	0.473
38	1	0.527	
46	1	0.772	
計		1,232	101.426

入札番号	145	樺番号	18-4
所在地	曲淵	樹種	低質材N
長級	径級	本数	材積
トドマツ 3.65	14	11	0.792
	16	44	4.092
	18	84	9.912
	20	79	11.534
	22	58	10.266
	24	60	12.600
	26	36	8.892
	28	28	8.008
	30	15	4.935
	32	12	4.488
34	6	2.532	
36	4	1.892	
38	2	1.054	
40	1	0.584	
トドマツ 3.65	16	1	0.093
	18	2	0.236
	20	5	0.730
	22	3	0.531
	24	3	0.630
	26	2	0.494
	28	2	0.572
	30	1	0.329
	34	1	0.422
	計		460

入札番号	146	樺番号	18-5
所在地	曲淵	樹種	原料材N
長級	径級	本数	材積
3.65	5	8	0.072
	6	18	0.234
	7	49	0.882
	8	59	1.357
	9	105	3.150
	10	120	4.440
	11	115	5.060
	12	137	7.261
	13	126	7.812
	14	254	18.288
	16	147	13.671
	18	96	11.328
	20	68	9.928
	22	53	9.381
	24	27	5.670
	26	22	5.434
	28	13	3.718
30	6	1.974	
32	3	1.122	
36	2	0.946	
計		1,428	111.728

入札番号	147	樺番号	18-6
所在地	曲淵	樹種	原料材N
長級	径級	本数	材積
3.65	5	4	0.036
	6	15	0.195
	7	35	0.630
	8	51	1.173
	9	77	2.310
	10	90	3.330
	11	126	5.544
	12	94	4.982
	13	118	7.316
	14	211	15.192
	16	111	10.323
	18	76	8.968
	20	59	8.614
	22	37	6.549
	24	21	4.410
	26	14	3.458
	28	12	3.432
30	3	0.987	
34	1	0.422	
36	1	0.473	
計		1,156	88.344

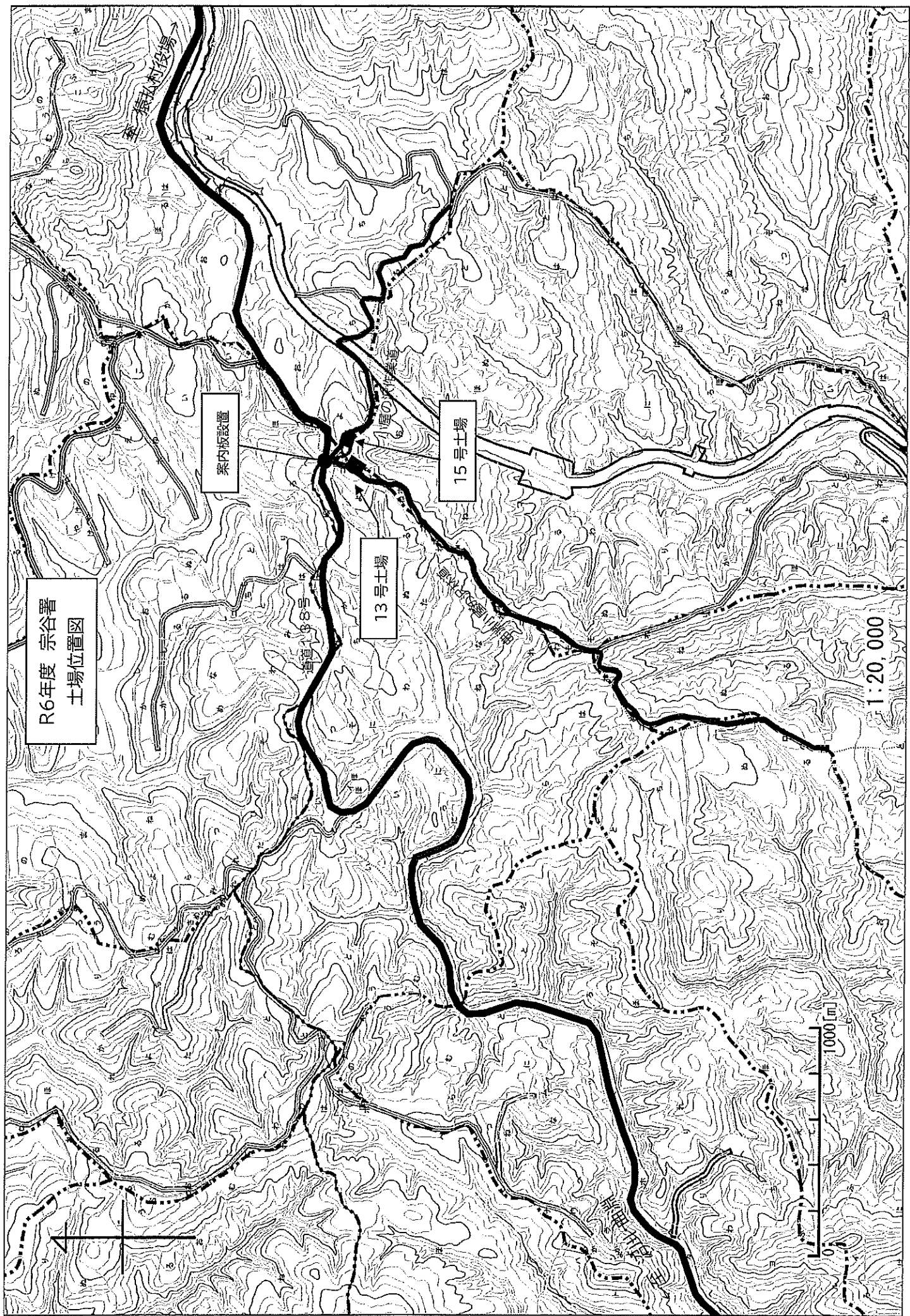
入札番号	148	樺番号	18-7
所在地	曲淵	樹種	トドマツ
長級	径級	本数	材積
3.65	20	165	24.090
	22	159	28.143
	24	128	26.880
	26	88	21.736
	28	68	19.448
	30	48	15.792
	32	29	10.846
	34	13	5.486
	36	7	3.311
	38	3	1.581
	40	1	0.584
	42	1	0.644
計		710	158.541

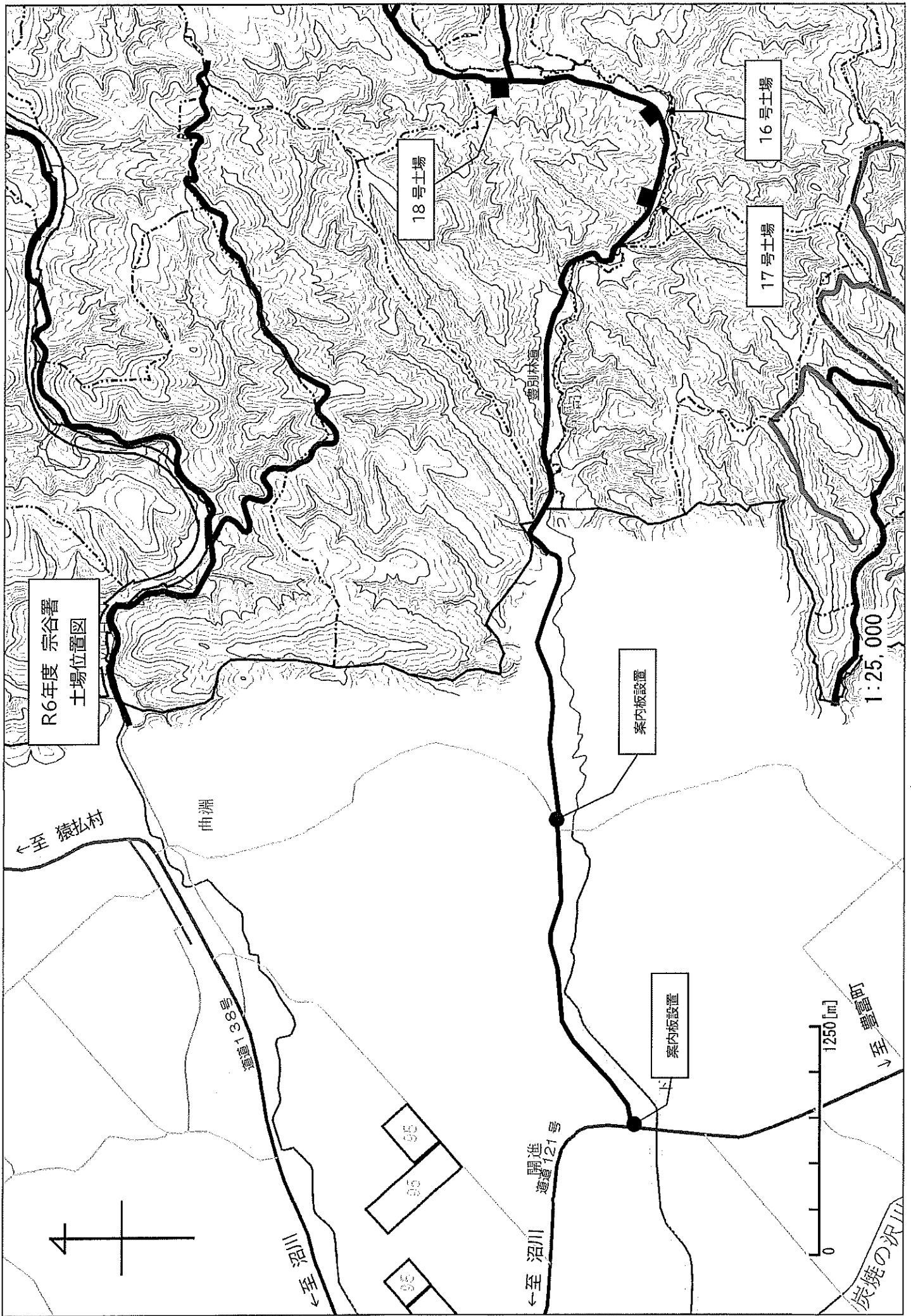
入札番号	149	樺番号	18-8
所在地	曲淵	樹種	低質材N
長級	径級	本数	材積
トマツ 3.65	14	9	0.648
	16	42	3.906
	18	56	6.608
	20	48	7.008
	22	59	10.443
	24	44	9.240
	26	37	9.139
	28	23	6.578
	30	16	5.264
	32	7	2.618
	34	10	4.220
	36	1	0.473
	38	2	1.054
	イマツ 3.65	16	1
18		1	0.118
20		3	0.438
22		3	0.531
24		1	0.210
28		1	0.286
32	1	0.374	
計		365	69.249

入札番号	150	樺番号	18-9
所在地	曲淵	樹種	トドマツ
長級	径級	本数	材積
3.65	13	12	0.744
	14	127	9.144
	16	227	21.111
	18	284	33.512
計		650	64.511

入札番号		樺番号	
所在地		樹種	
長級	径級	本数	材積
計			









15号土場地図

物件	129	128	127	126	125	124	123
機番号	15-7	15-6	15-5	15-4	15-3	15-2	15-1
NL別	N	N	N	N	N	N	N
樹材種	原料材	原料材	原料材	低質材	トドマツ一般材	トドマツ一般材	トドマツ一般材

13号土場地図

物件	機番号	NL別	樹材種
	13-9		
122	13-8	N	トドマツ一般材
	13-7		
121	13-6	N	トドマツ一般材
120	13-5	N	低質材
119	13-4	N	トドマツ一般材
118	13-3	N	低質材
117	13-2	N	トドマツ一般材
	13-1		

曲淵小屋の沢林道

至 林道終点

## 16号土場地図

物件	130	131	132	133	134	135	136
様番号	16-1	16-2	16-3	16-4	16-5	16-6	16-7
NL別	N	N	N	N	N	L	L
樹材種	原料材	原料材	トドマツ一般材	低質材	トドマツ一般材	原料材	原料材

至 17号土場

豊別林道

至 18号土場

## 17号土場地図

物件	137	138	139	140	141
様番号	17-1	17-2	17-3	17-4	17-5
NL別	N	N	N	N	N
樹材種	トドマツ一般材	原料材	原料材	トドマツ一般材	低質材

至 林道入口

豊別林道

至 16号土場

## 18号土場地図

物件	151	150	149	148	147	146	145	144	143	142
様番号	18-10	18-9	18-8	18-7	18-6	18-5	18-4	18-3	18-2	18-1
NL別	L	N	N	N	N	N	N	N	N	N
樹材種	原料材	トドマツ一般材	低質材	トドマツ一般材	原料材	原料材	低質材	原料材	トドマツ一般材	カラマツ原料材

至 16号土場

豊別林道

至 林道終点