

第10回 受託販売素材入札案内

物件明細書

物件の展示場所 : 胆振東部森林管理署 穂別、苫小牧、樽前 山元土場
入札開催の日時 : 令和 7年 1月23日(木) 13:10 開始 13:20 締切
入札場所 : 札幌市中央区宮の森3条7丁目70番地
北海道森林管理局 3階 大会議室
主催 : 北海道木材産業協同組合連合会
事務担当 : 札幌地方木材協会
札幌市中央区北4条西5丁目1番地
TEL 011-251-3913 FAX 011-232-8405

< 留意事項 >

- ※ 本物件は、持続可能な森林経営が営まれている森林から合法的に伐採されたものです。入札物件一覧表の摘要欄に「間伐材」と記された物件について、「間伐材証明」を必要とする買受者は申し出願います。また、「間伐材等由来の木質バイオマス証明」が必要な買受者は申し出願います。
- ※ 入札は、次頁の「入札規定」に基づき行いますので、前もってご高覧を賜り、山元土場で販売物件を熟覧のうえ、精々ご奮発してご入札くださいますよう、よろしく願い申しあげます。なお、下記アドレスの北海道森林管理局ホームページに詳細が掲載されていますので、そちらも参考に願います。
<https://www.rinya.maff.go.jp/hokkaido/index.html>
- ※ 物件の確認及び搬出の際は、山元土場へ至る林道ゲート鍵番号及び道路状況等を胆振東部森林管理署(白老町)へ事前にご確認の上、入林願います。なお、土・日・祝日に入林を予定する場合は、十分余裕を持ってご連絡いただくようお願い致します。
- ※ 雨天等により路面が軟弱化した場合は、林道の路盤保護と事故防止のため運材を中止するようお願い致します。なお、雨天時や降雨後で林道が軟弱な状態で運材を実施された事例も散見されます。他社へ運材を依頼する場合においても上記の対応を周知徹底するようお願い致します。

胆振東部森林管理署

住所 : 白老郡白老町日の出町3丁目4-1
電話 : (0144) 82-2161
担当 : 森林整備官(資源活用・森林ふれあい)

- 1 入札方式 : (1) 投票入札方式とし、道木連の指定する入札書用紙を使用して、物件ごとに別葉として物件番号、入札金額など所定の事項を記入し入札してください。
ただし、従前使用していた札木連宛の入札書用紙についても当分の間有効とします。
なお、北海道森林管理局の入札書用紙で入札された方も有効とします。
- (2) 郵便入札の場合は、二重封筒の表に「郵便入札」と朱書し、数署応札される場合は各署名を記入した封筒に入札書を入れてください。

1月22日(水) 17時まで必着するよう配達証明をもって、

〒060-0004 札幌市中央区北4条西5丁目1番地
札幌地方木材協会気付
北海道木材産業協同組合連合会 あて郵送願います。

- 2 入札保証金 : (1) 免除します。ただし落札決定後、落札者が買受を取り消したときは、落札金額に消費税を加算した金額の5%を「違約金」として徴収します。
- (2) 買上代金請求後の買受け取消しは認めないこととします。
- 3 入札価格 : (1) 入札価格は100円単位とし、端数がある場合は切上げとします。
- (2) 消費税10%は代金請求のさいにお買上げ代金に加算しますので、入札に当たっては消費税を含まない一物件当たりの金額で入札願います。
- (3) 有効札の中の最高値をもって落札とし、最高値が複数、同額の場合は抽選により決定します。
- (4) 開札の結果、最低販売価格に達する札がないときは、原則として再入札を行います。
- 4 入札物件 : 入札物件の数量、長級、径級、品等は明細書どおりとし、異議申立ては受入れません。
- 5 代金の決済 : (1) お買上げ代金の決済期限は、令和7年2月3日(月)とし、現金又は金融機関による保証手形とします。
- (2) 支払保証手形の支払期日は、入札日から120日(令和7年5月22日(木))とし、支払保証手形の額面金額は、年利2.500%、期間110日の金利を含めた金額とします。
- (3) 約束手形の支払先は、〒060-0004 札幌市中央区北4条西5丁目1番地
北海道木材産業協同組合連合会 とします。
- 6 物件の引渡 : 代金の納入が確認された後、又は約束手形の振出日以降速やかに通知致します。
- 7 搬出期限 : 令和7年6月30日 苫小牧山元のみ令和7年8月31日
(搬出を開始する際は事前に署の担当者に連絡してください)

- 8 その他 : (1) 搬出期間を延長しようとする場合は、事前に連絡をすること。
また、その場合は、搬出延期料として当該延期期間1日につき、搬出延期物件に関わる販売代金の1000分の1に相当する金額を徴収します。
- (2) 入札参加者は、暴力団排除に関する誓約事項（別紙）について、入札前に確認しなければならず、入札書の提出をもってこれに同意したものとする。
暴力団排除に関する誓約事項（別紙）について、虚偽又はこれに反する行為が認められた入札は無効とします。
- (3) 入札参加資格は、「物品の製造契約、物品の購入契約及び役務等契約指名停止等措置要領」（平成10年1月14日付け9林野政第890号林野庁長官通知）、「工事請負契約指名停止等措置要領の制定について」（昭和59年6月11日付け59林野経第156号林野庁長官通知）に基づき指名停止を受け、林産物売り払いに係る競争参加資格に制限を受けている者については、その制限を受けている期間中でない者としします。
- (4) 上記以外の事項については、道木連及び地元の商習慣によることとします。
- 9 取引銀行 : (1) 北洋銀行 札幌駅南口支店（普）0132529
(2) 北海道銀行 道庁支店（普）0677847
(3) 大地みらい信用金庫 札幌支店（普）0001352

口座名 北海道木材産業協同組合連合会
TEL 011-251-0683

10 関係書類の閲覧場所及び問い合わせ先

事務担当：札幌地方木材協会（担当：中川）
札幌市中央区北4条西5丁目1番地

TEL：011-251-3913
090-8637-0180（携帯）

別紙

暴力団排除に関する誓約事項

当社(個人である場合は私、団体である場合は当団体)は、下記1及び2のいずれにも該当せず、また、将来においても該当しないことを誓約します。

この誓約が虚偽であり、又はこの誓約に反したことにより、当方が不利益を被ることとなっても、異議は一切申し立てません。

また、貴殿の求めに応じ、当方の役員名簿(有価証券報告書に記載のもの。ただし、有価証券報告書を作成していない場合は、役職名、氏名及び生年月日の一覧表)を警察に提示することについて同意します。

記

1 契約の相手方として不適当な者

- (1) 法人等(個人、法人又は団体をいう。)の役員等(個人である場合はその者、法人である場合は役員又は支店若しくは営業所(常時契約を締結する事務所をいう。)の代表者、団体である場合は代表者、理事等、その他経営に実質的に関与している者をいう。以下同じ。)が、暴力団(暴力団員による不当な行為の防止等に関する法律(平成3年法律第77号)第2条第2号に規定する暴力団をいう。以下同じ。)又は暴力団員(同法第2条6号に規定する暴力団員をいう。以下同じ。)であるとき
- (2) 役員等が、自己、自社若しくは第三者の不正の利益を図る目的、又は第三者に損害を加える目的をもって、暴力団又は暴力団員を利用するなどしているとき
- (3) 役員等が、暴力団又は暴力団員に対して、資金等を供給し、又は便宜を供与するなど直接的あるいは積極的に暴力団の維持、運営に協力し、若しくは関与しているとき
- (4) 役員等が、暴力団又は暴力団員であることを知りながらこれを不当に利用するなどしているとき
- (5) 役員等が、暴力団又は暴力団員と社会的に非難されるべき関係を有しているとき

2 契約の相手方として不適当な行為をする者

- (1) 暴力的な要求行為をする者
- (2) 法的に責任を超えた不当な要求行為を行う者
- (3) 取引に関して脅迫的な言動をし、又は暴力を用いる行為を行う者
- (4) 偽計又は威力を用いて契約担当官等の業務を妨害する行為を行う者
- (5) その他前各号に準ずる行為を行う者

上記事項について、入札書の提出をもって誓約します。

胆振東部森林管理署委託販売物件一覧表

No.1

入札日

令和7年1月23日

物件番号	所在地	極番号	樹材種	本数	材積(m ³)	m ³ 廻り	主間伐別 材長級 径換算率 搬出期限	摘要欄	応札枚数	開札結果	
										二番札	一番札
152	むかわ町 穂別	06-Q3-21	カラマツ 原料材	層積	47.133	-	間伐材 2.40m 換算率0.673 令和7年6月30日				
153	むかわ町 穂別	06-Q3-22	カラマツ 原料材	層積	63.429	-	間伐材 2.40m 換算率0.673 令和7年6月30日				
154	むかわ町 穂別	06-Q3-23	カラマツ 原料材	層積	63.340	-	間伐材 2.40m 換算率0.673 令和7年6月30日				
155	むかわ町 穂別	06-Q7-5	カラマツ 原料材	層積	58.861	-	間伐材 2.40m 換算率0.673 令和7年6月30日				
156	むかわ町 穂別	06-Q8-1	トドマツ	124	41.957	0.338	間伐材 3.65m 18~48cm 令和7年6月30日				
157	むかわ町 穂別	06-Q8-2	低質材N (トドマツ)	104	31.983	0.308	間伐材 3.65m 18~42cm 令和7年6月30日				
158	むかわ町 穂別	06-Q9-3 06-Q9-4	原料材N	378	110.954	-	間伐材 2.40m 9~48cm 0.672 令和7年6月30日				
159	むかわ町 穂別	06-Q9-5	原料材N	層積	25.982	-	間伐材 3.65m 換算率0.585 令和7年6月30日				
160	むかわ町 穂別	06-Q13-1	カラマツ 原料材	層積	87.176	-	間伐材 2.40m 換算率0.673 令和7年6月30日				
161	むかわ町 穂別	06-Q13-2	カラマツ 原料材	層積	86.752	-	間伐材 2.40m 換算率0.673 令和7年6月30日				
162	苫小牧市 苫小牧	06-R1-4	エゾマツ	506	108.011	0.213	主伐材 3.65m 20~28cm 令和7年8月31日				
163	苫小牧市 苫小牧	06-R1-5	低質材N (エゾマツ)	330	76.106	0.231	主伐材 3.65m 14~44cm 令和7年8月31日				
164	苫小牧市 苫小牧	06-R1-6	エゾマツ	257	104.110	0.405	主伐材 3.65m 30~52cm 令和7年8月31日				
165	苫小牧市 苫小牧	06-R1-7 06-R1-8	エゾマツ	189	20.563	0.109	主伐材・間伐材 3.65m 14~18cm 令和7年8月31日	06-R1-8(間)			
166	苫小牧市 苫小牧	06-R1-13	エゾマツ	122	26.624	0.218	間伐材 3.65m 20~28cm 令和7年8月31日				
167	苫小牧市 苫小牧	06-R1-14 06-R4-2	低質材N (エゾマツ)	162	39.567	0.244	主伐材・間伐材 3.65m 18~46cm 令和7年8月31日	06-R1-14(間)			
168	苫小牧市 苫小牧	06-R1-15	エゾマツ	73	30.721	0.421	間伐材 3.65m 30~46cm 令和7年8月31日				

胆振東部森林管理署委託販売物件一覧表

No.2

入札日

令和7年1月23日

物件番号	所在地	樺番号	樹材種	本数	材積(m ³)	m ³ 廻り	主間伐材 材長 径級 換算率 搬出期限	摘要欄	応札枚数	開札結果	
										二番札	一番札
169	苫小牧市 苫小牧	06-R2-4 06-R2-5	エゾマツ	657	132.095	0.201	主伐材 3.65m 20~28cm 令和7年8月31日				
170	苫小牧市 苫小牧	06-R2-11	エゾマツ	653	136.995	0.210	主伐材 3.65m 20~28cm 令和7年8月31日				
171	苫小牧市 苫小牧	06-R2-12	低質材N (エゾマツ)	616	122.881	0.199	主伐材 3.65m 14~48cm 令和7年8月31日				
172	苫小牧市 苫小牧	06-R2-13	エゾマツ	335	130.757	0.390	主伐材 3.65m 30~52cm 令和7年8月31日				
173	苫小牧市 苫小牧	06-R2-14	エゾマツ	617	63.886	0.104	主伐材 3.65m 12~18cm 令和7年8月31日				
174	苫小牧市 苫小牧	06-R3-1	カラマツ	216	65.485	0.303	主伐材 3.65m 24~42cm 令和7年8月31日				
175	苫小牧市 苫小牧	06-R3-2 06-R3-3	カラマツ	320	75.089	0.235	主伐材 3.65m 18~38cm 令和7年8月31日				
176	苫小牧市 苫小牧	06-R4-1 06-R4-3	エゾマツ	168	41.281	0.246	主伐材 3.65m 20~50cm 令和7年8月31日				
177	苫小牧市 苫小牧	06-R5-4 06-R5-5	カラマツ	280	64.683	0.231	主伐材 3.65m 16~38cm 令和7年8月31日				
178	苫小牧市 苫小牧	06-R6-1 06-R7-1	低質材N (アカエゾ)	258	34.374	0.133	間伐材 3.65m 14~28cm 令和7年8月31日				
179	苫小牧市 苫小牧	06-R6-2	アカエゾ	1,029	101.525	0.099	間伐材 3.65m 13~20cm 令和7年8月31日				
180	苫小牧市 苫小牧	06-R6-3	アカエゾ	526	93.179	0.177	間伐材 3.65m 20~44cm 令和7年8月31日				
181	苫小牧市 苫小牧	06-R7-2 06-R7-3	アカエゾ	459	72.246	0.157	間伐材 3.65m 14~34cm 令和7年8月31日				
182	苫小牧市 樽前	06-O4-1	低質材N (アカエゾ)	62	7.881	0.127	間伐材 3.65m 14~28cm 令和7年6月30日				
183	苫小牧市 樽前	06-O4-2 06-O4-3	原料材N	層積	113.012	-	間伐材 2.40m 換算率0.562 令和7年6月30日				
184	苫小牧市 樽前	06-O4-4 06-O4-5 06-O4-6	原料材N	層積	128.860	-	間伐材 2.40m 換算率0.562 令和7年6月30日				
185	苫小牧市 樽前	06-O4-7 06-O4-8	原料材L	層積	36.604	-	間伐材 2.40m 換算率0.434 令和7年6月30日				

** 販売物件明細書 **

公売年度	公売回数	入札番号	評定番号
		152	06-01-001

北海道森林管理局
胆振東部森林管理署

				(単位:長級 m, 径級 cm, 材積 m ³)									
物件所在地	植番号	産地	樹種	林齢	材の区分	長級	径級	品等	本数	材積	単材積	摘	要
穂別山元	06-Q3-21	穂別事業地	カラ原料材	74	原料材	2.40	1~100	原料材	0	47.133	0.000		
							樹種	計	0	47.133	0.000		
							植	計	0	47.133	0.000		
							評定番号	計	0	47.133	0.000		

** 販売物件明細書 **

公売年度	公売回数	入札番号	評定番号
		153	06-01-002

北海道森林管理局
胆振東部森林管理署

				(単位:長級 m, 径級 cm, 材積 m ³)									
物件所在地	植番号	産地	樹種	林齢	材の区分	長級	径級	品等	本数	材積	単材積	摘	要
穂別山元	06-Q3-22	穂別事業地	カラ原料材	74	原料材	2.40	1~100	原料材	0	63.429	0.000		
							樹種	計	0	63.429	0.000		
							植	計	0	63.429	0.000		
							評定番号	計	0	63.429	0.000		

** 販売物件明細書 **

公売年度	公売回数	入札番号	評定番号
		154	06-01-003

北海道森林管理局
胆振東部森林管理署

				(単位:長級 m, 径級 cm, 材積 m ³)									
物件所在地	植番号	産地	樹種	林齢	材の区分	長級	径級	品等	本数	材積	単材積	摘	要
穂別山元	06-Q3-23	穂別事業地	カラ原料材	74	原料材	2.40	1~100	原料材	0	63.340	0.000		
							樹種	計	0	63.340	0.000		
							植	計	0	63.340	0.000		
							評定番号	計	0	63.340	0.000		

*** 販売物件明細書 ***

公売年度	公売回数	入札番号	評定番号
		155	06-01-004

北海道森林管理局
胆振東部森林管理署

物件所在地	植番号	産地	樹種	林齢	材の区分	長級	径級	品等	本数	材積	単材積	摘 要	
												cm	m ³
穂別山元	06-Q7-5	穂別事業地	カラ原料材	74	原料材	2.40	1~100	原料材	0	58.861	0.000		
							樹種計	0	58.861	0.000			
							植計	0	58.861	0.000			
							評定番号計	0	58.861	0.000			

(単位:長級 m, 径級 cm, 材積 m³)

*** 販売物件明細書 ***

公売年度	公売回数	入札番号	評定番号
		156	06-01-005

北海道森林管理局
胆振東部森林管理署

物件所在地	植番号	産地	樹種	林齢	材の区分	長級	径級	品等	本数	材積	単材積	摘 要	
												cm	m ³
穂別山元	06-Q8-1	穂別事業地	トドマツ	74	一般材	3.65	18~18	込一般	1	0.118	0.118		
						3.65	20~22	込一般	5	0.854	0.171		
						3.65	24~28	込一般	49	12.597	0.257		
						3.65	30~38	込一般	62	23.863	0.385		
						3.65	40~48	込一般	7	4.525	0.646		
							樹種計	124	41.957	0.338			
	植計	124	41.957	0.338									
	評定番号計	124	41.957	0.338									

(単位:長級 m, 径級 cm, 材積 m³)

＊＊ 販売物件明細書 ＊＊

公売年度	公売回数	入札番号	評定番号
		157	06-01-006

北海道森林管理局
胆振東部森林管理署

物件所在地		産地	樹種	林齢	材の区分	長級	径級	品等	本数	材積	単材積	摘要
穂別山元		穂別事業地	低質材N	74	低質材	3.65	18～18	低質材	1	0.118	0.118	
						3.65	22～42	低質材	103	31.865	0.309	
							樹種計		104	31.983	0.308	
							椋		104	31.983	0.308	
							評定番号計		104	31.983	0.308	

(単位:長級 m, 径級 cm, 材積 cm, 材積 m³)

＊＊ 販売物件明細書 ＊＊

公売年度	公売回数	入札番号	評定番号
		158	06-01-007

北海道森林管理局
胆振東部森林管理署

物件所在地		産地	樹種	林齢	材の区分	長級	径級	品等	本数	材積	単材積	摘要
穂別山元		穂別事業地	原料材N	74	原料材	2.40	9～48	原料材	378	57.216	0.151	
							樹種計		378	57.216	0.151	
							椋		378	57.216	0.151	
穂別山元		穂別事業地	原料材N	74	原料材	2.40	1～200	原料材	0	53.738	0.000	
							樹種計		0	53.738	0.000	
							椋		0	53.738	0.000	
							評定番号計		378	110.954	0.294	

(単位:長級 m, 径級 cm, 材積 cm, 材積 m³)

** 販売物件明細書 **

公売年度	公売回数	入札番号	評定番号
		159	06-01-008

北海道森林管理局
胆振東部森林管理署

物件所在地		植番号	産地	樹種	林齢	材の区分	長級	径級	品等	本数	材積	単材積	摘	要
穂別山元		06-Q9-5	穂別事業地	カラ原料材N	74	原料材	3.65	1~200	原料材	0	25.982	0.000		
								樹種	計	0	25.982	0.000		
								植	計	0	25.982	0.000		
								評定番号	計	0	25.982	0.000		

(単位:長級 m, 径級 cm, 材積 m³)

** 販売物件明細書 **

公売年度	公売回数	入札番号	評定番号
		160	06-01-009

北海道森林管理局
胆振東部森林管理署

物件所在地		植番号	産地	樹種	林齢	材の区分	長級	径級	品等	本数	材積	単材積	摘	要
穂別山元		06-Q13-1	穂別事業地	カラ原料材	74	原料材	2.40	1~100	原料材	0	87.176	0.000		
								樹種	計	0	87.176	0.000		
								植	計	0	87.176	0.000		
								評定番号	計	0	87.176	0.000		

(単位:長級 m, 径級 cm, 材積 m³)

** 販売物件明細書 **

公売年度	公売回数	入札番号	評定番号
		161	06-01-010

北海道森林管理局
胆振東部森林管理署

物件所在地		植番号	産地	樹種	林齢	材の区分	長級	径級	品等	本数	材積	単材積	摘	要
穂別山元		06-Q13-2	穂別事業地	カラ原料材	74	原料材	2.40	1~100	原料材	0	86.752	0.000		
								樹種	計	0	86.752	0.000		
								植	計	0	86.752	0.000		
								評定番号	計	0	86.752	0.000		

(単位:長級 m, 径級 cm, 材積 m³)

＊＊ 販売物件明細書 ＊＊

公売年度	公売回数	入札番号	評定番号
		162	06-01-011

北海道森林管理局
胆振東部森林管理署

				(単位:長級 m, 径級 cm, 材積 m ³)								
物件所在地	植番号	産地	樹種	林齢	材の区分	長級	径級	品等	本数	材積	単材積	摘 要
苫小牧山元	06- R1-4	苫小牧事業地	エゾマツ	97	一般材	3.65	20 ~ 22	込一般	197	32.172	0.163	
						3.65	24 ~ 28	込一般	309	75.839	0.245	
					樹 種 計				506	108.011	0.213	
					植				506	108.011	0.213	
					評定番号計				506	108.011	0.213	

＊＊ 販売物件明細書 ＊＊

公売年度	公売回数	入札番号	評定番号
		163	06-01-012

北海道森林管理局
胆振東部森林管理署

				(単位:長級 m, 径級 cm, 材積 m ³)								
物件所在地	植番号	産地	樹種	林齢	材の区分	長級	径級	品等	本数	材積	単材積	摘 要
苫小牧山元	06- R1-5	苫小牧事業地	低質材N	97	低質材	3.65	14 ~ 18	低質材	26	2.851	0.110	
						3.65	20 ~ 44	低質材	304	73.255	0.241	
					樹 種 計				330	76.106	0.231	
					植				330	76.106	0.231	
					評定番号計				330	76.106	0.231	

*** 販売物件明細書 ***

公売年度	公売回数	入札番号	評価番号
		164	06-01-013

北海道森林管理局
胆振東部森林管理署

物件所在地		産地	樹種	林齢	材の区分	長級	径級	品等	本数	材積	単材積	摘	要
苫小牧山元		苫小牧事業地	エゾマツ	97	一般材	3.65	30 ~ 38	込一般	242	94.258	0.389		
						3.65	40 ~ 42	込一般	13	7.952	0.612		
						3.65	50 ~ 52	込一般	2	1.900	0.950		
							樹種	計	257	104.110	0.405		
							植	計	257	104.110	0.405		
							評定番号	計	257	104.110	0.405		

(単位:長級 m, 径級 cm, 材積 cm, 材積 m³)

*** 販売物件明細書 ***

公売年度	公売回数	入札番号	評価番号
		165	06-01-014

北海道森林管理局
胆振東部森林管理署

物件所在地		産地	樹種	林齢	材の区分	長級	径級	品等	本数	材積	単材積	摘	要
苫小牧山元		苫小牧事業地	エゾマツ	97	一般材	3.65	14 ~ 18	込一般	157	17.108	0.109		
							樹種	計	157	17.108	0.109		
							植	計	157	17.108	0.109		
苫小牧山元		苫小牧事業地	エゾマツ	37	一般材	3.65	14 ~ 18	込一般	32	3.455	0.108		
							樹種	計	32	3.455	0.108		
							植	計	32	3.455	0.108		
							評定番号	計	189	20.563	0.109		

(単位:長級 m, 径級 cm, 材積 cm, 材積 m³)

*** 販売物件明細書 ***

公売年度	公売回数	入札番号	評価番号
	166	06-01-015	

北海道森林管理局
胆振東部森林管理署

物件所在地		産地	樹種	林齢	材の区分	長級	径級	品等	本数	材積	単材積	摘要
苫小牧山元		苫小牧事業地	エゾマツ	37	一般材	3.65	20 ~ 22	込一般	42	6.845	0.163	
						3.65	24 ~ 28	込一般	80	19.779	0.247	
							樹種計		122	26.624	0.218	
							樹種計		122	26.624	0.218	
							評定番号計		122	26.624	0.218	

(単位:長級 m, 径級 cm, 材積 m³)

*** 販売物件明細書 ***

公売年度	公売回数	入札番号	評価番号
	167	06-01-016	

北海道森林管理局
胆振東部森林管理署

物件所在地		産地	樹種	林齢	材の区分	長級	径級	品等	本数	材積	単材積	摘要
苫小牧山元		苫小牧事業地	低質材N	97	低質材	3.65	20 ~ 46	低質材	71	16.438	0.232	
							樹種計		71	16.438	0.232	
							樹種計		71	16.438	0.232	
苫小牧山元		苫小牧事業地	低質材N	37	低質材	3.65	18 ~ 18	低質材	1	0.118	0.118	
						3.65	20 ~ 44	低質材	90	23.011	0.256	
							樹種計		91	23.129	0.254	
							樹種計		91	23.129	0.254	
							評定番号計		162	39.567	0.244	

(単位:長級 m, 径級 cm, 材積 m³)

＊ ＊ 販売物件明細書 ＊ ＊

公売年度	公売回数	入札番号	評定番号
		168	06-01-017

北海道森林管理局
胆振東部森林管理署

物件所在地		産地	樹種	林齢	材の区分	長級	径級	品等	本数	材積	単材積	摘要
苫小牧山元		苫小牧事業地	エゾマツ	37	一般材	3.65	30～38	込一般	67	26.603	0.397	
						3.65	42～46	込一般	6	4.118	0.686	
							樹種	計	73	30.721	0.421	
							植	計	73	30.721	0.421	
							評定番号	計	73	30.721	0.421	

(単位：長級 m, 径級 cm, 材積 m³)

＊ ＊ 販売物件明細書 ＊ ＊

公売年度	公売回数	入札番号	評定番号
		169	06-01-018

北海道森林管理局
胆振東部森林管理署

物件所在地		産地	樹種	林齢	材の区分	長級	径級	品等	本数	材積	単材積	摘要
苫小牧山元		苫小牧事業地	エゾマツ	97	一般材	3.65	20～22	込一般	286	45.724	0.160	
						3.65	24～28	込一般	269	65.512	0.244	
							樹種	計	555	111.236	0.200	
							植	計	555	111.236	0.200	
苫小牧山元		苫小牧事業地	エゾマツ	97	一般材	3.65	20～22	込一般	47	7.544	0.161	
						3.65	24～28	込一般	55	13.315	0.242	
							樹種	計	102	20.859	0.205	
							植	計	102	20.859	0.205	
							評定番号	計	657	132.095	0.201	

(単位：長級 m, 径級 cm, 材積 m³)

*** 販売物件明細書 ***

公売年度	公売回数	入札番号	評定番号
		170	06-01-019

北海道森林管理局
胆振東部森林管理署

				(単位:長級 m, 径級 cm, 材積 m ³)								
物件所在地	植番号	産地	樹種	林齢	材の区分	長級	径級	品等	本数	材積	単材積	摘要
苫小牧山元	06-R2-11	苫小牧事業地	エゾマツ	97	一般材	3.65	20~22	込一般	268	43.158	0.161	
						3.65	24~28	込一般	385	93.837	0.244	
					樹種計				653	136.995	0.210	
					植				653	136.995	0.210	
					評定番号計				653	136.995	0.210	

*** 販売物件明細書 ***

公売年度	公売回数	入札番号	評定番号
		171	06-01-020

北海道森林管理局
胆振東部森林管理署

				(単位:長級 m, 径級 cm, 材積 m ³)								
物件所在地	植番号	産地	樹種	林齢	材の区分	長級	径級	品等	本数	材積	単材積	摘要
苫小牧山元	06-R2-12	苫小牧事業地	低質材N	97	低質材	3.65	14~18	低質材	93	9.467	0.102	
						3.65	20~48	低質材	523	113.414	0.217	
					樹種計				616	122.881	0.199	
					植				616	122.881	0.199	
					評定番号計				616	122.881	0.199	

*** 販売物件明細書 ***

公売年度	公売回数	入札番号	評定番号
		172	06-01-021

北海道森林管理局
胆振東部森林管理署

物件所在地		産地	樹種	林齢	材の区分	長級	径級	品等	本数	材積	単材積	摘 要
苫小牧山元		苫小牧事業地	エゾマツ	97	一般材	3.65	30 ~ 38	込一般	323	122.737	0.380	
						3.65	40 ~ 44	込一般	11	7.033	0.639	
						3.65	52 ~ 52	込一般	1	0.987	0.987	
							樹種	計	335	130.757	0.390	
							植	計	335	130.757	0.390	
							評定番号	計	335	130.757	0.390	

(単位:長級 m, 径級 cm, 材積 cm, 材積 m³)

*** 販売物件明細書 ***

公売年度	公売回数	入札番号	評定番号
		173	06-01-022

北海道森林管理局
胆振東部森林管理署

物件所在地		産地	樹種	林齢	材の区分	長級	径級	品等	本数	材積	単材積	摘 要
苫小牧山元		苫小牧事業地	エゾマツ	97	一般材	3.65	12 ~ 13	込一般	4	0.239	0.060	
						3.65	14 ~ 18	込一般	613	63.647	0.104	
							樹種	計	617	63.886	0.104	
							植	計	617	63.886	0.104	
							評定番号	計	617	63.886	0.104	

(単位:長級 m, 径級 cm, 材積 cm, 材積 m³)

*** 販売物件明細書 ***

公売年度	公売回数	入札番号	評定番号
		174	06-01-023

北海道森林管理局
胆振東部森林管理署

物件所在地		植番号	産地	樹種	林齢	材の区分	長級	径級	品等	本数	材積	単材積	摘要
苫小牧山元		06-R3-1	苫小牧事業地	カラマツ	66	一般材	3.65	24~28	込一般	133	32.976	0.248	
							3.65	30~42	込一般	83	32.509	0.392	
									樹種計	216	65.485	0.303	
									植計	216	65.485	0.303	
									評定番号計	216	65.485	0.303	

(単位:長級 m, 径級 cm, 材積 m³)

*** 販売物件明細書 ***

公売年度	公売回数	入札番号	評定番号
		175	06-01-024

北海道森林管理局
胆振東部森林管理署

物件所在地		植番号	産地	樹種	林齢	材の区分	長級	径級	品等	本数	材積	単材積	摘要
苫小牧山元		06-R3-2	苫小牧事業地	カラマツ	66	一般材	3.65	24~28	込一般	129	32.284	0.250	
							3.65	30~38	込一般	58	21.569	0.372	
									樹種計	187	53.853	0.288	
									植計	187	53.853	0.288	
苫小牧山元		06-R3-3	苫小牧事業地	カラマツ	66	一般材	3.65	18~18	込一般	17	2.006	0.118	
							3.65	20~22	込一般	116	19.230	0.166	
									樹種計	133	21.236	0.160	
									植計	133	21.236	0.160	
									評定番号計	320	75.089	0.235	

(単位:長級 m, 径級 cm, 材積 m³)

＊＊ 販売物件明細書 ＊＊

公売年度	公売回数	入札番号	評定番号
		176	06-01-025

北海道森林管理局
胆振東部森林管理署

物件所在地		産地	樹種	林齢	材の区分	長級	径級	品等	本数	材積	単材積	摘要
(単位：長級 m, 径級 cm, 材積 cm, 材積 m ³)												
苫小牧山元	06- R4-1	苫小牧事業地	エゾマツ	97	一般材	3.65	30～38	込一般	28	10.772	0.385	
						3.65	40～42	込一般	2	1.228	0.614	
						3.65	50～50	込一般	1	0.913	0.913	
		樹種計							31	12.913	0.417	
		植							31	12.913	0.417	
苫小牧山元	06- R4-3	苫小牧事業地	エゾマツ	97	一般材	3.65	20～22	込一般	60	9.566	0.159	
						3.65	24～28	込一般	77	18.802	0.244	
		樹種計							137	28.368	0.207	
		植							137	28.368	0.207	
		評定番号計							168	41.281	0.246	

＊＊ 販売物件明細書 ＊＊

公売年度	公売回数	入札番号	評定番号
		177	06-01-026

北海道森林管理局
胆振東部森林管理署

物件所在地		産地	樹種	林齢	材の区分	長級	径級	品等	本数	材積	単材積	摘要
(単位：長級 m, 径級 cm, 材積 cm, 材積 m ³)												
苫小牧山元	06- R5-4	苫小牧事業地	カラマツ	97	一般材	3.65	24～28	込一般	132	32.505	0.246	
						3.65	30～38	込一般	43	16.157	0.376	
								樹種計				
		植							175	48.662	0.278	
苫小牧山元	06- R5-5	苫小牧事業地	カラマツ	97	一般材	3.65	16～18	込一般	24	2.707	0.113	
						3.65	20～22	込一般	81	13.314	0.164	
		樹種計							105	16.021	0.153	
		植							105	16.021	0.153	
		評定番号計							280	64.683	0.231	

＊＊ 販売物件明細書 ＊＊

公売年度	公売回数	入札番号	評定番号
		178	06-01-027

北海道森林管理局
胆振東部森林管理署

物件所在地		植番号	産地	樹種	林齢	材の区分	長級	径級	品等	本数	材積	単材積	摘要
苫小牧山元		06- R6-1	苫小牧事業地	低質材N	37	低質材	3.65	14～18	低質材	98	10.066	0.103	
							3.65	20～28	低質材	63	10.791	0.171	
							樹種計			161	20.857	0.130	
苫小牧山元		06- R7-1	苫小牧事業地	低質材N	37	低質材	3.65	14～18	低質材	49	5.227	0.107	
							3.65	20～28	低質材	48	8.290	0.173	
							樹種計			97	13.517	0.139	
						樹種計				97	13.517	0.139	
						評定番号計				258	34.374	0.133	

(単位:長級 m, 径級 cm, 材積 m³)

＊＊ 販売物件明細書 ＊＊

公売年度	公売回数	入札番号	評定番号
		179	06-01-028

北海道森林管理局
胆振東部森林管理署

物件所在地		植番号	産地	樹種	林齢	材の区分	長級	径級	品等	本数	材積	単材積	摘要
苫小牧山元		06- R6-2	苫小牧事業地	アカエゾマツ	37	一般材	3.65	13～13	込一般	5	0.310	0.062	
							3.65	14～18	込一般	1,020	100.631	0.099	
							3.65	20～20	込一般	4	0.584	0.146	
						樹種計				1,029	101.525	0.099	
						樹種計				1,029	101.525	0.099	
						評定番号計				1,029	101.525	0.099	

(単位:長級 m, 径級 cm, 材積 m³)

＊＊ 販売物件明細書 ＊＊

公売年度	公売回数	入札番号	評定番号
		180	06-01-029

北海道森林管理局
胆振東部森林管理署

物件所在地	植番号	産地	樹種	林齢	材の区分	長級	径級	品等	本数	材積	単材積	摘 要	
												m	cm
苫小牧山元	06-R6-3	苫小牧事業地	アカエゾマツ	37	一般材	3.65	20～22	込一般	402	63.125	0.157		
						3.65	24～28	込一般	112	25.542	0.228		
						3.65	30～34	込一般	11	3.805	0.346		
						3.65	44～44	込一般	1	0.707	0.707		
							樹種	計	526	93.179	0.177		
							植	計	526	93.179	0.177		
							評定番号	計	526	93.179	0.177		

＊＊ 販売物件明細書 ＊＊

公売年度	公売回数	入札番号	評定番号
		181	06-01-030

北海道森林管理局
胆振東部森林管理署

物件所在地	植番号	産地	樹種	林齢	材の区分	長級	径級	品等	本数	材積	単材積	摘 要	
												m	cm
苫小牧山元	06-R7-2	苫小牧事業地	アカエゾマツ	37	一般材	3.65	14～18	込一般	192	20.346	0.106		
							樹種	計	192	20.346	0.106		
							植	計	192	20.346	0.106		
苫小牧山元	06-R7-3	苫小牧事業地	アカエゾマツ	37	一般材	3.65	20～22	込一般	167	26.955	0.161		
						3.65	24～28	込一般	88	20.769	0.236		
						3.65	30～34	込一般	12	4.176	0.348		
							樹種	計	267	51.900	0.194		
							植	計	267	51.900	0.194		
							評定番号	計	459	72.246	0.157		

＊＊ 販売物件明細書 ＊＊

公売年度	公売回数	入札番号	評定番号
	182	06-01-031	

北海道森林管理局
胆振東部森林管理署

物件所在地		産地	樹種	林齢	材の区分	長級	径級	品等	本数	材積	単材積	摘要
樽前山元		樽前事業地	低質材N	53	低質材	3.65	14～18	低質材	41	4.095	0.100	
						3.65	20～28	低質材	21	3.786	0.180	
							樹種	計	62	7.881	0.127	
							桧	計	62	7.881	0.127	
							評定番号	計	62	7.881	0.127	

(単位:長級 m, 径級 cm, 材積 m³)

＊＊ 販売物件明細書 ＊＊

公売年度	公売回数	入札番号	評定番号
	183	06-01-032	

北海道森林管理局
胆振東部森林管理署

物件所在地		産地	樹種	林齢	材の区分	長級	径級	品等	本数	材積	単材積	摘要
樽前山元		樽前事業地	原料材N	53	原料材	2.40	1～200	原料材	0	57.261	0.000	
							樹種	計	0	57.261	0.000	
							桧	計	0	57.261	0.000	
樽前山元		樽前事業地	原料材N	53	原料材	2.40	1～200	原料材	0	55.751	0.000	
							樹種	計	0	55.751	0.000	
							桧	計	0	55.751	0.000	
							評定番号	計	0	113.012	0.000	

(単位:長級 m, 径級 cm, 材積 m³)

＊＊ 販売物件明細書 ＊＊

公売年度	公売回数	入札番号	評定番号
		184	06-01-033

北海道森林管理局
胆振東部森林管理署

				(単位:長級 m, 径級 cm, 材積 m ³)									
物件所在地	植番号	産地	樹種	林齢	材の区分	長級	径級	品等	本数	材積	単材積	摘要	
樽前山元	06-04-4	樽前事業地	原料材N	53	原料材	2.40	1~200	原料材	0	54.858	0.000		
							樹種	計	0	54.858	0.000		
樽前山元	06-04-5	樽前事業地	原料材N	53	原料材	2.40	1~200	原料材	0	52.552	0.000		
							樹種	計	0	52.552	0.000		
樽前山元	06-04-6	樽前事業地	原料材N	53	原料材	2.40	1~200	原料材	0	21.450	0.000		
							樹種	計	0	21.450	0.000		
									評定番号計	0	128.860	0.000	

＊＊ 販売物件明細書 ＊＊

公売年度	公売回数	入札番号	評定番号
		185	06-01-034

北海道森林管理局
胆振東部森林管理署

				(単位:長級 m, 径級 cm, 材積 m ³)									
物件所在地	植番号	産地	樹種	林齢	材の区分	長級	径級	品等	本数	材積	単材積	摘要	
樽前山元	06-04-7	樽前事業地	原料材L	53	原料材	2.40	1~200	原料材	0	7.651	0.000		
							樹種	計	0	7.651	0.000		
樽前山元	06-04-8	樽前事業地	原料材L	53	原料材	2.40	1~200	原料材	0	28.953	0.000		
							樹種	計	0	28.953	0.000		
									評定番号計	0	36.604	0.000	

*** 販売物件明細書 ***

公売年度	公売回数	入札番号	評定番号
	186	06-01-035	

北海道森林管理局
胆振東部森林管理署

物件所在地	植番号	産地	樹種	林齢	材の区分	長級	径級	品等	本数	材積	単材積	摘要
樽前山元	06-04-9	樽前事業地	低質材N	53	低質材	3.65	13~18	低質材	20	2.087	0.104	
						3.65	20~22	低質材	23	3.761	0.164	
							樹種	計	43	5.848	0.136	
樽前山元	06-04-10	樽前事業地	低質材N	53	低質材	3.65	24~42	低質材	98	34.623	0.353	
							樹種	計	98	34.623	0.353	
							樹種	計	98	34.623	0.353	
					評定番号計			141	40.471	0.287		

(単位:長級 m, 径級 cm, 材積 m³)

*** 販売物件明細書 ***

公売年度	公売回数	入札番号	評定番号
	187	06-01-036	

北海道森林管理局
胆振東部森林管理署

物件所在地	植番号	産地	樹種	林齢	材の区分	長級	径級	品等	本数	材積	単材積	摘要
樽前山元	06-04-11	樽前事業地	エゾマツ	53	一般材	3.65	24~28	込一般	17	4.400	0.259	
						3.65	30~38	込一般	45	18.816	0.418	
						3.65	40~46	込一般	11	6.975	0.634	
							樹種	計	73	30.191	0.414	
					樹種			計	73	30.191	0.414	
					評定番号計			73	30.191	0.414		

(単位:長級 m, 径級 cm, 材積 m³)

*** 販売物件明細書 ***

公売年度	公売回数	入札番号	評定番号
		188	06-01-037

北海道森林管理局
胆振東部森林管理署

				(単位:長級 m, 径級 cm, 材積 m ³)									
物件所在地	植番号	産地	樹種	林齢	材の区分	長級	径級	品等	本数	材積	単材積	摘	要
樽前山元	06-05-1	樽前事業地	カラ原料材	53	原料材	2.40	1~100	原料材	0	17.748	0.000		
							樹種	計	0	17.748	0.000		
樽前山元	06-05-2	樽前事業地	カラ原料材	53	原料材	2.40	1~100	原料材	0	74.817	0.000		
							樹種	計	0	74.817	0.000		
							樹種	計	0	74.817	0.000		
							評定番号	計	0	92.565	0.000		

*** 販売物件明細書 ***

公売年度	公売回数	入札番号	評定番号
		189	06-01-038

北海道森林管理局
胆振東部森林管理署

				(単位:長級 m, 径級 cm, 材積 m ³)									
物件所在地	植番号	産地	樹種	林齢	材の区分	長級	径級	品等	本数	材積	単材積	摘	要
樽前山元	06-05-3	樽前事業地	カラ原料材	53	原料材	2.40	1~100	原料材	0	78.908	0.000		
							樹種	計	0	78.908	0.000		
							樹種	計	0	78.908	0.000		
							評定番号	計	0	78.908	0.000		

＊＊ 販売物件明細書 ＊＊

公売年度	公売回数	入札番号	評定番号
		190	06-01-039

北海道森林管理局
胆振東部森林管理署

物件所在地		植番号	産地	樹種	林齢	材の区分	長級	径級	品等	本数	材積	単材積	摘要
樽前山元		06-05-4	樽前事業地	カラ原料材	53	原料材	2.40	1~100	原料材	0	70.661	0.000	
								樹種計		0	70.661	0.000	
								植計		0	70.661	0.000	
								評定番号計		0	70.661	0.000	

(単位：長級 m, 径級 cm, 材積 m³)

＊＊ 販売物件明細書 ＊＊

公売年度	公売回数	入札番号	評定番号
		191	06-01-040

北海道森林管理局
胆振東部森林管理署

物件所在地		植番号	産地	樹種	林齢	材の区分	長級	径級	品等	本数	材積	単材積	摘要
樽前山元		06-05-5	樽前事業地	原料材N	53	原料材	2.40	1~200	原料材	0	52.818	0.000	
								樹種計		0	52.818	0.000	
								植計		0	52.818	0.000	
樽前山元		06-05-6	樽前事業地	原料材N	53	原料材	2.40	1~200	原料材	0	60.301	0.000	
								樹種計		0	60.301	0.000	
								植計		0	60.301	0.000	
								評定番号計		0	113.119	0.000	

(単位：長級 m, 径級 cm, 材積 m³)

*** 販売物件明細書 ***

公売年度	公売回数	入札番号	評定番号
		192	06-01-041

北海道森林管理局
胆振東部森林管理署

物件所在地	植番号	産地	樹種	林齢	材の区分	長級	径級	品等	本数	材積	単材積	摘要
樽前山元	06-05-7	樽前事業地	原料材N	53	原料材	2.40	1~200	原料材	0	64.750	0.000	
							樹種	計	0	64.750	0.000	
樽前山元	06-05-8	樽前事業地	原料材N	53	原料材	2.40	1~200	原料材	0	71.277	0.000	
							樹種	計	0	71.277	0.000	
					評定番号			計	0	136.027	0.000	

(単位:長級 m, 径級 cm, 材積 cm, 材積 m³)

*** 販売物件明細書 ***

公売年度	公売回数	入札番号	評定番号
		193	06-01-042

北海道森林管理局
胆振東部森林管理署

物件所在地	植番号	産地	樹種	林齢	材の区分	長級	径級	品等	本数	材積	単材積	摘要
樽前山元	06-05-9	樽前事業地	トドマツ	53	一般材	3.65	24~28	込一般	117	28.482	0.243	
						3.65	30~38	込一般	46	17.369	0.378	
						3.65	40~40	込一般	2	1.168	0.584	
							樹種	計	165	47.019	0.285	
					評定番号			計	165	47.019	0.285	
					評定番号			計	165	47.019	0.285	

(単位:長級 m, 径級 cm, 材積 cm, 材積 m³)

＊＊ 販売物件明細書 ＊＊

公売年度	公売回数	入札番号	評定番号
		194	06-01-043

北海道森林管理局
胆振東部森林管理署

物件所在地		産地	樹種	林齢	材の区分	長級	径級	品等	本数	材積	単材積	摘要
樽前山元		樽前事業地	カラマツ	53	一般材	3.65	14～18	込一般	16	1.742	0.109	
						3.65	20～22	込一般	50	8.168	0.163	
						3.65	24～28	込一般	91	22.566	0.248	
						3.65	30～38	込一般	52	18.872	0.363	
					樹種計				209	51.348	0.246	
					植				209	51.348	0.246	
					評定番号計				209	51.348	0.246	

(単位：長級 m, 径級 cm, 材積 m³)

＊＊ 販売物件明細書 ＊＊

公売年度	公売回数	入札番号	評定番号
		195	06-01-044

北海道森林管理局
胆振東部森林管理署

物件所在地		産地	樹種	林齢	材の区分	長級	径級	品等	本数	材積	単材積	摘要
樽前山元		樽前事業地	原料材L	53	原料材	2.40	1～200	原料材	0	49.597	0.000	
								樹種計	0	49.597	0.000	
					植				0	49.597	0.000	
樽前山元		樽前事業地	原料材L	53	原料材	2.40	1～200	原料材	0	48.606	0.000	
								樹種計	0	48.606	0.000	
					植				0	48.606	0.000	
					評定番号計				0	98.203	0.000	

(単位：長級 m, 径級 cm, 材積 m³)

＊＊ 販売物件明細書 ＊＊

公売年度	公売回数	入札番号	評定番号
		196	06-01-045

北海道森林管理局
胆振東部森林管理署

物件所在地		産地	樹種	林齢	材の区分	長級	径級	品等	本数	材積	単材積	摘 要
樽前山元		樽前事業地	トドマツ	53	一般材	3.65	14～18	込一般	112	11.283	0.101	
	3.65					20～22	込一般	129	21.066	0.163		
			樹種計						241	32.349	0.134	
			榎						241	32.349	0.134	
			評定番号計						241	32.349	0.134	

(単位：長級 m, 径級 cm, 材積 m³)

＊＊ 販売物件明細書 ＊＊

公売年度	公売回数	入札番号	評定番号
		197	06-01-046

北海道森林管理局
胆振東部森林管理署

物件所在地		産地	樹種	林齢	材の区分	長級	径級	品等	本数	材積	単材積	摘 要
樽前山元		樽前事業地	低質材N	53	低質材	3.65	14～18	低質材	350	36.653	0.105	
	3.65					20～26	低質材	339	54.648	0.161		
			樹種計						689	91.301	0.133	
			榎						689	91.301	0.133	
			評定番号計						689	91.301	0.133	

(単位：長級 m, 径級 cm, 材積 m³)

*** 販売物件明細書 ***

北海道森林管理局
胆振東部森林管理署

(単位：長級 m, 径級 cm, 材積 m³)

公売年度	公売回数	入札番号	評定番号
		198	06-01-047

物件所在地	産地	樹種	林齢	材の区分	長級	径級	品等	本数	材積	単材積	摘 要
樽前山元	樽前事業地	低質材N	53	低質材	3.65	22 ~ 50	低質材	441	122.419	0.278	
						樹	種 計	441	122.419	0.278	
						樁	計	441	122.419	0.278	
						評定番号	計	441	122.419	0.278	

入札番号	156	樺番号	Q8-1
所在地	穂別	樹種	トドマツ
長級	径級	本数	材積
3.65	18	1	0.118
	20	1	0.146
	22	4	0.708
	24	13	2.730
	26	11	2.717
	28	25	7.150
	30	21	6.909
	32	19	7.106
	34	12	5.064
	36	9	4.257
	38	1	0.527
	40	3	1.752
	42	3	1.932
	48	1	0.841
計		124	41.957

入札番号	157	樺番号	Q8-2	
所在地	穂別	樹種	低質材N	
長級	径級	本数	材積	
3.65	18	1	0.118	
	22	6	1.062	
	24	17	3.570	
	26	17	4.199	
	28	27	7.722	
	30	8	2.632	
	32	10	3.740	
	34	7	2.954	
	36	4	1.892	
	38	2	1.054	
	40	3	1.752	
	42	2	1.288	
	計		104	31.983

入札番号	162	樺番号	R1-4
所在地	苫小牧	樹種	エゾマツ
長級	径級	本数	材積
3.65	20	87	12.702
	22	110	19.470
	24	109	22.890
	26	109	26.923
	28	91	26.026
計		506	108.011

入札番号	163	樺番号	R1-5
所在地	苫小牧	樹種	低質材N
長級	径級	本数	材積
3.65	14	2	0.144
	16	5	0.465
	18	19	2.242
	20	67	9.782
	22	54	9.558
	24	55	11.550
	26	36	8.892
	28	32	9.152
	30	19	6.251
	32	19	7.106
	34	10	4.220
	36	2	0.946
	38	5	2.635
	40	2	1.168
	42	2	1.288
	44	1	0.707
計		330	76.106

入札番号	164	樺番号	R1-6	
所在地	苫小牧	樹種	エゾマツ	
長級	径級	本数	材積	
3.65	30	84	27.636	
	32	69	25.806	
	34	41	17.302	
	36	33	15.609	
	38	15	7.905	
	40	7	4.088	
	42	6	3.864	
	50	1	0.913	
	52	1	0.987	
	計		257	104.110

入札番号	165	樺番号	R1-7
所在地	苫小牧	樹種	エゾマツ
長級	径級	本数	材積
3.65	14	8	0.576
	16	42	3.906
	18	107	12.626
計		157	17.108

入札番号	165	樺番号	R1-8
所在地	苫小牧	樹種	エゾマツ
長級	径級	本数	材積
3.65	14	1	0.072
	16	11	1.023
	18	20	2.360
計		32	3.455

入札番号	166	樺番号	R1-13
所在地	苫小牧	樹種	エゾマツ
長級	径級	本数	材積
3.65	20	19	2.774
	22	23	4.071
	24	29	6.090
	26	23	5.681
	28	28	8.008
計		122	26.624

入札番号	167	樺番号	R1-14
所在地	苫小牧	樹種	低質材N
長級	径級	本数	材積
3.65	18	1	0.118
	20	15	2.190
	22	14	2.478
	24	12	2.520
	26	14	3.458
	28	14	4.004
	30	7	2.303
	32	6	2.244
	34	4	1.688
	36	3	1.419
	44	1	0.707
計		91	23.129

入札番号	167	樺番号	R4-2
所在地	苫小牧	樹種	低質材N
長級	径級	本数	材積
3.65	20	15	2.190
	22	12	2.124
	24	16	3.360
	26	10	2.470
	28	8	2.288
	30	4	1.316
	32	4	1.496
	34	1	0.422
	46	1	0.772
	計		71

入札番号	168	樺番号	R1-15	
所在地	苫小牧	樹種	エゾマツ	
長級	径級	本数	材積	
3.65	30	22	7.238	
	32	17	6.358	
	34	11	4.642	
	36	11	5.203	
	38	6	3.162	
	42	3	1.932	
	44	2	1.414	
	46	1	0.772	
	計		73	30.721

入札番号	169	樺番号	R2-4
所在地	苫小牧	樹種	エゾマツ
長級	径級	本数	材積
3.65	20	158	23.068
	22	128	22.656
	24	100	21.000
	26	98	24.206
	28	71	20.306
計		555	111.236

入札番号	169	樺番号	R2-5
所在地	苫小牧	樹種	エゾマツ
長級	径級	本数	材積
3.65	20	25	3.650
	22	22	3.894
	24	21	4.410
	26	21	5.187
	28	13	3.718
計		102	20.859

入札番号	170	樺番号	R2-11
所在地	苫小牧	樹種	エゾマツ
長級	径級	本数	材積
3.65	20	138	20.148
	22	130	23.010
	24	151	31.710
	26	123	30.381
	28	111	31.746
計		653	136.995

入札番号	171	樺番号	R2-12
所在地	苫小牧	樹種	低質材N
長級	径級	本数	材積
3.65	14	17	1.224
	16	29	2.697
	18	47	5.546
	20	117	17.082
	22	130	23.010
	24	103	21.630
	26	76	18.772
	28	47	13.442
	30	25	8.225
	32	10	3.740
	34	7	2.954
	36	4	1.892
	38	2	1.054
	46	1	0.772
	48	1	0.841
計		616	122.881

入札番号	172	樺番号	R2-13
所在地	苫小牧	樹種	エゾマツ
長級	径級	本数	材積
3.65	30	137	45.073
	32	85	31.790
	34	51	21.522
	36	37	17.501
	38	13	6.851
	40	4	2.336
	42	4	2.576
	44	3	2.121
	52	1	0.987
計		335	130.757

入札番号	173	樺番号	R2-14
所在地	苫小牧	樹種	エゾマツ
長級	径級	本数	材積
3.65	12	1	0.053
	13	3	0.186
	14	72	5.184
	16	215	19.995
	18	326	38.468
計		617	63.886

入札番号	174	樺番号	R3-1
所在地	苫小牧	樹種	カラマツ
長級	径級	本数	材積
3.65	24	43	9.030
	26	46	11.362
	28	44	12.584
	30	29	9.541
	32	25	9.350
	34	14	5.908
	36	9	4.257
	38	3	1.581
	40	1	0.584
	42	2	1.288
計		216	65.485

入札番号	175	樺番号	R3-2
所在地	苫小牧	樹種	カラマツ
長級	径級	本数	材積
3.65	24	35	7.350
	26	50	12.350
	28	44	12.584
	30	29	9.541
	32	13	4.862
	34	10	4.220
	36	4	1.892
	38	2	1.054
計		187	53.853

入札番号	175	樺番号	R3-3
所在地	苫小牧	樹種	カラマツ
長級	径級	本数	材積
3.65	18	17	2.006
	20	42	6.132
	22	74	13.098
計		133	21.236

入札番号	176	樺番号	R4-1
所在地	苫小牧	樹種	エゾマツ
長級	径級	本数	材積
3.65	30	10	3.290
	32	10	3.740
	34	4	1.688
	36	1	0.473
	38	3	1.581
	40	1	0.584
	42	1	0.644
	50	1	0.913
計		31	12.913

入札番号	176	樺番号	R4-3
所在地	苫小牧	樹種	エゾマツ
長級	径級	本数	材積
3.65	20	34	4.964
	22	26	4.602
	24	28	5.880
	26	28	6.916
	28	21	6.006
計		137	28.368

入札番号	177	樺番号	R5-4
所在地	苫小牧	樹種	カラマツ
長級	径級	本数	材積
3.65	24	48	10.080
	26	41	10.127
	28	43	12.298
	30	19	6.251
	32	10	3.740
	34	10	4.220
	36	3	1.419
	38	1	0.527
	計		175

入札番号	177	樺番号	R5-5
所在地	苫小牧	樹種	カラマツ
長級	径級	本数	材積
3.65	16	5	0.465
	18	19	2.242
	20	33	4.818
	22	48	8.496
計		105	16.021

入札番号	178	樺番号	R6-1
所在地	苫小牧	樹種	低質材N
長級	径級	本数	材積
3.65	14	13	0.936
	16	36	3.348
	18	49	5.782
	20	35	5.110
	22	14	2.478
	24	9	1.890
	26	3	0.741
	28	2	0.572
計		161	20.857

入札番号	178	樺番号	R7-1
所在地	苫小牧	樹種	低質材N
長級	径級	本数	材積
3.65	14	5	0.360
	16	13	1.209
	18	31	3.658
	20	22	3.212
	22	15	2.655
	24	9	1.890
	26	1	0.247
	28	1	0.286
計		97	13.517

入札番号	179	樺番号	R6-2
所在地	苫小牧	樹種	アカエゾマツ
長級	径級	本数	材積
3.65	13	5	0.310
	14	174	12.528
	16	469	43.617
	18	377	44.486
	20	4	0.584
計		1,029	101.525

入札番号	180	樺番号	R6-3
所在地	苫小牧	樹種	アカエゾマツ
長級	径級	本数	材積
3.65	20	259	37.814
	22	143	25.311
	24	70	14.700
	26	30	7.410
	28	12	3.432
	30	9	2.961
	34	2	0.844
	44	1	0.707
計		526	93.179

入札番号	181	樺番号	R7-2
所在地	苫小牧	樹種	アカエゾマツ
長級	径級	本数	材積
3.65	14	10	0.720
	16	74	6.882
	18	108	12.744
計		192	20.346

入札番号	181	樺番号	R7-3
所在地	苫小牧	樹種	アカエゾマツ
長級	径級	本数	材積
3.65	20	84	12.264
	22	83	14.691
	24	43	9.030
	26	29	7.163
	28	16	4.576
	30	8	2.632
	32	3	1.122
	34	1	0.422
	計		267

入札番号	182	樺番号	04-1
所在地	樽前その2	樹種	低質材N
長級	径級	本数	材積
3.65	14	8	0.576
	16	15	1.395
	18	18	2.124
	20	9	1.314
	22	6	1.062
	24	3	0.630
	26	2	0.494
	28	1	0.286
計		62	7.881

入札番号	186	樺番号	04-9
所在地	樽前その2	樹種	低質材N
長級	径級	本数	材積
3.65	13	1	0.062
	14	2	0.144
	16	5	0.465
	18	12	1.416
	20	10	1.460
	22	13	2.301
計		43	5.848

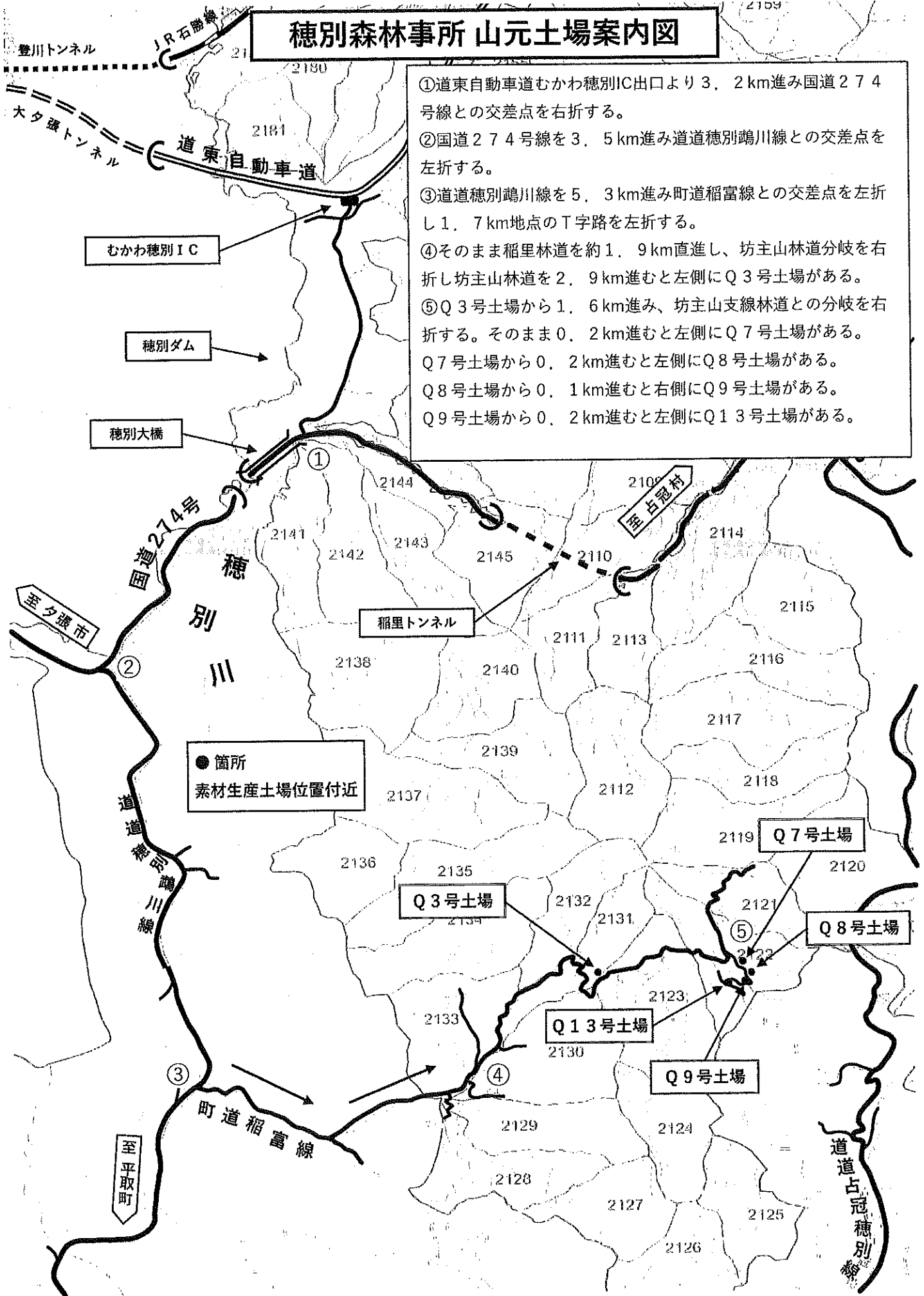
入札番号	186	樺番号	04-10	
所在地	樽前その2	樹種	低質材N	
長級	径級	本数	材積	
3.65	24	12	2.520	
	26	18	4.446	
	28	16	4.576	
	30	15	4.935	
	32	3	1.122	
	34	10	4.220	
	36	9	4.257	
	38	9	4.743	
	40	1	0.584	
	42	5	3.220	
	計		98	34.623

入札番号	187	樺番号	04-11
所在地	樽前その2	樹種	エゾマツ
長級	径級	本数	材積
3.65	24	3	0.630
	26	6	1.482
	28	8	2.288
	30	9	2.961
	32	9	3.366
	34	14	5.908
	36	5	2.365
	38	8	4.216
	40	5	2.920
	42	4	2.576
	44	1	0.707
	46	1	0.772
計		73	30.191

入札番号	193	樺番号	05-9
所在地	樽前その2	樹種	トドマツ
長級	径級	本数	材積
3.65	24	45	9.450
	26	40	9.880
	28	32	9.152
	30	16	5.264
	32	18	6.732
	34	7	2.954
	36	4	1.892
	38	1	0.527
	40	2	1.168
計		165	47.019

入札番号	194	樺番号	05-10	
所在地	樽前その2	樹種	カラマツ	
長級	径級	本数	材積	
3.65	14	1	0.072	
	16	4	0.372	
	18	11	1.298	
	20	22	3.212	
	22	28	4.956	
	24	25	5.250	
	26	40	9.880	
	28	26	7.436	
	30	27	8.883	
	32	16	5.984	
	34	6	2.532	
	36	2	0.946	
	38	1	0.527	
	計		209	51.348

穂別森林事所 山元土場案内図



- ①道東自動車道むかわ穂別IC出口より3.2km進み国道274号線との交差点を右折する。
- ②国道274号線を3.5km進み道道穂別鵠川線との交差点を左折する。
- ③道道穂別鵠川線を5.3km進み町道稲富線との交差点を左折し1.7km地点のT字路を左折する。
- ④そのまま稲里林道を約1.9km直進し、坊主山林道分岐を右折し坊主山林道を2.9km進むと左側にQ3号土場がある。
- ⑤Q3号土場から1.6km進み、坊主山支線林道との分岐を右折する。そのまま0.2km進むと左側にQ7号土場がある。Q7号土場から0.2km進むと左側にQ8号土場がある。Q8号土場から0.1km進むと右側にQ9号土場がある。Q9号土場から0.2km進むと左側にQ13号土場がある。

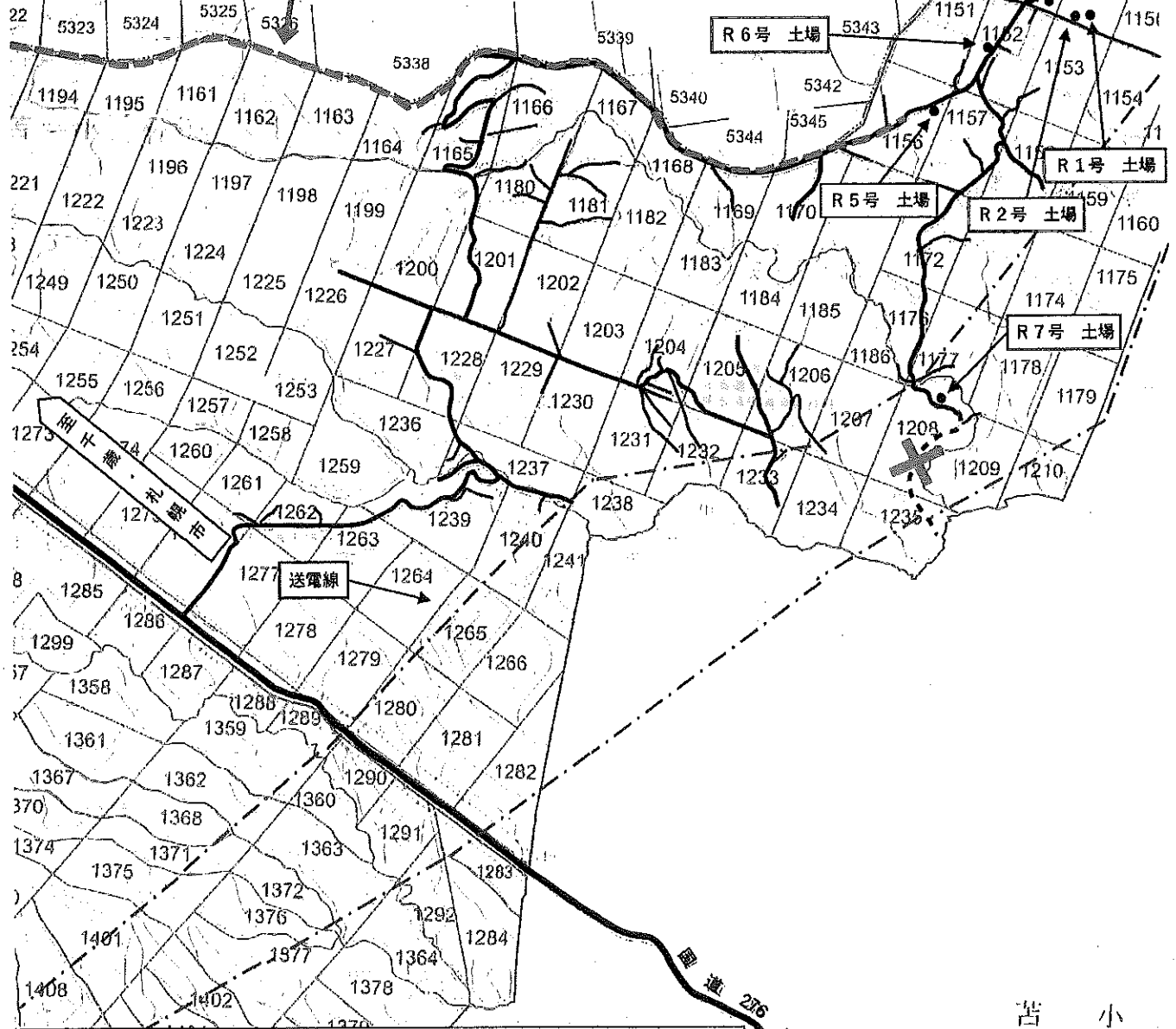
< 苫小牧地区の運材について >

千歳JAL国際マラソン対象路線のため、以下の期間で運材はできません。計画的な搬出にご協力ください。

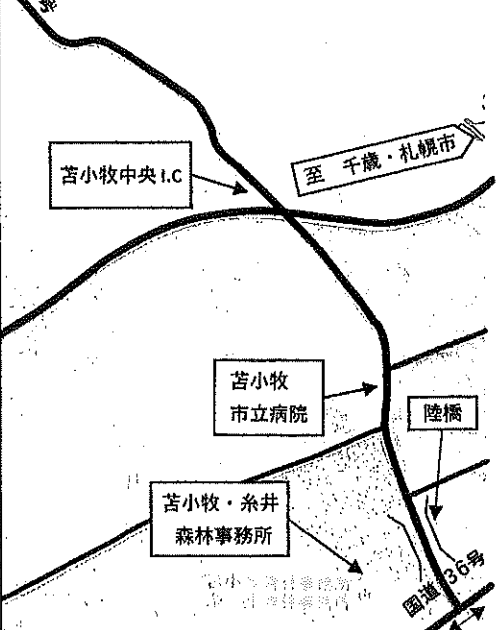
禁止期間：令和7年4月1日～6月30日

苫小牧森林事務所 山元土場案内図

● 箇所
素材生産土場位置付近

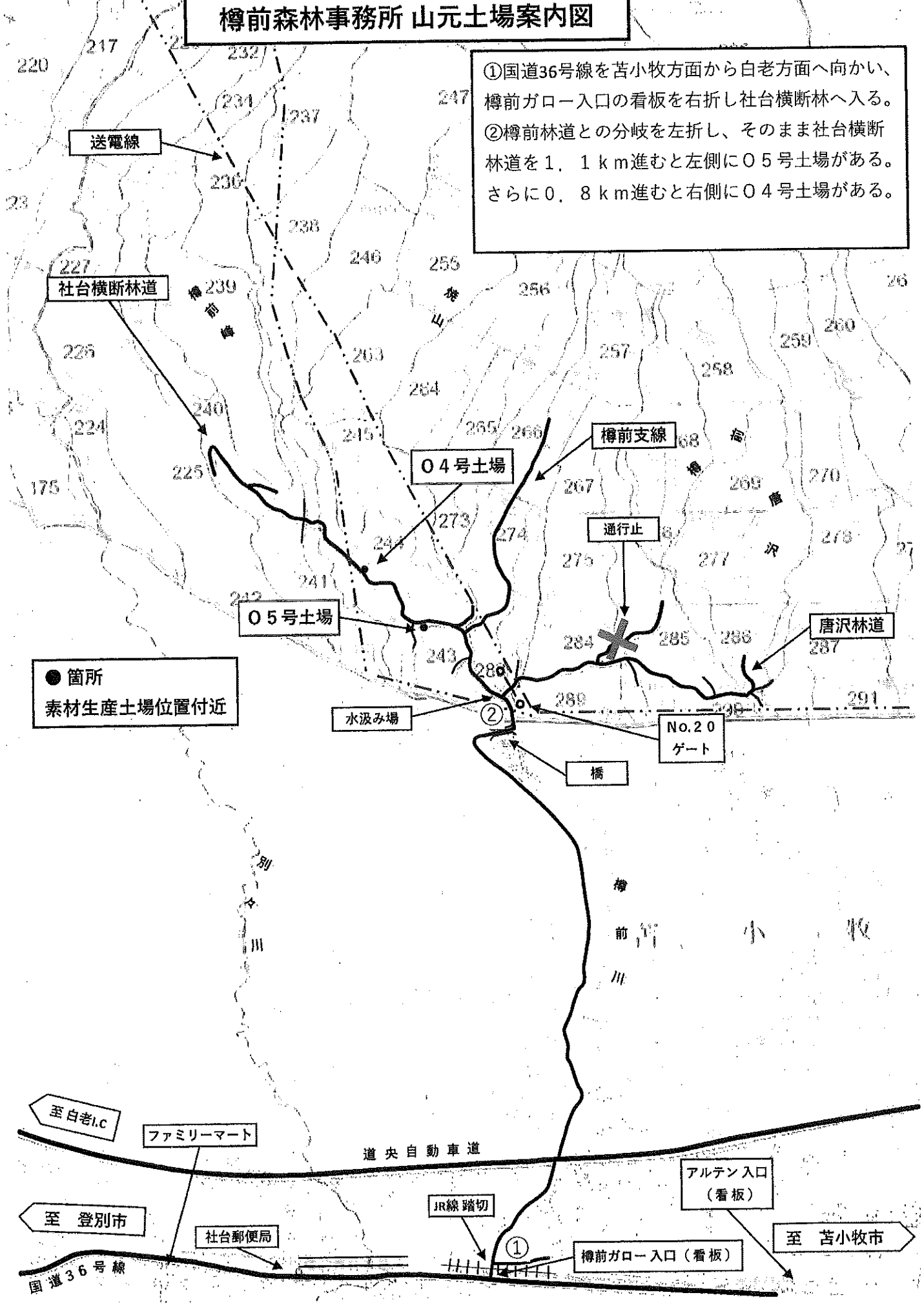


- ① 苫小牧市立病院前交差点より国道276号線を支笏湖方面へ10.2kmほど直進し、右側の第一横断林道入口を右折する。
- ② 林道起点から3.3kmほど直進し、丸山林道との分岐を左折する。
- ③ 丸山林道を0.2kmほど直進し、第一横断林道との分岐を右折する。
- ④ 第一横断林道を1.6kmほど直進し、第一縦断林道との分岐を右折する。
- ⑤ 第一縦断林道を0.3kmほど直進し、第一横断林道との分岐を左折する。
- ⑥ 第一横断林道を3.5kmほど直進し、恵庭事業界林道との分岐を左折する。
- ⑦ 恵庭事業界林道を2.9kmほど進み千歳林道との分岐を左折する。
- ⑧ 千歳林道を1.1kmほど進むと右側にR5号土場がある。
- ⑨ R5号土場から0.7kmほど進み作業道との分岐を左折し、0.1kmほど進むと左側にR6号土場がある。
- ⑩ R6号土場の作業道の分岐から千歳林道を0.4kmほど進み作業道との分岐を右折し、0.1kmほど進むと左側にR3号土場、さらに0.3kmほど進むと左側にR2号土場、さらに0.3kmほど進むと左側にR1号土場がある。
- ⑪ R1・2・3号土場の作業道を曲がらず千歳林道を0.8kmほど進むと左側にR4号土場がある。
- ⑫ R5号土場から0.4kmほど進み厚平内林道との分岐を右折する。
- ⑬ 厚平内林道を0.6kmほど進み植苗林道との分岐を右折し、2.5kmほど進むと左側にR7号土場がある。



樽前森林事務所 山元土場案内図

- ①国道36号線を苦小牧方面から白老方面へ向かい、樽前ガロー入口の看板を右折し社台横断林へ入る。
- ②樽前林道との分岐を左折し、そのまま社台横断林道を1.1km進むと左側にO5号土場がある。さらに0.8km進むと右側にO4号土場がある。



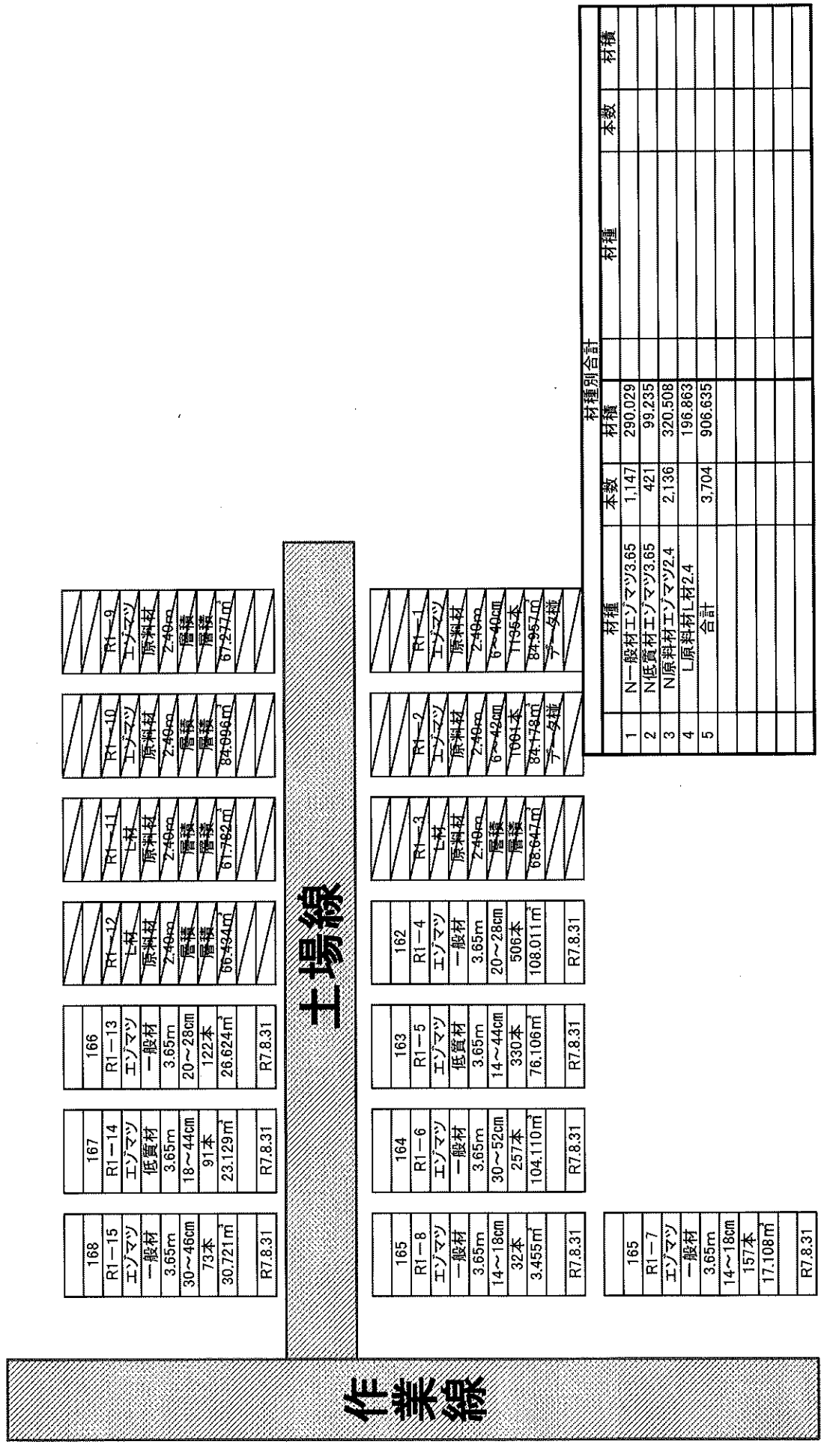
● 箇所
素材生産土場位置付近

至白老I.C ファミリーマート 道央自動車道 アルテン入口 (看板) 至苦小牧市

至登別市 社台郵便局 JR踏切 樽前ガロー入口 (看板)

国道36号線

R1 号土場配置図



168
R1-15
エゾマツ
一般材
3.65m
30~46cm
73本
30.721㎡
R7.8.31

167
R1-14
エゾマツ
低質材
3.65m
18~44cm
91本
23.129㎡
R7.8.31

166
R1-13
エゾマツ
一般材
3.65m
20~28cm
122本
26.624㎡
R7.8.31

R1-12
土材
原料材
Z-40cm
層様
層様
67.494㎡

R1-11
土材
原料材
Z-40cm
層様
層様
61.782㎡

R1-10
エゾマツ
原料材
Z-40cm
層様
層様
87.996㎡

R1-9
エゾマツ
原料材
Z-40cm
層様
層様
67.277㎡

165
R1-8
エゾマツ
一般材
3.65m
14~18cm
32本
3.455㎡
R7.8.31

164
R1-6
エゾマツ
一般材
3.65m
30~52cm
257本
104.110㎡
R7.8.31

163
R1-5
エゾマツ
低質材
3.65m
14~44cm
330本
76.106㎡
R7.8.31

162
R1-4
エゾマツ
一般材
3.65m
20~28cm
506本
108.011㎡
R7.8.31

R1-3
土材
原料材
Z-40cm
層様
層様
68.647㎡

R1-2
エゾマツ
原料材
Z-40cm
6~42cm
1064本
87.798㎡
ブー女種

R1-1
エゾマツ
原料材
Z-40cm
6~40cm
1195本
87.957㎡
ブー女種

材種別合計		材種	材種	材種	材種
1	2	3	4	5	合計
N一般材	エゾマツ	3.65	290.029	1,147	
N低質材	エゾマツ	3.65	99.235	421	
N原料材	エゾマツ	Z4	320.508	2,136	
L原料材	土材	Z4	196.863		
	合計		906.635	3,704	

165
R1-7
エゾマツ
一般材
3.65m
14~18cm
157本
17.108㎡
R7.8.31

最終更新日

R6.12.13

R2号土場配置図

173	R2-14	工ゾマツ	一般材	3.65m	12~18cm	617本	63.886m	R7.8.31
172	R2-13	工ゾマツ	一般材	3.65m	30~52cm	335本	130.757m	R7.8.31
171	R2-12	工ゾマツ	低質材	3.65m	14~48cm	616本	122.881m	R7.8.31
170	R2-11	工ゾマツ	一般材	3.65m	20~28cm	653本	136.995m	R7.8.31

R2-10	工ゾマツ	原料材	Z-49cm	層様	層様	107-142m
-------	------	-----	--------	----	----	----------

R2-9	工ゾマツ	原料材	Z-49cm	層様	層様	102-754m
------	------	-----	--------	----	----	----------

R2-8	工ゾマツ	原料材	Z-49cm	層様	層様	97-863m
------	------	-----	--------	----	----	---------

土場線

R2-7	工ゾマツ	原料材	Z-49cm	層様	層様	76-852m		
R2-6	工ゾマツ	原料材	Z-49cm	層様	層様	86-045m		
169	R2-5	工ゾマツ	一般材	3.65m	20~28cm	102本	20.859m	R7.8.31
169	R2-4	工ゾマツ	一般材	3.65m	20~28cm	555本	111.236m	R7.8.31
R2-3	工ゾマツ	原料材	Z-49cm	7~44cm	304本	73-476m		
R2-2	工ゾマツ	原料材	Z-49cm	6~54cm	394本	49-227m		
R2-1	工ゾマツ	原料材	Z-49cm	6~56cm	895本	53-795m		

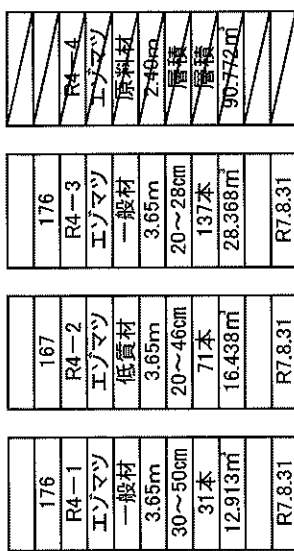
作業線

材種別合計		材種	本数	材積	材種	本数	材積
1	N-一般材	工ゾマツ	3,65	2,262	463.733		
2	N-低質材	工ゾマツ	3,65	616	122.881		
3	N-原料材	工ゾマツ	2,4		463.836		
4	L-原料材	L材	2,4	2,388	128.408		
5	合計		5,266	1,178.858			

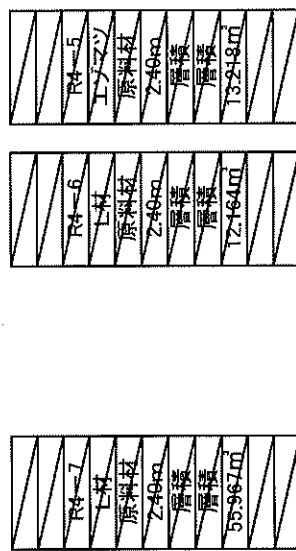
最終更新日

R6.12.13

R4号土場配置図



土場線



材種別合計		材種	本数	材積	材種	本数	材積
1	N一般材	インマツ	3.65	168			
				41.281			
2	N低質材	インマツ	3.65	71			
				16.438			
3	N原料材	インマツ	2.4				
				103.990			
4	L原料材	土材	2.4				
				68.131			
5	合計			239			
				229.840			

作業線

最終更新日

R6.12.13

R7号土場配置図

181	178
R7-3 アカエソ 一般材 3.65m 20~34cm 267本 51.900m ² R7.8.31	R7-1 アカエソ 低質材 3.65m 14~28cm 97本 13.517m ² R7.8.31
R7-4 トマソ 原料材 Z40cm 層積 層積 62.973m ²	R7-2 アカエソ 一般材 3.65m 14~18cm 192本 20.346m ² R7.8.31

土場線

R7-5 アカエソ 原料材 Z40cm 層積 層積 41.497m ²	R7-6 アカエソ 原料材 Z40cm 層積 層積 75.177m ²	R7-7 L材 原料材 Z40cm 層積 層積 64.421m ²	R7-8 L材 原料材 Z40cm 層積 層積 55.490m ²	R7-9 L材 原料材 Z40cm 層積 層積 66.951m ²
--	--	--	--	--

作業線

材種別合計		材種	材積	本数	材積
1	N一般材	アカエソ	3.65	459	72.246
2	N低質材	アカエソ	3.65	97	13.517
3	N原料材	トマソ	2.4		62.373
4	N原料材	アカエソ	2.4		116.584
5	L原料材	L材	2.4		186.802
6	合計			556	451.522

最終更新日

R6.12.3

04号土場配置図

林道

05号土場

03号土場

買受者名
物件番号
樹番号
樹種
材種
長級
経級
本数
材積
備考
搬出期限

182	04-1	アカエゾ	低質材	3.65m	14~28cm	62本	7.881m ³	R7.6.30
-----	------	------	-----	-------	---------	-----	---------------------	---------

183	04-2	トドマツ	原料材	2.40m	層積	層積	57.261m ³	R7.6.30
-----	------	------	-----	-------	----	----	----------------------	---------

183	04-3	トドマツ	原料材	2.40m	層積	層積	55.751m ³	R7.6.30
-----	------	------	-----	-------	----	----	----------------------	---------

184	04-4	トドマツ	原料材	2.40m	層積	層積	54.858m ³	R7.6.30
-----	------	------	-----	-------	----	----	----------------------	---------

184	04-5	トドマツ	原料材	2.40m	層積	層積	52.552m ³	R7.6.30
-----	------	------	-----	-------	----	----	----------------------	---------

184	04-6	トドマツ	原料材	2.40m	層積	層積	21.450m ³	R7.6.30
-----	------	------	-----	-------	----	----	----------------------	---------

185	04-7	L材	原料材	2.40m	層積	層積	7.651m ³	R7.6.30
-----	------	----	-----	-------	----	----	---------------------	---------

185	04-8	L材	原料材	2.40m	層積	層積	28.953m ³	R7.6.30
-----	------	----	-----	-------	----	----	----------------------	---------

186	04-9	Eゾマツ	低質材	3.65m	13~22cm	43本	5.848m ³	R7.6.30
-----	------	------	-----	-------	---------	-----	---------------------	---------

186	04-10	Eゾマツ	低質材	3.65m	24~42cm	98本	34.623m ³	R7.6.30
-----	-------	------	-----	-------	---------	-----	----------------------	---------

187	04-11	Eゾマツ	一般材	3.65m	24~46cm	73本	30.191m ³	R7.6.30
-----	-------	------	-----	-------	---------	-----	----------------------	---------

材種別合計

材種	本数	材積	材種	本数	材積
1 N一般材Eゾマツ	73	30.191			
2 N低質材Eゾマツ	141	40.471			
3 N低質材アカエゾ	62	7.881			
4 N原料材トドマツ		241.872			
5 L原料材L材	276	357.019			
6 合計					

最終更新日

R6.12.3

05号土場配置図

買受者名	
物件番号	
植番号	
樹種	
材種	
長径	
経径	
本数	
材積	
備考	
搬出期限	

07号土場

192	192
05-8	アカエソ
原料材	2.40m
層積	層積
層積	71.277m ³
	R7.6.30

192	192
05-7	アカエソ
原料材	2.40m
層積	層積
層積	64.750m ³
	R7.6.30

191	191
05-6	アカエソ
原料材	2.40m
層積	層積
層積	60.301m ³
	R7.6.30

191	191
05-5	アカエソ
原料材	2.40m
層積	層積
層積	52.818m ³
	R7.6.30

190	190
05-4	カラマツ
原料材	2.40m
層積	層積
層積	70.661m ³
	R7.6.30

189	189
05-3	カラマツ
原料材	2.40m
層積	層積
層積	78.908m ³
	R7.6.30

188	188
05-2	カラマツ
原料材	2.40m
層積	層積
層積	74.817m ³
	R7.6.30

188	188
05-1	カラマツ
原料材	2.40m
層積	層積
層積	17.748m ³
	R7.6.30

林道

林道

194	194
05-10	カラマツ
一般材	3.65m
層積	14~38cm
層積	209本
	51.348m ³
	R7.6.30

195	195
05-11	L材
原料材	2.40m
層積	層積
層積	49.597m ³
	R7.6.30

195	195
05-12	L材
原料材	2.40m
層積	層積
層積	48.606m ³
	R7.6.30

196	196
05-13	トドマツ
一般材	3.65m
層積	14~22cm
層積	241本
	32.349m ³
	R7.6.30

197	197
05-14	トドマツ
低質材	3.65m
層積	14~26cm
層積	689本
	91.301m ³
	R7.6.30

198	198
05-15	トドマツ
低質材	3.65m
層積	22~50cm
層積	441本
	122.419m ³
	R7.6.30

193	193
05-9	トドマツ
一般材	3.65m
層積	24~40cm
層積	165本
	47.019m ³
	R7.6.30

材種別合計

材種	材積	本数	材積	本数	材積
1	N一般材カラマツ	3.65	209	51.348	
2	N一般材トドマツ	3.65	406	79.368	
3	N低質材トドマツ	3.65	1,130	213.720	
4	N原料材カラマツ	2.4		242.134	
5	N原料材アカエソ	2.4		249.146	
6	L原料材L材	2.4		98.203	
7	合計		1,745	933.919	

04号土場