

第10回 受託販売素材入札案内

物件明細書

物件の展示場所 : 日高北部森林管理署 千栄、富郷、三和、仁世宇 山元土場

入札開催の日時 : 令和 7年 1月23日(木) 13:10 開始 13:20 締切

入札場所 : 札幌市中央区宮の森3条7丁目70番地
北海道森林管理局 3階 大会議室

主催 : 北海道木材産業協同組合連合会
事務担当 : 札幌地方木材協会
札幌市中央区北4条西5丁目1番地
TEL 011-251-3913 FAX 011-232-8405

< 留意事項 >

- ※ 本物件は、持続可能な森林経営が営まれている森林から合法的に伐採されたものです。
入札物件一覧表の摘要欄に「間伐材」と記された物件について、「間伐材証明」を必要とする買受者は申し出願います。
また、「間伐材等由来の木質バイオマス証明」が必要な買受者は申し出願います。

- ※ 入札は、次頁の「入札規定」に基づき行いますので、前もってご高覧を賜り、山元土場で販売物件を熟覧のうえ、精々ご奮発してご入札くださいますよう、よろしくお願い申し上げます。
なお、下記アドレスの北海道森林管理局ホームページに詳細が掲載されていますので、そちらも参考に願います。
<https://www.rinya.maff.go.jp/hokkaido/index.html>

- ※ 林道入り口ゲートには施錠していることから、物件の確認及び搬出の際は日高北部署（日高町）から鍵の番号等を確認のうえ入林願います。（ゲートの開けっ放しは厳禁）なお、土・日・祝日は署が休みとなるため、前もって署へ連絡願います。

- ※ 物件の搬出について、雨天及び雨天直後は路盤が軟弱となっており、林道損傷の恐れがあることから搬出を行わないようお願い致します。なお、物件搬出の際は事前に署の担当者へ確認のうえ搬出をお願い致します。

日高北部森林管理署

住所 : 沙流郡日高町栄町東2丁目258-3
電話 : (01457) - 6-3151
担当 : 主任森林整備官（資源活用）

【 留意事項 】

- ※ 仁世宇山元土場の物件搬出について、夜間（PM 5時～AM 6時）の運材車の通行は禁止とします。

- ※ 仁世宇山元土場の物件搬出について、民家や施設（キャンプ場、釣り堀）付近を通行する際には周囲に注意し、最徐行で通行するようにお願いいたします。
また、町道ではスクールバスが運行していますので、AM 7～8時、PM 2～4時30分の時間帯につきましては、運材車の通行はご遠慮いただくようお願い致します。

- ※ 糠平林道ゲートの鍵は事前に日高北部森林管理署に連絡のうえ鍵を借りてから入林願います。
なお、林道ゲートは必ず都度開閉するようお願い致します。

- ※ 雨天及び雨天直後は路盤が軟弱となっており、林道損傷の恐れがあることから搬出を行わないようお願い致します。
なお、物件搬出の際は事前に署の担当者へ確認のうえ搬出をお願い致します。

- 1 入札方式 : (1) 投票入札方式とし、道木連の指定する入札書用紙を使用して、物件ごとに別葉として物件番号、入札金額など所定の事項を記入し入札してください。
ただし、従前使用していた札木連宛の入札書用紙についても当分の間有効とします。
なお、北海道森林管理局の入札書用紙で入札された方も有効とします。
- (2) 郵便入札の場合は、二重封筒の表に「郵便入札」と朱書し、数署応札される場合は各署名を記入した封筒に入札書を入れてください。
- 1月22日(水) 17時まで必着するよう配達証明をもって、
- 〒060-0004 札幌市中央区北4条西5丁目1番地
札幌地方木材協会気付
北海道木材産業協同組合連合会 あて郵送願います。
- 2 入札保証金 : (1) 免除します。ただし落札決定後、落札者が買受を取り消したときは、落札金額に消費税を加算した金額の5%を「違約金」として徴収します。
- (2) 買上代金請求後の買受け取消しは認めないこととします。
- 3 入札価格 : (1) 入札価格は100円単位とし、端数がある場合は切上げとします。
- (2) 消費税10%は代金請求のさいにお買上げ代金に加算しますので、入札に当たっては消費税を含まない一物件当たりの金額で入札願います。
- (3) 有効札の中の最高値をもって落札とし、最高値が複数、同額の場合は抽選により決定します。
- (4) 開札の結果、最低販売価格に達する札がないときは、原則として再入札を行います。
- 4 入札物件 : 入札物件の数量、長級、径級、品等は明細書どおりとし、異議申立ては受入れません。
- 5 代金の決済 : (1) お買上げ代金の決済期限は、令和7年2月3日(月)とし、現金又は金融機関による保証手形とします。
- (2) 支払保証手形の支払期日は、入札日から120日(令和7年5月22日(木))とし、支払保証手形の額面金額は、年利2.500%、期間110日の金利を含めた金額とします。
- (3) 約束手形の支払先は、〒060-0004 札幌市中央区北4条西5丁目1番地
北海道木材産業協同組合連合会 とします。
- 6 物件の引渡 : 代金の納入が確認された後、又は約束手形の振出日以降速やかに通知致します。
- 7 搬出期限 : 令和7年6月30日
(搬出を開始する際は事前に署の担当者に連絡してください)

- 8 その他 : (1) 搬出期間を延長しようとする場合は、事前に連絡をすること。
また、その場合は、搬出延期料として当該延期期間1日につき、搬出延期物件に関わる販売代金の1000分の1に相当する金額を徴収します。
- (2) 入札参加者は、暴力団排除に関する誓約事項（別紙）について、入札前に確認しなければならず、入札書の提出をもってこれに同意したものとする。
暴力団排除に関する誓約事項（別紙）について、虚偽又はこれに反する行為が認められた入札は無効とします。
- (3) 入札参加資格は、「物品の製造契約、物品の購入契約及び役務等契約指名停止等措置要領」（平成10年1月14日付け9林野政第890号林野庁長官通知）、「工事請負契約指名停止等措置要領の制定について」（昭和59年6月11日付け59林野経第156号林野庁長官通知）に基づき指名停止を受け、林産物売り払いに係る競争参加資格に制限を受けている者については、その制限を受けている期間中でない者としてします。
- (4) 上記以外の事項については、道木連及び地元の商習慣によることとします。

- 9 取引銀行 : (1) 北洋銀行 札幌駅南口支店（普）0132529
- (2) 北海道銀行 道庁支店（普）0677847
- (3) 大地みらい信用金庫 札幌支店（普）0001352

口座名 北海道木材産業協同組合連合会
TEL 011-251-0683

10 関係書類の閲覧場所及び問い合わせ先

事務担当：札幌地方木材協会（担当：中川）
札幌市中央区北4条西5丁目1番地

TEL：011-251-3913
090-8637-0180（携帯）

別紙

暴力団排除に関する誓約事項

当社(個人である場合は私、団体である場合は当団体)は、下記1及び2のいずれにも該当せず、また、将来においても該当しないことを誓約します。

この誓約が虚偽であり、又はこの誓約に反したことにより、当方が不利益を被ることとなっても、異議は一切申し立てません。

また、貴殿の求めに応じ、当方の役員名簿(有価証券報告書に記載のもの。ただし、有価証券報告書を作成していない場合は、役職名、氏名及び生年月日の一覧表)を警察に提示することについて同意します。

記

1 契約の相手方として不適当な者

- (1) 法人等(個人、法人又は団体をいう。)の役員等(個人である場合はその者、法人である場合は役員又は支店若しくは営業所(常時契約を締結する事務所をいう。)の代表者、団体である場合は代表者、理事等、その他経営に実質的に関与している者をいう。以下同じ。)が、暴力団(暴力団員による不当な行為の防止等に関する法律(平成3年法律第77号)第2条第2号に規定する暴力団をいう。以下同じ。)又は暴力団員(同法第2条6号に規定する暴力団員をいう。以下同じ。)であるとき
- (2) 役員等が、自己、自社若しくは第三者の不正の利益を図る目的、又は第三者に損害を加える目的をもって、暴力団又は暴力団員を利用するなどしているとき
- (3) 役員等が、暴力団又は暴力団員に対して、資金等を供給し、又は便宜を供与するなど直接的あるいは積極的に暴力団の維持、運営に協力し、若しくは関与しているとき
- (4) 役員等が、暴力団又は暴力団員であることを知りながらこれを不当に利用するなどしているとき
- (5) 役員等が、暴力団又は暴力団員と社会的に非難されるべき関係を有しているとき

2 契約の相手方として不適当な行為をする者

- (1) 暴力的な要求行為をする者
- (2) 法的に責任を超えた不当な要求行為を行う者
- (3) 取引に関して脅迫的な言動をし、又は暴力を用いる行為を行う者
- (4) 偽計又は威力を用いて契約担当官等の業務を妨害する行為を行う者
- (5) その他前各号に準ずる行為を行う者

上記事項について、入札書の提出をもって誓約します。

日高北部森林管理署委託販売物件一覧表

No. 1

入札日 令和7年1月23日

物件番号	所在地	桝番号	樹材種	本数	材積 (m ³)	m ² 廻り	主間伐別 材長級 径換算率 搬出期限	摘要欄	応札枚数	開札結果	
										二番札	一番札
134	日高町千栄	06-C01-01 06-C01-10	原料材N	1,727	130.938	-	間伐材 2.40m 6 ~ 46 cm 0.609 令和7年6月30日				
135	日高町千栄	06-C01-02	原料材N	層積	128.621	-	間伐材 2.40m 0.609 令和7年6月30日				
136	日高町千栄	06-C01-03	トドマツ	298	78.797	0.264	間伐材 3.65m 22 ~ 42 cm 令和7年6月30日				
137	日高町千栄	06-C01-04	低質材N (トドマツ)	229	53.812	0.235	間伐材 3.65m 22 ~ 36 cm 令和7年6月30日				
138	日高町千栄	06-C01-05	低質材N (トドマツ)	273	33.533	0.123	間伐材 3.65m 14 ~ 20 cm 令和7年6月30日				
139	日高町千栄	06-C01-06	トドマツ	232	28.356	0.122	間伐材 3.65m 13 ~ 20 cm 令和7年6月30日				
140	日高町千栄	06-C01-07	原料材L	層積	94.581	-	間伐材 2.40m 0.501 令和7年6月30日				
141	日高町千栄	06-C01-08 06-C01-09	原料材L	1,029	107.667	-	間伐材 2.40m 7 ~ 38 cm 0.501 令和7年6月30日				
142	日高町千栄	06-C02-01	カラ原料材	727	111.577	0.153	間伐材 2.40m 8 ~ 44 cm 令和7年6月30日				
143	日高町千栄	06-C02-02	カラ原料材	層積	100.336	-	間伐材 2.40m 0.632 令和7年6月30日				
144	日高町千栄	06-C02-03 06-C02-04	カラ原料材	層積	90.871	-	間伐材 2.40m 0.632 令和7年6月30日				
145	日高町千栄	06-C02-05	カラマツ	282	119.198	0.423	間伐材 3.65m 30 ~ 48 cm 令和7年6月30日				
146	日高町千栄	06-C02-06	カラマツ	435	102.368	0.235	間伐材 3.65m 14 ~ 28 cm 令和7年6月30日				
147	日高町千栄	06-C02-07	カラマツ	195	84.917	0.435	間伐材 3.65m 30 ~ 50 cm 令和7年6月30日				
148	日高町富郷	06-F11-01	カラ原料材	層積	133.857	-	間伐材 2.40m 0.681 令和7年6月30日				
149	日高町富郷	06-F11-02	カラ原料材	層積	147.358	-	間伐材 2.40m 0.681 令和7年6月30日				
150	日高町富郷	06-F11-03	カラ原料材	層積	169.455	-	間伐材 2.40m 0.681 令和7年6月30日				
151	日高町富郷	06-F11-04	カラ原料材	層積	166.153	-	間伐材 2.40m 0.681 令和7年6月30日				
152	日高町富郷	06-F11-05	カラ原料材	層積	156.510	-	間伐材 2.40m 0.681 令和7年6月30日				
153	日高町富郷	06-F11-06 06-F12-07	カラマツ	793	350.862	0.442	間伐材 4.00m 30 ~ 46 cm 令和7年6月30日				

日高北部森林管理署委託販売物件一覧表

No. 2

入札日 令和7年1月23日

物件番号	所在地	樓番号	樹材種	本数	材積 (m ³)	m ² 廻り	主間伐別 材長級 徑換算率 搬出期限	摘要欄	応札枚数	開札結果	
										二番札	一番札
154	日高町 富郷	06-F11-10 06-F12-08	原料材L	層積	114.784	-	間伐材 2.40m 0.566 令和7年6月30日				
155	日高町 富郷	06-F12-01 06-F12-02	原料材N	層積	147.671	-	間伐材 2.40m 0.599 令和7年6月30日				
156	日高町 富郷	06-F12-03 06-F12-04	トドマツ	222	51.703	0.233	間伐材 3.65m 16 ~ 44 cm 令和7年6月30日				
157	日高町 富郷	06-F12-05	低質材N (トドマツ)	211	60.126	0.285	間伐材 3.65m 22 ~ 46 cm 令和7年6月30日				
158	日高町 富郷	06-F12-09	カラ原料材	層積	104.438	-	間伐材 2.40m 0.681 令和7年6月30日				
159	日高町 富郷	06-F12-10	カラ原料材	層積	95.416	-	間伐材 2.40m 0.681 令和7年6月30日				
160	日高町 三和	06-F08-01	原料材N	1,360	80.850	0.059	間伐材 2.40m 7 ~ 48 cm 令和7年6月30日				
161	日高町 三和	06-F08-02	原料材N	層積	123.777	-	間伐材 2.40m 0.599 令和7年6月30日				
162	日高町 三和	06-F08-03 06-F08-12	低質材N (トドマツ)	1,095	176.424	0.161	間伐材 3.65m 14 ~ 36 cm 令和7年6月30日				
163	日高町 三和	06-F08-04	低質材N (トドマツ)	858	144.962	0.169	間伐材 3.65m 14 ~ 40 cm 令和7年6月30日				
164	日高町 三和	06-F08-05	トドマツ	508	126.849	0.250	間伐材 3.65m 22 ~ 38 cm 令和7年6月30日				
165	日高町 三和	06-F08-06	トドマツ	619	72.021	0.116	間伐材 3.65m 14 ~ 20 cm 令和7年6月30日				
166	日高町 三和	06-F08-07	原料材N	層積	117.739	-	間伐材 2.40m 0.599 令和7年6月30日				
167	日高町 三和	06-F08-08 06-F08-10	原料材N	層積	163.555	-	間伐材 2.40m 0.599 令和7年6月30日				
168	日高町 三和	06-F08-09	原料材L	層積	103.238	-	間伐材 2.40m 0.566 令和7年6月30日				
169	日高町 三和	06-F08-11	トドマツ	182	45.760	0.251	間伐材 3.65m 22 ~ 38 cm 令和7年6月30日				
170	平取町 仁世宇	06-H02-04	原料材L	456	35.854	0.079	間伐材 2.40m 9 ~ 40 cm 令和7年6月30日				
171	平取町 仁世宇	06-H04-01	トドマツ	175	45.999	0.263	間伐材 3.65m 22 ~ 54 cm 令和7年6月30日				
172	平取町 仁世宇	06-H04-02	低質材N (トドマツ)	146	35.991	0.247	間伐材 3.65m 22 ~ 38 cm 令和7年6月30日				
173	平取町 仁世宇	06-H04-03 06-H05-10	トドマツ	162	20.722	0.128	間伐材 3.65m 14 ~ 20 cm 令和7年6月30日				

日高北部森林管理署委託販売物件一覧表

No. 3

入札日 令和7年1月23日

物件番号	所在地	桝番号	樹材種	本数	材積(m)	m廻り	主間伐別 材 長 径 級 換 算 率 搬 出 期 限	摘要欄	応札 枚数	開札結果	
										二番札	一番札
174	平取町 仁世宇	06-H04-04 06-H05-11	低質材N (トドマツ)	207	26.555	0.128	間伐材 3.65m 14 ~ 20 cm 令和7年6月30日				
175	平取町 仁世宇	06-H04-05 06-H04-06	アカエゾマツ 外1種	189	30.734	0.163	間伐材 3.65m 14 ~ 36 cm 令和7年6月30日	アカエゾマツ 21.147 m ³ 低質材N 9.587 m ³ (アカエゾマツ)			
176	平取町 仁世宇	06-H04-07 06-H04-08 06-H05-12 06-H05-13	エゾマツ 外1種	92	49.593	0.539	間伐材 3.65m 22 ~ 62 cm 令和7年6月30日	エゾマツ 35.216 m ³ 低質材N 14.377 m ³ (エゾマツ)			
177	平取町 仁世宇	06-H04-09 06-H05-16	原料材L	317	31.707	0.100	間伐材 2.40m 8 ~ 36 cm 令和7年6月30日				
178	平取町 仁世宇	06-H05-04	原料材N	層積	169.380		間伐材 2.40m 0.688 令和7年6月30日				
179	平取町 仁世宇	06-H05-05	原料材N	層積	70.341		間伐材 2.40m 0.688 令和7年6月30日				
180	平取町 仁世宇	06-H05-06 06-H05-08	トドマツ	331	84.639	0.256	間伐材 3.65m 22 ~ 40 cm 令和7年6月30日				
181	平取町 仁世宇	06-H05-07 06-H05-09	低質材N (トドマツ)	344	83.441	0.243	間伐材 3.65m 22 ~ 42 cm 令和7年6月30日				
合計				13,694	4,804.036						

*** 販売物件明細書 ***

公売年度	公売回数	入札番号	評定番号
		134	06-01-001

北海道森林管理局
日高北部森林管理署

物件所在地		産地	樹種	林齢	材の区分	長級	径級	品等	本数	材積	単材積	摘要
千呂露山元		千呂露	原料材N	44	原料材	2.40	6 ~ 46	原料材	1,727	105.535	0.061	
							樹種	計	1,727	105.535	0.061	
							桧	計	1,727	105.535	0.061	
千呂露山元		千呂露	原料材N	44	原料材	2.40	1 ~ 200	原料材	0	25.403	0.000	
							樹種	計	0	25.403	0.000	
							桧	計	0	25.403	0.000	
					評定番号			計	1,727	130.938	0.076	

(単位:長級 m, 径級 cm, 材積 m³)

*** 販売物件明細書 ***

公売年度	公売回数	入札番号	評定番号
		135	06-01-002

北海道森林管理局
日高北部森林管理署

物件所在地		産地	樹種	林齢	材の区分	長級	径級	品等	本数	材積	単材積	摘要
千呂露山元		千呂露	原料材N	44	原料材	2.40	1 ~ 200	原料材	0	128.621	0.000	
							樹種	計	0	128.621	0.000	
							桧	計	0	128.621	0.000	
					評定番号			計	0	128.621	0.000	

(単位:長級 m, 径級 cm, 材積 m³)

*** 販売物件明細書 ***

公売年度	公売回数	入札番号	評定番号
		136	06-01-003

北海道森林管理局
日高北部森林管理署

物件所在地	植番号	産地	樹種	林齢	材の区分	長級	径級	品等	本数	材積	単材積	摘要
千呂露山元	06-C01-03	千呂露	トドマツ	44	一般材	3.65	22 ~ 22	込一般	50	8.850	0.177	
						3.65	24 ~ 28	込一般	177	43.192	0.244	
						3.65	30 ~ 38	込一般	69	25.467	0.369	
						3.65	42 ~ 42	込一般	2	1.288	0.644	
				樹種				298	78.797	0.264		
				植				298	78.797	0.264		
				評定番号				298	78.797	0.264		

(単位:長級 m, 径級 cm, 材積 m³)

*** 販売物件明細書 ***

公売年度	公売回数	入札番号	評定番号
		137	06-01-004

北海道森林管理局
日高北部森林管理署

物件所在地	植番号	産地	樹種	林齢	材の区分	長級	径級	品等	本数	材積	単材積	摘要
千呂露山元	06-C01-04	千呂露	低質材N	44	低質材	3.65	22 ~ 36	低質材	229	53.812	0.235	
							樹種	計	229	53.812	0.235	
							植	計	229	53.812	0.235	
							評定番号	計	229	53.812	0.235	

(単位:長級 m, 径級 cm, 材積 m³)

*** 販売物件明細書 ***

公売年度	公売回数	入札番号	評定番号
		138	06-01-005

北海道森林管理局
日高北部森林管理署

物件所在地		植番号	産地	樹種	林齢	材の区分	長級	径級	品等	本数	材積	単材積	摘要
千呂露山元		06-C01-05	千呂露	低質材N	44	低質材	3.65	14 ~ 18	低質材	162	17.327	0.107	
							3.65	20 ~ 20	低質材	111	16.206	0.146	
								樹種計		273	33.533	0.123	
								植計		273	33.533	0.123	
								評定番号計		273	33.533	0.123	

(単位:長級 m, 径級 cm, 材積 cm, 材積 m³)

*** 販売物件明細書 ***

公売年度	公売回数	入札番号	評定番号
		139	06-01-006

北海道森林管理局
日高北部森林管理署

物件所在地		植番号	産地	樹種	林齢	材の区分	長級	径級	品等	本数	材積	単材積	摘要
千呂露山元		06-C01-06	千呂露	トドマツ	44	一般材	3.65	13 ~ 13	込一般	1	0.062	0.062	
							3.65	14 ~ 18	込一般	131	13.694	0.105	
							3.65	20 ~ 20	込一般	100	14.600	0.146	
								樹種計		232	28.356	0.122	
								植計		232	28.356	0.122	
								評定番号計		232	28.356	0.122	

(単位:長級 m, 径級 cm, 材積 cm, 材積 m³)

*** 販売物件明細書 ***

公売年度	公売回数	入札番号	評定番号
		140	06-01-007

北海道森林管理局
日高北部森林管理署

物件所在地	植番号	産地	樹種	林齢	材の区分	長級	径級	品等	本数	材積	単材積	(単位:長級 m, 径級 cm, 材積 m ³)	
												摘要	摘要
千呂露山元	06-C01-07	千呂露	原料材 L	44	原料材	2.40	1~200	原料材	0	94.581	0.000		
							樹種	計	0	94.581	0.000		
							植	計	0	94.581	0.000		
					評定番号	計		0	94.581	0.000			

*** 販売物件明細書 ***

公売年度	公売回数	入札番号	評定番号
		141	06-01-008

北海道森林管理局
日高北部森林管理署

物件所在地	植番号	産地	樹種	林齢	材の区分	長級	径級	品等	本数	材積	単材積	(単位:長級 m, 径級 cm, 材積 m ³)	
												摘要	摘要
千呂露山元	06-C01-08	千呂露	原料材 L	44	原料材	2.40	7~38	原料材	1,029	59.571	0.058		
							樹種	計	1,029	59.571	0.058		
							植	計	1,029	59.571	0.058		
千呂露山元	06-C01-09	千呂露	原料材 L	44	原料材	2.40	1~200	原料材	0	48.096	0.000		
							樹種	計	0	48.096	0.000		
							植	計	0	48.096	0.000		
					評定番号	計		1,029	107.667	0.105			

*** 販売物件明細書 ***

公売年度	公売回数	入札番号	評価番号
		142	06-01-009

北海道森林管理局
日高北部森林管理署

物件所在地		産地	樹種	林齢	材の区分	長級	径級	品等	本数	材積	単材積	摘要
千呂露山元		千呂露	カラ原料材	44	原料材	2.40	8~44	原料材	727	111.577	0.153	
							樹種計		727	111.577	0.153	
							樹種計		727	111.577	0.153	
							評定番号計		727	111.577	0.153	

(単位:長級 m, 径級 cm, 材積 m³)

*** 販売物件明細書 ***

公売年度	公売回数	入札番号	評価番号
		143	06-01-010

北海道森林管理局
日高北部森林管理署

物件所在地		産地	樹種	林齢	材の区分	長級	径級	品等	本数	材積	単材積	摘要
千呂露山元		千呂露	カラ原料材	44	原料材	2.40	1~100	原料材	0	100.336	0.000	
							樹種計		0	100.336	0.000	
							樹種計		0	100.336	0.000	
							評定番号計		0	100.336	0.000	

(単位:長級 m, 径級 cm, 材積 m³)

＊＊ 販売物件明細書 ＊＊

公売年度	公売回数	入札番号	評価番号
		144	06-01-011

北海道森林管理局
日高北部森林管理署

物件所在地		産地	樹種	林齢	材の区分	長級	径級	品等	本数	材積	単材積	摘要
千呂露山元		千呂露	カラ原料材	44	原料材	2.40	1～100	原料材	0	42.546	0.000	
							樹種	計	0	42.546	0.000	
							極	計	0	42.546	0.000	
千呂露山元		千呂露	カラ原料材	44	原料材	2.40	1～100	原料材	0	48.325	0.000	
							樹種	計	0	48.325	0.000	
							極	計	0	48.325	0.000	
							評定番号	計	0	90.871	0.000	

(単位:長級 m, 径級 cm, 材積 cm, 材積 m³)

＊＊ 販売物件明細書 ＊＊

公売年度	公売回数	入札番号	評価番号
		145	06-01-012

北海道森林管理局
日高北部森林管理署

物件所在地		産地	樹種	林齢	材の区分	長級	径級	品等	本数	材積	単材積	摘要
千呂露山元		千呂露	カラマツ	44	一般材	3.65	30～48	込一般	282	119.198	0.423	
							樹種	計	282	119.198	0.423	
							極	計	282	119.198	0.423	
							評定番号	計	282	119.198	0.423	

(単位:長級 m, 径級 cm, 材積 m³)

＊＊ 販売物件明細書 ＊＊

公売年度	公売回数	入札番号	評定番号
		146	06-01-013

北海道森林管理局
日高北部森林管理署

物件所在地		産地	樹種	林齢	材の区分	長級	径級	品等	本数	材積	単材積	摘要
千呂露山元		千呂露	カラマツ	44	一般材	3.65	14～18	込一般	10	1.134	0.113	
						3.65	20～22	込一般	80	13.540	0.169	
						3.65	24～28	込一般	345	87.694	0.254	
							樹種計		435	102.368	0.235	
							桧計		435	102.368	0.235	
							評定番号計		435	102.368	0.235	

(単位：長級 m, 径級 cm, 材積 m³)

＊＊ 販売物件明細書 ＊＊

公売年度	公売回数	入札番号	評定番号
		147	06-01-014

北海道森林管理局
日高北部森林管理署

物件所在地		産地	樹種	林齢	材の区分	長級	径級	品等	本数	材積	単材積	摘要
千呂露山元		千呂露	カラマツ	44	一般材	3.65	30～50	込一般	195	84.917	0.435	
							樹種計		195	84.917	0.435	
							桧計		195	84.917	0.435	
							評定番号計		195	84.917	0.435	

(単位：長級 m, 径級 cm, 材積 m³)

** 販売物件明細書 **

公売年度	公売回数	入札番号	評定番号
		148	06-01-015

北海道森林管理局
日高北部森林管理署

物件所在地		産地	樹種	林齢	材の区分	長級	径級	品等	本数	材積	単材積	摘要	
門別山元		06-F11-01	その他	カラ原料材	62	原料材	2.40	1~100	原料材	0	133.857	0.000	
								樹種	計	0	133.857	0.000	
								樹種	計	0	133.857	0.000	
								評定番号	計	0	133.857	0.000	

(単位:長級 m, 径級 cm, 材積 m³)

** 販売物件明細書 **

公売年度	公売回数	入札番号	評定番号
		149	06-01-016

北海道森林管理局
日高北部森林管理署

物件所在地		産地	樹種	林齢	材の区分	長級	径級	品等	本数	材積	単材積	摘要	
門別山元		06-F11-02	その他	カラ原料材	62	原料材	2.40	1~100	原料材	0	147.358	0.000	
								樹種	計	0	147.358	0.000	
								樹種	計	0	147.358	0.000	
								評定番号	計	0	147.358	0.000	

(単位:長級 m, 径級 cm, 材積 m³)

** 販売物件明細書 **

公売年度	公売回数	入札番号	評定番号
		150	06-01-017

北海道森林管理局
日高北部森林管理署

物件所在地		産地	樹種	林齢	材の区分	長級	径級	品等	本数	材積	単材積	摘要	
門別山元		06-F11-03	その他	カラ原料材	62	原料材	2.40	1~100	原料材	0	169.455	0.000	
								樹種	計	0	169.455	0.000	
								樹種	計	0	169.455	0.000	
								評定番号	計	0	169.455	0.000	

(単位:長級 m, 径級 cm, 材積 m³)

＊＊ 販売物件明細書 ＊＊

公売年度	公売回数	入札番号	評定番号
		151	06-01-018

北海道森林管理局
日高北部森林管理署

物件所在地		産地	樹種	林齢	材の区分	長級	径級	品等	本数	材積	単材積	摘要
門別山元		その他	カラ原料材	62	原料材	2.40	1～100	原料材	0	166.153	0.000	
							樹種計	計	0	166.153	0.000	
							樹種計	計	0	166.153	0.000	
							評定番号計	計	0	166.153	0.000	

(単位:長級 m, 径級 cm, 材積 m³)

＊＊ 販売物件明細書 ＊＊

公売年度	公売回数	入札番号	評定番号
		152	06-01-019

北海道森林管理局
日高北部森林管理署

物件所在地		産地	樹種	林齢	材の区分	長級	径級	品等	本数	材積	単材積	摘要
門別山元		その他	カラ原料材	62	原料材	2.40	1～100	原料材	0	156.510	0.000	
							樹種計	計	0	156.510	0.000	
							樹種計	計	0	156.510	0.000	
							評定番号計	計	0	156.510	0.000	

(単位:長級 m, 径級 cm, 材積 m³)

*** 販売物件明細書 ***

公売年度	公売回数	入札番号	評定番号
		153	06-01-020

北海道森林管理局
日高北部森林管理署

物件所在地		産地	樹種	林齢	材の区分	長級	径級	品等	本数	材積	単材積	摘要
門別山元	06-F11-06	その他	カラマツ	62	一般材	4.00	30~46	込一般	730	323.338	0.443	
							樹種	計	730	323.338	0.443	
							植	計	730	323.338	0.443	
門別山元	06-F12-07	その他	カラマツ	62	一般材	4.00	30~44	込一般	63	27.524	0.437	
							樹種	計	63	27.524	0.437	
							植	計	63	27.524	0.437	
							評定番号	計	793	350.862	0.442	

(単位:長級 m, 径級 cm, 材積 m³)

*** 販売物件明細書 ***

公売年度	公売回数	入札番号	評定番号
		154	06-01-021

北海道森林管理局
日高北部森林管理署

物件所在地		産地	樹種	林齢	材の区分	長級	径級	品等	本数	材積	単材積	摘要
門別山元	06-F11-10	その他	原料材L	62	原料材	2.40	1~200	原料材	0	76.070	0.000	
							樹種	計	0	76.070	0.000	
							植	計	0	76.070	0.000	
門別山元	06-F12-08	その他	原料材L	62	原料材	2.40	1~200	原料材	0	38.714	0.000	
							樹種	計	0	38.714	0.000	
							植	計	0	38.714	0.000	
							評定番号	計	0	114.784	0.000	

(単位:長級 m, 径級 cm, 材積 m³)

＊＊ 販売物件明細書 ＊＊

公売年度	公売回数	入札番号	評価番号
		155	06-01-022

北海道森林管理局
日高北部森林管理署

				(単位:長級 m, 径級 cm, 材積 m ³)									
物件所在地	植番号	産地	樹種	林齢	材の区分	長級	径級	品等	本数	材積	単材積	摘	要
門別山元	06-F12-01	その他	原料材N	62	原料材	2.40	1~200	原料材	0	123.979	0.000		
							樹種	計	0	123.979	0.000		
							植	計	0	123.979	0.000		
門別山元	06-F12-02	その他	原料材N	62	原料材	2.40	1~200	原料材	0	23.692	0.000		
							樹種	計	0	23.692	0.000		
							植	計	0	23.692	0.000		
							評定番号	計	0	147.671	0.000		

＊＊ 販売物件明細書 ＊＊

公売年度	公売回数	入札番号	評価番号
		156	06-01-023

北海道森林管理局
日高北部森林管理署

				(単位:長級 m, 径級 cm, 材積 m ³)									
物件所在地	植番号	産地	樹種	林齢	材の区分	長級	径級	品等	本数	材積	単材積	摘	要
門別山元	06-F12-03	その他	トドマツ	62	一般材	3.65	16~18	込一般	35	4.055	0.116		
						3.65	20~20	込一般	64	9.344	0.146		
							樹種	計	99	13.399	0.135		
							植	計	99	13.399	0.135		
門別山元	06-F12-04	その他	トドマツ	62	一般材	3.65	22~22	込一般	15	2.655	0.177		
						3.65	24~28	込一般	56	13.903	0.248		
						3.65	30~38	込一般	48	19.227	0.401		
						3.65	40~44	込一般	4	2.519	0.630		
							樹種	計	123	38.304	0.311		
							植	計	123	38.304	0.311		
							評定番号	計	222	51.703	0.233		

** 販売物件明細書 **

公売年度	公売回数	入札番号	評定番号
		157	06-01-024

北海道森林管理局
日高北部森林管理署

物件所在地	植番号	産地	樹種	林齢	材の区分	長級	径級	品等	本数	材積	単材積	摘	要
												(単位:長級 m, 径級 cm, 材積 m ³)	
門別山元	06-F12-05	その他	低質材N	62	低質材	3.65	22~46	低質材	211	60.126	0.285		
							樹種	計	211	60.126	0.285		
							植	計	211	60.126	0.285		
							評定番号	計	211	60.126	0.285		

** 販売物件明細書 **

公売年度	公売回数	入札番号	評定番号
		158	06-01-025

北海道森林管理局
日高北部森林管理署

物件所在地	植番号	産地	樹種	林齢	材の区分	長級	径級	品等	本数	材積	単材積	摘	要
												(単位:長級 m, 径級 cm, 材積 m ³)	
門別山元	06-F12-09	その他	カラ原料材	62	原料材	2.40	1~100	原料材	0	104.438	0.000		
							樹種	計	0	104.438	0.000		
							植	計	0	104.438	0.000		
							評定番号	計	0	104.438	0.000		

** 販売物件明細書 **

公売年度	公売回数	入札番号	評定番号
		159	06-01-026

北海道森林管理局
日高北部森林管理署

物件所在地	植番号	産地	樹種	林齢	材の区分	長級	径級	品等	本数	材積	単材積	摘	要
												(単位:長級 m, 径級 cm, 材積 m ³)	
門別山元	06-F12-10	その他	カラ原料材	62	原料材	2.40	1~100	原料材	0	95.416	0.000		
							樹種	計	0	95.416	0.000		
							植	計	0	95.416	0.000		
							評定番号	計	0	95.416	0.000		

*** 販売物件明細書 ***

公売年度	公売回数	入札番号	評価番号
		160	06-01-027

北海道森林管理局
日高北部森林管理署

物件所在地		産地	樹種	林齢	材の区分	長級	径級	品等	本数	材積	単材積	摘要
門別山元		その他	原料材N	62	原料材	2.40	7~48	原料材	1,360	80.850	0.059	
							樹種	計	1,360	80.850	0.059	
							植	計	1,360	80.850	0.059	
							評定番号	計	1,360	80.850	0.059	

(単位:長級 m, 径級 cm, 材積 cm, 材積 m³)

*** 販売物件明細書 ***

公売年度	公売回数	入札番号	評価番号
		161	06-01-028

北海道森林管理局
日高北部森林管理署

物件所在地		産地	樹種	林齢	材の区分	長級	径級	品等	本数	材積	単材積	摘要
門別山元		その他	原料材N	62	原料材	2.40	1~200	原料材	0	123.777	0.000	
							樹種	計	0	123.777	0.000	
							植	計	0	123.777	0.000	
							評定番号	計	0	123.777	0.000	

(単位:長級 m, 径級 cm, 材積 cm, 材積 m³)

*** 販売物件明細書 ***

公売年度	公売回数	入札番号	評定番号
		162	06-01-029

北海道森林管理局
日高北部森林管理署

物件所在地		植番号	産地	樹種	林齢	材の区分	長級	径級	品等	本数	材積	単材積	摘要
門別山元		06-F08-03	その他	低質材N	62	低質材	3.65	14~18	低質材	402	41.660	0.104	
							3.65	20~36	低質材	594	119.320	0.201	
								樹種計		996	160.980	0.162	
								植計		996	160.980	0.162	
門別山元		06-F08-12	その他	低質材N	62	低質材	3.65	14~18	低質材	42	4.393	0.105	
							3.65	20~32	低質材	57	11.051	0.194	
								樹種計		99	15.444	0.156	
								植計		99	15.444	0.156	
								評定番号計		1,095	176.424	0.161	

(単位:長級 m, 径級 cm, 材積 m³)

*** 販売物件明細書 ***

公売年度	公売回数	入札番号	評定番号
		163	06-01-030

北海道森林管理局
日高北部森林管理署

物件所在地		植番号	産地	樹種	林齢	材の区分	長級	径級	品等	本数	材積	単材積	摘要
門別山元		06-F08-04	その他	低質材N	62	低質材	3.65	14~18	低質材	344	35.178	0.102	
							3.65	20~40	低質材	514	109.784	0.214	
								樹種計		858	144.962	0.169	
								植計		858	144.962	0.169	
								評定番号計		858	144.962	0.169	

(単位:長級 m, 径級 cm, 材積 m³)

＊＊ 販売物件明細書 ＊＊

公売年度	公売回数	入札番号	評定番号
		164	06-01-031

北海道森林管理局
日高北部森林管理署

物件所在地		産地	樹種	林齢	材の区分	長級	径級	品等	本数	材積	単材積	摘要
門別山元		その他	トドマツ	62	一般材	3.65	22～22	込一般	128	22.656	0.177	
						3.65	24～28	込一般	277	66.775	0.241	
						3.65	30～38	込一般	103	37.418	0.363	
							樹種計		508	126.849	0.250	
							植		508	126.849	0.250	
							評定番号計		508	126.849	0.250	

(単位:長級 m, 径級 cm, 材積 cm, 材積 m³)

＊＊ 販売物件明細書 ＊＊

公売年度	公売回数	入札番号	評定番号
		163	06-01-032

北海道森林管理局
日高北部森林管理署

物件所在地		産地	樹種	林齢	材の区分	長級	径級	品等	本数	材積	単材積	摘要
門別山元		その他	トドマツ	62	一般材	3.65	14～18	込一般	415	42.237	0.102	
						3.65	20～20	込一般	204	29.784	0.146	
							樹種計		619	72.021	0.116	
							植		619	72.021	0.116	
							評定番号計		619	72.021	0.116	

(単位:長級 m, 径級 cm, 材積 cm, 材積 m³)

＊＊ 販売物件明細書 ＊＊

公売年度	公売回数	入札番号	評価番号
		166	06-01-033

北海道森林管理局
日高北部森林管理署

物件所在地		産地	樹種	林齢	材の区分	長級	径級	品等	本数	材積	単材積	摘要
門別山元		その他	原料材N	62	原料材	2.40	1～200	原料材	0	117.739	0.000	
							樹種	計	0	117.739	0.000	
							植	計	0	117.739	0.000	
							評定番号	計	0	117.739	0.000	

(単位:長級 m, 径級 cm, 材積 cm, 材積 m³)

＊＊ 販売物件明細書 ＊＊

公売年度	公売回数	入札番号	評価番号
		167	06-01-034

北海道森林管理局
日高北部森林管理署

物件所在地		産地	樹種	林齢	材の区分	長級	径級	品等	本数	材積	単材積	摘要
門別山元		その他	原料材N	62	原料材	2.40	1～200	原料材	0	112.535	0.000	
							樹種	計	0	112.535	0.000	
							植	計	0	112.535	0.000	
門別山元		その他	原料材N	62	原料材	2.40	1～200	原料材	0	51.020	0.000	
							樹種	計	0	51.020	0.000	
							植	計	0	51.020	0.000	
							評定番号	計	0	163.555	0.000	

(単位:長級 m, 径級 cm, 材積 cm, 材積 m³)

*** 販売物件明細書 ***

公売年度	公売回数	入札番号	評価番号
		168	06-01-035

北海道森林管理局
日高北部森林管理署

物件所在地		産地	樹種	林齢	材の区分	長級	径級	品等	本数	材積	単材積	摘要
門別山元		その他	原料材L	62	原料材	2.40	1~200	原料材	0	103.238	0.000	
							樹種	計	0	103.238	0.000	
							樹	計	0	103.238	0.000	
							評定番号	計	0	103.238	0.000	

(単位:長級 m, 径級 cm, 材積 m³)

*** 販売物件明細書 ***

公売年度	公売回数	入札番号	評価番号
		169	06-01-036

北海道森林管理局
日高北部森林管理署

物件所在地		産地	樹種	林齢	材の区分	長級	径級	品等	本数	材積	単材積	摘要
門別山元		その他	トドマツ	62	一般材	3.65	22~22	込一般	35	6.195	0.177	
						3.65	24~28	込一般	111	26.353	0.237	
						3.65	30~38	込一般	36	13.212	0.367	
							樹種	計	182	45.760	0.251	
							樹	計	182	45.760	0.251	
							評定番号	計	182	45.760	0.251	

(単位:長級 m, 径級 cm, 材積 m³)

*** 販売物件明細書 ***

北海道森林管理局
日高北部森林管理署

公売年度	公売回数	入札番号	評定番号
		170	06-01-037

物件所在地		産地	樹種	林齢	材の区分	長級	径級	品等	本数	材積	単材積	摘要
仁世宇山元		仁世宇	原料材L	49	原料材	2.40	9~40	原料材	456	35.854	0.079	
							樹種計	計	456	35.854	0.079	
							樺	計	456	35.854	0.079	
							評定番号計	計	456	35.854	0.079	

(単位:長級 m, 径級 cm, 材積 cm, 材積 m³)

*** 販売物件明細書 ***

北海道森林管理局
日高北部森林管理署

公売年度	公売回数	入札番号	評定番号
		171	06-01-038

物件所在地		産地	樹種	林齢	材の区分	長級	径級	品等	本数	材積	単材積	摘要
仁世宇山元		仁世宇	トドマツ	49	一般材	3.65	22~22	込一般	41	7.257	0.177	
						3.65	24~28	込一般	92	21.915	0.238	
						3.65	30~36	込一般	39	14.535	0.373	
						3.65	40~54	込一般	3	2.292	0.764	
							樹種	計	175	45.999	0.263	
							樺	計	175	45.999	0.263	
							評定番号計	計	175	45.999	0.263	

(単位:長級 m, 径級 cm, 材積 cm, 材積 m³)

＊＊ 販売物件明細書 ＊＊

公売年度	公売回数	入札番号	評定番号
		172	06-01-039

北海道森林管理局
日高北部森林管理署

物件所在地		産地	樹種	林齢	材の区分	長級	径級	品等	本数	材積	単材積	摘要
仁世宇山元		仁世宇	低質材N	49	低質材	3.65	22～38	低質材	146	35.991	0.247	
								樹種計	146	35.991	0.247	
								桧	146	35.991	0.247	
								評定番号計	146	35.991	0.247	

(単位:長級 m, 径級 cm, 材積 m³)

＊＊ 販売物件明細書 ＊＊

公売年度	公売回数	入札番号	評定番号
		173	06-01-040

北海道森林管理局
日高北部森林管理署

物件所在地		産地	樹種	林齢	材の区分	長級	径級	品等	本数	材積	単材積	摘要
仁世宇山元		仁世宇	トドマツ	49	一般材	3.65	14～18	込一般	22	2.379	0.108	
						3.65	20～20	込一般	24	3.504	0.146	
								樹種計	46	5.883	0.128	
								桧	46	5.883	0.128	
仁世宇山元		仁世宇	トドマツ	49	一般材	3.65	14～18	込一般	60	6.663	0.111	
						3.65	20～20	込一般	56	8.176	0.146	
								樹種計	116	14.839	0.128	
								桧	116	14.839	0.128	
								評定番号計	162	20.722	0.128	

(単位:長級 m, 径級 cm, 材積 m³)

＊＊ 販売物件明細書 ＊＊

公売年度	公売回数	入札番号	評定番号
		174	06-01-041

北海道森林管理局
日高北部森林管理署

物件所在地	植番号	産地	樹種	林齢	材の区分	長級	径級	品等	本数	材積	単材積	摘要
仁世字山元	06-H04-04	仁世字	低質材N	49	低質材	3.65	14～18	低質材	28	3.008	0.107	
						3.65	20～20	低質材	34	4.964	0.146	
							樹種計		62	7.972	0.129	
							植		62	7.972	0.129	
仁世字山元	06-H05-11	仁世字	低質材N	49	低質材	3.65	14～18	低質材	72	7.925	0.110	
						3.65	20～20	低質材	73	10.658	0.146	
							樹種計		145	18.583	0.128	
							植		145	18.583	0.128	
							評定番号計		207	26.555	0.128	

(単位:長級 m, 径級 cm, 材積 cm, 材積 m³)

＊＊ 販売物件明細書 ＊＊

公売年度	公売回数	入札番号	評定番号
		175	06-01-042

北海道森林管理局
日高北部森林管理署

物件所在地	植番号	産地	樹種	林齢	材の区分	長級	径級	品等	本数	材積	単材積	摘要
仁世字山元	06-H04-05	仁世字	アカエゾマツ	49	一般材	3.65	14～18	込一般	38	4.042	0.106	
						3.65	20～22	込一般	51	8.159	0.160	
						3.65	24～28	込一般	30	6.783	0.226	
						3.65	30～36	込一般	6	2.163	0.361	
							樹種計		125	21.147	0.169	
							植		125	21.147	0.169	
仁世字山元	06-H04-06	仁世字	低質材N	49	低質材	3.65	16～18	低質材	25	2.700	0.108	
						3.65	20～28	低質材	39	6.887	0.177	
							樹種計		64	9.587	0.150	
							植		64	9.587	0.150	
							評定番号計		189	30.734	0.163	

(単位:長級 m, 径級 cm, 材積 cm, 材積 m³)

*** 販売物件明細書 ***

北海道森林管理局
日高北部森林管理署

(単位:長級 m, 径級 cm, 材積 m³)

公売年度	公売回数	入札番号	評価番号
		176	06-01-043

物件所在地	植番号	産地	樹種	林齢	材の区分	長級	径級	品等	本数	材積	単材積	摘要
仁世宇山元	06-H04-07	仁世宇	エゾマツ	49	一般材	3.65	24 ~ 24	込一般	2	0.420	0.210	
						3.65	30 ~ 38	込一般	5	2.329	0.466	
						3.65	40 ~ 46	込一般	8	5.166	0.646	
						3.65	50 ~ 62	込一般	3	3.380	1.127	
				樹種計				18	11.295	0.628		
				植				18	11.295	0.628		
仁世宇山元	06-H04-08	仁世宇	低質材N	49	低質材	3.65	26 ~ 48	低質材	17	8.271	0.487	
										樹種計	17	8.271
				植				17	8.271	0.487		
仁世宇山元	06-H05-12	仁世宇	低質材N	49	低質材	3.65	22 ~ 46	低質材	15	6.106	0.407	
										樹種計	15	6.106
				植				15	6.106	0.407		
仁世宇山元	06-H05-13	仁世宇	エゾマツ	49	一般材	3.65	24 ~ 26	込一般	3	0.704	0.235	
						3.65	30 ~ 38	込一般	17	7.315	0.430	
						3.65	40 ~ 48	込一般	19	12.931	0.681	
						3.65	50 ~ 56	込一般	3	2.971	0.990	
				樹種計				42	23.921	0.570		
				植				42	23.921	0.570		
				評定番号計				92	49.593	0.539		

＊＊ 販売物件明細書 ＊＊

公売年度	公売回数	入札番号	評定番号
		177	06-01-044

北海道森林管理局
日高北部森林管理署

物件所在地		産地	樹種	林齢	材の区分	長級	径級	品等	本数	材積	単材積	摘要
仁世宇山元		06-H04-09	仁世宇	49	原料材	2.40	8～36	原料材	184	18.742	0.102	
							樹種計		184	18.742	0.102	
							樹種計		184	18.742	0.102	
仁世宇山元		06-H05-16	仁世宇	49	原料材	2.40	10～34	原料材	133	12.965	0.097	
							樹種計		133	12.965	0.097	
							樹種計		133	12.965	0.097	
							評定番号計		317	31.707	0.100	

(単位：長級 m, 径級 cm, 材積 m³)

＊＊ 販売物件明細書 ＊＊

公売年度	公売回数	入札番号	評定番号
		178	06-01-045

北海道森林管理局
日高北部森林管理署

物件所在地		産地	樹種	林齢	材の区分	長級	径級	品等	本数	材積	単材積	摘要
仁世宇山元		06-H05-04	仁世宇	49	原料材	2.40	1～200	原料材	0	169.380	0.000	
							樹種計		0	169.380	0.000	
							樹種計		0	169.380	0.000	
							評定番号計		0	169.380	0.000	

(単位：長級 m, 径級 cm, 材積 m³)

*** 販売物件明細書 ***

北海道森林管理局
日高北部森林管理署

公売年度	公売回数	入札番号	評価番号	物件所在地	産地	樹種	林齢	材の区分	長級	径級	品等	本数	材積	単材積	摘要
		179	06-01-046	仁世宇山元	仁世宇	原料材N	49	原料材	2.40	1~200	原料材	0	70.341	0.000	
						樹種計					計	0	70.341	0.000	
						樺					計	0	70.341	0.000	
						評定番号計					計	0	70.341	0.000	

(単位:長級 m, 径級 cm, 材積 m³)

*** 販売物件明細書 ***

北海道森林管理局
日高北部森林管理署

公売年度	公売回数	入札番号	評価番号
		180	06-01-047

公売年度	公売回数	入札番号	評価番号	物件所在地	産地	樹種	林齢	材の区分	長級	径級	品等	本数	材積	単材積	摘要
				仁世宇山元	仁世宇	トドマツ	49	一般材	3.65	22~22	込一般	21	3.717	0.177	
									3.65	24~28	込一般	51	12.748	0.250	
									3.65	30~38	込一般	27	10.047	0.372	
									3.65	40~40	込一般	1	0.584	0.584	
						樹種					計	100	27.096	0.271	
						樺					計	100	27.096	0.271	
				仁世宇山元	仁世宇	トドマツ	49	一般材	3.65	22~22	込一般	43	7.611	0.177	
									3.65	24~28	込一般	149	35.991	0.242	
									3.65	30~36	込一般	39	13.941	0.357	
						樹種					計	231	57.543	0.249	
						樺					計	231	57.543	0.249	
						評定番号計					計	331	84.639	0.256	

(単位:長級 m, 径級 cm, 材積 m³)

*** 販売物件明細書 ***

北海道森林管理局
日高北部森林管理署

(単位:長級 m, 径級 cm, 材積 m³)

公表年度	公売回数	入札番号	評定番号
		161	06-01-048

物件所在地	産地	樹種	林齢	材の区分	長級	径級	品等	本数	材積	単材積	摘要
仁世宇山元	仁世宇	低質材N	49	低質材	3.65	22 ~ 42	低質材	140	33.728	0.241	
						樹種計	140	33.728	0.241		
仁世宇山元	仁世宇	低質材N	49	低質材	3.65	22 ~ 40	低質材	204	49.713	0.244	
						樹種計	204	49.713	0.244		
						樹種	204	49.713	0.244		
						樹種	204	49.713	0.244		
評定番号計								344	83.441	0.243	

入札番号	136	樺番号	C01-03
所在地	日高町千栄	樹種	トドマツ
長級	径級	本数	材積
3.65	22	50	8.850
	24	68	14.280
	26	58	14.326
	28	51	14.586
	30	34	11.186
	32	20	7.480
	34	10	4.220
	36	1	0.473
	38	4	2.108
	42	2	1.288
計		298	78.797

入札番号	137	樺番号	C01-04	
所在地	日高町千栄	樹種	低質材N	
長級	径級	本数	材積	
3.65	22	79	13.983	
	24	51	10.710	
	26	40	9.880	
	28	31	8.866	
	30	13	4.277	
	32	7	2.618	
	34	6	2.532	
	36	2	0.946	
	計		229	53.812

入札番号	138	樺番号	C01-05
所在地	日高町千栄	樹種	低質材N
長級	径級	本数	材積
3.65	14	9	0.648
	16	55	5.115
	18	98	11.564
	20	111	16.206
	計		273

入札番号	139	樺番号	C01-06
所在地	日高町千栄	樹種	トドマツ
長級	径級	本数	材積
3.65	13	1	0.062
	14	9	0.648
	16	54	5.022
	18	68	8.024
	20	100	14.600
計		232	28.356

入札番号	145	樺番号	C02-05
所在地	日高町千栄	樹種	カラマツ
長級	径級	本数	材積
3.65	30	75	24.675
	32	62	23.188
	34	58	24.476
	36	37	17.501
	38	22	11.594
	40	13	7.592
	42	9	5.796
	44	5	3.535
	48	1	0.841
	計		282

入札番号	146	樺番号	C02-06
所在地	日高町千栄	樹種	カラマツ
長級	径級	本数	材積
3.65	14	1	0.072
	18	9	1.062
	20	20	2.920
	22	60	10.620
	24	89	18.690
	26	108	26.676
	28	148	42.328
	計		435

入札番号	147	樺番号	C02-07
所在地	日高町千栄	樹種	カラマツ
長級	径級	本数	材積
3.65	30	46	15.134
	32	49	18.326
	34	26	10.972
	36	29	13.717
	38	18	9.486
	40	15	8.760
	42	8	5.152
	46	2	1.544
	50	2	1.826
計		195	84.917

入札番号	153	樺番号	F11-06
所在地	日高町富郷	樹種	カラマツ
長級	径級	本数	材積
4.00	30	222	79.920
	32	204	83.640
	34	125	57.750
	36	92	47.656
	38	48	27.744
	40	21	13.440
	42	12	8.472
	44	5	3.870
	46	1	0.846
	計		730

入札番号	153	樺番号	F12-07
所在地	日高町富郷	樹種	カラマツ
長級	径級	本数	材積
4.00	30	23	8.280
	32	14	5.740
	34	15	6.930
	36	6	3.108
	40	2	1.280
	42	2	1.412
	44	1	0.774
計		63	27.524

入札番号	156	樺番号	F12-03
所在地	日高町富郷	樹種	トドマツ
長級	径級	本数	材積
3.65	16	3	0.279
	18	32	3.776
	20	64	9.344
計		99	13.399

入札番号	156	樺番号	F12-04
所在地	日高町富郷	樹種	トドマツ
長級	径級	本数	材積
3.65	22	15	2.655
	24	16	3.360
	26	23	5.681
	28	17	4.862
	30	9	2.961
	32	18	6.732
	34	11	4.642
	36	7	3.311
	38	3	1.581
	40	2	1.168
	42	1	0.644
	44	1	0.707
	計		123

入札番号	157	樺番号	F12-05
所在地	日高町富郷	樹種	低質材N
長級	径級	本数	材積
3.65	22	45	7.965
	24	34	7.140
	26	31	7.657
	28	34	9.724
	30	21	6.909
	32	17	6.358
	34	14	5.908
	36	5	2.365
	38	3	1.581
	40	3	1.752
	42	2	1.288
	44	1	0.707
	46	1	0.772
計		211	60.126

入札番号	162	樺番号	F08-03
所在地	日高町三和	樹種	低質材N
長級	径級	本数	材積
3.65	14	31	2.232
	16	174	16.182
	18	197	23.246
	20	174	25.404
	22	142	25.134
	24	115	24.150
	26	91	22.477
	28	54	15.444
	30	7	2.303
	32	7	2.618
	34	2	0.844
	36	2	0.946
計		996	160.980

入札番号	162	樺番号	F08-12
所在地	日高町三和	樹種	低質材N
長級	径級	本数	材積
3.65	14	3	0.216
	16	17	1.581
	18	22	2.596
	20	21	3.066
	22	13	2.301
	24	11	2.310
	26	6	1.482
	28	4	1.144
	32	2	0.748
	計		99

入札番号	163	樺番号	F08-04
所在地	日高町三和	樹種	低質材N
長級	径級	本数	材積
3.65	14	34	2.448
	16	154	14.322
	18	156	18.408
	20	142	20.732
	22	120	21.240
	24	89	18.690
	26	69	17.043
	28	38	10.868
	30	24	7.896
	32	16	5.984
	34	10	4.220
	36	2	0.946
	38	3	1.581
	40	1	0.584
計		858	144.962

入札番号	164	樺番号	F08-05
所在地	日高町三和	樹種	トドマツ
長級	径級	本数	材積
3.65	22	128	22.656
	24	114	23.940
	26	97	23.959
	28	66	18.876
	30	54	17.766
	32	30	11.220
	34	13	5.486
	36	4	1.892
	38	2	1.054
計		508	126.849

入札番号	165	樺番号	F08-06
所在地	日高町三和	樹種	トドマツ
長級	径級	本数	材積
3.65	14	48	3.456
	16	181	16.833
	18	186	21.948
	20	204	29.784
計		619	72.021

入札番号	169	樺番号	F08-11
所在地	日高町三和	樹種	トドマツ
長級	径級	本数	材積
3.65	22	35	6.195
	24	53	11.130
	26	35	8.645
	28	23	6.578
	30	21	6.909
	32	7	2.618
	34	3	1.266
	36	4	1.892
	38	1	0.527
計		182	45.760

入札番号	171	樺番号	H04-01
所在地	平取町仁世字	樹種	トドマツ
長級	径級	本数	材積
3.65	22	41	7.257
	24	44	9.240
	26	27	6.669
	28	21	6.006
	30	14	4.606
	32	14	5.236
	34	10	4.220
	36	1	0.473
	40	1	0.584
	42	1	0.644
	54	1	1.064
計		175	45.999

入札番号	172	樺番号	H04-02	
所在地	平取町仁世字	樹種	低質材N	
長級	径級	本数	材積	
3.65	22	38	6.726	
	24	31	6.510	
	26	27	6.669	
	28	28	8.008	
	30	10	3.290	
	32	9	3.366	
	34	1	0.422	
	36	1	0.473	
	38	1	0.527	
	計		146	35.991

入札番号	173	樺番号	H04-03
所在地	平取町仁世字	樹種	トドマツ
長級	径級	本数	材積
3.65	14	2	0.144
	16	5	0.465
	18	15	1.770
	20	24	3.504
計		46	5.883

入札番号	173	樺番号	H05-10
所在地	平取町仁世字	樹種	トドマツ
長級	径級	本数	材積
3.65	14	2	0.144
	16	13	1.209
	18	45	5.310
	20	56	8.176
計		116	14.839

入札番号	174	樺番号	H04-04
所在地	平取町仁世字	樹種	低質材N
長級	径級	本数	材積
3.65	14	1	0.072
	16	10	0.930
	18	17	2.006
	20	34	4.964
計		62	7.972

入札番号	174	樺番号	H05-11
所在地	平取町仁世字	樹種	低質材N
長級	径級	本数	材積
3.65	14	1	0.072
	16	21	1.953
	18	50	5.900
	20	73	10.658
計		145	18.583

入札番号	175	樺番号	H04-05
所在地	平取町仁世字	樹種	アカエゾマツ
長級	径級	本数	材積
3.65	14	2	0.144
	16	14	1.302
	18	22	2.596
	20	28	4.088
	22	23	4.071
	24	18	3.780
	26	11	2.717
	28	1	0.286
	30	4	1.316
	32	1	0.374
	36	1	0.473
	計		125

入札番号	175	樺番号	H04-06
所在地	平取町仁世字	樹種	低質材N
長級	径級	本数	材積
3.65	16	10	0.930
	18	15	1.770
	20	16	2.336
	22	13	2.301
	24	7	1.470
	26	2	0.494
	28	1	0.286
	計		64

入札番号	176	樺番号	H04-07
所在地	平取町仁世字	樹種	エゾマツ
長級	径級	本数	材積
3.65	24	2	0.420
	30	1	0.329
	36	2	0.946
	38	2	1.054
	40	4	2.336
	42	1	0.644
	44	2	1.414
	46	1	0.772
	50	1	0.913
	54	1	1.064
	62	1	1.403
	計		18

入札番号	176	樺番号	H04-08
所在地	平取町仁世字	樹種	低質材N
長級	径級	本数	材積
3.65	26	1	0.247
	28	2	0.572
	30	1	0.329
	32	1	0.374
	34	3	1.266
	36	2	0.946
	38	2	1.054
	40	1	0.584
	42	1	0.644
	44	2	1.414
	48	1	0.841
	計		17

入札番号	176	樺番号	H05-12
所在地	平取町仁世字	樹種	低質材N
長級	径級	本数	材積
3.65	22	1	0.177
	28	2	0.572
	30	3	0.987
	32	2	0.748
	34	3	1.266
	36	1	0.473
	38	1	0.527
	40	1	0.584
	46	1	0.772
	計		15

入札番号	176	樺番号	H05-13
所在地	平取町仁世字	樹種	エゾマツ
長級	径級	本数	材積
3.65	24	1	0.210
	26	2	0.494
	30	3	0.987
	32	2	0.748
	34	4	1.688
	36	6	2.838
	38	2	1.054
	40	9	5.256
	42	2	1.288
	44	1	0.707
	46	3	2.316
	48	4	3.364
	50	2	1.826
	56	1	1.145
計		42	23.921

入札番号	180	樺番号	H05-06
所在地	平取町仁世字	樹種	トドマツ
長級	径級	本数	材積
3.65	22	21	3.717
	24	17	3.570
	26	14	3.458
	28	20	5.720
	30	11	3.619
	32	10	3.740
	34	4	1.688
	36	1	0.473
	38	1	0.527
	40	1	0.584
計		100	27.096

入札番号	180	樺番号	H05-08
所在地	平取町仁世字	樹種	トドマツ
長級	径級	本数	材積
3.65	22	43	7.611
	24	62	13.020
	26	49	12.103
	28	38	10.868
	30	23	7.567
	32	10	3.740
	34	4	1.688
	36	2	0.946
	計		231

入札番号	181	樺番号	H05-07
所在地	平取町仁世字	樹種	低質材N
長級	径級	本数	材積
3.65	22	43	7.611
	24	31	6.510
	26	27	6.669
	28	22	6.292
	30	6	1.974
	32	4	1.496
	34	6	2.532
	42	1	0.644
	計		140

入札番号	181	樺番号	H05-09
所在地	平取町仁世字	樹種	低質材N
長級	径級	本数	材積
3.65	22	60	10.620
	24	51	10.710
	26	38	9.386
	28	19	5.434
	30	18	5.922
	32	10	3.740
	34	2	0.844
	36	3	1.419
	38	2	1.054
	40	1	0.584
計		204	49.713

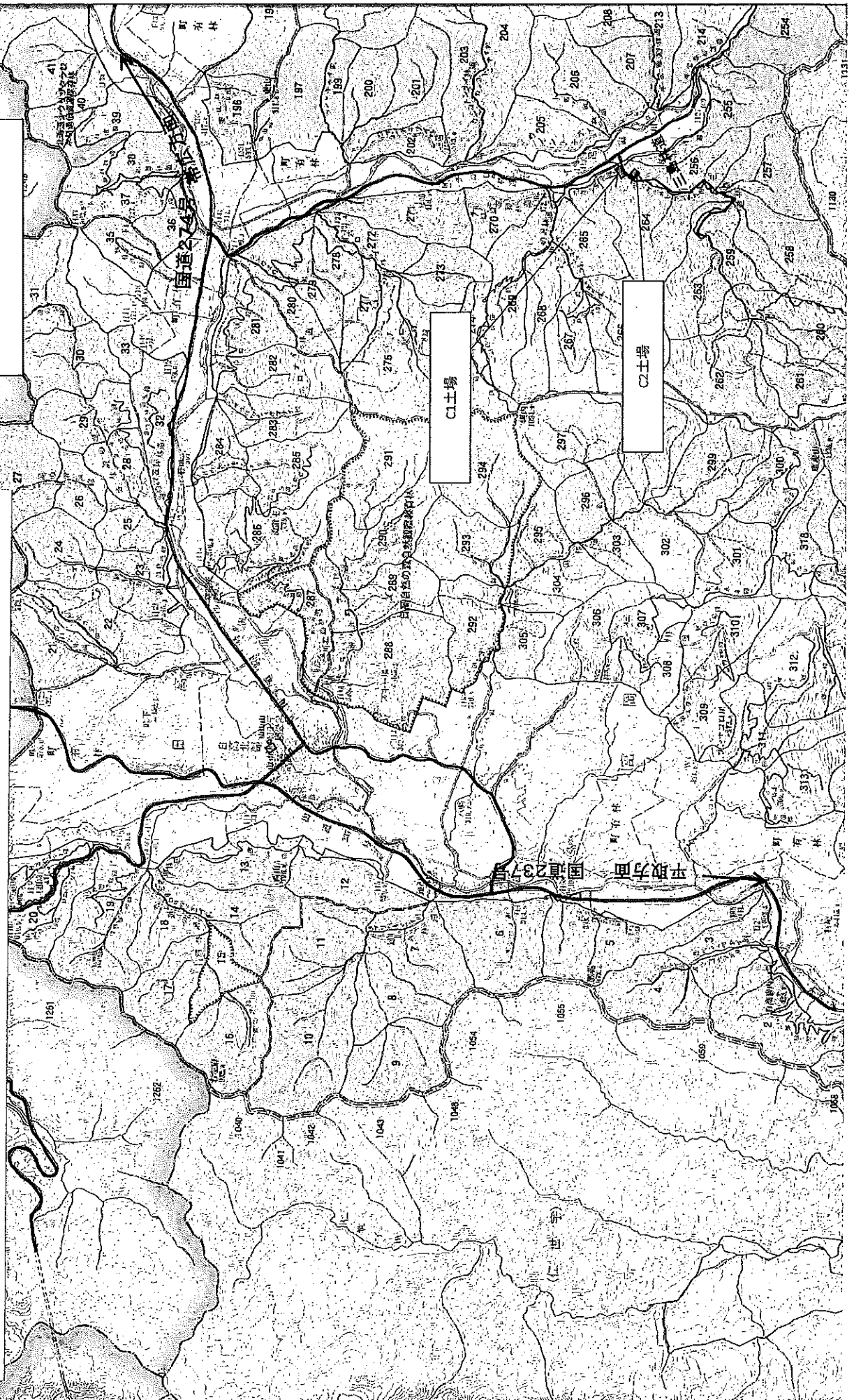
入札番号		樺番号	
所在地		樹種	
長級	径級	本数	材積
計			

入札番号		樺番号	
所在地		樹種	
長級	径級	本数	材積
計			

千呂露山元土場(三島林道C1、C2号土場)

国道274号線を日高町から帯広方面へ9.1kmほど進み右折すると町道千呂露川沿線。町道を道なりに6.8kmほど進むと右側に三島林道。三島林道を直なりに0.2kmほど進むとC1号土場があり、さらに0.1kmほど進むとC2号土場がある。

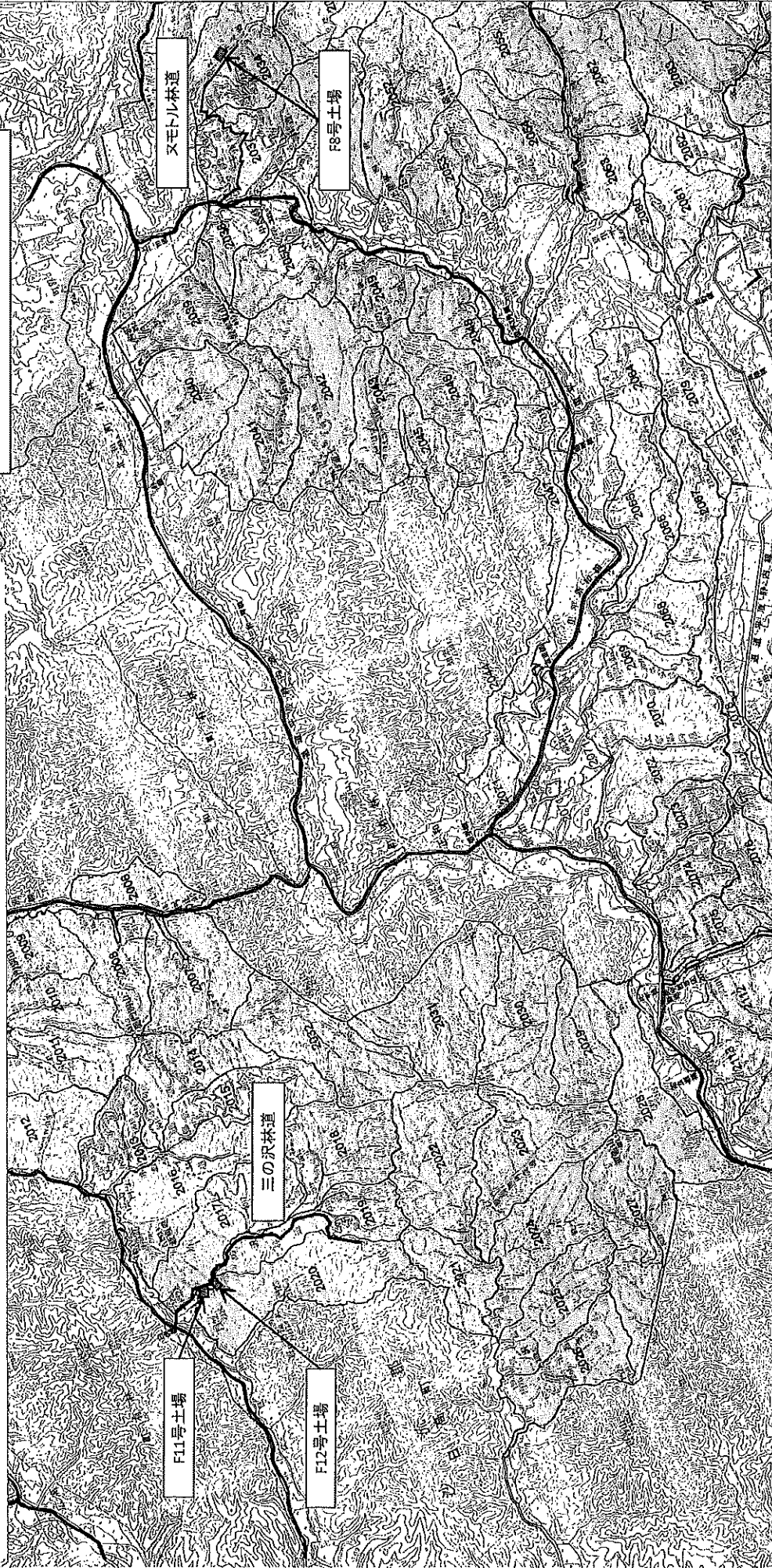
土場位置図



・門別山元土場(三の沢林道F11、F12号土場)

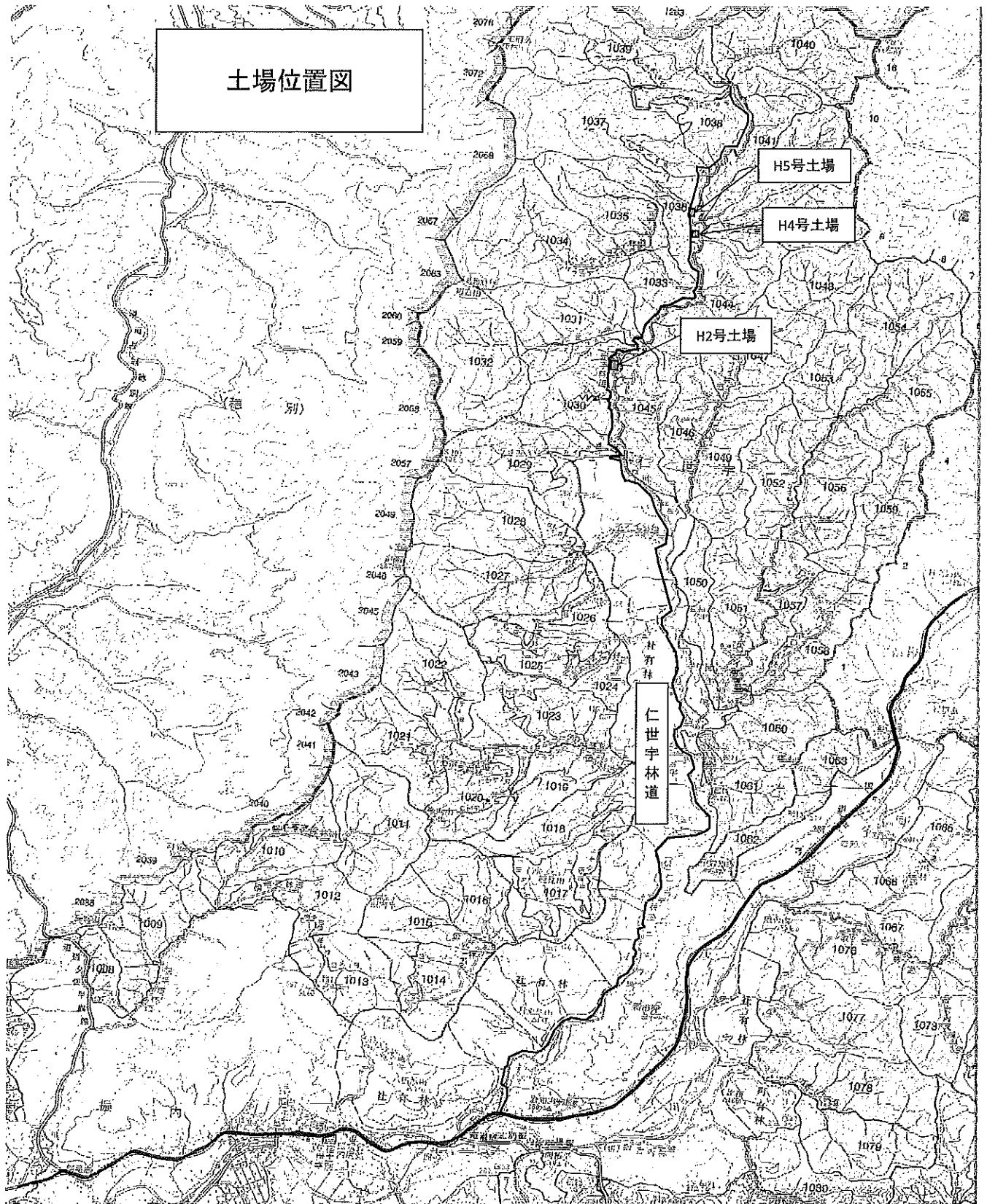
平取町市街から国道237号線を約1.7km北上し、右折して道道80号線に入り約6.4km進み道道351号線を右折し、6.7km進み道道1026号線を左折し3.1km進み交差点を左折し、道なりに7.7km進み丁字路を右折し0.2km進むと三の沢林道ゲート。ゲートから0.4km進むとF11号土場があり、さらに0.3km進むとF12号土場がある。

土場位置図



・門別山元土場(又モトル林道F8号土場)

平取町市街から国道237号線を約1.7km北上し、右折して道道80号線に入り約20.8km進み道道71号線を左折し、9.6km進み丁字路を右折し1.4km進むと又モトル林道ゲート。又モトル林道を道なりに3.1km進むとF8号土場がある。



土場位置図

H5号土場

H4号土場

H2号土場

仁世宇林道

・仁世宇山元土場(仁世宇林道H2、H4、H5号土場)

平取町振内市街から国道237号線を占冠方面に3.1kmほど進むと左側に町道仁世宇川沿線(仁世宇林道)入口。そこから町道仁世宇川沿線(仁世宇林道)を道なりに13.3kmほど進むと仁世宇林道ゲートがあり、そこから1.4km進むとH2号土場がある。さらに2.5km進むとH4号土場があり、さらに0.5km進むとH5号土場がある。

C1号土場

C1-9 2.4m
原料材L 48.096 m³

C1-1 原料材N 2.4m 105.535 m ³	C1-2 原料材N 2.4m 128.621 m ³	C1-3 トドマツ 3.65m 78.797 m ³	C1-4 低質材N (トドマツ) 3.65m 53.812 m ³	C1-5 低質材N (トドマツ) 3.65m 33.533 m ³	C1-6 トドマツ 3.65m 28.356 m ³	C1-7 原料材L 2.4m 94.581 m ³	C1-8 原料材L 2.4m 59.571 m ³
--	--	--	--	--	--	---	---

←C2

三島林道

ゲート→

C1-10 2.4m
原料材N 25.403 m³

C2号土場

C2-7	カラマツ	3.65m	84.917m ³
------	------	-------	----------------------

C2-6	カラマツ	3.65m	102.368m ³
------	------	-------	-----------------------

C2-5	カラマツ	3.65m	119.198m ³
------	------	-------	-----------------------

C2-4	カラ原料材	2.4m	48.325m ³
------	-------	------	----------------------

C2-3	2.4m	カラ原料材 42.546m ³
C2-2	2.4m	カラ原料材 100.336m ³
C2-1	2.4m	カラ原料材 111.577m ³

←C1

三島林道

F8号土場

F8-3 低質材N (トドマツ) 3.65m 160.980m ³	F8-4 低質材N (トドマツ) 3.65m 126.849m ³	F8-5 トドマツ 3.65m 72.021m ³	F8-6 トドマツ 3.65m 117.739m ³	F8-7 原料材N 2.4m 51.020m ³	F8-8 原料材N 2.4m 112.635m ³	F8-10 原料材N 2.4m 45.760m ³	F8-11 トドマツ 3.65m 15.444m ³	F8-12 低質材N (トドマツ) 3.65m 80.850m ³
--	--	---	--	--	---	---	--	--

F8-1 2.4m
原料材N 80.850m³

← ゲート

又モトル林道

F8-9 2.4m
原料材L 103.238m³

F8-2 2.4m
原料材N 123.777m³

F11号土場

F11-1	カラ原料材 2.4m 133.857m ³	F11-2	カラ原料材 2.4m 147.358m ³	F11-3	カラ原料材 2.4m 169.455m ³	F11-4	カラ原料材 2.4m 166.153m ³	F11-5	カラ原料材 2.4m 156.510m ³	F11-6	カラマツ 4m 323.338m ³			
-------	--	-------	--	-------	--	-------	--	-------	--	-------	-------------------------------------	--	--	--

← F12土場

三の沢林道

ゲート →

F11-10	2.4m
原料材L	76,070m ³

F12号土場



F12-7
カラマツ
4m
27.524㎡

F12-10
カラ原材材
2.4m
95.416㎡

F12-9
カラ原材材
2.4m
104.438㎡

F12-8
原材材L
2.4m
38.714㎡

三の沢本道

F11土場

F12-1
原材材N
2.4m
123.979㎡

F12-2
原材材N
2.4m
23.692㎡

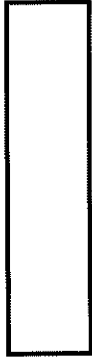
F12-3
トドマツ
3.65m
13.399㎡

F12-4
トドマツ
3.65m
38.304㎡

F12-5
原材材N
(トドマツ)
3.65m
60.126㎡

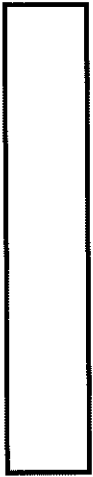
H2号土場

H2-4
原料材L
2.4m
35.854m²



仁世宇林道

ゲート→



H4号土場

H4-8	低質材N (エゾマツ)	3.65m	8.271m ³
------	----------------	-------	---------------------

H4-7	エゾマツ	3.65m	11.295m ³
------	------	-------	----------------------

H4-6	低質材N (アカエゾマツ)	3.65m	9.587m ³
------	------------------	-------	---------------------

H4-5	アカエゾマツ	3.65m	21.147m ³
------	--------	-------	----------------------

H4-4	(トドマツ)	3.65m	7.972m ³
低質材N		3.65m	
H4-3	3.65m		
トドマツ		3.65m	5.883m ³
H4-2	(トドマツ)	3.65m	35.991m ³
低質材N		3.65m	
H4-1	3.65m		
トドマツ		3.65m	45.999m ³

←H5

仁世宇林道

H3→

H4-9	2.4m		
原料材L			18.742m ³

H5号土場

H5-13		3.65m	H5-12 (エゾマツ)		6.106㎡								
エゾマツ		23.921㎡	低質材N		3.65m								
H5-11	低質材N (トドマツ)	3.65m	14.839㎡	18.583㎡									
H5-10	トドマツ	3.65m											
H5-9	低質材N (トドマツ)	3.65m	49.713㎡										
H5-8	トドマツ	3.65m	57.543㎡										
H5-7	低質材N (トドマツ)	3.65m	33.728㎡										
H5-6	トドマツ	3.65m	27.096㎡										
H5-5	原料材N	2.4m	70.341㎡										
H5-4	原料材N	2.4m	169.380㎡										

←奥

仁世宇林道

H4→

--

H5-16	2.4m
原料材L	12.965㎡