

第11回 受託販売素材入札案内

物件明細書

物件の展示場所 : 日高北部森林管理署 富郷、岩知志 山元土場

入札開催の日時 : 令和 7年 2月20日(木) 13:10 開始 13:20 締切

入札場所 : 札幌市中央区宮の森3条7丁目70番地
北海道森林管理局 3階 大会議室

主催 : 北海道木材産業協同組合連合会
事務担当 : 札幌地方木材協会
札幌市中央区北4条西5丁目1番地
TEL 011-251-3913 FAX 011-232-8405

< 留意事項 >

- ※ 本物件は、持続可能な森林経営が営まれている森林から合法的に伐採されたものです。
入札物件一覧表の摘要欄に「間伐材」と記された物件について、「間伐材証明」を必要とする買受者は申し出願います。
また、「間伐材等由来の木質バイオマス証明」が必要な買受者は申し出願います。

- ※ 入札は、次頁の「入札規定」に基づき行いますので、前もってご高覧を賜り、山元土場で販売物件を熟覧のうえ、精々ご奮発してご入札くださいますよう、よろしくお願ひ申しあげます。
なお、下記アドレスの北海道森林管理局ホームページに詳細が掲載されていますので、そちらも参考に願います。
<https://www.rinya.maff.go.jp/hokkaido/index.html>

- ※ 林道入りロゲートには施錠していることから、物件の確認及び搬出の際は日高北部署（日高町）から鍵の番号等を確認のうえ入林願います。（ゲートの開けっ放しは厳禁）なお、土・日・祝日は署が休みとなるため、前もって署へ連絡願います。

- ※ 物件の搬出について、雨天及び雨天直後は路盤が軟弱となっており、林道損傷の恐れがあることから搬出を行わないようお願い致します。なお、物件搬出の際は事前に署の担当者へ確認のうえ搬出をお願い致します。

日高北部森林管理署

住所 : 沙流郡日高町栄町東2丁目258-3
電話 : (01457) - 6-3151
担当 : 主任森林整備官 (資源活用)

道木連素材 入札規定

- 1 入札方式 : (1) 投票入札方式とし、道木連の指定する入札書用紙を使用して、物件ごとに別業として物件番号、入札金額など所定の事項を記入し入札してください。ただし、従前使用していた札木連宛の入札書用紙についても当分の間有効とします。
なお、北海道森林管理局の入札書用紙で入札された方も有効とします。
- (2) 郵便入札の場合は、二重封筒の表に「郵便入札」と朱書し、数署応札される場合は各署名を記入した封筒に入札書を入れてください。
- 2月19日(水) 17時まで必着するよう配達証明をもって、
- 〒060-0004 札幌市中央区北4条西5丁目1番地
札幌地方木材協会気付
北海道木材産業協同組合連合会 あて郵送願います。
- 2 入札保証金 : (1) 免除します。ただし落札決定後、落札者が買受を取り消したときは、落札金額に消費税を加算した金額の5%を「違約金」として徴収します。
- (2) 買上代金請求後の買受け取消しは認めないこととします。
- 3 入札価格 : (1) 入札価格は100円単位とし、端数がある場合は切上げとします。
- (2) 消費税10%は代金請求のさいにお買上げ代金に加算しますので、入札に当たっては消費税を含まない一物件当たりの金額で入札願います。
- (3) 有効札の中の最高値をもって落札とし、最高値が複数、同額の場合は抽選により決定します。
- (4) 開札の結果、最低販売価格に達する札がないときは、原則として再入札を行います。
- 4 入札物件 : 入札物件の数量、長級、径級、品等は明細書どおりとし、異議申立ては受入れません。
- 5 代金の決済 : (1) お買上げ代金の決済期限は、令和7年3月3日(月)とし、現金又は金融機関による保証手形とします。
- (2) 支払保証手形の支払期日は、入札日から120日(令和7年6月19日(木))とし、支払保証手形の額面金額は、年利2.500%、期間110日の金利を含めた金額とします。
- (3) 約束手形の支払先は、〒060-0004 札幌市中央区北4条西5丁目1番地
北海道木材産業協同組合連合会 とします。
- 6 物件の引渡 : 代金の納入が確認された後、又は約束手形の振出日以降速やかに通知致します。
- 7 搬出期限 : 令和7年8月31日
(搬出を開始する際は事前に署の担当者に連絡してください)

- 8 その他 : (1) 搬出期間を延長しようとする場合は、事前に連絡をすること。
また、その場合は、搬出延期料として当該延期期間1日につき、搬出延期物件に関わる販売代金の1000分の1に相当する金額を徴収します。
- (2) 入札参加者は、暴力団排除に関する誓約事項(別紙)について、入札前に確認しなければならず、入札書の提出をもってこれに同意したものとする。
暴力団排除に関する誓約事項(別紙)について、虚偽又はこれに反する行為が認められた入札は無効とします。
- (3) 入札参加資格は、「物品の製造契約、物品の購入契約及び役務等契約指名停止等措置要領」(平成10年1月14日付け9林野政第890号林野庁長官通知)、「工事請負契約指名停止等措置要領の制定について」(昭和59年6月11日付け59林野経第156号林野庁長官通知)に基づき指名停止を受け、林産物売り払いに係る競争参加資格に制限を受けている者については、その制限を受けている期間中でない者としします。
- (4) 上記以外の事項については、道木連及び地元の商習慣によることとします。
- 9 取引銀行 : (1) 北洋銀行 札幌駅南口支店(普) 0132529
(2) 北海道銀行 道庁支店(普) 0677847
(3) 大地みらい信用金庫 札幌支店(普) 0001352

口座名 北海道木材産業協同組合連合会
TEL 011-251-0683

10 関係書類の閲覧場所及び問い合わせ先

事務担当：札幌地方木材協会(担当：中川)
札幌市中央区北4条西5丁目1番地

TEL：011-251-3913
090-8637-0180(携帯)

別紙

暴力団排除に関する誓約事項

当社(個人である場合は私、団体である場合は当団体)は、下記1及び2のいずれにも該当せず、また、将来においても該当しないことを誓約します。

この誓約が虚偽であり、又はこの誓約に反したことにより、当方が不利益を被ることとなっても、異議は一切申し立てません。

また、貴殿の求めに応じ、当方の役員名簿(有価証券報告書に記載のもの。ただし、有価証券報告書を作成していない場合は、役職名、氏名及び生年月日の一覧表)を警察に提示することについて同意します。

記

1 契約の相手方として不適当な者

- (1) 法人等(個人、法人又は団体をいう。)の役員等(個人である場合はその者、法人である場合は役員又は支店若しくは営業所(常時契約を締結する事務所をいう。)の代表者、団体である場合は代表者、理事等、その他経営に実質的に関与している者をいう。以下同じ。)が、暴力団(暴力団員による不当な行為の防止等に関する法律(平成3年法律第77号)第2条第2号に規定する暴力団をいう。以下同じ。)又は暴力団員(同法第2条6号に規定する暴力団員をいう。以下同じ。)であるとき
- (2) 役員等が、自己、自社若しくは第三者の不正の利益を図る目的、又は第三者に損害を加える目的をもって、暴力団又は暴力団員を利用するなどしているとき
- (3) 役員等が、暴力団又は暴力団員に対して、資金等を供給し、又は便宜を供与するなど直接的あるいは積極的に暴力団の維持、運営に協力し、若しくは関与しているとき
- (4) 役員等が、暴力団又は暴力団員であることを知りながらこれを不当に利用するなどしているとき
- (5) 役員等が、暴力団又は暴力団員と社会的に非難されるべき関係を有しているとき

2 契約の相手方として不適当な行為をする者

- (1) 暴力的な要求行為をする者
- (2) 法的に責任を超えた不当な要求行為を行う者
- (3) 取引に関して脅迫的な言動をし、又は暴力を用いる行為を行う者
- (4) 偽計又は威力を用いて契約担当官等の業務を妨害する行為を行う者
- (5) その他前各号に準ずる行為を行う者

上記事項について、入札書の提出をもって誓約します。

日高北部森林管理署委託販売物件一覧表

入札日 令和7年2月20日 No. 1

物件番号	所在地	橙番号	樹材種	本数	材積 (m ³)	m ² 廻り	主間伐別 材長級 径換算 率 搬出期限	摘要欄	応札枚数	開札結果	
										二番札	一番札
182	日高町 高郷	06-F13-01	カラ原料材	層積	103.948	-	間伐材 2.40m 0.681 令和7年8月31日				
183	日高町 高郷	06-F13-02	カラ原料材	層積	77.013	-	間伐材 2.40m 0.681 令和7年8月31日				
184	日高町 高郷	06-F13-03	カラマツ	274	121.374	0.443	間伐材 4.00m 28 ~ 48 cm 令和7年8月31日				
185	日高町 高郷	06-F13-04	カラマツ	438	105.840	0.242	間伐材 4.00m 18 ~ 28 cm 令和7年8月31日				
186	日高町 高郷	06-F13-05	低質材N (トドマツ)	454	144.505	0.318	間伐材 3.65m 22 ~ 52 cm 令和7年8月31日				
187	日高町 高郷	06-F13-06	トドマツ	254	81.714	0.322	間伐材 3.65m 20 ~ 50 cm 令和7年8月31日				
188	日高町 高郷	06-F13-07	原料材N	層積	142.552	-	間伐材 2.40m 0.599 令和7年8月31日				
189	日高町 高郷	06-F13-08	トドマツ	133	17.634	0.133	間伐材 3.65m 16 ~ 20 cm 令和7年8月31日				
190	日高町 高郷	06-F13-09	原料材L	層積	26.788	-	間伐材 2.40m 0.566 令和7年8月31日				
191	日高町 高郷	06-F13-10	原料材N	層積	80.851	-	間伐材 2.40m 0.599 令和7年8月31日				
192	平取町 岩知志	06-G01-01	原料材N	1,080	103.434	0.096	間伐材 2.40m 9 ~ 44 cm 令和7年8月31日				
193	平取町 岩知志	06-G01-02	原料材L	1,209	91.148	0.075	間伐材 2.40m 7 ~ 44 cm 令和7年8月31日				
194	平取町 岩知志	06-G01-03	トウヒ原料材	991	107.777	0.109	間伐材 2.40m 9 ~ 42 cm 令和7年8月31日				
195	平取町 岩知志	06-G01-04	トウヒ原料材	層積	211.945	-	間伐材 2.40m 0.735 令和7年8月31日				
196	平取町 岩知志	06-G01-05	トウヒ原料材	層積	188.395	-	間伐材 2.40m 0.735 令和7年8月31日				
197	平取町 岩知志	06-G01-06	トウヒ原料材	層積	151.281	-	間伐材 2.40m 0.735 令和7年8月31日				
198	平取町 岩知志	06-G01-07	原料材N	層積	160.007	-	間伐材 2.40m 0.722 令和7年8月31日				
199	平取町 岩知志	06-G01-08	原料材N	層積	158.690	-	間伐材 2.40m 0.722 令和7年8月31日				
200	平取町 岩知志	06-G01-09	原料材N	層積	173.349	-	間伐材 2.40m 0.722 令和7年8月31日				
201	平取町 岩知志	06-G01-10	原料材L	層積	107.210	-	間伐材 2.40m 0.593 令和7年8月31日				

日高北部森林管理署委託販売物件一覧表

No. 2

入札日

令和7年2月20日

物件番号	所在地	機番号	樹材種	本数	材積 (m ³)	m ² 廻り	主間伐別 材 長 径 級 換 算 搬 出 期 限	摘要欄	志 札 枚 数	開 札 結 果	
										二 番 札	一 番 札
202	平取町 岩知志	06-G01-11	スト原料材	445	40.861	0.092	間伐材 2.40m 11 ~ 30 cm 令和7年8月31日				
203	平取町 岩知志	06-G01-16	ドイツトウヒ	347	108.591	0.313	間伐材 3.65m 20 ~ 44 cm 令和7年8月31日				
204	平取町 岩知志	06-G01-19 06-G01-20	アカエゾマツ 外1種	237	36.693	0.155	間伐材 3.65m 13 ~ 36 cm 令和7年8月31日	アカエゾマツ 26.497 m ³ 低質材N 10.196 m ³ (アカエゾマツ)			
205	平取町 岩知志	06-G02-01	カラ原料材	797	82.196	0.103	間伐材 2.40m 9 ~ 38 cm 令和7年8月31日				
206	平取町 岩知志	06-G02-02	カラマツ	399	120.953	0.303	間伐材 3.65m 22 ~ 46 cm 令和7年8月31日				
207	平取町 岩知志	06-G02-03	カラマツ	180	62.950	0.350	間伐材 3.65m 20 ~ 46 cm 令和7年8月31日				
208	平取町 岩知志	06-G02-04	カラ原料材	層積	56.887	-	間伐材 2.40m 0.678 令和7年8月31日				
209	平取町 岩知志	06-G02-05	カラ原料材	層積	100.040	-	間伐材 2.40m 0.678 令和7年8月31日				
210	平取町 岩知志	06-G02-06	カラ原料材	層積	146.936	-	間伐材 2.40m 0.678 令和7年8月31日				
211	平取町 岩知志	06-G02-07	カラ原料材	層積	126.092	-	間伐材 2.40m 0.678 令和7年8月31日				
212	平取町 岩知志	06-G02-08	原料材L	層積	67.346	-	間伐材 2.40m 0.593 令和7年8月31日				
合計				7,238	3,305.000						

** 販売物件明細書 **

公売年度	公売回数	入札番号	評定番号
		182	06-02-001

北海道森林管理局
日高北部森林管理署

物件所在地		樹種	林齢	材の区分	長級	径級	品等	本数	材積	単材積	摘要
門別山元	06-F13-01	カラ原料材	62	原料材	2.40	1~100	原料材	0	103.948	0.000	
						樹種計		0	103.948	0.000	
						桧計		0	103.948	0.000	
						評定番号計		0	103.948	0.000	

(単位:長級 m, 径級 cm, 材積 m³)

** 販売物件明細書 **

公売年度	公売回数	入札番号	評定番号
		183	06-02-002

北海道森林管理局
日高北部森林管理署

物件所在地		樹種	林齢	材の区分	長級	径級	品等	本数	材積	単材積	摘要
門別山元	06-F13-02	カラ原料材	62	原料材	2.40	1~100	原料材	0	77.013	0.000	
						樹種計		0	77.013	0.000	
						桧計		0	77.013	0.000	
						評定番号計		0	77.013	0.000	

(単位:長級 m, 径級 cm, 材積 m³)

** 販売物件明細書 **

公売年度	公売回数	入札番号	評定番号
		184	06-02-003

北海道森林管理局
日高北部森林管理署

物件所在地		樹種	林齢	材の区分	長級	径級	品等	本数	材積	単材積	摘要
門別山元	06-F13-03	カラマツ	62	一般材	4.00	28~28	込一般	1	0.314	0.314	
					4.00	30~48	込一般	273	121.060	0.443	
						樹種計		274	121.374	0.443	
						桧計		274	121.374	0.443	
						評定番号計		274	121.374	0.443	

(単位:長級 m, 径級 cm, 材積 m³)

*** 販売物件明細書 ***

公売年度	公売回数	入札番号	185	評定番号	06-02-004
------	------	------	-----	------	-----------

北海道森林管理局
日高北部森林管理署

物件所在地	公売回数	入札番号	産地	樹種	林齢	材の区分	長級	径級	品等	本数	材積	単材積	摘要
門別山元	06-F13-04	その他		カラマツ	62	一般材	4.00	18~18	込一般	11	1.430	0.130	
							4.00	20~22	込一般	126	23.016	0.183	
							4.00	24~28	込一般	301	81.394	0.270	
							樹種計			438	105.840	0.242	
樹種計			438	105.840	0.242								
評定番号計			438	105.840	0.242								

(単位:長級 m, 径級 cm, 材積 m³)

*** 販売物件明細書 ***

公売年度	公売回数	入札番号	186	評定番号	06-02-005
------	------	------	-----	------	-----------

北海道森林管理局
日高北部森林管理署

物件所在地	公売回数	入札番号	産地	樹種	林齢	材の区分	長級	径級	品等	本数	材積	単材積	摘要
門別山元	06-F13-05	その他		低質材N	62	低質材	3.65	22~52	低質材	454	144.505	0.318	
							樹種計			454	144.505	0.318	
							樹種計			454	144.505	0.318	
							評定番号計			454	144.505	0.318	

(単位:長級 m, 径級 cm, 材積 m³)

*** 販売物件明細書 ***

公売年度	公売回数	入札番号	187	評定番号	06-02-006
------	------	------	-----	------	-----------

北海道森林管理局
日高北部森林管理署

						(単位:長級 m, 径級 cm, 材積 m ³)						
物件所在地	植番号	産地	樹種	林齢	材の区分	長級	径級	品等	本数	材積	単材積	摘要
門別山元	06-F13-06	その他	トドマツ	62	一般材	3.65	20 ~ 22	込一般	30	5.279	0.176	
						3.65	24 ~ 28	込一般	111	26.772	0.241	
						3.65	30 ~ 38	込一般	97	38.990	0.402	
						3.65	40 ~ 50	込一般	16	10.673	0.667	
									樹種計			
			植					計				
			評定番号計					計				
								計				
								計				

*** 販売物件明細書 ***

公売年度	公売回数	入札番号	188	評定番号	06-02-007
------	------	------	-----	------	-----------

北海道森林管理局
日高北部森林管理署

						(単位:長級 m, 径級 cm, 材積 m ³)						
物件所在地	植番号	産地	樹種	林齢	材の区分	長級	径級	品等	本数	材積	単材積	摘要
門別山元	06-F13-07	その他	原料材N	62	原料材	2.40	1 ~ 200	原料材	0	142.552	0.000	
							樹種	計	0	142.552	0.000	
							植	計	0	142.552	0.000	
								評定番号計				
								計				
								計				
								計				

*** 販売物件明細書 ***

公売年度	公売回数	入札番号	評定番号
	189	06-02-008	

北海道森林管理局
日高北部森林管理署

物件所在地		産地	樹種	林齢	材の区分	長級	径級	品等	本数	材積	単材積	摘要
門別山元		その他	トドマツ	62	一般材	3.65	16 ~ 18	込一般	53	5.954	0.112	
						3.65	20 ~ 20	込一般	80	11.680	0.146	
							樹種計		133	17.634	0.133	
							植		133	17.634	0.133	
							評定番号計		133	17.634	0.133	

(単位:長級 m, 径級 cm, 材積 m³)

*** 販売物件明細書 ***

公売年度	公売回数	入札番号	評定番号
	190	06-02-009	

北海道森林管理局
日高北部森林管理署

物件所在地		産地	樹種	林齢	材の区分	長級	径級	品等	本数	材積	単材積	摘要
門別山元		その他	原料材 L	62	原料材	2.40	1 ~ 200	原料材	0	26.788	0.000	
							樹種計		0	26.788	0.000	
							植		0	26.788	0.000	
							評定番号計		0	26.788	0.000	

(単位:長級 m, 径級 cm, 材積 m³)

*** 販売物件明細書 ***

公売年度	公売回数	入札番号	評定番号
	191	06-02-010	

北海道森林管理局
日高北部森林管理署

物件所在地		産地	樹種	林齢	材の区分	長級	径級	品等	本数	材積	単材積	摘要
門別山元		その他	原料材 N	62	原料材	2.40	1 ~ 200	原料材	0	80.851	0.000	
							樹種計		0	80.851	0.000	
							植		0	80.851	0.000	
							評定番号計		0	80.851	0.000	

(単位:長級 m, 径級 cm, 材積 m³)

** 販売物件明細書 **

公売年度	公売回数	入札番号	評定番号
		192	06-02-011

北海道森林管理局
日高北部森林管理署

物件所在地		産地	樹種	林齢	材の区分	長級	径級	品等	本数	材積	単材積	摘 要
振内山元		振内	原料材N	58	原料材	2.40	9～44	原料材	1,080	103.434	0.096	
							樹種	計	1,080	103.434	0.096	
							桧	計	1,080	103.434	0.096	
							評定番号	計	1,080	103.434	0.096	

(単位:長級 m, 径級 cm, 材積 m³)

** 販売物件明細書 **

公売年度	公売回数	入札番号	評定番号
		193	06-02-012

北海道森林管理局
日高北部森林管理署

物件所在地		産地	樹種	林齢	材の区分	長級	径級	品等	本数	材積	単材積	摘 要
振内山元		振内	原料材L	58	原料材	2.40	7～44	原料材	1,209	91.148	0.075	
							樹種	計	1,209	91.148	0.075	
							桧	計	1,209	91.148	0.075	
							評定番号	計	1,209	91.148	0.075	

(単位:長級 m, 径級 cm, 材積 m³)

** 販売物件明細書 **

公売年度	公売回数	入札番号	評定番号
		194	06-02-013

北海道森林管理局
日高北部森林管理署

物件所在地		産地	樹種	林齢	材の区分	長級	径級	品等	本数	材積	単材積	摘 要
振内山元		振内	トウヒ原料材	58	原料材	2.40	9～42	原料材	991	107.777	0.109	
							樹種	計	991	107.777	0.109	
							桧	計	991	107.777	0.109	
							評定番号	計	991	107.777	0.109	

(単位:長級 m, 径級 cm, 材積 m³)

** 販売物件明細書 **

公売年度	公売回数	入札番号	評定番号
	195	06-02-014	

北海道森林管理局
日高北部森林管理署

物件所在地		産地	樹種	林齢	材の区分	長級	径級	品等	本数	材積	単材積	摘要
振内山元		振内	トウヒ原料材	58	原料材	2.40	1~100	原料材	0	211.945	0.000	
							樹種	計	0	211.945	0.000	
							樺	計	0	211.945	0.000	
							評定番号	計	0	211.945	0.000	

(単位:長級 m, 径級 cm, 材積 m³)

** 販売物件明細書 **

公売年度	公売回数	入札番号	評定番号
	196	06-02-015	

北海道森林管理局
日高北部森林管理署

物件所在地		産地	樹種	林齢	材の区分	長級	径級	品等	本数	材積	単材積	摘要
振内山元		振内	トウヒ原料材	58	原料材	2.40	1~100	原料材	0	188.395	0.000	
							樹種	計	0	188.395	0.000	
							樺	計	0	188.395	0.000	
							評定番号	計	0	188.395	0.000	

(単位:長級 m, 径級 cm, 材積 m³)

** 販売物件明細書 **

公売年度	公売回数	入札番号	評定番号
	197	06-02-016	

北海道森林管理局
日高北部森林管理署

物件所在地		産地	樹種	林齢	材の区分	長級	径級	品等	本数	材積	単材積	摘要
振内山元		振内	トウヒ原料材	58	原料材	2.40	1~100	原料材	0	151.281	0.000	
							樹種	計	0	151.281	0.000	
							樺	計	0	151.281	0.000	
							評定番号	計	0	151.281	0.000	

(単位:長級 m, 径級 cm, 材積 m³)

* * 販売物件明細書 * *

公売年度	公売回数	入札番号	評定番号
		198	06-02-017

北海道森林管理局
日高北部森林管理署

物件所在地		産地	樹種	林齢	材の区分	長級	径級	品等	本数	材積	単材積	摘 要
振内山元		振内	原料材N	58	原料材	2.40	1~200	原料材	0	160.007	0.000	
							樹種	計	0	160.007	0.000	
							楡	計	0	160.007	0.000	
							評定番号	計	0	160.007	0.000	

(単位:長級 m, 径級 cm, 材積 m³)

* * 販売物件明細書 * *

公売年度	公売回数	入札番号	評定番号
		199	06-02-018

北海道森林管理局
日高北部森林管理署

物件所在地		産地	樹種	林齢	材の区分	長級	径級	品等	本数	材積	単材積	摘 要
振内山元		振内	原料材N	58	原料材	2.40	1~200	原料材	0	158.690	0.000	
							樹種	計	0	158.690	0.000	
							楡	計	0	158.690	0.000	
							評定番号	計	0	158.690	0.000	

(単位:長級 m, 径級 cm, 材積 m³)

* * 販売物件明細書 * *

公売年度	公売回数	入札番号	評定番号
		200	06-02-019

北海道森林管理局
日高北部森林管理署

物件所在地		産地	樹種	林齢	材の区分	長級	径級	品等	本数	材積	単材積	摘 要
振内山元		振内	原料材N	58	原料材	2.40	1~200	原料材	0	173.349	0.000	
							樹種	計	0	173.349	0.000	
							楡	計	0	173.349	0.000	
							評定番号	計	0	173.349	0.000	

(単位:長級 m, 径級 cm, 材積 m³)

*** 販売物件明細書 ***

北海道森林管理局
日高北部森林管理署

(単位:長級 m, 径級 cm, 材積 m³)

公売年度	公売回数	入札番号	評定番号
		201	06-02-020

物件所在地	植番号	産地	樹種	林齢	材の区分	長級	径級	品等	本数	材積	単材積	摘要
振内山元	06-G01-10	振内	原料材L	58	原料材	2.40	1~200	原料材	0	107.210	0.000	
							樹種	計	0	107.210	0.000	
							植	計	0	107.210	0.000	
							評定番号	計	0	107.210	0.000	

*** 販売物件明細書 ***

北海道森林管理局
日高北部森林管理署

(単位:長級 m, 径級 cm, 材積 m³)

公売年度	公売回数	入札番号	評定番号
		202	06-02-021

物件所在地	植番号	産地	樹種	林齢	材の区分	長級	径級	品等	本数	材積	単材積	摘要
振内山元	06-G01-11	振内	スト原料材	58	原料材	2.40	11~30	原料材	445	40.861	0.092	
							樹種	計	445	40.861	0.092	
							植	計	445	40.861	0.092	
							評定番号	計	445	40.861	0.092	

*** 販売物件明細書 ***

公売年度	公売回数	入札番号	評定番号
		203	06-02-022

北海道森林管理局
日高北部森林管理署

物件所在地	植番号	産地	樹種	林齢	材の区分	長級	径級	品等	本数	材積	単材積	摘 要
振内山元	06-G01-16	振内	ドイツトウヒ	58	一般材	3.65	20 ~ 22	込一般	29	5.102	0.176	
						3.65	24 ~ 28	込一般	159	40.585	0.255	
						3.65	30 ~ 44	込一般	159	62.904	0.396	
						樹種計			347	108.591	0.313	
			植			計			347	108.591	0.313	
			評定番号計			計			347	108.591	0.313	

(単位:長級 m, 径級 cm, 材積 m³)

*** 販売物件明細書 ***

公売年度	公売回数	入札番号	評定番号
		204	06-02-023

北海道森林管理局
日高北部森林管理署

物件所在地	植番号	産地	樹種	林齢	材の区分	長級	径級	品等	本数	材積	単材積	摘 要
振内山元	06-G01-19	振内	アカエゾマツ	58	一般材	3.65	14 ~ 18	込一般	55	5.710	0.104	
						3.65	20 ~ 22	込一般	58	9.243	0.159	
						3.65	24 ~ 28	込一般	38	8.911	0.235	
						3.65	30 ~ 36	込一般	7	2.633	0.376	
			樹種計			計			158	26.497	0.168	
			植			計			158	26.497	0.168	
振内山元	06-G01-20	振内	低質材N	58	低質材	3.65	13 ~ 18	低質材	53	5.297	0.100	
						3.65	20 ~ 30	低質材	26	4.899	0.188	
			樹種計			計			79	10.196	0.129	
			植			計			79	10.196	0.129	
			評定番号計			計			237	36.693	0.155	

(単位:長級 m, 径級 cm, 材積 m³)

*** 販売物件明細書 ***

公売年度	公売回数	入札番号	評定番号
		205	06-02-024

北海道森林管理局
日高北部森林管理署

				(単位:長級 m, 径級 cm, 材積 m ³)								
物件所在地	植番号	産地	樹種	林齢	材の区分	長級	径級	品等	本数	材積	単材積	摘 要
振内山元	06-G02-01	振内	カラ原料材	58	原料材	2.40	9 ~ 38	原料材	797	82.196	0.103	
							樹種	計	797	82.196	0.103	
							植	計	797	82.196	0.103	
							評定番号	計	797	82.196	0.103	

*** 販売物件明細書 ***

公売年度	公売回数	入札番号	評定番号
		206	06-02-025

北海道森林管理局
日高北部森林管理署

				(単位:長級 m, 径級 cm, 材積 m ³)								
物件所在地	植番号	産地	樹種	林齢	材の区分	長級	径級	品等	本数	材積	単材積	摘 要
振内山元	06-G02-02	振内	カラマツ	58	一般材	3.65	22 ~ 22	込一般	32	5.664	0.177	
						3.65	24 ~ 28	込一般	196	49.113	0.251	
						3.65	30 ~ 46	込一般	171	66.176	0.387	
							樹種	計	399	120.953	0.303	
							植	計	399	120.953	0.303	
							評定番号	計	399	120.953	0.303	

*** 販売物件明細書 ***

北海道森林管理局
日高北部森林管理署

(単位:長級 m, 径級 cm, 材積 m³)

公売年度	公売回数	入札番号	評定番号
		207	06-02-026

物件所在地	植番号	産地	樹種	林齢	材の区分	長級	径級	品等	本数	材積	単材積	摘 要
振内山元	06-G02-03	振内	カラマツ	58	一般材	3.65	20 ~ 22	込一般	17	2.668	0.157	
						3.65	24 ~ 28	込一般	44	11.085	0.252	
						3.65	30 ~ 46	込一般	119	49.197	0.413	
						樹種計			180	62.950	0.350	
			植計				180	62.950	0.350			
			評定番号計					180	62.950	0.350		

*** 販売物件明細書 ***

北海道森林管理局
日高北部森林管理署

(単位:長級 m, 径級 cm, 材積 m³)

公売年度	公売回数	入札番号	評定番号
		208	06-02-027

物件所在地	植番号	産地	樹種	林齢	材の区分	長級	径級	品等	本数	材積	単材積	摘 要
振内山元	06-G02-04	振内	カラ原料材	58	原料材	2.40	1 ~ 100	原料材	0	56.887	0.000	
						樹種計			0	56.887	0.000	
						植計			0	56.887	0.000	
						評定番号計			0	56.887	0.000	

*** 販売物件明細書 ***

公売年度	公売回数	入札番号	評定番号
		209	06-02-028

北海道森林管理局
日高北部森林管理署

物件所在地		産地	樹種	林齢	材の区分	長級	径級	品等	本数	材積	単材積	摘要
振内山元		振内	カラ原料材	58	原料材	2.40	1~100	原料材	0	100.040	0.000	
								樹種計	0	100.040	0.000	
								樺計	0	100.040	0.000	
								評定番号計	0	100.040	0.000	

(単位:長級 m, 径級 cm, 材積 m³)

*** 販売物件明細書 ***

公売年度	公売回数	入札番号	評定番号
		210	06-02-029

北海道森林管理局
日高北部森林管理署

物件所在地		産地	樹種	林齢	材の区分	長級	径級	品等	本数	材積	単材積	摘要
振内山元		振内	カラ原料材	58	原料材	2.40	1~100	原料材	0	146.936	0.000	
								樹種計	0	146.936	0.000	
								樺計	0	146.936	0.000	
								評定番号計	0	146.936	0.000	

(単位:長級 m, 径級 cm, 材積 m³)

*** 販売物件明細書 ***

公売年度	公売回数	入札番号	評定番号
		211	06-02-030

北海道森林管理局
日高北部森林管理署

物件所在地		産地	樹種	林齢	材の区分	長級	径級	品等	本数	材積	単材積	摘要
振内山元		振内	カラ原料材	58	原料材	2.40	1~100	原料材	0	126.092	0.000	
								樹種計	0	126.092	0.000	
								樺計	0	126.092	0.000	
								評定番号計	0	126.092	0.000	

(単位:長級 m, 径級 cm, 材積 m³)

*** 販売物件明細書 ***

北海道森林管理局
日高北部森林管理署

(単位：長級 m, 径級 cm, 材積 m³)

公売年度	公売回数	入札番号	評定番号
		212	06-02-031

物件所在地	植番号	産地	樹種	林齢	材の区分	長級	径級	品等	本数	材積	単材積	摘要
振内山元	06-G02-08	振内	原料材L	58	原料材	2.40	1~200	原料材	0	67.346	0.000	
							樹種	計	0	67.346	0.000	
					植			計	0	67.346	0.000	
					評定番号計			計	0	67.346	0.000	

入札番号	184	樺番号	F13-03
所在地	日高町富郷	樹種	カラマツ
長級	径級	本数	材積
4.00	28	1	0.314
	30	92	33.120
	32	67	27.470
	34	48	22.176
	36	33	17.094
	38	14	8.092
	40	11	7.040
	42	4	2.824
	44	3	2.322
	48	1	0.922
計		274	121.374

入札番号	185	樺番号	F13-04
所在地	日高町富郷	樹種	カラマツ
長級	径級	本数	材積
4.00	18	11	1.430
	20	42	6.720
	22	84	16.296
	24	97	22.310
	26	113	30.510
	28	91	28.574
計		438	105.840

入札番号	186	樺番号	F13-05
所在地	日高町富郷	樹種	低質材N
長級	径級	本数	材積
3.65	22	60	10.620
	24	68	14.280
	26	72	17.784
	28	61	17.446
	30	57	18.753
	32	45	16.830
	34	33	13.926
	36	18	8.514
	38	10	5.270
	40	8	4.672
	42	9	5.796
	44	3	2.121
	46	3	2.316
	48	4	3.364
	50	2	1.826
	52	1	0.987
計		454	144.505

入札番号	187	樺番号	F13-06
所在地	日高町富郷	樹種	トドマツ
長級	径級	本数	材積
3.65	20	1	0.146
	22	29	5.133
	24	48	10.080
	26	34	8.398
	28	29	8.294
	30	28	9.212
	32	24	8.976
	34	19	8.018
	36	17	8.041
	38	9	4.743
	40	7	4.088
	42	4	2.576
	44	2	1.414
	48	2	1.682
50	1	0.913	
計		254	81.714

入札番号	189	樺番号	F13-08
所在地	日高町富郷	樹種	トドマツ
長級	径級	本数	材積
3.65	16	12	1.116
	18	41	4.838
	20	80	11.680
計		133	17.634

入札番号	203	樺番号	G01-16
所在地	平取町岩知志	樹種	ドイツウエ
長級	径級	本数	材積
3.65	20	1	0.146
	22	28	4.956
	24	32	6.720
	26	63	15.561
	28	64	18.304
	30	60	19.740
	32	40	14.960
	34	26	10.972
	36	17	8.041
	38	8	4.216
	40	4	2.336
	42	3	1.932
	44	1	0.707
	計		347

入札番号	204	樺番号	G01-19	
所在地	平取町岩知志	樹種	アカエゾマツ	
長級	径級	本数	材積	
3.65	14	5	0.360	
	16	22	2.046	
	18	28	3.304	
	20	33	4.818	
	22	25	4.425	
	24	16	3.360	
	26	19	4.693	
	28	3	0.858	
	30	4	1.316	
	34	2	0.844	
	36	1	0.473	
	計		158	26.497

入札番号	204	樺番号	G01-20
所在地	平取町岩知志	樹種	低質材N
長級	径級	本数	材積
3.65	13	3	0.186
	14	9	0.648
	16	15	1.395
	18	26	3.068
	20	11	1.606
	22	5	0.885
	24	6	1.260
	26	1	0.247
	28	2	0.572
	30	1	0.329
	計		79

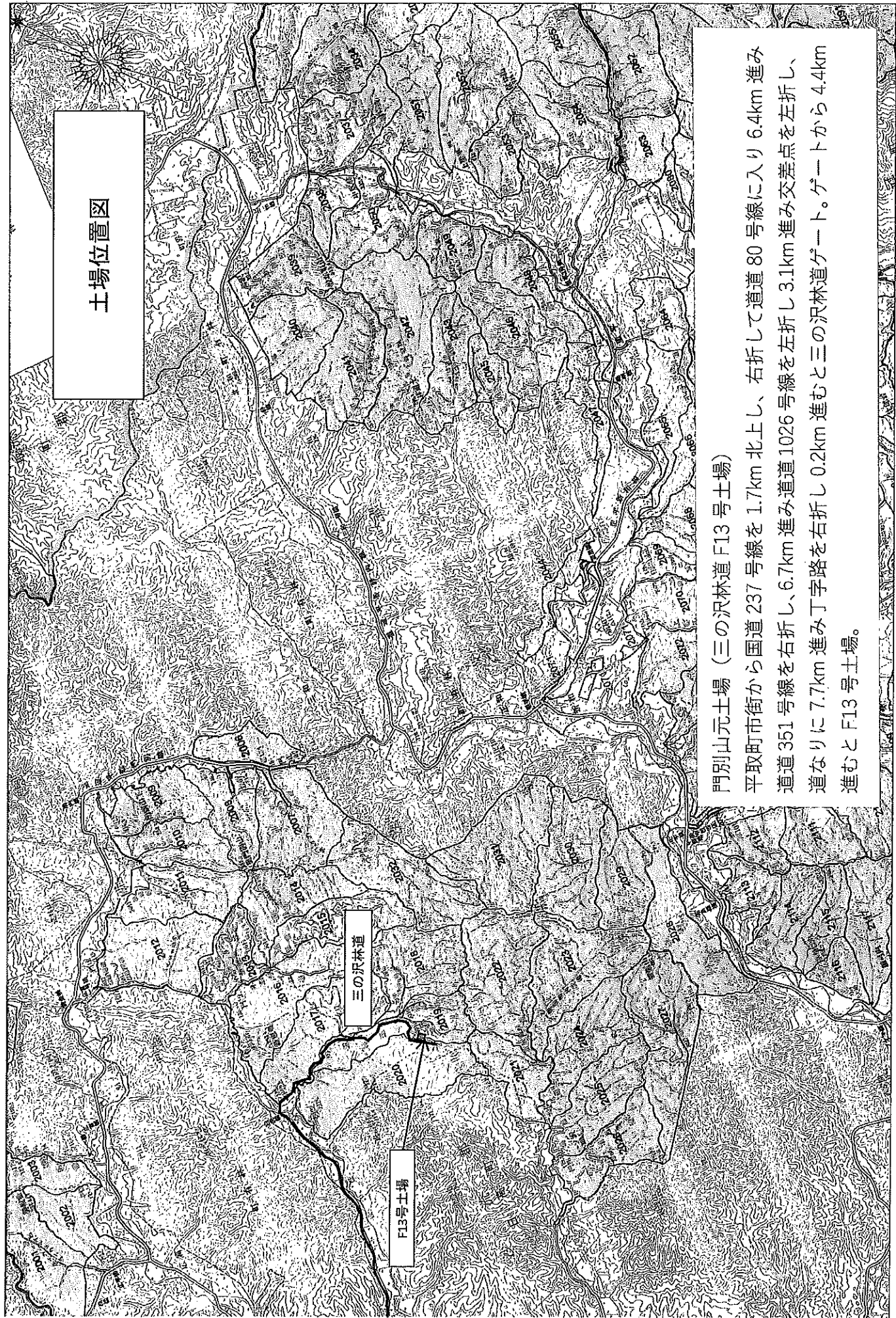
入札番号	206	樺番号	G02-02	
所在地	平取町岩知志	樹種	カラマツ	
長級	径級	本数	材積	
3.65	22	32	5.664	
	24	58	12.180	
	26	65	16.055	
	28	73	20.878	
	30	74	24.346	
	32	37	13.838	
	34	34	14.348	
	36	11	5.203	
	38	11	5.797	
	40	1	0.584	
	42	2	1.288	
	46	1	0.772	
	合計		399	120.953

入札番号	207	樺番号	G02-03
所在地	平取町岩知志	樹種	カラマツ
長級	径級	本数	材積
3.65	20	11	1.606
	22	6	1.062
	24	11	2.310
	26	17	4.199
	28	16	4.576
	30	34	11.186
	32	30	11.220
	34	20	8.440
	36	18	8.514
	38	7	3.689
	40	7	4.088
	42	2	1.288
46	1	0.772	
計		180	62.950

入札番号	樺番号
所在地	樹種
長級	径級
	本数
	材積
計	

入札番号	樺番号
所在地	樹種
長級	径級
	本数
	材積
計	

土場位置図



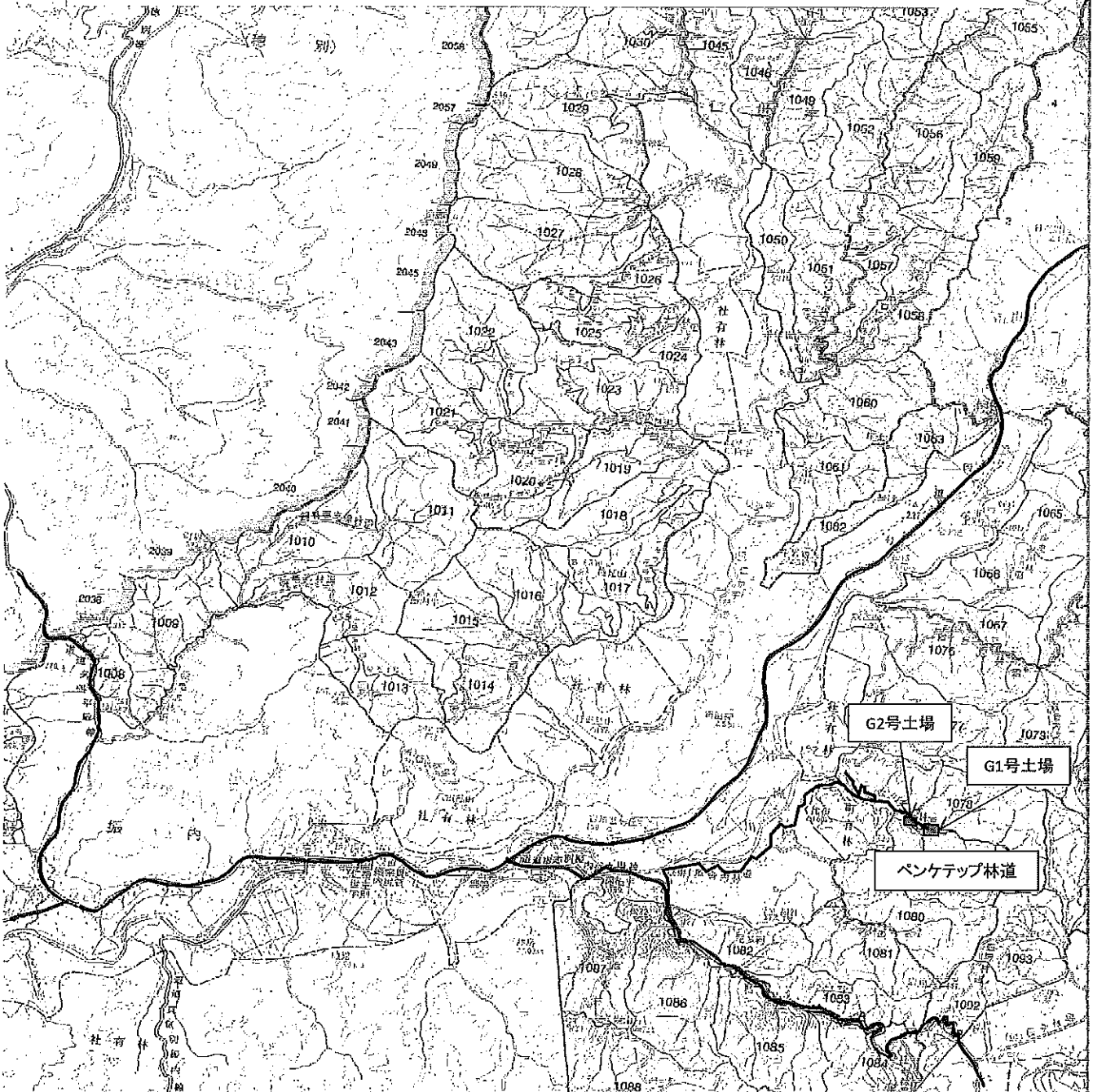
門別山元土場（三の沢林道 F13 号土場）

平取町市街から国道 237 号線を 1.7km 北上し、右折して道道 80 号線に入り 6.4km 進み
道道 351 号線を右折し、6.7km 進み道道 1026 号線を左折し 3.1km 進み交差点を左折し、
道なりに 7.7km 進み丁字路を右折し 0.2km 進むと三の沢林道ゲート。ゲートから 4.4km
進むと F13 号土場。

土場位置図

振内山元土場（ペンケテップ林道 G1、G2 号土場）

平取町振内市街から国道 237 号線を 2.3km 北上し右折して道道 638 号線に入る。道なりに 2.1km 進み丁字路を左折し道なりに 3.3km 進むと敷舎内林道ゲートがあり、さらに 0.5km ほど進むとペンケテップ林道ゲート。ゲートから 0.7km 進むと G2 号土場、さらに 0.1km 進むと G1 号土場。



F13号土場

F13-02	カラ原料材 2.4m 77.013㎡	F13-03	カラマツ 4.0m 121.374㎡	F13-04	カラマツ 4.0m 105.840㎡	F13-05	低質材N (トドマツ) 3.65m 144.505㎡	F13-06	トドマツ 3.65m 81.714㎡	F13-07	原料材N 2.4m 142.552㎡	F13-08	トドマツ 3.65m 17.634㎡
--------	--------------------------	--------	--------------------------	--------	--------------------------	--------	-------------------------------------	--------	--------------------------	--------	--------------------------	--------	--------------------------

F13-01 2.4m
カラ原料材 103.948㎡

← ゲート

三の沢林道

F13-09 2.4m
原料材L 26.788㎡

F13-10 2.4m
原料材N 80.851㎡

G1号土場

G1-7 原材料N 160.007m ²	G1-4 2.4m トウヒ原料材 211.945m ²	G1-1 2.4m 原材料N 103.434m ²
G1-8 2.4m 原材料N 158.690m ²	G1-5 2.4m トウヒ原料材 188.395m ²	G1-2 2.4m 原材料L 91.148m ²
G1-9 2.4m 原材料N 173.349m ²	G1-6 2.4m トウヒ原料材 151.281m ²	G1-3 2.4m トウヒ原料材 107.777m ²
G1-10 2.4m 原材料L 107.210m ²		

←ゲート G2号土場

ペンケテツブ林道

G1-20 低賃材N (アカエノマツ) 3.65m 10.196m ²	G1-16 ドイツトウヒ 3.65m 108.691m ²	G1-11 2.4m スト原料材 40.861m ²
G1-19 アカエノマツ 3.65m 26.497m ²		

G2号土場

G2-1	2.4m
カラ原料材	82.196m ³

←ゲート

ペンケテップ林道

G1号土場→

G2-2	3.65m
カラマツ	120.953m ³
G2-3	3.65m
カラマツ	62.950m ³
G2-4	2.4m
カラ原料材	56.887m ³
G2-5	2.4m
カラ原料材	100.040m ³
G2-6	2.4m
カラ原料材	146.936m ³
G2-7	2.4m
カラ原料材	126.092m ³
G2-8	2.4m
原料材L	67.346m ³