

# 受託販売素材入札案内

( 2 月期 )

- 1 物件の展示場所 : 宗谷森林管理署 稚内市・枝幸町・浜頓別町山元
- 2 物件明細書 : 入札番号 177 ~ 204 ( 28 物件 )
- 3 入札開始の日時 : 令和7年2月18日(火)10:50開始 11:00締切
- 4 入札場所 : 旭川市神楽3条5丁目  
上川中部森林管理署 会議室

## 5 特記事項

- ※ 本物件は、持続可能な森林経営が営まれている森林から合法的に伐採されたものです。
- ※ 入札物件一覧表の適用欄に「間伐材」と記された物件について、「間伐材証明」及び「間伐等由来の木質バイオマス証明」の発行が必要な場合は旭川地方原木市協同組合連合会へ申出願います。
- ※ 入札は次頁の「入札規定」に基づき行います。前もってご高覧賜り、山土場で販売物件をご熟覧のうえ、奮って入札下さいますよう、よろしくお願い申し上げます。  
なお、北海道森林管理局ホームページ「公売情報」にも掲載されていますので、そちらも参考にしてください。 <https://www.rinya.maff.go.jp/hokkaido/index.html>
- ※ 林道入り口ゲートは施錠されておりますので、物件の熟覧、搬出の際には次のところへ問い合わせをして下さい。 宗谷森林管理署 Tel (0162)23-3617
- ※ 物件の搬出について
  1. 運材を行う際は、事前に宗谷森林管理署及び販売委託先担当である旭川地方原木市協同組合連合会へ連絡してください。(宗谷森林管理署) Tel:(0162)23-3617
  2. 降雨等で道路状況の悪化が懸念される場合は運材を中止願います。なお、道路状況の悪化時に運材で公道・林道を破損した場合は、補修を実施して頂く場合がありますのでご注意ください。また、道路の損傷が懸念される箇所は鉄板を敷設する等、路体保護にご協力願います。
  3. 路面乾燥時期や冬期間の路面凍結時期に搬出されますよう、ご協力願います。なお、降雨等に伴う道路の修繕については、修繕の手配等に時間を要します。また、修繕内容についても最低限の修繕しかできない場合がありますので、ご了承願います。
  4. 林道ゲートを開放することのないよう通過の都度、ゲートの施錠をお願いします。
  5. 全ての土場において冬期間除雪(令和7年3月7日まで)を行う予定ですが、除雪の手配等に時間を要しますので運材を開始する予定日の10日前までには宗谷森林管理署へ連絡願います。なお、予定日に合わせて除雪を行います。日程が前後する場合がありますので、ご了承願います。また、令和7年3月8日~令和7年5月31日までは融雪期のため林道・作業道が泥濘化する恐れがあるため、搬出期間から除外します。やむを得ず除外した期間内に運材を行う場合においては宗谷森林管理署と協議するものとし、公道・林道・作業道を破損した場合の修繕及び除雪については買受者で実施していただきます。
  6. 土場からの運材方法、道路状況について現地確認のうえ入札願います。ただし、積雪により現地確認・物件閲覧ができなくなる場合がありますので、ご了承願います。
  7. 運搬の際にクイで桟を止めている場合は、土場にクイが放置されないようにクイを抜いて寄せて頂くか、搬出していただきますようお願いいたします。
  8. 特記事項1~7について十分ご確認、ご理解のうえ入札願います。

北海道木材産業協同組合連合会

担当:旭川地方原木市協同組合連合会

旭川市永山北1条10丁目8番3号 旭川林業会館

TEL0166-46-0753 FAX0166-46-0787

E-mail : a-moku-gen@ec6.technowave.ne.jp

## 受託販売素材 入札規定

### 1 入札方式

- (1) 入札は、投函入札方式とします。物件ごとに北海道木材産業協同組合連合会作成の入札書用紙に物件ごとに別葉として、入札番号（物件番号）、入札金額、入札者住所・氏名・印等所定の事項を記入し投函入札して下さい。
- (2) 郵便入札の受付は、令和7年2月17日（月）までに必着とします。二重封筒の表に「郵便入札」と朱書し、配達証明をもって次のところへ郵送願います。なお、「郵便入札」の後に入札する「署名」を記入し、数署同封の場合は署名を記入した子封筒にその入札書を入れて下さい。

【宛先】〒079-8451 旭川市永山北1条10丁目8番3号 旭川林業会館  
旭川地方原木市協同組合連合会気付 北海道木材産業協同組合連合会

### 2 入札保証金

- (1) 免除します。ただし、落札決定後、落札者が買受けを取消したときは、落札金額に消費税を加算した金額の5%相当額を「違約金」として徴収します。
- (2) 買受け代金請求後の買受け取り消しは認めないこととします。

### 3 入札金額

- (1) 入札金額は100円単位とし、端数がある場合は切上げとします。
- (2) 消費税は、代金請求の際にお買上げ代金に加算しますので入札に当っては消費税を含まない1物件当りの金額で入札願います。
- (3) 有効札の最高値をもって落札とし、最高値が複数、同額のときは抽選により決定します。
- (3) 開札の結果、最低販売価格に達する札が無いときは、再入札とします。

### 4 入札物件

入札物件の数量、長級、径級、品等は総て明細書どおりとし、異議申立ては受入れません。

### 5 代金の決済

お買上げ代金の決済期限は、令和7年2月27日（木）とし、現金又は金融機関による支払保証手形とします。なお、銀行振込手数料差引決済は認めないこととします。

- (1) 支払保証手形の支払期日は、入札の日から120日（令和7年6月17日）とし、支払保証手形の額面は、年利2.50%、期間110日の金利を含めた金額とします。
- (2) 支払保証手形の支払先は、〒060-0004 札幌市中央区北4条西5丁目1番地 林業会館3階 北海道木材産業協同組合連合会（会長 三津橋 央）とします。
- (3) お買上げ代金の納入が決済期限を遅延したときは、遅延日数1日につき、支払代金の11%（年率）を延滞金として徴収します。

### 6 物件の引渡

代金納入が確認された後または支払保証手形受領後とします。

### 7 搬出期限

令和7年7月31日（木） とします。

### 8 搬出延滞料

搬出期間を延期しようとする場合は、事前に連絡をすること。また、その場合は、搬出延滞料として当該延期期間1日につき、搬出延期物件に係わる販売代金の1000分の1に相当する金額を徴収します。

9 暴力団排除に関する誓約事項

入札参加者は、暴力団排除に関する誓約事項（別添）について、入札前に確認しなければならず、入札書の提出をもってこれに同意したものとします。

暴力団排除に関する誓約事項(別添)について、虚偽又はこれに反する行為が認められた入札は無効とします。

10 入札参加資格

「物品の製造契約、物品の購入契約及び役務等契約指名停止等措置要領」（平成 10 年 1 月 14 日付け 9 林野政第 890 号林野庁長官通知）及び「工事請負契約指名停止等措置要領の制定について」（昭和 59 年 6 月 11 日付け 59 林野経第 156 号林野庁長官通知）に基づき指名停止を受け、林産物売り払いに係る競争参加資格に制限を受けている者については、その制限を受けている期間中でない者としてします。

11 その他

上記以外の事項については、道木連及び地元の商習慣によることとします。

12 代金振込先銀行

北洋銀行札幌駅南口支店（普） 0 1 3 2 5 2 9

大地みらい信用金庫札幌支店（普） 0 0 0 1 3 5 2

北海道銀行道庁支店（普） 0 6 7 7 8 4 7

口座名 北海道木材産業協同組合連合会

13 関係書類の閲覧場所及び問合せ先

北海道木材産業協同組合連合会（担当：辻ノ内常務理事）

TEL011-251-0683 FAX 011-251-0684

旭川地方原木市協同組合連合会(担当：宮島)

TEL 0166-46-0753 FAX 0166-46-0787

## 暴力団排除に関する誓約事項

当社（団体である場合は当団体）は、下記 1 及び 2 のいずれにも該当せず、また、将来においても該当しないことを誓約します。

この誓約が虚偽であり、又はこの誓約に反したことにより、当方が不利益を被ることとなっても、異議は一切申し立てません。

また、貴局の求めに応じ、当方の役員名簿（有価証券報告書に記載のもの。ただし、有価証券報告書を作成していない場合は、役職名、氏名及び生年月日の一覧表）を警察に提供することについて同意します。

### 記

#### 1 契約の相手方として不適当な者

- (1) 法人等（個人、法人又は団体をいう。）の役員等（個人である場合はその者、法人である場合は役員又は支店若しくは営業所（常時契約を締結する事務所をいう。）の代表者、団体である場合は代表者、理事等、その他経営に実質的に関与している者をいう。以下同じ。）が暴力団（暴力団員による不当な行為の防止等に関する法律（平成 3 年法律第 77 号）第 2 条第 2 号に規定する暴力団をいう。以下同じ。）又は暴力団員（同法第 2 条第 6 号に規定する暴力団員をいう。以下同じ。）であるとき
- (2) 役員等が、自己、自社若しくは第三者の不正の利益を得る目的、又は第三者に損害を加える目的をもって、暴力団又は暴力団員を利用するなどしているとき
- (3) 役員等が、暴力団又は暴力団員に対して、資金等を供給し、又は便宜を供与するなど直接的あるいは積極的に暴力団の維持、運営に協力し、若しくは関与しているとき
- (4) 役員等が、暴力団又は暴力団員であることを知りながらこれを不当に利用するなどしているとき
- (5) 役員等が、暴力団又は暴力団員と社会的に非難されるべき関係を有しているとき

#### 2 契約の相手方として不適当な行為をする者

- (1) 暴力的な要求行為を行う者
- (2) 法的な責任を超えた不当な要求行為を行う者
- (3) 取引に関して脅迫的な言動をし、又は暴力を用いる行為を行う者
- (4) 偽計又は威力を用いて契約担当官等の業務を妨害する行為を行う者
- (5) その他前各号に準ずる行為を行う者

上記事項について、入札書の提出をもって誓約します。

宗谷 森林管理署委託販売物件一覧表

No.1

入札予定日 令和 7 年 2 月 18 日

物件番号	所在地	桝番号	樹種	本数	材積 (m <sup>3</sup> )	m <sup>3</sup> 廻り	主間伐別 材長級 径換算 搬出期限	摘要欄	応札枚数	開札結果	
										二番札	一番札
177	稚内市 曲淵	06-13-002	トドマツ	935	196.018	0.210	間伐材 3.65m 20-38cm R7年7月31日				
178	稚内市 曲淵	06-13-004	トドマツ	932	197.133	0.212	間伐材 3.65m 20-42cm R7年7月31日				
179	稚内市 曲淵	06-13-006	トドマツ	893	195.922	0.219	間伐材 3.65m 20-38cm R7年7月31日				
180	稚内市 曲淵	06-13-008	トドマツ	941	196.059	0.208	間伐材 3.65m 20-34cm R7年7月31日				
181	稚内市 曲淵	06-15-001	トドマツ	891	201.894	0.227	間伐材 3.65m 20-40cm R7年7月31日				
182	稚内市 曲淵	06-15-002	トドマツ	886	199.432	0.225	間伐材 3.65m 20-38cm R7年7月31日				
183	稚内市 曲淵	06-15-003	トドマツ	867	197.618	0.228	間伐材 3.65m 20-38cm R7年7月31日				
184	枝幸町 風烈布	06-22-004	トドマツ	697	173.405	0.249	間伐材 3.65m 20-42cm R7年7月31日				
185	枝幸町 風烈布	06-22-005	トドマツ	656	171.193	0.261	間伐材 3.65m 20-44cm R7年7月31日				
186	枝幸町 風烈布	06-22-006	低質材N (トド・エゾ)	528	133.855	0.254	間伐材 3.65m 20-46cm R7年7月31日	トドマツ低質材122.415m <sup>3</sup> エゾマツ低質材11.440m <sup>3</sup>			
187	枝幸町 風烈布	06-22-008	低質材N (アカエゾ)	496	92.948	0.187	間伐材 3.65m 20-32cm R7年7月31日				
188	枝幸町 風烈布	06-22-011	トドマツ	679	67.246	0.099	間伐材 3.65m 13-18cm R7年7月31日				
189	枝幸町 風烈布	06-23-008	トドマツ	385	107.056	0.278	間伐材 3.65m 20-42cm R7年7月31日				
190	枝幸町 風烈布	06-23-009	低質材N (トド・エゾ)	148	40.673	0.275	間伐材 3.65m 20-42cm R7年7月31日	トドマツ低質材39.023m <sup>3</sup> エゾマツ低質材1.650m <sup>3</sup>			
191	浜頓別町 仁達内	06-24-001	原料材N	2,960	156.482	0.053	間伐材 3.65m 5~30cm R7年7月31日				
192	浜頓別町 仁達内	06-24-002	トドマツ	954	193.535	0.203	間伐材 3.65m 20-38cm R7年7月31日				
193	浜頓別町 仁達内	06-24-003	トドマツ	2,033	195.083	0.096	間伐材 3.65m 13-18cm R7年7月31日				

宗谷 森林管理署委託販売物件一覧表

No.2

入札予定日 令和 7 年 2 月 18 日

物件番号	所在地	植番号	樹種	本数	材積 (m <sup>3</sup> )	m <sup>2</sup> 廻り	主間伐別 材径 級 換算率 搬出期限	摘要欄	応札枚数	開札結果	
										二番札	一番札
194	浜頓別町 仁達内	06-24-004	低質材N (トド・エゾ)	1,376	193.845	0.141	間伐材 3.65m 14-36cm R7年7月31日	トドマツ低質材191.734m <sup>3</sup> エゾマツ低質材2.111m <sup>3</sup>			
195	浜頓別町 仁達内	06-24-005	トドマツ	967	196.059	0.203	間伐材 3.65m 20-38cm R7年7月31日				
196	浜頓別町 仁達内	06-24-006	原料材N	層積	193.693		間伐材 3.65m 換算率0.503 R7年7月31日				
197	浜頓別町 仁達内	06-24-007	トドマツ	990	192.335	0.194	間伐材 3.65m 20-38cm R7年7月31日				
198	浜頓別町 仁達内	06-24-008	トドマツ	1,881	178.884	0.095	間伐材 3.65m 13-18cm R7年7月31日				
199	浜頓別町 仁達内	06-25-003	トドマツ	961	195.577	0.204	間伐材 3.65m 20-38cm R7年7月31日				
200	浜頓別町 仁達内	06-25-004	トドマツ	933	192.748	0.207	間伐材 3.65m 20-38cm R7年7月31日				
201	浜頓別町 仁達内	06-25-005	低質材N (トド・エゾ)	1,308	194.899	0.149	間伐材 3.65m 14-38cm R7年7月31日	トドマツ低質材188.185m <sup>3</sup> エゾマツ低質材5.709m <sup>3</sup>			
202	浜頓別町 仁達内	06-25-006	原料材N	層積	196.079		間伐材 3.65m 換算率0.503 R7年7月31日				
203	浜頓別町 仁達内	06-25-007	トドマツ	1,186	112.142	0.095	間伐材 3.65m 13-18cm R7年7月31日				
204	浜頓別町 仁達内	06-25-008	トドマツ	499	107.970	0.216	間伐材 3.65m 20-38cm R7年7月31日				
合計				25,982	4,669.783						

\*\*\* 販売物件明細書 \*\*\*

北海道森林管理局  
宗谷森林管理署

公売年度	公売回数	入札番号	評定番号
6	11	177	06-02-177

物件所在地	植番号	産地	樹種	林齢	材の区分	長級	径級	品等	本数	材積	単材積	摘要
曲淵請負山	06-13-002	曲淵森林	トドマツ	50	一般材	3.65	20 ~ 22	込一般	459	73.586	0.160	
						3.65	24 ~ 28	込一般	407	97.028	0.238	
						3.65	30 ~ 38	込一般	69	25.404	0.368	
						樹種計			935	196.018	0.210	
植			935	196.018	0.210							
評定番号計			935	196.018	0.210							

(単位:長級 m, 径級 cm, 材積 m<sup>3</sup>)

\*\*\* 販売物件明細書 \*\*\*

北海道森林管理局  
宗谷森林管理署

公売年度	公売回数	入札番号	評定番号
6	11	178	06-02-178

物件所在地	植番号	産地	樹種	林齢	材の区分	長級	径級	品等	本数	材積	単材積	摘要
曲淵請負山	06-13-004	曲淵森林	トドマツ	50	一般材	3.65	20 ~ 22	込一般	449	72.095	0.161	
						3.65	24 ~ 28	込一般	403	95.859	0.238	
						3.65	30 ~ 38	込一般	79	28.535	0.361	
						3.65	42 ~ 42	込一般	1	0.644	0.644	
樹種計			932	197.133	0.212							
植			932	197.133	0.212							
評定番号計			932	197.133	0.212							

(単位:長級 m, 径級 cm, 材積 m<sup>3</sup>)

\*\*\* 販売物件明細書 \*\*\*

北海道森林管理局  
宗谷森林管理署

公売年度	公売回数	入札番号	評定番号
6	11	179	06-02-179

物件所在地	植番号	産地	樹種	林齢	材の区分	長級	径級	品等	本数	材積	単材積	摘要
曲淵請負山	06-13-006	曲淵森林	トドマツ	50	一般材	3.65	20 ~ 22	込一般	400	64.972	0.162	
						3.65	24 ~ 28	込一般	397	95.406	0.240	
						3.65	30 ~ 38	込一般	96	35.544	0.370	
						樹種計			893	195.922	0.219	
植			893	195.922	0.219							
評定番号計			893	195.922	0.219							

(単位:長級 m, 径級 cm, 材積 m<sup>3</sup>)

\*\*\* 販売物件明細書 \*\*\*

公売年度	公売回数	入札番号	評定番号
6	11	180	06-02-180

北海道森林管理局  
宗谷森林管理署

物件所在地	植番号	産地	樹種	林齢	材の区分	長級	径級	品等	本数	材積	単材積	摘	要
曲淵請負山	06-13-008	曲淵森林	トドマツ	50	一般材	3.65	20 ~ 22	込一般	465	75.237	0.162		
						3.65	24 ~ 28	込一般	413	98.682	0.239		
						3.65	30 ~ 34	込一般	63	22.140	0.351		
					樹種計			941	196.059	0.208			
					植計			941	196.059	0.208			
					評定番号計			941	196.059	0.208			

(単位:長級 m, 径級 cm, 材積 m<sup>3</sup>)

\*\*\* 販売物件明細書 \*\*\*

公売年度	公売回数	入札番号	評定番号
6	11	181	06-02-181

北海道森林管理局  
宗谷森林管理署

物件所在地	植番号	産地	樹種	林齢	材の区分	長級	径級	品等	本数	材積	単材積	摘	要
曲淵請負山	06-15-001	曲淵森林	トドマツ	50	一般材	3.65	20 ~ 22	込一般	390	62.768	0.161		
						3.65	24 ~ 28	込一般	371	89.252	0.241		
						3.65	30 ~ 38	込一般	128	48.706	0.381		
						3.65	40 ~ 40	込一般	2	1.168	0.584		
					樹種計			891	201.894	0.227			
					植計			891	201.894	0.227			
					評定番号計			891	201.894	0.227			

(単位:長級 m, 径級 cm, 材積 m<sup>3</sup>)

\*\*\* 販売物件明細書 \*\*\*

公売年度	公売回数	入札番号	評定番号
6	11	182	06-02-182

北海道森林管理局  
宗谷森林管理署

物件所在地	植番号	産地	樹種	林齢	材の区分	長級	径級	品等	本数	材積	単材積	摘	要
曲淵請負山	06-15-002	曲淵森林	トドマツ	50	一般材	3.65	20 ~ 22	込一般	391	62.790	0.161		
						3.65	24 ~ 28	込一般	364	87.726	0.241		
						3.65	30 ~ 38	込一般	131	48.916	0.373		
					樹種計			886	199.432	0.225			
					植計			886	199.432	0.225			
					評定番号計			886	199.432	0.225			

(単位:長級 m, 径級 cm, 材積 m<sup>3</sup>)



\*\*\* 販売物件明細書 \*\*\*

北海道森林管理局  
宗谷森林管理署

公売年度	公売回数	入札番号	評定番号
6	11	183	06-02-183

物件所在地	植番号	産地	樹種	林齢	材の区分	長級	径級	品等	本数	材積	単材積	摘要
曲淵請負山	06-15-003	曲淵森林	トドマツ	50	一般材	3.65	20～22	込一般	371	59.529	0.160	
						3.65	24～28	込一般	347	83.026	0.239	
						3.65	30～38	込一般	149	55.063	0.370	
						樹種計			867	197.618	0.228	
植			867	197.618	0.228							
評定番号計			867	197.618	0.228							

(単位:長級 m, 径級 cm, 材積 m<sup>3</sup>)

\*\*\* 販売物件明細書 \*\*\*

北海道森林管理局  
宗谷森林管理署

公売年度	公売回数	入札番号	評定番号
6	11	184	06-02-184

物件所在地	植番号	産地	樹種	林齢	材の区分	長級	径級	品等	本数	材積	単材積	摘要
音標山元	06-22-004	音標森林	トドマツ	62	一般材	3.65	20～22	込一般	251	40.676	0.162	
						3.65	24～28	込一般	272	65.766	0.242	
						3.65	30～38	込一般	168	63.339	0.377	
						3.65	40～42	込一般	6	3.624	0.604	
樹種計			697	173.405	0.249							
植			697	173.405	0.249							
評定番号計			697	173.405	0.249							

(単位:長級 m, 径級 cm, 材積 m<sup>3</sup>)

\*\*\* 販売物件明細書 \*\*\*

北海道森林管理局  
宗谷森林管理署

公売年度	公売回数	入札番号	評定番号
6	11	185	06-02-185

物件所在地	植番号	産地	樹種	林齢	材の区分	長級	径級	品等	本数	材積	単材積	摘要
音標山元	06-22-005	音標森林	トドマツ	62	一般材	3.65	20～22	込一般	214	34.499	0.161	
						3.65	24～28	込一般	268	65.123	0.243	
						3.65	30～38	込一般	163	64.721	0.397	
						3.65	40～44	込一般	11	6.850	0.623	
樹種計			656	171.193	0.261							
植			656	171.193	0.261							
評定番号計			656	171.193	0.261							

(単位:長級 m, 径級 cm, 材積 m<sup>3</sup>)

\*\*\* 販売物件明細書 \*\*\*

公売年度	公売回数	入札番号	評価番号
6	11	186	06-02-186

北海道森林管理局  
宗谷森林管理署

物件所在地	植番号	産地	樹種	林齢	材の区分	長級	径級	品等	本数	材積	単材積	摘要
音標山元	06-22-006	音標森林	低質材N	62	低質材	3.65	20～46	低質材	528	133.855	0.254	
					樹種計				528	133.855	0.254	
					植計				528	133.855	0.254	
					評定番号計				528	133.855	0.254	

(単位：長級 m, 径級 cm, 材積 m<sup>3</sup>)

\*\*\* 販売物件明細書 \*\*\*

公売年度	公売回数	入札番号	評価番号
6	11	187	06-02-187

北海道森林管理局  
宗谷森林管理署

物件所在地	植番号	産地	樹種	林齢	材の区分	長級	径級	品等	本数	材積	単材積	摘要
音標山元	06-22-008	音標森林	低質材N	62	低質材	3.65	20～32	低質材	496	92.948	0.187	
					樹種計				496	92.948	0.187	
					植計				496	92.948	0.187	
					評定番号計				496	92.948	0.187	

(単位：長級 m, 径級 cm, 材積 m<sup>3</sup>)

\*\*\* 販売物件明細書 \*\*\*

公売年度	公売回数	入札番号	評価番号
6	11	188	06-02-188

北海道森林管理局  
宗谷森林管理署

物件所在地	植番号	産地	樹種	林齢	材の区分	長級	径級	品等	本数	材積	単材積	摘要
音標山元	06-22-011	音標森林	トドマツ	62	一般材	3.65	13～13	込一般	11	0.682	0.062	
						3.65	14～18	込一般	668	66.564	0.100	
					樹種計				679	67.246	0.099	
					植計				679	67.246	0.099	
					評定番号計				679	67.246	0.099	

(単位：長級 m, 径級 cm, 材積 m<sup>3</sup>)

＊＊ 販売物件明細書 ＊＊

北海道森林管理局  
宗谷森林管理署

公売年度	公売回数	入札番号	評定番号	(単位：長級 m, 径級 cm, 材積 m <sup>3</sup> )												
6	11	189	06-02-189	物件所在地	産地	樹種	林齢	材の区分	長級	径級	品等	本数	材積	単材積	摘	要
				音標山元	音標森林	トドマツ	62	一般材	3.65	20～22	込一般	108	17.380	0.161		
									3.65	24～28	込一般	154	37.647	0.244		
									3.65	30～38	込一般	109	43.733	0.401		
									3.65	40～42	込一般	14	8.296	0.593		
										樹種	計	385	107.056	0.278		
										植	計	385	107.056	0.278		
										評定番号計	計	385	107.056	0.278		

＊＊ 販売物件明細書 ＊＊

北海道森林管理局  
宗谷森林管理署

公売年度	公売回数	入札番号	評定番号	(単位：長級 m, 径級 cm, 材積 m <sup>3</sup> )												
6	11	190	06-02-190	物件所在地	産地	樹種	林齢	材の区分	長級	径級	品等	本数	材積	単材積	摘	要
				音標山元	音標森林	低質材N	62	低質材	3.65	20～42	低質材	148	40.673	0.275		
										樹種	計	148	40.673	0.275		
										植	計	148	40.673	0.275		
										評定番号計	計	148	40.673	0.275		

＊＊ 販売物件明細書 ＊＊

北海道森林管理局  
宗谷森林管理署

公売年度	公売回数	入札番号	評定番号	(単位：長級 m, 径級 cm, 材積 m <sup>3</sup> )												
6	11	191	06-02-191	物件所在地	産地	樹種	林齢	材の区分	長級	径級	品等	本数	材積	単材積	摘	要
				浜頓別請山	浜頓別森林	原料材N	52	原料材	3.65	5～30	原料材	2,960	156.482	0.053		
										樹種	計	2,960	156.482	0.053		
										植	計	2,960	156.482	0.053		
										評定番号計	計	2,960	156.482	0.053		

\*\* 販売物件明細書 \*\*

公売年度	公売回数	入札番号	評定番号
6	11	192	06-02-192

北海道森林管理局  
宗谷森林管理署

				(単位:長級 m, 径級 cm, 材積 m <sup>3</sup> )								
物件所在地	植番号	産地	樹種	林齢	材の区分	長級	径級	品等	本数	材積	単材積	摘要
浜頓別請山	06-24-002	浜頓別森林	トドマツ	52	一般材	3.65	20 ~ 22	込一般	526	84.484	0.161	
						3.65	24 ~ 28	込一般	364	85.532	0.235	
						3.65	30 ~ 38	込一般	64	23.519	0.367	
						樹種計			954	193.535	0.203	
植			954		0.203							
評定番号計			954		0.203							

\*\* 販売物件明細書 \*\*

公売年度	公売回数	入札番号	評定番号
6	11	193	06-02-193

北海道森林管理局  
宗谷森林管理署

				(単位:長級 m, 径級 cm, 材積 m <sup>3</sup> )								
物件所在地	植番号	産地	樹種	林齢	材の区分	長級	径級	品等	本数	材積	単材積	摘要
浜頓別請山	06-24-003	浜頓別森林	トドマツ	52	一般材	3.65	13 ~ 13	込一般	61	3.782	0.062	
						3.65	14 ~ 18	込一般	1,972	191.301	0.097	
						樹種計			2,033	195.083	0.096	
						植			2,033	195.083	0.096	
評定番号計			2,033		0.096							

\*\* 販売物件明細書 \*\*

公売年度	公売回数	入札番号	評定番号
6	11	194	06-02-194

北海道森林管理局  
宗谷森林管理署

				(単位:長級 m, 径級 cm, 材積 m <sup>3</sup> )								
物件所在地	植番号	産地	樹種	林齢	材の区分	長級	径級	品等	本数	材積	単材積	摘要
浜頓別請山	06-24-004	浜頓別森林	低質材N	52	低質材	3.65	14 ~ 18	低質材	731	76.339	0.104	
						3.65	20 ~ 36	低質材	645	117.506	0.182	
						樹種計			1,376	193.845	0.141	
						植			1,376	193.845	0.141	
評定番号計			1,376		0.141							

\*\*\* 販売物件明細書 \*\*\*

北海道森林管理局  
宗谷森林管理署

公売年度	公売回数	入札番号	評価番号
6	11	195	06-02-195

物件所在地	植番号	産地	樹種	林齢	材の区分	長級	径級	品等	本数	材積	単材積	摘要
浜頓別請山	06-24-005	浜頓別森林	トドマツ	52	一般材	3.65	20 ~ 22	込一般	532	85.639	0.161	
						3.65	24 ~ 28	込一般	363	84.920	0.234	
						3.65	30 ~ 38	込一般	72	25.500	0.354	
			樹種計						967	196.059	0.203	
			植計						967	196.059	0.203	
			評定番号計						967	196.059	0.203	

(単位:長級 m, 径級 cm, 材積 m<sup>3</sup>)

\*\*\* 販売物件明細書 \*\*\*

北海道森林管理局  
宗谷森林管理署

公売年度	公売回数	入札番号	評価番号
6	11	196	06-02-196

物件所在地	植番号	産地	樹種	林齢	材の区分	長級	径級	品等	本数	材積	単材積	摘要
浜頓別請山	06-24-006	浜頓別森林	原料材N	52	原料材	3.65	1 ~ 200	原料材	0	193.693	0.000	
							樹種計		0	193.693	0.000	
							植計		0	193.693	0.000	
			評定番号計						0	193.693	0.000	

(単位:長級 m, 径級 cm, 材積 m<sup>3</sup>)

\*\*\* 販売物件明細書 \*\*\*

北海道森林管理局  
宗谷森林管理署

公売年度	公売回数	入札番号	評価番号
6	11	197	06-02-197

物件所在地	植番号	産地	樹種	林齢	材の区分	長級	径級	品等	本数	材積	単材積	摘要
浜頓別請山	06-24-007	浜頓別森林	トドマツ	52	一般材	3.65	20 ~ 22	込一般	584	93.014	0.159	
						3.65	24 ~ 28	込一般	374	87.671	0.234	
						3.65	30 ~ 38	込一般	32	11.650	0.364	
			樹種計						990	192.335	0.194	
			植計						990	192.335	0.194	
			評定番号計						990	192.335	0.194	

(単位:長級 m, 径級 cm, 材積 m<sup>3</sup>)

\*\* 販売物件明細書 \*\*

北海道森林管理局  
宗谷森林管理署

公売年度	公売回数	入札番号	評定番号
6	11	198	06-02-198

物件所在地	植番号	産地	樹種	林齢	材の区分	長級	径級	品等	本数	材積	単材積	摘	要
浜頓別請山	06-24-008	浜頓別森林	トドマツ	52	一般材	3.65	13 ~ 13	込一般	46	2.852	0.062		
						3.65	14 ~ 18	込一般	1,835	176.032	0.096		
								樹種計	1,881	178.884	0.095		
								樹種計	1,881	178.884	0.095		
								評定番号計	1,881	178.884	0.095		

\*\* 販売物件明細書 \*\*

北海道森林管理局  
宗谷森林管理署

公売年度	公売回数	入札番号	評定番号
6	11	199	06-02-199

物件所在地	植番号	産地	樹種	林齢	材の区分	長級	径級	品等	本数	材積	単材積	摘	要
浜頓別請山	06-25-003	浜頓別森林	トドマツ	52	一般材	3.65	20 ~ 22	込一般	521	83.413	0.160		
						3.65	24 ~ 28	込一般	375	88.502	0.236		
						3.65	30 ~ 38	込一般	65	23.662	0.364		
								樹種計	961	195.577	0.204		
								樹種計	961	195.577	0.204		
								評定番号計	961	195.577	0.204		

\*\* 販売物件明細書 \*\*

北海道森林管理局  
宗谷森林管理署

公売年度	公売回数	入札番号	評定番号
6	11	200	06-02-200

物件所在地	植番号	産地	樹種	林齢	材の区分	長級	径級	品等	本数	材積	単材積	摘	要
浜頓別請山	06-25-004	浜頓別森林	トドマツ	52	一般材	3.65	20 ~ 22	込一般	488	77.727	0.159		
						3.65	24 ~ 28	込一般	368	86.808	0.236		
						3.65	30 ~ 38	込一般	77	28.213	0.366		
								樹種計	933	192.748	0.207		
								樹種計	933	192.748	0.207		
								評定番号計	933	192.748	0.207		

\* \* 販売物件明細書 \* \*

北海道森林管理局  
宗谷森林管理署

公売年度	公売回数	入札番号	評定番号
6	11	201	06-02-201

物件所在地	植番号	産地	樹種	林齢	材の区分	長級	径級	品等	本数	材積	単材積	摘 要
浜頓別請山	06-25-005	浜頓別森林	低質材N	52	低質材	3.65	14 ~ 18	低質材	645	65.152	0.101	
						3.65	20 ~ 38	低質材	663	129.747	0.196	
						樹種計			1,308	194.899	0.149	
植計			1,308	194.899	0.149							
評定番号計			1,308	194.899	0.149							

(単位:長級 m, 径級 cm, 材積 m<sup>3</sup>)

\* \* 販売物件明細書 \* \*

北海道森林管理局  
宗谷森林管理署

公売年度	公売回数	入札番号	評定番号
6	11	202	06-02-202

物件所在地	植番号	産地	樹種	林齢	材の区分	長級	径級	品等	本数	材積	単材積	摘 要
浜頓別請山	06-25-006	浜頓別森林	原料材N	52	原料材	3.65	1 ~ 200	原料材	0	196.079	0.000	
						樹種計			0	196.079	0.000	
						植計			0	196.079	0.000	
評定番号計			0	196.079	0.000							

(単位:長級 m, 径級 cm, 材積 m<sup>3</sup>)

\* \* 販売物件明細書 \* \*

北海道森林管理局  
宗谷森林管理署

公売年度	公売回数	入札番号	評定番号
6	11	203	06-02-203

物件所在地	植番号	産地	樹種	林齢	材の区分	長級	径級	品等	本数	材積	単材積	摘 要
浜頓別請山	06-25-007	浜頓別森林	トドマツ	52	一般材	3.65	13 ~ 13	込一般	42	2.604	0.062	
						3.65	14 ~ 18	込一般	1,144	109.538	0.096	
						樹種計			1,186	112.142	0.095	
植計			1,186	112.142	0.095							
評定番号計			1,186	112.142	0.095							

(単位:長級 m, 径級 cm, 材積 m<sup>3</sup>)

\* \* 販売物件明細書 \* \*

北海道森林管理局  
宗谷森林管理署

(単位: 長級 m, 径級 cm, 材積 m<sup>3</sup>)

公売年度	公売回数	入札番号	評定番号
6	11	204	06-02-204

物件所在地	桧番号	産地	樹種	林齢	材の区分	長級	径級	品等	本数	材積	単材積	摘 要
浜頓別請山	06-25-008	浜頓別森林	トドマツ	52	一般材	3.65	20 ~ 22	込一般	227	36.583	0.161	
						3.65	24 ~ 28	込一般	229	55.359	0.242	
						3.65	30 ~ 38	込一般	43	16.028	0.373	
							樹種計		499	107.970	0.216	
					桧				499	107.970	0.216	
					評定番号計				499	107.970	0.216	



入札番号	177	樺番号	13-2
所在地	曲淵	樹種	トドマツ
長級	径級	本数	材積
3.65	20	247	36.062
	22	212	37.524
	24	180	37.800
	26	146	36.062
	28	81	23.166
	30	34	11.186
	32	19	7.106
	34	10	4.220
	36	5	2.365
	38	1	0.527
計		935	196.018

入札番号	178	樺番号	13-4
所在地	曲淵	樹種	トドマツ
長級	径級	本数	材積
3.65	20	238	34.748
	22	211	37.347
	24	187	39.270
	26	133	32.851
	28	83	23.738
	30	40	13.160
	32	28	10.472
	34	8	3.376
	36	1	0.473
	38	2	1.054
42	1	0.644	
計		932	197.133

入札番号	179	樺番号	13-6
所在地	曲淵	樹種	トドマツ
長級	径級	本数	材積
3.65	20	188	27.448
	22	212	37.524
	24	175	36.750
	26	124	30.628
	28	98	28.028
	30	42	13.818
	32	34	12.716
	34	12	5.064
	36	5	2.365
	38	3	1.581
計		893	195.922

入札番号	180	樺番号	13-8
所在地	曲淵	樹種	トドマツ
長級	径級	本数	材積
3.65	20	228	33.288
	22	237	41.949
	24	188	39.480
	26	132	32.604
	28	93	26.598
	30	38	12.502
	32	19	7.106
	34	6	2.532
計		941	196.059

入札番号	181	樺番号	15-1
所在地	曲淵	樹種	トドマツ
長級	径級	本数	材積
3.65	20	202	29.492
	22	188	33.276
	24	153	32.130
	26	134	33.098
	28	84	24.024
	30	51	16.779
	32	40	14.960
	34	20	8.440
	36	8	3.784
	38	9	4.743
40	2	1.168	
計		891	201.894

入札番号	182	樺番号	15-2
所在地	曲淵	樹種	トドマツ
長級	径級	本数	材積
3.65	20	207	30.222
	22	184	32.568
	24	157	32.970
	26	114	28.158
	28	93	26.598
	30	55	18.095
	32	40	14.960
	34	25	10.550
	36	9	4.257
	38	2	1.054
計		886	199.432

入札番号	183	樺番号	15-3
所在地	曲淵	樹種	トドマツ
長級	径級	本数	材積
3.65	20	198	28.908
	22	173	30.621
	24	160	33.600
	26	104	25.688
	28	83	23.738
	30	73	24.017
	32	44	16.456
	34	16	6.752
	36	11	5.203
	38	5	2.635
計		867	197.618

入札番号	184	樺番号	22-4
所在地	風烈布	樹種	トドマツ
長級	径級	本数	材積
3.65	20	121	17.666
	22	130	23.010
	24	110	23.100
	26	94	23.218
	28	68	19.448
	30	73	24.017
	32	43	16.082
	34	34	14.348
	36	11	5.203
	38	7	3.689
	40	4	2.336
	42	2	1.288
計		697	173.405

入札番号	185	樺番号	22-5
所在地	風烈布	樹種	トドマツ
長級	径級	本数	材積
3.65	20	109	15.914
	22	105	18.585
	24	107	22.470
	26	87	21.489
	28	74	21.164
	30	49	16.121
	32	47	17.578
	34	29	12.238
	36	23	10.879
	38	15	7.905
	40	6	3.504
	42	3	1.932
	44	2	1.414
	計		656

入札番号	186	樺番号	22-6
所在地	風烈布	樹種	低質材N
長級	径級	本数	材積
ト'マツ 3.65	20	104	15.184
	22	85	15.045
	24	77	16.170
	26	46	11.362
	28	59	16.874
	30	39	12.831
	32	28	10.472
	34	12	5.064
	36	14	6.622
	38	8	4.216
	40	4	2.336
	42	3	1.932
	44	5	3.535
	46	1	0.772
イ'マツ 3.65	20	7	1.022
	22	7	1.239
	24	4	0.840
	26	10	2.470
	28	2	0.572
	30	4	1.316
	32	4	1.496
	34	1	0.422
36	3	1.419	
42	1	0.644	
計		528	133.855

入札番号	187	樺番号	22-8	
所在地	風烈布	樹種	低質材N	
長級	径級	本数	材積	
3.65	20	173	25.258	
	22	151	26.727	
	24	93	19.530	
	26	42	10.374	
	28	28	8.008	
	30	7	2.303	
	32	2	0.748	
	計		496	92.948

入札番号	188	樺番号	22-11
所在地	風烈布	樹種	トドマツ
長級	径級	本数	材積
3.65	13	11	0.682
	14	135	9.720
	16	242	22.506
	18	291	34.338
計		679	67.246

入札番号	189	樺番号	23-8
所在地	風烈布	樹種	トドマツ
長級	径級	本数	材積
3.65	20	56	8.176
	22	52	9.204
	24	58	12.180
	26	51	12.597
	28	45	12.870
	30	35	11.515
	32	26	9.724
	34	20	8.440
	36	13	6.149
	38	15	7.905
	40	12	7.008
	42	2	1.288
計		385	107.056

入札番号	190	樺番号	23-9
所在地	風烈布	樹種	低質材N
長級	径級	本数	材積
トドマツ 3.65	20	16	2.336
	22	30	5.310
	24	25	5.250
	26	16	3.952
	28	11	3.146
	30	11	3.619
	32	10	3.740
	34	8	3.376
	36	9	4.257
	38	3	1.581
	40	2	1.168
	42	2	1.288
イヅマツ 3.65	20	1	0.146
	22	1	0.177
	24	1	0.210
	36	1	0.473
	42	1	0.644
計		148	40.673

入札番号	191	樺番号	24-1	
所在地	仁達内	樹種	原料材N	
長級	径級	本数	材積	
3.65	5	55	0.495	
	6	115	1.495	
	7	171	3.078	
	8	236	5.428	
	9	281	8.430	
	10	311	11.507	
	11	345	15.180	
	12	399	21.147	
	13	292	18.104	
	14	388	27.936	
	16	191	17.763	
	18	91	10.738	
	20	43	6.278	
	22	22	3.894	
	24	9	1.890	
	26	4	0.988	
	28	4	1.144	
	30	3	0.987	
	計		2,960	156.482

入札番号	192	樺番号	24-2
所在地	仁達内	樹種	トドマツ
長級	径級	本数	材積
3.65	20	278	40.588
	22	248	43.896
	24	191	40.110
	26	104	25.688
	28	69	19.734
	30	30	9.870
	32	21	7.854
	34	8	3.376
	36	4	1.892
	38	1	0.527
計		954	193.535

入札番号	193	樺番号	24-3
所在地	仁達内	樹種	トドマツ
長級	径級	本数	材積
3.65	13	61	3.782
	14	520	37.440
	16	699	65.007
	18	753	88.854
計		2,033	195.083

入札番号	194	樺番号	24-4	
所在地	仁達内	樹種	低質材N	
長級	径級	本数	材積	
トドマツ 3.65	14	64	4.608	
	16	278	25.854	
	18	386	45.548	
	20	281	41.026	
	22	172	30.444	
	24	97	20.370	
	26	48	11.856	
	28	24	6.864	
	30	7	2.303	
	32	3	1.122	
	34	3	1.266	
	36	1	0.473	
	イヅマツ 3.65	16	1	0.093
		18	2	0.236
20		3	0.438	
22		2	0.354	
24		1	0.210	
26	2	0.494		
28	1	0.286		
計		1,376	193.845	

入札番号	195	樺番号	24-5
所在地	仁達内	樹種	トドマツ
長級	径級	本数	材積
3.65	20	275	40.150
	22	257	45.489
	24	184	38.640
	26	126	31.122
	28	53	15.158
	30	47	15.463
	32	15	5.610
	34	7	2.954
	36	2	0.946
	38	1	0.527
計		967	196.059

入札番号	197	樺番号	24-7
所在地	仁達内	樹種	トドマツ
長級	径級	本数	材積
3.65	20	334	48.764
	22	250	44.250
	24	201	42.210
	26	103	25.441
	28	70	20.020
	30	18	5.922
	32	7	2.618
	34	5	2.110
	36	1	0.473
	38	1	0.527
計		990	192.335

入札番号	198	樺番号	24-8
所在地	仁達内	樹種	トドマツ
長級	径級	本数	材積
3.65	13	46	2.852
	14	538	38.736
	16	630	58.590
	18	667	78.706
計		1,881	178.884

入札番号	199	樺番号	25-3
所在地	仁達内	樹種	トドマツ
長級	径級	本数	材積
3.65	20	284	41.464
	22	237	41.949
	24	181	38.010
	26	128	31.616
	28	66	18.876
	30	35	11.515
	32	15	5.610
	34	12	5.064
	36	2	0.946
	38	1	0.527
計		961	195.577

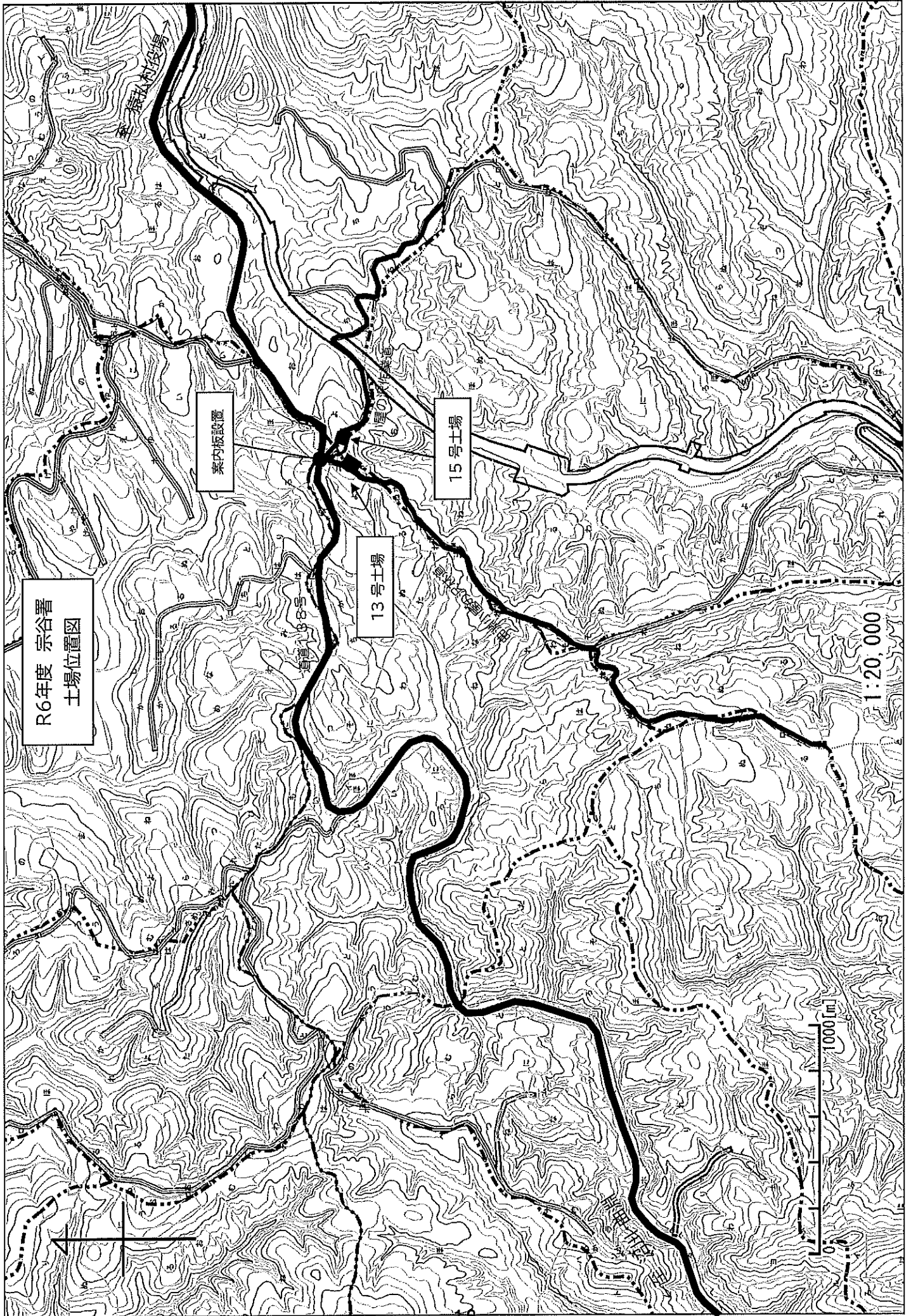
入札番号	200	樺番号	25-4
所在地	仁達内	樹種	トドマツ
長級	径級	本数	材積
3.65	20	279	40.734
	22	209	36.993
	24	179	37.590
	26	124	30.628
	28	65	18.590
	30	37	12.173
	32	25	9.350
	34	9	3.798
	36	5	2.365
	38	1	0.527
計		933	192.748

入札番号	201	樺番号	25-5
所在地	仁達内	樹種	低質材N
長級	径級	本数	材積
トドマツ 3.65	14	98	7.056
	16	257	23.901
	18	284	33.512
	20	251	36.646
	22	163	28.851
	24	92	19.320
	26	56	13.832
	28	41	11.726
	30	22	7.238
	32	9	3.366
	34	4	1.688
	36	1	0.473
	38	3	1.581
	イゾマツ 3.65	16	1
18		5	0.590
20		4	0.584
22		4	0.708
24		3	0.630
26		3	0.741
28		3	0.858
30		2	0.658
32	1	0.374	
36	1	0.473	
計		1,308	194.899

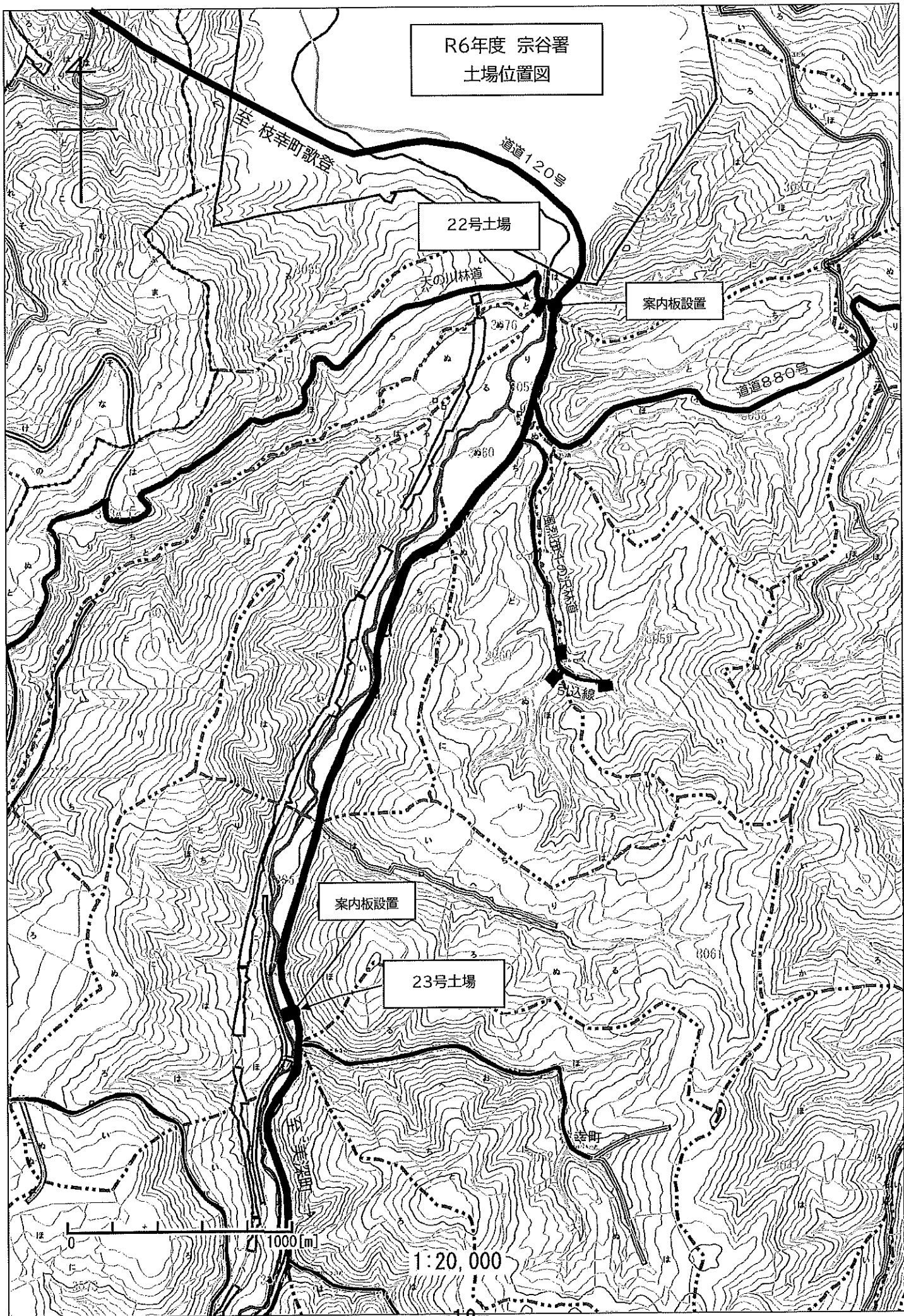
入札番号	203	樺番号	25-7
所在地	仁達内	樹種	トドマツ
長級	径級	本数	材積
3.65	13	42	2.604
	14	349	25.128
	16	376	34.968
	18	419	49.442
計		1,186	112.142

入札番号	204	樺番号	25-8
所在地	仁達内	樹種	トドマツ
長級	径級	本数	材積
3.65	20	116	16.936
	22	111	19.647
	24	100	21.000
	26	65	16.055
	28	64	18.304
	30	19	6.251
	32	16	5.984
	34	3	1.266
	36	2	0.946
	38	3	1.581
計		499	107.970

入札番号	樺番号		
所在地	樹種		
長級	径級	本数	材積
計			

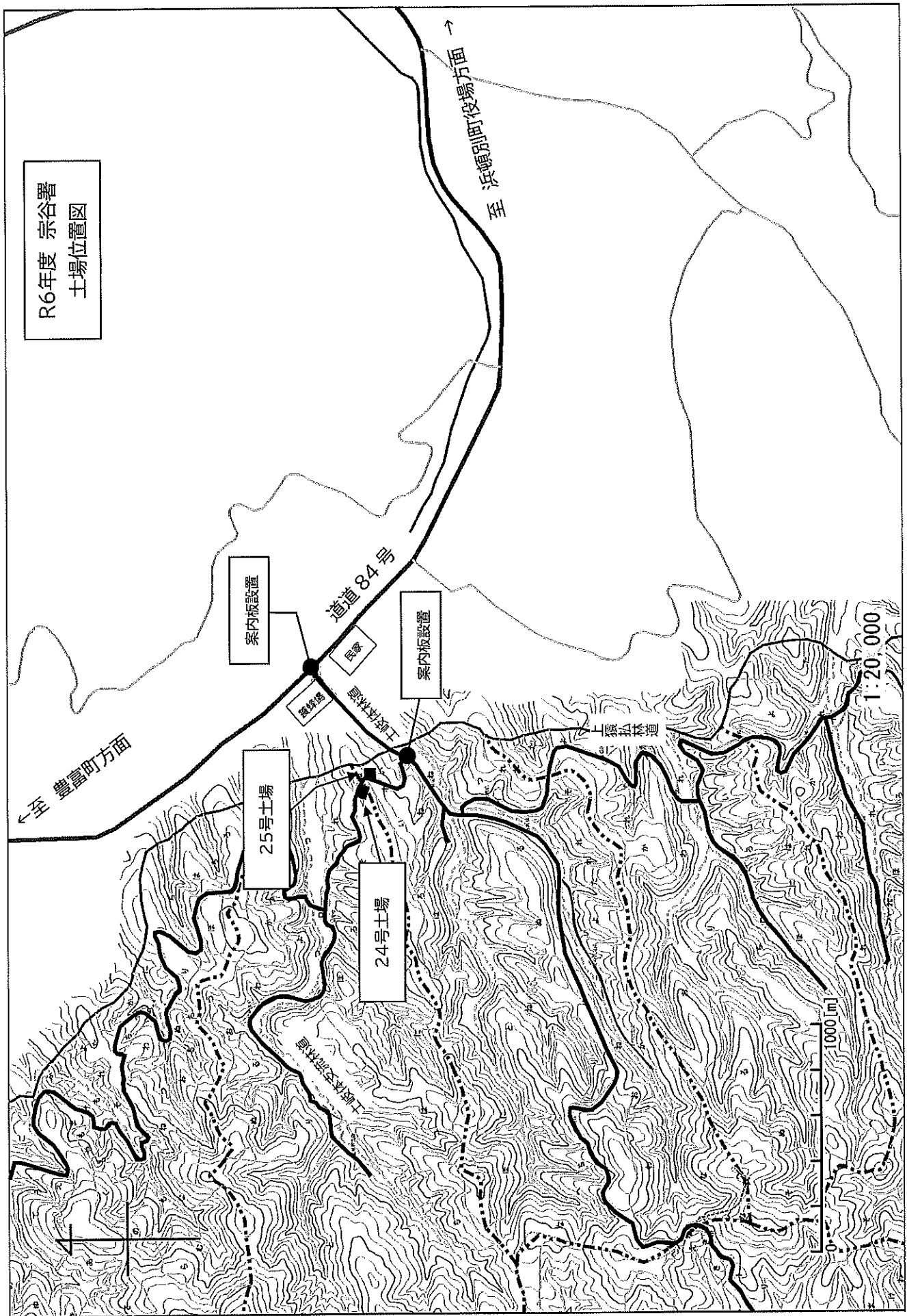


R6年度 宗谷署  
土場位置図



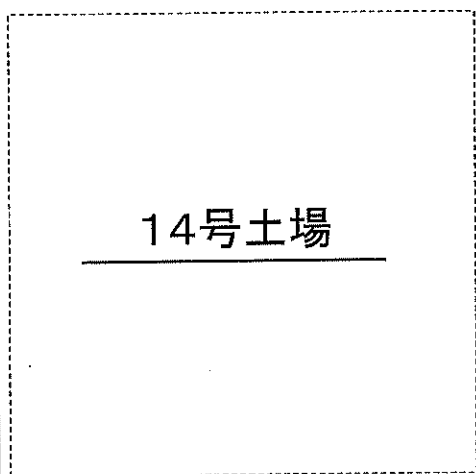
1:20,000





R6年度 宗谷署  
土場位置図





15号土場地図

物 件					183	182	181
積番号	15-7	15-6	15-5	15-4	15-3	15-2	15-1
NL別					N	N	N
樹材種					トドマツ一般材	トドマツ一般材	トドマツ一般材

曲淵小屋の沢林道

13号土場地図

物 件	積番号	NL別	樹材種
	13-9		
180	13-8	N	トドマツ一般材
	13-7		
179	13-6	N	トドマツ一般材
	13-5		
178	13-4	N	トドマツ一般材
	13-3		
177	13-2	N	トドマツ一般材
	13-1		

至 林道終点

## 22号土地地図

物件				184	185	186		187
樁番号	22-1	22-2	22-3	22-4	22-5	22-6	22-7	22-8
NL別				N	N	N		N
樹材種				トドマツ一般材	トドマツ一般材	低質材		低質材

### 引込線

物件	樁番号	NL別	樹材種
	22-9		

物件	樁番号	NL別	樹材種
	22-10		

物件	樁番号	NL別	樹材種
188	22-11	N	トドマツ一般材

天の川林道

至 林道入口

## 23号土地地図

物件				
樁番号	23-4	23-3	23-2	23-1
NL別				
樹材種				

至 枝幸町歌登

### 引込線

物件	190	189			
樁番号	23-9	23-8	23-7	23-6	23-5
NL別	N	N			
樹材種	低質材	トドマツ一般材			

道道120号線

至 美深町

## 24 号土場地図

物件		198	197	196	195	194	193	192	191
機番号	24-9	24-8	24-7	24-6	24-5	24-4	24-3	24-2	24-1
NL別		N	N	N	N	N	N	N	N
樹材種		トドマツ一般材	トドマツ一般材	原料材	トドマツ一般材	低質材	トドマツ一般材	トドマツ一般材	原料材

至 25号土場

土岐体支流林道

至 林道終点

## 25 号土場地図

物件		204	203	202	201	200	199		
機番号	25-9	25-8	25-7	25-6	25-5	25-4	25-3	25-2	25-1
NL別		N	N	N	N	N	N		
樹材種		トドマツ一般材	トドマツ一般材	原料材	低質材	トドマツ一般材	トドマツ一般材		

至 24号土場

土岐体支流林道

至 林道入口