

受託販売素材入札案内

(4 月期)

- 1 物件の展示場所 : 上川南部森林管理署 占冠村・富良野市 山元
- 2 物件明細書 : 入札番号 1 ~ 37 (37 物件)
- 3 入札開始の日時 : 令和 8 年 4 月 14 日(火)10:50 開始 11:00 締切
- 4 入札場所 : 旭川市神楽 3 条 5 丁目
上川中部森林管理署 会議室

5 特記事項

- ※ 本物件は、持続可能な森林経営が営まれている森林から合法的に伐採されたものです。
- ※ 入札物件一覧表の適用欄に「間伐材」と記された物件について、「間伐材証明」及び「間伐等由来の木質バイオマス証明」の発行が必要な場合は旭川地方原木市協同組合連合会へ申出願います。
- ※ 入札は次頁の「入札規定」に基づき行います。前もってご高覧賜り、山土場で販売物件をご熟覧のうえ、奮って入札下さいますよう、よろしく願い申し上げます。
なお、北海道森林管理局ホームページ「公売情報」にも掲載されていますので、そちらも参考にしてください。

<https://www.rinya.maff.go.jp/hokkaido/index.html>

- ※ 林道入り口ゲートは施錠されておりますので、物件の熟覧、搬出の際には次のところへ問い合わせをして下さい。上川南部森林管理署 [Tel. 050-3160-5750]

※ 物件の搬出について

1. 運材を行う場合は、事前に必ず販売委託先である旭川地方原木市協同組合連合会（不在時は上川南部森林管理署）へ連絡してください。また、降雨等で道路状況の悪化が懸念される場合は運材を中止願います。なお、道路状況の悪化時に運材で公道等を破損した場合は、補修を実施して頂く場合がありますのでご注意願います。
2. 土場からの搬出方法について現地確認して入札願います。
3. 搬出により林道が損壊した場合は必ず森林管理署に申し出て指示を受けてください。
4. その他の事由により搬出を停止する場合がありますので、ご理解をお願いします。
5. 物件の閲覧・搬出の際に出たゴミ等は持ち帰り処理されますようお願いいたします。
6. 丸太の選別、積替えは土場以外では行わないでください。
7. 買受物件は全て搬出し残材のないようにしてください。
8. 運搬の際にクイで桟を止めている場合は、土場にクイが放置されないようにクイを抜いて寄せて頂くか、搬出していただきますようお願いいたします。
9. トラブルや事故を防ぐためにも、林道等に出入りする際は必ずゲートの施錠を行っていただきますようお願いいたします。
10. 公道等を泥等で汚した場合は、買受者または運送委託者で清掃等の対応をお願いします。道路管理者からの苦情があった場合は、速やかに対応をお願いします。
11. 全ての土場において、4月から5月下旬までの融雪期間は路体保護と公道を泥等で汚さないようにする観点から搬出を制限させていただきます。現時点では5月第4週目より搬出可能となる見通しですが、搬出可能の目途が立ちましたら事前にご連絡いたします。
12. 45, 46号土場については、5月以降に引込線への砂利敷を予定しております。融雪状況も含め搬出可能の目途が立ちましたら事前にご連絡いたします。

北海道木材産業協同組合連合会
担当:旭川地方原木市協同組合連合会
旭川市永山北1条10丁目8番3号 旭川林業会館
TEL0166-46-0753 FAX0166-46-0787
Email : a-moku-gen@ec6.technowave.ne.jp

受託販売素材 入札規定

1 入札方式

- (1) 入札は、投函入札方式とします。物件ごとに北海道木材産業協同組合連合会作成の入札書用紙に物件ごとに別葉として、入札番号（物件番号）、入札金額、入札者住所・氏名・印等所定の事項を記入し投函入札して下さい。
- (2) 郵便入札の受付は、令和8年4月13日（月）17時まで必着とします。二重封筒の表に「郵便入札」と朱書し、配達証明をもって次のところへ郵送願います。なお、「郵便入札」の後に入札する「署名」を記入し、数署同封の場合は署名を記入した子封筒にその入札書を入れて下さい。

【宛先】〒079-8451 旭川市永山北1条10丁目8番3号 旭川林業会館
旭川地方原木市協同組合連合会気付 北海道木材産業協同組合連合会

2 入札保証金

- (1) 免除します。ただし、落札決定後、落札者が買受けを取消したときは、落札金額に消費税を加算した金額の5%相当額を「違約金」として徴収します。
- (2) 買受け代金請求後の買受け取り消しは認めないこととします。

3 入札金額

- (1) 入札金額は100円単位とし、端数がある場合は切り捨てとします。
- (2) 消費税10%は、代金請求の際にお買上げ代金に加算しますので入札に当っては消費税を含まない1物件当たりの金額で入札願います。
- (3) 有効札の最高値をもって落札とし、最高値が複数、同額のときは抽選により決定します。
- (3) 開札の結果、最低販売価格に達する札が無いときは、原則として再入札を行います。

4 入札物件

入札物件の数量、長級、径級、品等は明細書どおりとし、異議の申立ては認めません。

5 代金の決済

お買上げ代金の決済期限は、令和8年4月23日（木）とし、現金又は金融機関に保証された約束手形とします。なお、銀行振込手数料差引決済は認めないこととします。

- (1) 約束手形の支払期日は、入札日から60日（令和8年6月12日）とし、約束手形の額面は、年利2.50%、期間50日の金利を含めた金額とします。
- (2) 約束手形の支払先は、
〒060-0004 札幌市中央区北4条西5丁目1番地1番地 北海道木材産業協同組合連合会とします。
- (3) お買上げ代金の納入が決済期限を遅延したときは、遅延日数1日につき、支払代金の11%（年率）を延滞金として徴収します。

6 物件の引渡

代金の納入が確認された後、または約束手形の振出日以降とします。

7 搬出期限

令和8年7月31日（金）

（搬出を開始する際は事前に署の担当者に連絡してください）

8 搬出延期料

搬出期間を延長しようとする場合は、事前に連絡をすること。また、その場合は、搬出延期料として当該延期期間1日につき、搬出延期物件に係わる販売代金の1000分の1に相当する金額を徴収します。

9 暴力団排除に関する誓約事項

入札参加者は、暴力団排除に関する誓約事項（別紙）について、入札前に確認しなければならず、入札書の提出をもってこれに同意したものとします。

暴力団排除に関する誓約事項(別紙)について、虚偽又はこれに反する行為が認められた場合、入札は無効とします。

10 入札参加資格

「物品の製造契約、物品の購入契約及び役務等契約指名停止等措置要領」（平成26年12月4日付け 林政政第338号 林野庁長官通知）、「工事請負契約指名停止等措置要領の制定について」（昭和59年6月11日付け 59林野経第156号林野庁長官通知）に基づき指名停止を受け、林産物売り払いに係る競争参加資格の制限を受けていない者とします。

11 その他

上記以外の事項については、道木連及び地元の商習慣によることとします。

- 12 代金振込先銀行
- | | | |
|-----------|------------|---------|
| 北洋銀行 | 札幌駅南口支店（普） | 0132529 |
| 大地みらい信用金庫 | 札幌支店（普） | 0001352 |
| 北海道銀行 | 道庁支店（普） | 0677847 |
- 口座名 北海道木材産業協同組合連合会
TEL 011-251-0683

13 関係書類の閲覧場所及び問合せ先

北海道木材産業協同組合連合会（担当：辻ノ内常務理事）

TEL011-251-0683 FAX 011-251-0684

旭川地方原木市協同組合連合会(担当：宮島)

TEL 0166-46-0753 FAX 0166-46-0787

暴力団排除に関する誓約事項

当社（団体である場合は当団体）は、下記 1 及び 2 のいずれにも該当せず、また、将来においても該当しないことを誓約します。

この誓約が虚偽であり、又はこの誓約に反したことにより、当方が不利益を被ることとなっても、異議は一切申し立てません。

また、貴局の求めに応じ、当方の役員名簿（有価証券報告書に記載のもの。ただし、有価証券報告書を作成していない場合は、役職名、氏名及び生年月日の一覧表）を警察に提供することについて同意します。

記

1 契約の相手方として不適当な者

- (1) 法人等（個人、法人又は団体をいう。）の役員等（個人である場合はその者、法人である場合は役員又は支店若しくは営業所（常時契約を締結する事務所をいう。）の代表者、団体である場合は代表者、理事等、その他経営に実質的に関与している者をいう。以下同じ。）が暴力団（暴力団員による不当な行為の防止等に関する法律（平成 3 年法律第 77 号）第 2 条第 2 号に規定する暴力団をいう。以下同じ。）又は暴力団員（同法第 2 条第 6 号に規定する暴力団員をいう。以下同じ。）であるとき
- (2) 役員等が、自己、自社若しくは第三者の不正の利益を得る目的、又は第三者に損害を加える目的をもって、暴力団又は暴力団員を利用するなどしているとき
- (3) 役員等が、暴力団又は暴力団員に対して、資金等を供給し、又は便宜を供与するなど直接的あるいは積極的に暴力団の維持、運営に協力し、若しくは関与しているとき
- (4) 役員等が、暴力団又は暴力団員であることを知りながらこれを不当に利用するなどしているとき
- (5) 役員等が、暴力団又は暴力団員と社会的に非難されるべき関係を有しているとき

2 契約の相手方として不適当な行為をする者

- (1) 暴力的な要求行為を行う者
- (2) 法的な責任を超えた不当な要求行為を行う者
- (3) 取引に関して脅迫的な言動をし、又は暴力を用いる行為を行う者
- (4) 偽計又は威力を用いて契約担当官等の業務を妨害する行為を行う者
- (5) その他前各号に準ずる行為を行う者

上記事項について、入札書の提出をもって誓約します。

上川南部森林管理署委託販売物件一覧表

入札予定日 令和8年4月14日

物件番号	所在地	柵番号	樹種	本数	材積(m ³)	m ² 廻り	主間伐別材径長級換算率 搬出期限	摘要欄	応札枚数	開札結果	
										二番札	一番札
1	占冠村 字下トマム	07-33-3	トドマツ	535	115.465	0.216	間伐材 3.65m 20-28cm R8年7月31日				
2	占冠村 字下トマム	07-33-4 07-33-10	トドマツ 低質材N (トドマツ)	1,516	152.895	0.101	間伐材 3.65m 12-18cm R8年7月31日	33-4 1414本 142.282m ³ 33-10 102本 10.613m ³			
3	占冠村 字下トマム	07-33-5	低質材N (トドマツ)	802	168.769	0.210	間伐材 3.65m 20-28cm R8年7月31日				
4	占冠村 字下トマム	07-33-7	トドマツ	236	95.176	0.403	間伐材 3.65m 30-44cm R8年7月31日				
5	占冠村 字下トマム	07-34-10	原料材N	層積	115.816	-	間伐材 2.40m 0.657 R8年7月31日				
6	占冠村 字下トマム	07-35-2	原料材N	層積	177.627	-	間伐材 2.40m 0.657 R8年7月31日				
7	占冠村 字下トマム	07-35-3	原料材N	層積	139.862	-	間伐材 2.40m 0.657 R8年7月31日				
8	占冠村 字下トマム	07-35-4 07-35-6 07-35-7	低質材N (トドマツ)	1,013	188.474	0.186	間伐材 3.65m 14-28cm R8年7月31日	35-4 219本 22.796m ³ 35-6 755本 157.166m ³ 35-7 39本 8.512m ³			
9	占冠村 字下トマム	07-35-5 07-35-8	低質材N (トドマツ)	293	115.288	0.393	間伐材 3.65m 30-48cm R8年7月31日	35-5 268本 103.335m ³ 35-8 25本 11.953m ³			
10	占冠村 字下トマム	07-36-3 07-36-4 07-36-5	原料材L	層積	205.765	-	間伐材 2.60m 0.502 R8年7月31日				
11	富良野市 島ノ下	07-45-1	低質材N (トドマツ)	1,095	224.794	0.205	間伐材 3.65m 20-28cm R8年7月31日				
12	富良野市 島ノ下	07-45-2	低質材N (トドマツ)	1,133	228.453	0.202	間伐材 3.65m 20-28cm R8年7月31日				
13	富良野市 島ノ下	07-45-3	低質材N (トドマツ)	979	195.873	0.200	間伐材 3.65m 20-28cm R8年7月31日				
14	富良野市 島ノ下	07-45-4 07-45-5	トドマツ 低質材N (トドマツ)	724	153.203	0.212	間伐材 3.65m 20-28cm R8年7月31日	45-4 211本 41.649m ³ 45-5 513本 111.554m ³			
15	富良野市 島ノ下	07-45-6	低質材N (トドマツ)	492	195.043	0.396	間伐材 3.65m 30-52cm R8年7月31日				
16	富良野市 島ノ下	07-45-7 07-45-8	低質材N (トドマツ)	320	124.076	0.388	間伐材 3.65m 30-48cm R8年7月31日	45-7 36本 16.222m ³ 45-8 284本 107.854m ³			
17	富良野市 島ノ下	07-45-9	低質材N (トドマツ)	1,124	95.756	0.085	間伐材 3.65m 9-18cm R8年7月31日				

物件番号	所在地	柵番号	樹種	本数	材積(m)	m ³ 廻り	主間伐材 材径 長級 換算率 搬出期限	摘要欄	応札枚数	開札結果	
										二番札	一番札
18	富良野市 島ノ下	07-45-10	低質材N (トドマツ)	1,077	92.811	0.086	間伐材 3.65m 9-18cm R8年7月31日				
19	富良野市 島ノ下	07-45-12	トドマツ	239	93.984	0.393	間伐材 3.65m 30-50cm R8年7月31日				
20	富良野市 島ノ下	07-45-13 07-45-14	トドマツ 低質材N (トドマツ)	1,292	111.451	0.086	間伐材 3.65m 9-18cm R8年7月31日	45-13 185本 17.706m ³ 45-14 1107本 93.745m ³			
21	富良野市 島ノ下	07-45-15 07-46-15	原料材L	層積	109.369	-	間伐材 2.60m 0.462 R8年7月31日				
22	富良野市 島ノ下	07-46-1	原料材N	層積	216.723	-	間伐材 3.65m 0.557 R8年7月31日				
23	富良野市 島ノ下	07-46-2	原料材N	層積	192.631	-	間伐材 3.65m 0.557 R8年7月31日				
24	富良野市 島ノ下	07-46-3	原料材N	層積	188.464	-	間伐材 3.65m 0.557 R8年7月31日				
25	富良野市 島ノ下	07-46-4	原料材N	層積	91.691	-	間伐材 3.65m 0.557 R8年7月31日				
26	富良野市 島ノ下	07-46-5	原料材N	層積	157.256	-	間伐材 2.40m 0.651 R8年7月31日				
27	富良野市 島ノ下	07-46-6	原料材N	層積	147.725	-	間伐材 2.40m 0.651 R8年7月31日				
28	富良野市 島ノ下	07-46-7	原料材N	1,621	111.971	0.069	間伐材 2.40m 6-44cm 0.651 R8年7月31日				
29	富良野市 島ノ下	07-46-8	原料材L	2,222	100.797	0.045	間伐材 2.60m 6-40cm 0.462 R8年7月31日				
30	富良野市 島ノ下	07-46-9	原料材L	層積	103.003	-	間伐材 2.60m 0.462 R8年7月31日				
31	富良野市 島ノ下	07-46-10	原料材L	層積	105.345	-	間伐材 2.60m 0.462 R8年7月31日				
32	富良野市 島ノ下	07-46-11	原料材L	層積	106.607	-	間伐材 2.60m 0.462 R8年7月31日				
33	富良野市 島ノ下	07-46-12	原料材L	層積	99.880	-	間伐材 2.60m 0.462 R8年7月31日				
34	富良野市 島ノ下	07-46-13	原料材L	層積	100.661	-	間伐材 2.60m 0.462 R8年7月31日				
35	富良野市 島ノ下	07-46-14	原料材L	層積	87.868	-	間伐材 2.60m 0.462 R8年7月31日				

物件番号	所在地	樁番号	樹種	本数	材積 (m ³)	m ³ 廻り	主間伐別 材長級 換算率 搬出期限	摘要欄	応札枚数	開札結果	
										二番札	一番札
36	高良野市 下御料	07-47-1	原料材N	1,134	123.686	0.109	間伐材 3.65m 6-42cm 0.557 R8年7月31日				
37	高良野市 下御料	07-47-2 07-47-3	原料材N トウヒ原料材	82 層積	142.501	-	間伐材 3.65m 7-54cm 0.557 R8年7月31日	47-2 層積 111.614m ³ 47-3 82本 30.887m ³			
合	計			17,929	5,176.759						

** 販売物件明細書 **

北海道森林管理局
上川南部森林管理署

公売年度	公売回数	入札番号	評価番号									
8	1	4	08-04-004									
物件所在地	植回数	産地	樹種	林齢	材の区分	長級	径級	品等	本数	材積	単材積	摘要
請負山元土	07-33-07	トマム森林	トドマツ	58	一般材	3.65	30~38	込一般	226	88.970	0.394	
						3.65	40~44	込一般	10	6.206	0.621	
							樹種	計	236	95.176	0.403	
							植	計	236	95.176	0.403	
							評定番号	計	236	95.176	0.403	

(単位:長級 m, 径級 cm, 材積 m³)

** 販売物件明細書 **

北海道森林管理局
上川南部森林管理署

公売年度	公売回数	入札番号	評価番号									
8	1	5	08-04-005									
物件所在地	植回数	産地	樹種	林齢	材の区分	長級	径級	品等	本数	材積	単材積	摘要
請負山元土	07-34-10	トマム森林	原料材N	58	原料材	2.40	1~200	原料材	0	115.816	0.000	
							樹種	計	0	115.816	0.000	
							植	計	0	115.816	0.000	
							評定番号	計	0	115.816	0.000	

(単位:長級 m, 径級 cm, 材積 m³)

** 販売物件明細書 **

北海道森林管理局
上川南部森林管理署

公売年度	公売回数	入札番号	評価番号									
8	1	6	08-04-006									
物件所在地	植回数	産地	樹種	林齢	材の区分	長級	径級	品等	本数	材積	単材積	摘要
請負山元土	07-35-02	トマム森林	原料材N	58	原料材	2.40	1~200	原料材	0	177.627	0.000	
							樹種	計	0	177.627	0.000	
							植	計	0	177.627	0.000	
							評定番号	計	0	177.627	0.000	

(単位:長級 m, 径級 cm, 材積 m³)

* * 販売物件明細書 * *

北海道森林管理局
上川南部森林管理署

(単位:長級 m, 径級 cm, 材積 m³)

公売年度	公売回数	入札番号	評定番号
8	1	7	08-04-007

物件所在地	植番号	産地	樹種	林齢	材の区分	長級	径級	品等	本数	材積	単材積	摘 要
請負山元土	07-35-03	トマム森林	原料材N	58	原料材	2.40	1~200	原料材	0	139.862	0.000	
					樹種計				0	139.862	0.000	
					植計				0	139.862	0.000	
					評定番号計				0	139.862	0.000	

* * 販売物件明細書 * *

北海道森林管理局
上川南部森林管理署

(単位:長級 m, 径級 cm, 材積 m³)

公売年度	公売回数	入札番号	評定番号
8	1	8	08-04-008

物件所在地	植番号	産地	樹種	林齢	材の区分	長級	径級	品等	本数	材積	単材積	摘 要
請負山元土	07-35-04	トマム森林	低質材N	58	低質材	3.65	14~18	低質材	219	22.796	0.104	
					樹種計				219	22.796	0.104	
					植計				219	22.796	0.104	
請負山元土	07-35-06	トマム森林	低質材N	58	低質材	3.65	20~28	低質材	755	157.166	0.208	
					樹種計				755	157.166	0.208	
					植計				755	157.166	0.208	
請負山元土	07-35-07	トマム森林	低質材N	58	低質材	3.65	20~28	低質材	39	8.512	0.218	
					樹種計				39	8.512	0.218	
					植計				39	8.512	0.218	
					評定番号計				1,013	188.474	0.186	

** 販売物件明細書 **

北海道森林管理局
上川南部森林管理署

公売年度	公売回数	入札番号	評定番号
8	1	9	08-04-009

				(単位:長級 m, 径級 cm, 材積 m ³)									
物件所在地	榎番号	産地	樹種	林齢	材の区分	長級	径級	品等	本数	材積	単材積	摘	要
請負山元土	07-35-05	トマム森林	低質材N	58	低質材	3.65	30	48	低質材	268	103.335	0.386	
							樹種		268	103.335	0.386		
				榎				268	103.335	0.386			
請負山元土	07-35-08	トマム森林	低質材N	58	低質材	3.65	30	46	低質材	25	11.953	0.478	
							樹種		25	11.953	0.478		
				榎				25	11.953	0.478			
				評定番号				計	293	115.288	0.393		

** 販売物件明細書 **

北海道森林管理局
上川南部森林管理署

公売年度	公売回数	入札番号	評定番号
8	1	10	08-04-010

				(単位:長級 m, 径級 cm, 材積 m ³)									
物件所在地	榎番号	産地	樹種	林齢	材の区分	長級	径級	品等	本数	材積	単材積	摘	要
請負山元土	07-36-03	トマム森林	原料材L	58	原料材	2.60	1	200	原料材	0	78.116	0.000	
							樹種		0	78.116	0.000		
				榎				0	78.116	0.000			
請負山元土	07-36-04	トマム森林	原料材L	58	原料材	2.60	1	200	原料材	0	83.076	0.000	
							樹種		0	83.076	0.000		
				榎				0	83.076	0.000			
請負山元土	07-36-05	トマム森林	原料材L	58	原料材	2.60	1	200	原料材	0	44.573	0.000	
							樹種		0	44.573	0.000		
				榎				0	44.573	0.000			
				評定番号				計	0	205.765	0.000		

** 販売物件明細書 **

北海道森林管理局
上川南部森林管理署

8	1	11	08-04-011					(単位:長級 m, 径級 cm, 材積 m ³)								
公売年度	公売回数	入札番号	評定番号	物件所在地	桝番号	産地	樹種	林齢	材の区分	長級	径級	品等	本数	材積	単材積	摘要
8	1	11	08-04-011	請負山元土	07-45-01	富良野森林	低質材N	65	低質材	3.65	20~28	低質材	1,095	224.794	0.205	
												樹種計	1,095	224.794	0.205	
												桝計	1,095	224.794	0.205	
												評定番号計	1,095	224.794	0.205	

** 販売物件明細書 **

北海道森林管理局
上川南部森林管理署

8	1	12	08-04-012					(単位:長級 m, 径級 cm, 材積 m ³)								
公売年度	公売回数	入札番号	評定番号	物件所在地	桝番号	産地	樹種	林齢	材の区分	長級	径級	品等	本数	材積	単材積	摘要
8	1	12	08-04-012	請負山元土	07-45-02	富良野森林	低質材N	65	低質材	3.65	20~28	低質材	1,133	228.453	0.202	
												樹種計	1,133	228.453	0.202	
												桝計	1,133	228.453	0.202	
												評定番号計	1,133	228.453	0.202	

** 販売物件明細書 **

北海道森林管理局
上川南部森林管理署

8	1	13	08-04-013					(単位:長級 m, 径級 cm, 材積 m ³)								
公売年度	公売回数	入札番号	評定番号	物件所在地	桝番号	産地	樹種	林齢	材の区分	長級	径級	品等	本数	材積	単材積	摘要
8	1	13	08-04-013	請負山元土	07-45-03	富良野森林	低質材N	65	低質材	3.65	20~28	低質材	979	195.873	0.200	
												樹種計	979	195.873	0.200	
												桝計	979	195.873	0.200	
												評定番号計	979	195.873	0.200	

** 販売物件明細書 **

北海道森林管理局
上川南部森林管理署

(単位:長級 m, 径級 cm, 材積 m³)

公売年度	公売回数	入札番号	評定番号
8	1	14	08-04-014

物件所在地	植番号	産地	樹種	林齢	材の区分	長級	径級	品等	本数	材積	単材積	摘要
請負山元土	07-45-04	富良野森林	低質材N	65	低質材	3.65	20~28	低質材	211	41.649	0.197	
							樹種計	211	41.649	0.197		
			榎					計	211	41.649	0.197	
請負山元土	07-45-05	富良野森林	トドマツ	65	一般材	3.65	20~22	込一般	189	30.942	0.164	
							24~28	込一般	324	80.612	0.249	
							樹種計	513	111.554	0.217		
			榎					計	513	111.554	0.217	
					評定番号計				724	153.203	0.212	

** 販売物件明細書 **

北海道森林管理局
上川南部森林管理署

(単位:長級 m, 径級 cm, 材積 m³)

公売年度	公売回数	入札番号	評定番号
8	1	15	08-04-015

物件所在地	植番号	産地	樹種	林齢	材の区分	長級	径級	品等	本数	材積	単材積	摘要
請負山元土	07-45-06	富良野森林	低質材N	65	低質材	3.65	30~52	低質材	492	195.043	0.396	
							樹種計	492	195.043	0.396		
			榎					計	492	195.043	0.396	
					評定番号計				492	195.043	0.396	

** 販売物件明細書 **

北海道森林管理局
上川南部森林管理署

(単位:長級 m, 径級 cm, 材積 m³)

公売年度	公売回数	入札番号	評定番号
8	1	16	08-04-016

物件所在地	植番号	産地	樹種	林齢	材の区分	長級	径級	品等	本数	材積	単材積	摘要
請負山元土	07-45-07	富良野森林	低質材N	65	低質材	3.65	30~48	低質材	36	16.222	0.451	
							樹種計	36	16.222	0.451		
			榎					計	36	16.222	0.451	
請負山元土	07-45-08	富良野森林	低質材N	65	低質材	3.65	30~42	低質材	284	107.854	0.380	
							樹種計	284	107.854	0.380		
			榎					計	284	107.854	0.380	
					評定番号計				320	124.076	0.388	

** 販売物件明細書 **

北海道森林管理局
上川南部森林管理署

公売年度	公売回数	入札番号	評定番号					(単位:長級 m, 径級 cm, 材積 m ³)					
8	1	17	08-04-017										
物件所在地	植番号	産地	樹種	林齢	材の区分	長級	径級	品等	本数	材積	単材積	摘	要
請負山元土	07-45-09	富良野森林	低質材N	65	低質材	3.65	9~18	低質材	1,124	95.756	0.085		
							樹種	計	1,124	95.756	0.085		
							植	計	1,124	95.756	0.085		
							評定番号	計	1,124	95.756	0.085		

** 販売物件明細書 **

北海道森林管理局
上川南部森林管理署

公売年度	公売回数	入札番号	評定番号					(単位:長級 m, 径級 cm, 材積 m ³)					
8	1	18	08-04-018										
物件所在地	植番号	産地	樹種	林齢	材の区分	長級	径級	品等	本数	材積	単材積	摘	要
請負山元土	07-45-10	富良野森林	低質材N	65	低質材	3.65	9~18	低質材	1,077	92.811	0.086		
							樹種	計	1,077	92.811	0.086		
							植	計	1,077	92.811	0.086		
							評定番号	計	1,077	92.811	0.086		

** 販売物件明細書 **

北海道森林管理局
上川南部森林管理署

公売年度	公売回数	入札番号	評定番号					(単位:長級 m, 径級 cm, 材積 m ³)					
8	1	19	08-04-019										
物件所在地	植番号	産地	樹種	林齢	材の区分	長級	径級	品等	本数	材積	単材積	摘	要
請負山元土	07-45-12	富良野森林	トドマツ	65	一般材	3.65	30~38	込一般	229	87.002	0.380		
							40~50	込一般	10	6.982	0.698		
							樹種	計	239	93.984	0.393		
							植	計	239	93.984	0.393		
							評定番号	計	239	93.984	0.393		

*** 販売物件明細書 ***

北海道森林管理局
上川南部森林管理署

公売年度	公売回数	入札番号	評定番号	(単位:長級 m, 径級 cm, 材積 m ³)												
8	1	20	08-04-020	物件所在地	植番号	産地	樹種	林齢	材の区分	長級	径級	品等	本数	材積	単材積	摘要
				請負山元土	07-45-13	富良野森林	トドマツ	65	一般材	3.65	10~13	込一般	24	1.337	0.056	
										3.65	14~18	込一般	161	16.369	0.102	
											樹種	計	185	17.706	0.096	
											植	計	185	17.706	0.096	
				請負山元土	07-45-14	富良野森林	低質材N	65	低質材	3.65	9~18	低質材	1,107	93.745	0.085	
											樹種	計	1,107	93.745	0.085	
											植	計	1,107	93.745	0.085	
											評定番号	計	1,292	111.451	0.086	

*** 販売物件明細書 ***

北海道森林管理局
上川南部森林管理署

公売年度	公売回数	入札番号	評定番号	(単位:長級 m, 径級 cm, 材積 m ³)												
8	1	21	08-04-021	物件所在地	植番号	産地	樹種	林齢	材の区分	長級	径級	品等	本数	材積	単材積	摘要
				請負山元土	07-45-15	富良野森林	原料材L	65	原料材	2.60	1~200	原料材	0	48.889	0.000	
											樹種	計	0	48.889	0.000	
											植	計	0	48.889	0.000	
				請負山元土	07-46-15	富良野森林	原料材L	65	原料材	2.60	1~200	原料材	0	60.480	0.000	
											樹種	計	0	60.480	0.000	
											植	計	0	60.480	0.000	
											評定番号	計	0	109.369	0.000	

*** 販売物件明細書 ***

北海道森林管理局
上川南部森林管理署

公売年度	公売回数	入札番号	評定番号	(単位:長級 m, 径級 cm, 材積 m ³)												
8	1	22	08-04-022	物件所在地	植番号	産地	樹種	林齢	材の区分	長級	径級	品等	本数	材積	単材積	摘要
				請負山元土	07-46-01	富良野森林	原料材N	65	原料材	3.65	1~200	原料材	0	216.723	0.000	
											樹種	計	0	216.723	0.000	
											植	計	0	216.723	0.000	
											評定番号	計	0	216.723	0.000	

** 販売物件明細書 **

公売年度	公売回数	入札番号	評定番号
8	1	23	08-04-023

北海道森林管理局
上川南部森林管理署

物件所在地		植番号	産地	樹種	林齢	材の区分	長級	径級	品等	本数	材積	単材積	摘要
請負山元土		07-46-02	富良野森林	原料材N	65	原料材	3.65	1~200	原料材	0	192.631	0.000	
						樹種計				0	192.631	0.000	
						植計				0	192.631	0.000	
						評定番号計				0	192.631	0.000	

(単位:長級 m, 径級 cm, 材積 m³)

** 販売物件明細書 **

公売年度	公売回数	入札番号	評定番号
8	1	24	08-04-024

北海道森林管理局
上川南部森林管理署

物件所在地		植番号	産地	樹種	林齢	材の区分	長級	径級	品等	本数	材積	単材積	摘要
請負山元土		07-46-03	富良野森林	原料材N	65	原料材	3.65	1~200	原料材	0	188.464	0.000	
						樹種計				0	188.464	0.000	
						植計				0	188.464	0.000	
						評定番号計				0	188.464	0.000	

(単位:長級 m, 径級 cm, 材積 m³)

** 販売物件明細書 **

公売年度	公売回数	入札番号	評定番号
8	1	25	08-04-025

北海道森林管理局
上川南部森林管理署

物件所在地		植番号	産地	樹種	林齢	材の区分	長級	径級	品等	本数	材積	単材積	摘要
請負山元土		07-46-04	富良野森林	原料材N	65	原料材	3.65	1~200	原料材	0	91.691	0.000	
						樹種計				0	91.691	0.000	
						植計				0	91.691	0.000	
						評定番号計				0	91.691	0.000	

(単位:長級 m, 径級 cm, 材積 m³)

** 販売物件明細書 **

北海道森林管理局
上川南部森林管理署

公売年度	公売回数	入札番号	評定番号					(単位:長級 m, 径級 cm, 材積 m ³)				
8	1	26	08-04-026									
物件所在地	榎番号	産地	樹種	林齢	材の区分	長級	径級	品等	本数	材積	単材積	摘要
請負山元土	07-46-05	富良野森林	原料材N	65	原料材	2.40	1~200	原料材	0	157.256	0.000	
							樹種	計	0	157.256	0.000	
							榎	計	0	157.256	0.000	
							評定番号	計	0	157.256	0.000	

** 販売物件明細書 **

北海道森林管理局
上川南部森林管理署

公売年度	公売回数	入札番号	評定番号					(単位:長級 m, 径級 cm, 材積 m ³)				
8	1	27	08-04-027									
物件所在地	榎番号	産地	樹種	林齢	材の区分	長級	径級	品等	本数	材積	単材積	摘要
請負山元土	07-46-06	富良野森林	原料材N	65	原料材	2.40	1~200	原料材	0	147.725	0.000	
							樹種	計	0	147.725	0.000	
							榎	計	0	147.725	0.000	
							評定番号	計	0	147.725	0.000	

** 販売物件明細書 **

北海道森林管理局
上川南部森林管理署

公売年度	公売回数	入札番号	評定番号					(単位:長級 m, 径級 cm, 材積 m ³)				
8	1	28	08-04-028									
物件所在地	榎番号	産地	樹種	林齢	材の区分	長級	径級	品等	本数	材積	単材積	摘要
請負山元土	07-46-07	富良野森林	原料材N	65	原料材	2.40	6~44	原料材	1,621	111.971	0.069	
							樹種	計	1,621	111.971	0.069	
							榎	計	1,621	111.971	0.069	
							評定番号	計	1,621	111.971	0.069	

** 販売物件明細書 **

北海道森林管理局
上川南部森林管理署

公売年度	公売回数	入札番号	評定番号
8	1	29	08-04-029

物件所在地	植番号	産地	樹種	林齢	材の区分	長級	径級	品等	本数	材積	単材積	摘要
請負山元土	07-46-08	富良野森林	原料材L	65	原料材	2.60	6~40	原料材	2,222	100.797	0.045	
							樹種	計	2,222	100.797	0.045	
							植	計	2,222	100.797	0.045	
							評定番号	計	2,222	100.797	0.045	

(単位:長級 m, 径級 cm, 材積 m³)

** 販売物件明細書 **

北海道森林管理局
上川南部森林管理署

公売年度	公売回数	入札番号	評定番号
8	1	30	08-04-030

物件所在地	植番号	産地	樹種	林齢	材の区分	長級	径級	品等	本数	材積	単材積	摘要
請負山元土	07-46-09	富良野森林	原料材L	65	原料材	2.60	1~200	原料材	0	103.003	0.000	
							樹種	計	0	103.003	0.000	
							植	計	0	103.003	0.000	
							評定番号	計	0	103.003	0.000	

(単位:長級 m, 径級 cm, 材積 m³)

** 販売物件明細書 **

北海道森林管理局
上川南部森林管理署

公売年度	公売回数	入札番号	評定番号
8	1	31	08-04-031

物件所在地	植番号	産地	樹種	林齢	材の区分	長級	径級	品等	本数	材積	単材積	摘要
請負山元土	07-46-10	富良野森林	原料材L	65	原料材	2.60	1~200	原料材	0	105.345	0.000	
							樹種	計	0	105.345	0.000	
							植	計	0	105.345	0.000	
							評定番号	計	0	105.345	0.000	

(単位:長級 m, 径級 cm, 材積 m³)

** 販売物件明細書 **

北海道森林管理局
上川南部森林管理署

公売年度	公売回数	入札番号	評定番号					(単位:長級 m, 径級 cm, 材積 m ³)								
8	1	32	08-04-032	物件所在地	植番号	産地	樹種	林齢	材の区分	長級	径級	品等	本数	材積	単材積	摘要
				請負山元土	07-46-11	富良野森林	原料材L	65	原料材	2.60	1~200	原料材	0	106.607	0.000	
											樹種	計	0	106.607	0.000	
											植	計	0	106.607	0.000	
												評定番号	計	0	106.607	0.000

** 販売物件明細書 **

北海道森林管理局
上川南部森林管理署

公売年度	公売回数	入札番号	評定番号					(単位:長級 m, 径級 cm, 材積 m ³)								
8	1	33	08-04-033	物件所在地	植番号	産地	樹種	林齢	材の区分	長級	径級	品等	本数	材積	単材積	摘要
				請負山元土	07-46-12	富良野森林	原料材L	65	原料材	2.60	1~200	原料材	0	99.880	0.000	
											樹種	計	0	99.880	0.000	
											植	計	0	99.880	0.000	
												評定番号	計	0	99.880	0.000

** 販売物件明細書 **

北海道森林管理局
上川南部森林管理署

公売年度	公売回数	入札番号	評定番号					(単位:長級 m, 径級 cm, 材積 m ³)								
8	1	34	08-04-034	物件所在地	植番号	産地	樹種	林齢	材の区分	長級	径級	品等	本数	材積	単材積	摘要
				請負山元土	07-46-13	富良野森林	原料材L	65	原料材	2.60	1~200	原料材	0	100.661	0.000	
											樹種	計	0	100.661	0.000	
											植	計	0	100.661	0.000	
												評定番号	計	0	100.661	0.000

** 販売物件明細書 **

公売年度	公売回数	入札番号	評定番号
8	1	35	08-04-035

北海道森林管理局
上川南部森林管理署

物件所在地		植番号	産地	樹種	林齢	材の区分	長級	径級	品等	本数	材積	単材積	摘要
請負山元土		07-46-14	富良野森林	原料材L	65	原料材	2.60	1~200	原料材	0	87.868	0.000	
								樹種	計	0	87.868	0.000	
								植	計	0	87.868	0.000	
								評定番号	計	0	87.868	0.000	

(単位:長級 m, 径級 cm, 材積 m³)

** 販売物件明細書 **

公売年度	公売回数	入札番号	評定番号
8	1	36	08-04-036

北海道森林管理局
上川南部森林管理署

物件所在地		植番号	産地	樹種	林齢	材の区分	長級	径級	品等	本数	材積	単材積	摘要
請負山元土		07-47-01	富良野森林	原料材N	65	原料材	3.65	6~42	原料材	1,134	123.686	0.109	
								樹種	計	1,134	123.686	0.109	
								植	計	1,134	123.686	0.109	
								評定番号	計	1,134	123.686	0.109	

(単位:長級 m, 径級 cm, 材積 m³)

** 販売物件明細書 **

公売年度	公売回数	入札番号	評定番号
8	1	37	08-04-037

北海道森林管理局
上川南部森林管理署

物件所在地		植番号	産地	樹種	林齢	材の区分	長級	径級	品等	本数	材積	単材積	摘要
請負山元土		07-47-02	富良野森林	原料材N	65	原料材	3.65	1~200	原料材	0	111.614	0.000	
								樹種	計	0	111.614	0.000	
								植	計	0	111.614	0.000	
請負山元土		07-47-03	富良野森林	トウヒ原料材	65	原料材	3.65	7~54	原料材	82	30.887	0.377	
								樹種	計	82	30.887	0.377	
								植	計	82	30.887	0.377	
								評定番号	計	82	142.501	1.738	

(単位:長級 m, 径級 cm, 材積 m³)

入札番号	1	樺番号	33-03
所在地	トマム	樹種	トドマツ
長級	径級	本数	材積
3.65	20	79	11.534
	22	115	20.355
	24	123	25.830
	26	118	29.146
	28	100	28.600
計		535	115.465

入札番号	2	樺番号	33-04
所在地	トマム	樹種	低質材N
長級	径級	本数	材積
トド 3.65	12	6	0.318
	13	24	1.488
	14	216	15.552
	16	516	47.988
	18	652	76.936
計		1,414	142.282

入札番号	3	樺番号	33-05
所在地	トマム	樹種	低質材N
長級	径級	本数	材積
トド 3.65	20	161	23.506
	22	167	29.559
	24	171	35.910
	26	176	43.472
	28	127	36.322
計		802	168.769

入札番号	4	樺番号	33-07
所在地	トマム	樹種	トドマツ
長級	径級	本数	材積
3.65	30	71	23.359
	32	66	24.684
	34	42	17.724
	36	29	13.717
	38	18	9.486
	40	6	3.504
	42	2	1.288
	44	2	1.414
計		236	95.176

入札番号	2	樺番号	33-10
所在地	トマム	樹種	トドマツ
長級	径級	本数	材積
3.65	12	1	0.053
	13	1	0.062
	14	12	0.864
	16	30	2.790
	18	58	6.844
計		102	10.613

入札番号	8	樺番号	35-04
所在地	トマム	樹種	低質材N
長級	径級	本数	材積
トド 3.65	14	26	1.872
	16	74	6.882
	18	119	14.042
計		219	22.796

入札番号	9	樺番号	35-05
所在地	トマム	樹種	低質材N
長級	径級	本数	材積
トド 3.65	30	114	37.506
	32	77	28.798
	34	36	15.192
	36	19	8.987
	38	12	6.324
	40	5	2.920
	42	2	1.288
	44	1	0.707
	46	1	0.772
	48	1	0.841
	計		268

入札番号	8	樺番号	35-06
所在地	トマム	樹種	低質材N
長級	径級	本数	材積
トド 3.65	20	169	24.674
	22	153	27.081
	24	166	34.860
	26	149	36.803
	28	118	33.748
計		755	157.166

入札番号	8	樺番号	35-07
所在地	トマム	樹種	低質材N
長級	径級	本数	材積
エゾ 3.65	20	6	0.876
	22	6	1.062
	24	11	2.310
	26	8	1.976
	28	8	2.288
計		39	8.512

入札番号	9	樺番号	35-08
所在地	トマム	樹種	低質材N
長級	径級	本数	材積
エゾ 3.65	30	4	1.316
	32	4	1.496
	34	2	0.844
	36	6	2.838
	38	4	2.108
	40	1	0.584
	42	2	1.288
	44	1	0.707
	46	1	0.772
計		25	11.953

入札番号	11	樺番号	45-01
所在地	富良野	樹種	低質材N
長級	径級	本数	材積
トド 3.65	20	246	35.916
	22	259	45.843
	24	232	48.720
	26	207	51.129
	28	151	43.186
計		1,095	224.794

入札番号	12	樺番号	45-02
所在地	富良野	樹種	低質材N
長級	径級	本数	材積
トド 3.65	20	302	44.092
	22	266	47.082
	24	227	47.670
	26	181	44.707
	28	157	44.902
計		1,133	228.453

入札番号	13	樺番号	45-03
所在地	富良野	樹種	低質材N
長級	径級	本数	材積
トド 3.65	20	277	40.442
	22	212	37.524
	24	213	44.730
	26	155	38.285
	28	122	34.892
計		979	195.873

入札番号	14	樺番号	45-04
所在地	富良野	樹種	低質材N
長級	径級	本数	材積
エゾ 3.65	20	64	9.344
	22	43	7.611
	24	49	10.290
	26	34	8.398
	28	21	6.006
計		211	41.649

入札番号	14	樺番号	45-05
所在地	富良野	樹種	トドマツ
長級	径級	本数	材積
3.65	20	81	11.826
	22	108	19.116
	24	97	20.370
	26	120	29.640
	28	107	30.602
計		513	111.554

入札番号	15	樺番号	45-06
所在地	富良野	樹種	低質材N
長級	径級	本数	材積
トド 3.65	30	186	61.194
	32	139	51.986
	34	73	30.806
	36	38	17.974
	38	29	15.283
	40	14	8.176
	42	4	2.576
	44	5	3.535
	46	1	0.772
	48	1	0.841
	50	1	0.913
	52	1	0.987
計		492	195.043

入札番号	16	樺番号	45-07
所在地	富良野	樹種	低質材N
長級	径級	本数	材積
エゾ 3.65	30	13	4.277
	32	7	2.618
	34	2	0.844
	36	4	1.892
	38	1	0.527
	40	2	1.168
	42	4	2.576
	44	1	0.707
	46	1	0.772
	48	1	0.841
計		36	16.222

入札番号	16	樺番号	45-08
所在地	富良野	樹種	低質材N
長級	径級	本数	材積
トド 3.65	30	124	40.796
	32	85	31.790
	34	41	17.302
	36	12	5.676
	38	14	7.378
	40	4	2.336
	42	4	2.576
計		284	107.854

入札番号	17	樺番号	45-09
所在地	富良野	樹種	低質材N
長級	径級	本数	材積
トド 3.65	9	6	0.180
	10	25	0.925
	11	46	2.024
	12	88	4.664
	13	107	6.634
	14	267	19.224
	16	277	25.761
	18	308	36.344
計		1,124	95.756

入札番号	18	樺番号	45-10
所在地	富良野	樹種	低質材N
長級	径級	本数	材積
エゾ 3.65	9	1	0.030
	10	3	0.111
	11	9	0.396
	12	22	1.166
	13	36	2.232
	14	62	4.464
	16	84	7.812
	18	70	8.260
計		287	24.741
トド 3.65	9	3	0.090
	10	13	0.481
	11	34	1.496
	12	57	3.021
	13	73	4.526
	14	174	12.528
	16	210	19.530
18	226	26.668	
計		790	68.34
合計		1077	92.811

入札番号	19	樺番号	45-12
所在地	富良野	樹種	トドマツ
長級	径級	本数	材積
3.65	30	94	30.926
	32	63	23.562
	34	44	18.568
	36	15	7.095
	38	13	6.851
	40	3	1.752
	42	3	1.932
	46	2	1.544
	48	1	0.841
	50	1	0.913
	計		239

入札番号	20	樺番号	45-13
所在地	富良野	樹種	トドマツ
長級	径級	本数	材積
3.65	10	1	0.037
	11	5	0.220
	12	4	0.212
	13	14	0.868
	14	24	1.728
	16	61	5.673
	18	76	8.968
計		185	17.706

入札番号	20	桝番号	45-14
所在地	富良野	樹種	低質材N
長級	径級	本数	材積
トド 3.65	9	4	0.120
	10	25	0.925
	11	63	2.772
	12	95	5.035
	13	111	6.882
	14	231	16.632
	16	273	25.389
	18	305	35.990
計		1,107	93.745

土場位置図
上川南部森林管理署
占冠村字下トママ

至 トママ

道道136号

至 占冠村中央

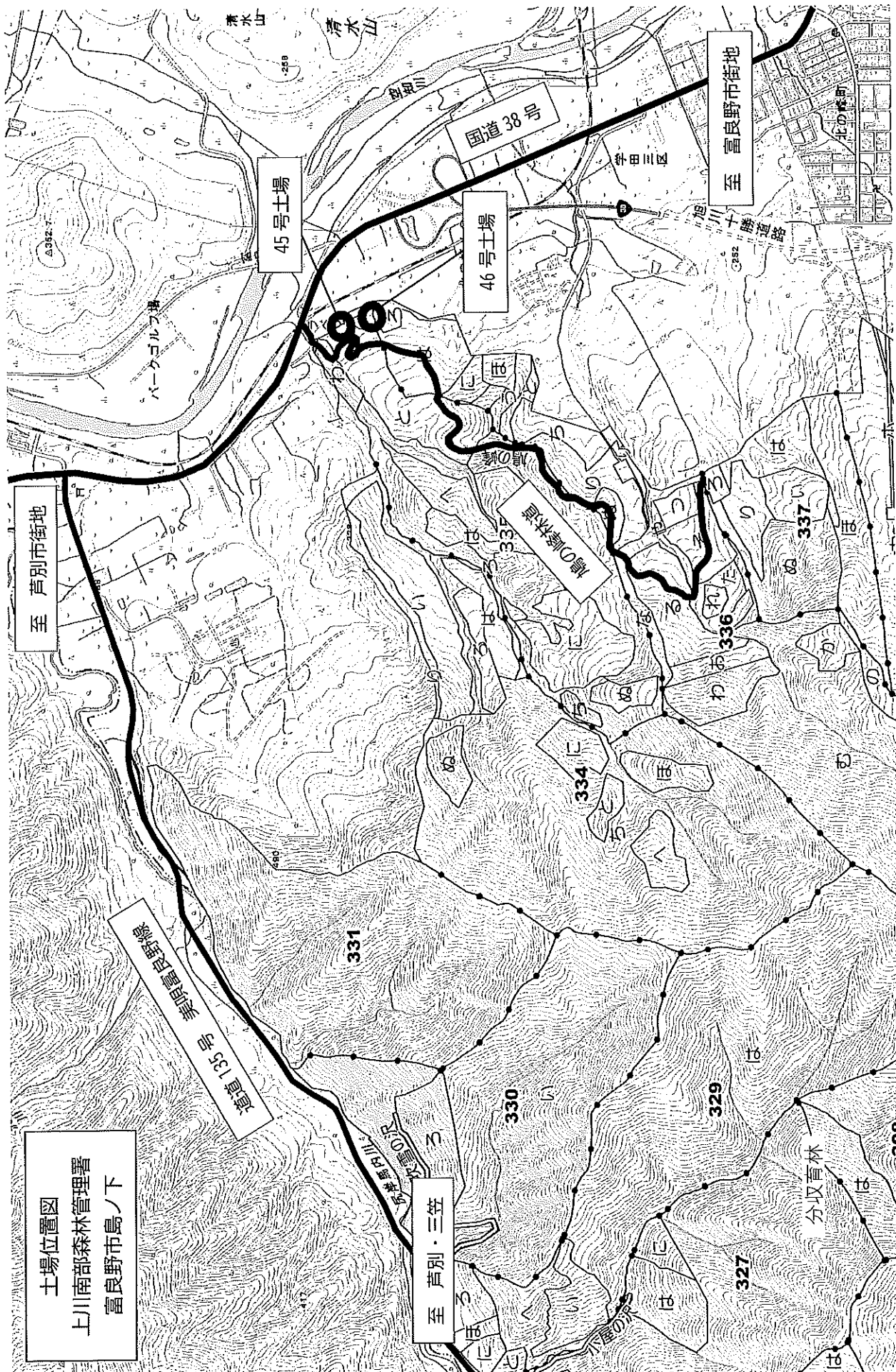
34号土場

35号土場

36号土場

33号土場

ポントママ林道



土場位置図
上川南部森林管理署
富良野市下御料

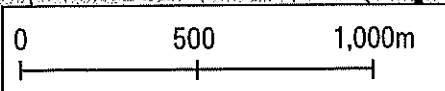
至 富良野市街地

道道135号 美限富良野線

47号土場

至 芦別・三笠

尻岸馬内林道



縮尺 1 / 20,000

33号土場桧位置図

		トラック廻し						33-10 トド一般 3.65m 12~18 102本 10.613m ²	
33-9	33-8	33-7	33-6	33-5	33-4	33-3	33-2	33-1	
		トド一般 3.65m 30~44 236本 95.176m ²		トド低質 3.65m 20~28 802本 168.769m ²	トド低質 3.65m 12~18 1414本 142.282m ²	トド一般 3.65m 20~28 535本 115.465m ²			

至 34号土場

ポイントマム林道

至 林道起点

35号土場桧位置図

35-7	35-6	35-5	35-4
エゾ低質	トド低質	トド低質	トド低質
3.65m	3.65m	3.65m	3.65m
20~28	20~28	30~48	14~18
39本	755本	268本	219本
8.512㎡	157.166㎡	103.335㎡	22.796㎡
		35-8	
		エゾ低質	
		3.65m	
		30~46	
		25本	
		11.953㎡	

35-3	35-2	35-1
原料材N	原料材N	
2.40m	2.40m	
6上	6上	
層積	層積	
139.862㎡	177.627㎡	

至 林道起点、34号土場

ポントマム林道

至 36号土場

46号土場極位置図

46-1	原料材N 3.65m 6上 層積	46-2	原料材N 3.65m 6上 層積	46-3	原料材N 3.65m 6上 層積	46-4	原料材N 3.65m 6上 層積	46-5	原料材N 2.40m 6上 層積	46-6	原料材N 2.40m 6上 層積	46-7	原料材N 2.40m 6上 層積	46-8	原料材L 2.60m 6上 層積	46-9	原料材L 2.60m 6上 層積	46-10	原料材L 2.60m 6上 層積	46-11	原料材L 2.60m 6上 層積	46-12	原料材L 2.60m 6上 層積	46-13	原料材L 2.60m 6上 層積	46-14	原料材L 2.60m 6上 層積	46-15	原料材L 2.60m 6上 層積
216.723m ³	192.631m ³	188.484m ³	91.691m ³	157.256m ³	147.725m ³	111.971m ³	100.797m ³	103.093m ³	105.345m ³	106.607m ³	99.880m ³	100.661m ³	87.868m ³	60.480m ³															

引込線

至 45号土場

47号土場桧位置図

至 林道起点 ゲート
道道135号美唄富良野線

尻岸馬内林道

至 林道終点

47-3	47-2	47-1
トウヒ原料材	N原料材	N原料材
3.65m	3.65m	3.65m
6上	6上	6上
82本	磨積	1,134本
30.887m3	111.614m3	123.686m3