

受託販売素材入札案内

(9 月期)

- 1 物件の展示場所 : 空知森林管理署北空知支署 幌加内町山元
- 2 物件明細書 : 入札番号 8 ~ 12 (5 物件)
- 3 入札開始の日時 : 令和7年9月17日(水)10:50開始 11:00締切
- 4 入札場所 : 旭川市神楽3条5丁目
上川中部森林管理署 会議室
- 5 特記事項
 - ※ 本物件は、持続可能な森林経営が営まれている森林から合法的に伐採されたものです。
 - ※ 入札物件一覧表の適用欄に「間伐材」と記された物件について、「間伐材証明」及び「間伐等由来の木質バイオマス証明」の発行が必要な場合は旭川地方原木市協同組合連合会へ申出願います。
 - ※ 入札は次頁の「入札規定」に基づき行います。前もってご高覧賜り、山土場で販売物件をご熟覧のうえ、奮って入札下さいますよう、よろしくお願い申し上げます。
なお、北海道森林管理局ホームページ「公売情報」にも掲載されていますので、そちらも参考にして下さい。<https://www.rinya.maff.go.jp/hokkaido/index.html>
 - ※ 物件の搬出について
 1. 運搬時の際にクイで桟を止めている場合は、土場にクイが放置されないようにクイを抜いて寄せて頂くようお願いいたします。
 2. 町道を通行しますので、道路や道路付属物を損傷しないよう留意し通行してください。路体の損傷が想定される箇所については敷鉄板の敷設により予防するなど万全を期してください。また、通行の支障とならないよう注意してください。
 3. 一般車両の通行も想定されるため、交通事故防止には万全を期してください。
 4. 搬出は、路面・土場が乾いている時期に行い、路体の損傷が生じたときは現状回復して下さい。

(問い合わせ先) 空知森林管理署北空知支署

担当: 総括森林整備官及び主任森林整備官 (資源活用)

TEL 0165-35-2221 又は 050-3160-5720

北海道木材産業協同組合連合会

担当: 旭川地方原木市協同組合連合会

旭川市永山北1条10丁目8番3号 旭川林業会館

TEL0166-46-0753 FAX0166-46-0787

E-mail : a-moku-gen@ec6.technowave.ne.jp

受託販売素材 入札規定

1 入札方式

- (1) 入札は、投函入札方式とします。物件ごとに北海道木材産業協同組合連合会作成の入札書用紙に物件ごとに別葉として、入札番号（物件番号）、入札金額、入札者住所・氏名・印等所定の事項を記入し投函入札して下さい。
- (2) 郵便入札の受付は、令和7年9月16日（火）までに必着とします。二重封筒の表に「郵便入札」と朱書し、配達証明をもって次のところへ郵送願います。なお、「郵便入札」の後に入札する「署名」を記入し、数署同封の場合は署名を記入した子封筒にその入札書を入れて下さい。

【宛先】〒079-8451 旭川市永山北1条10丁目8番3号 旭川林業会館
旭川地方原木市協同組合連合会気付 北海道木材産業協同組合連合会

2 入札保証金

- (1) 免除します。ただし、落札決定後、落札者が買受けを取消したときは、落札金額に消費税を加算した金額の5%相当額を「違約金」として徴収します。
- (2) 買受け代金請求後の買受け取り消しは認めないこととします。

3 入札金額

- (1) 入札金額は100円単位とし、端数がある場合は切上げとします。
- (2) 消費税は、代金請求の際にお買上げ代金に加算しますので入札に当っては消費税を含まない1物件当りの金額で入札願います。
- (3) 有効札の最高値をもって落札とし、最高値が複数、同額の場合は抽選により決定します。
- (3) 開札の結果、最低販売価格に達する札が無いときは、再入札とします。

4 入札物件

入札物件の数量、長級、径級、品等は総て明細書どおりとし、異議申立ては受入れません。

5 代金の決済

お買上げ代金の決済期限は、令和7年9月26日（金）とし、現金又は金融機関による支払保証手形とします。なお、銀行振込手数料差引決済は認めないこととします。

- (1) 支払保証手形の支払期日は、入札の日から120日（令和8年1月14日）とし、支払保証手形の額面は、年利2.50%、期間110日の金利を含めた金額とします。
- (2) 支払保証手形の支払先は、〒060-0004 札幌市中央区北4条西5丁目1番地 林業会館3階 北海道木材産業協同組合連合会（会長 三津橋 央）とします。
- (3) お買上げ代金の納入が決済期限を遅延したときは、遅延日数1日につき、支払代金の11%（年率）を延滞金として徴収します。

6 物件の引渡

代金納入が確認された後または支払保証手形受領後とします。

7 搬出期限

令和7年12月25日（木）

8 搬出延期料

搬出期間を延期しようとする場合は、事前に連絡をすること。また、その場合は、搬出延期料として当該延期期間1日につき、搬出延期物件に係わる販売代金の1000分の1に相当する金額を徴収します。

9 暴力団排除に関する誓約事項

入札参加者は、暴力団排除に関する誓約事項（別添）について、入札前に確認しなければならず、入札書の提出をもってこれに同意したものとします。

暴力団排除に関する誓約事項(別添)について、虚偽又はこれに反する行為が認められた入札は無効とします。

10 入札参加資格

「物品の製造契約、物品の購入契約及び役務等契約指名停止等措置要領」（平成 10 年 1 月 14 日付け 9 林野政第 890 号林野庁長官通知）及び「工事請負契約指名停止等措置要領の制定について」（昭和 59 年 6 月 11 日付け 59 林野経第 156 号林野庁長官通知）に基づき指名停止を受け、林産物売り払いに係る競争参加資格に制限を受けている者については、その制限を受けている期間中でない者としてします。

11 その他

上記以外の事項については、道木連及び地元の商習慣によることとします。

12 代金振込先銀行

北洋銀行札幌駅南口支店（普） 0 1 3 2 5 2 9

大地みらい信用金庫札幌支店（普） 0 0 0 1 3 5 2

北海道銀行道庁支店（普） 0 6 7 7 8 4 7

口座名 北海道木材産業協同組合連合会

13 関係書類の閲覧場所及び問合せ先

北海道木材産業協同組合連合会（担当：辻ノ内常務理事）

TEL011-251-0683 FAX 011-251-0684

旭川地方原木市協同組合連合会(担当：宮島)

TEL 0166-46-0753 FAX 0166-46-0787

暴力団排除に関する誓約事項

当社（団体である場合は当団体）は、下記 1 及び 2 のいずれにも該当せず、また、将来においても該当しないことを誓約します。

この誓約が虚偽であり、又はこの誓約に反したことにより、当方が不利益を被ることとなっても、異議は一切申し立てません。

また、貴局の求めに応じ、当方の役員名簿（有価証券報告書に記載のもの。ただし、有価証券報告書を作成していない場合は、役職名、氏名及び生年月日の一覧表）を警察に提供することについて同意します。

記

1 契約の相手方として不適当な者

- (1) 法人等（個人、法人又は団体をいう。）の役員等（個人である場合はその者、法人である場合は役員又は支店若しくは営業所（常時契約を締結する事務所をいう。）の代表者、団体である場合は代表者、理事等、その他経営に実質的に関与している者をいう。以下同じ。）が暴力団（暴力団員による不当な行為の防止等に関する法律（平成 3 年法律第 77 号）第 2 条第 2 号に規定する暴力団をいう。以下同じ。）又は暴力団員（同法第 2 条第 6 号に規定する暴力団員をいう。以下同じ。）であるとき
- (2) 役員等が、自己、自社若しくは第三者の不正の利益を得る目的、又は第三者に損害を加える目的をもって、暴力団又は暴力団員を利用するなどしているとき
- (3) 役員等が、暴力団又は暴力団員に対して、資金等を供給し、又は便宜を供与するなど直接的あるいは積極的に暴力団の維持、運営に協力し、若しくは関与しているとき
- (4) 役員等が、暴力団又は暴力団員であることを知りながらこれを不当に利用するなどしているとき
- (5) 役員等が、暴力団又は暴力団員と社会的に非難されるべき関係を有しているとき

2 契約の相手方として不適当な行為をする者

- (1) 暴力的な要求行為を行う者
- (2) 法的な責任を超えた不当な要求行為を行う者
- (3) 取引に関して脅迫的な言動をし、又は暴力を用いる行為を行う者
- (4) 偽計又は威力を用いて契約担当官等の業務を妨害する行為を行う者
- (5) その他前各号に準ずる行為を行う者

上記事項について、入札書の提出をもって誓約します。

** 販売物件明細書 **

公売年度 令和7年度	公売回数	入札番号	入札番号	評定番号
		8	07-09-001	

北海道森林管理局
空知森林管理署北空知支署

物件所在地		植番号	産地	樹種	林齢	材の区分	長級	径級	品等	本数	材積	単材積	摘 要
幌加内山元		07-02-04	幌加内	低質材N	60	低質材	3.65	13~18	低質材	45	4.300	0.096	
							3.65	20~46	低質材	100	24.395	0.244	
								樹種計		145	28.695	0.198	
								植計		145	28.695	0.198	
幌加内山元		07-02-05	幌加内	トドマツ	60	一般材	3.65	24~28	込一般	19	4.551	0.240	
							3.65	30~38	込一般	18	6.723	0.374	
							3.65	42~42	込一般	2	1.288	0.644	
								樹種計		39	12.562	0.322	
								植計		39	12.562	0.322	
								評定番号計		184	41.257	0.224	

(単位:長級 m, 径級 cm, 材積 m³)

** 販売物件明細書 **

公売年度 令和7年度	公売回数	入札番号	入札番号	評定番号
		9	07-09-002	

北海道森林管理局
空知森林管理署北空知支署

物件所在地		植番号	産地	樹種	林齢	材の区分	長級	径級	品等	本数	材積	単材積	摘 要
朱鞠内山元		07-03-01	朱鞠内	原料材N	74	原料材	2.40	1~200	原料材	0	81.853	0.000	
								樹種計		0	81.853	0.000	
								植計		0	81.853	0.000	
								評定番号計		0	81.853	0.000	

(単位:長級 m, 径級 cm, 材積 m³)

** 販売物件明細書 **

北海道森林管理局
空知森林管理署北空知支署

公売年度	公売回数	入札番号	産地	樹種	林齢	材の区分	長級	径級	品等	本数	材積	単材積	摘要
令和7年度	10	07-09-003	朱鞠内	原料材L	74	原料材	2.40	1~200	原料材	0	50.269	0.000	
						樹種計			計	0	50.269	0.000	
						榎			計	0	50.269	0.000	
						評定番号計			計	0	50.269	0.000	

(単位:長級 m, 径級 cm, 材積 m³)

** 販売物件明細書 **

北海道森林管理局
空知森林管理署北空知支署

公売年度	公売回数	入札番号	産地	樹種	林齢	材の区分	長級	径級	品等	本数	材積	単材積	摘要
令和7年度	11	07-09-004	朱鞠内	低質材N	74	低質材	3.65	14~18	低質材	96	9.880	0.103	
						低質材	3.65	20~34	低質材	222	49.719	0.224	
						樹種計			計	318	59.599	0.187	
						榎			計	318	59.599	0.187	
						材の区分			計	1	0.177	0.177	
						一般材	3.65	22~22	込一般	17	4.476	0.263	
						低質材	3.65	24~28	込一般	8	3.097	0.387	
						低質材	3.65	30~36	込一般	26	7.750	0.298	
						樹種計			計	26	7.750	0.298	
						榎			計	26	7.750	0.298	
						評定番号計			計	344	67.349	0.196	

(単位:長級 m, 径級 cm, 材積 m³)

** 販売物件明細書 **

公売年度 令和7年度	公売回数	入札番号 12	評定番号 07-09-005
---------------	------	------------	-------------------

北海道森林管理局
空知森林管理署北空知支署

(単位：長級 m, 径級 cm, 材積 m ³)												
物件所在地	植番号	産地	樹種	林齢	材の区分	長級	径級	品等	本数	材積	単材積	摘要
朱鞠内山元	07-03-04	朱鞠内	低質材N	74	低質材	3.65	13 ~ 18	低質材	89	8.919	0.100	
						3.65	20 ~ 38	低質材	176	40.281	0.229	
			樹種計						265	49.200	0.186	
			植計						265	49.200	0.186	
			評定番号計						265	49.200	0.186	

入札番号	8	樺番号	02-04
所在地	幌加内	樹種	低質材N
長級	径級	本数	材積
3.65	13	2	0.124
	14	13	0.936
	16	12	1.116
	18	18	2.124
	20	25	3.650
	22	15	2.655
	24	11	2.310
	26	20	4.940
	28	8	2.288
	30	8	2.632
	32	6	2.244
	34	3	1.266
	38	2	1.054
	40	1	0.584
	46	1	0.772
計		145	28.695

入札番号	8	樺番号	02-05
所在地	幌加内	樹種	トドマツ
長級	径級	本数	材積
3.65	24	7	1.470
	26	9	2.223
	28	3	0.858
	30	9	2.961
	32	4	1.496
	34	3	1.266
	36	1	0.473
	38	1	0.527
	42	2	1.288
	計		39

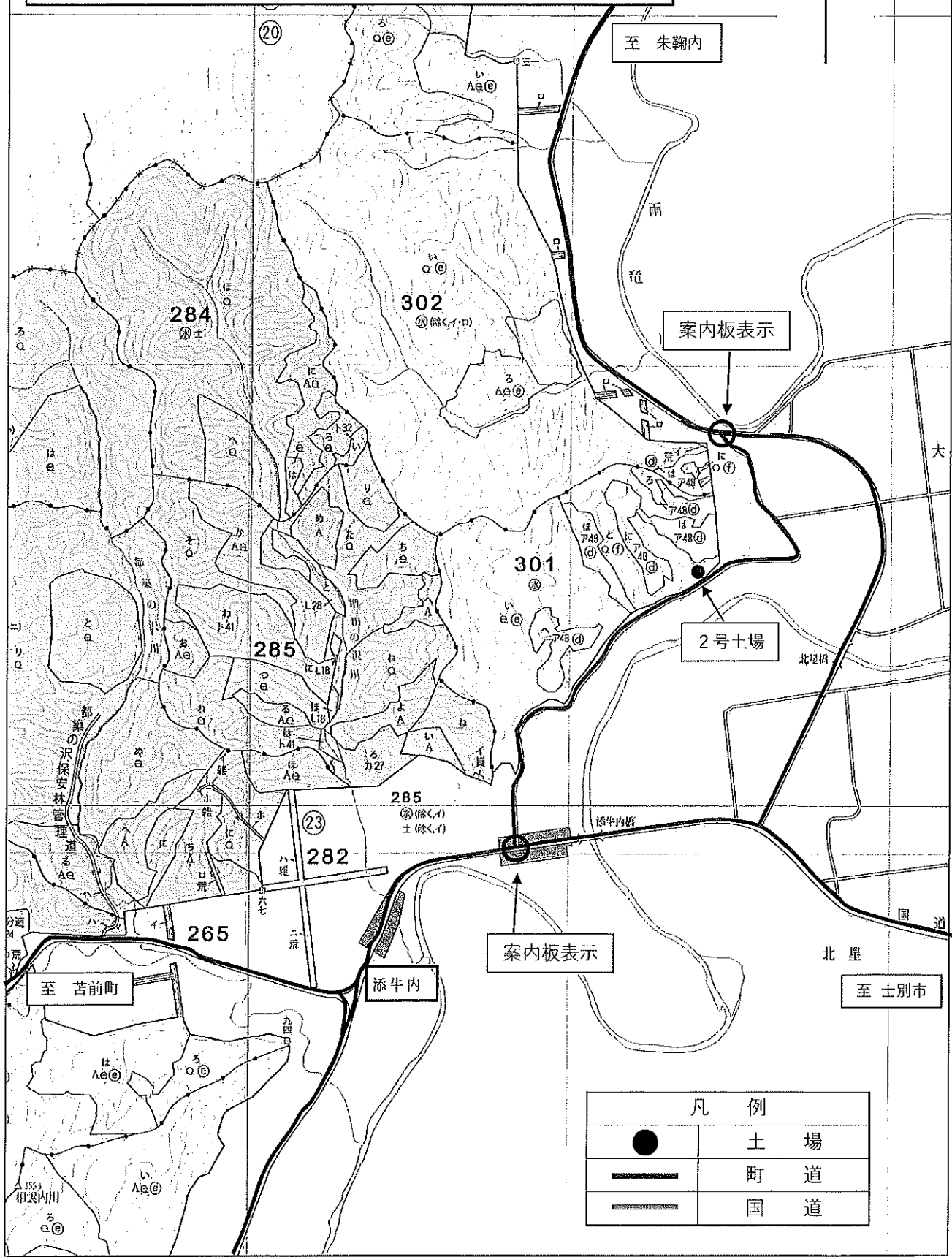
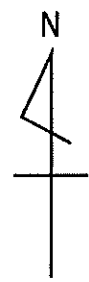
入札番号	11	樺番号	03-03	
所在地	朱鞠内	樹種	低質材N	
長級	径級	本数	材積	
3.65	14	13	0.936	
	16	34	3.162	
	18	49	5.782	
	20	53	7.738	
	22	36	6.372	
	24	45	9.450	
	26	31	7.657	
	28	26	7.436	
	30	16	5.264	
	32	11	4.114	
	34	4	1.688	
	計		318	59.599

入札番号	11	樺番号	03-05
所在地	朱鞠内	樹種	トドマツ
長級	径級	本数	材積
3.65	22	1	0.177
	24	2	0.420
	26	6	1.482
	28	9	2.574
	30	2	0.658
	32	3	1.122
	34	2	0.844
	36	1	0.473
計		26	7.750

入札番号	12	樺番号	03-04
所在地	朱鞠内	樹種	低質材N
長級	径級	本数	材積
3.65	13	1	0.062
	14	12	0.864
	16	39	3.627
	18	37	4.366
	20	30	4.380
	22	38	6.726
	24	35	7.350
	26	26	6.422
	28	21	6.006
	30	16	5.264
	32	4	1.496
	34	5	2.110
	38	1	0.527
	計		265

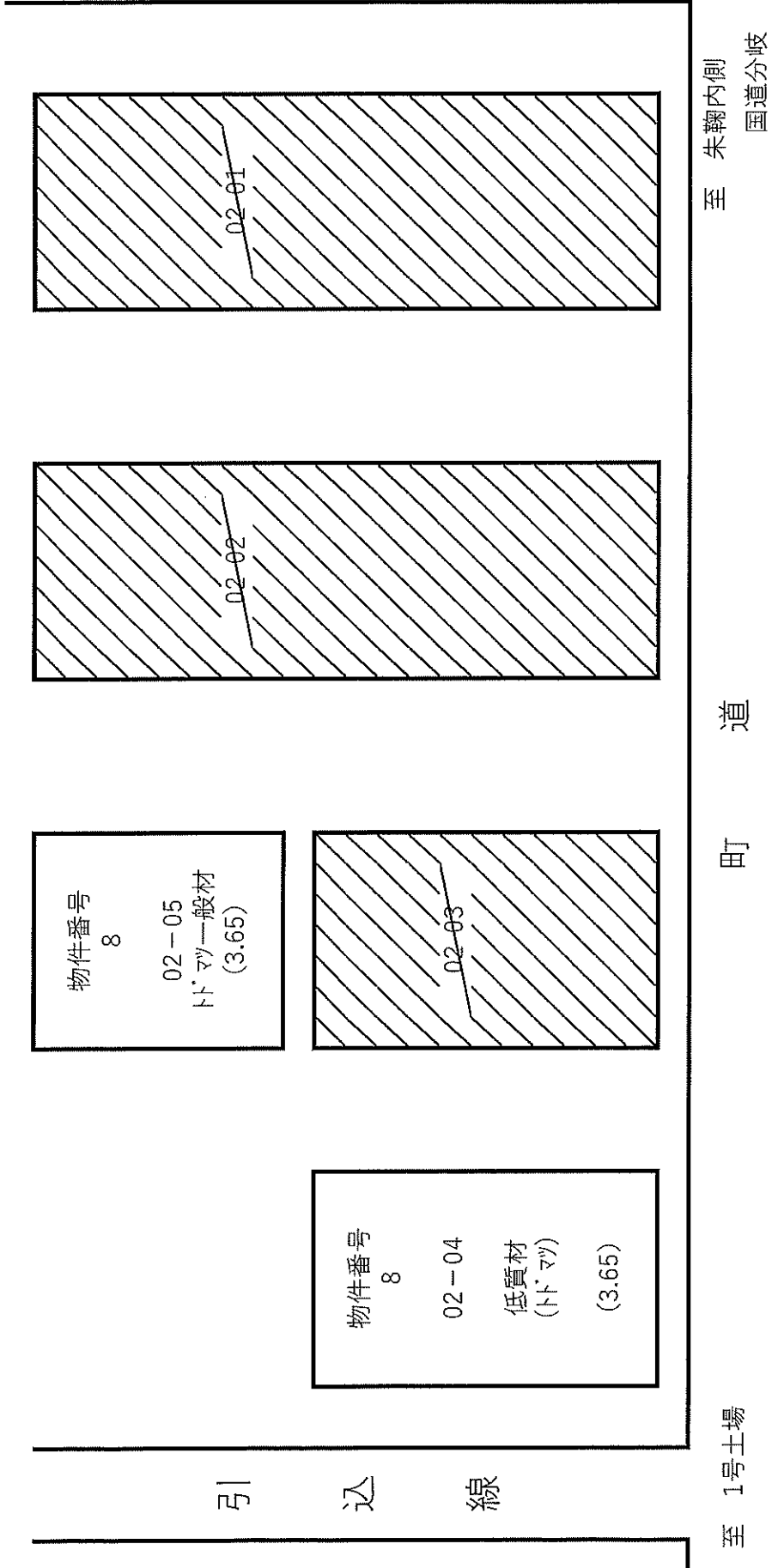
入札番号		樺番号	
所在地		樹種	
長級	径級	本数	材積
計			

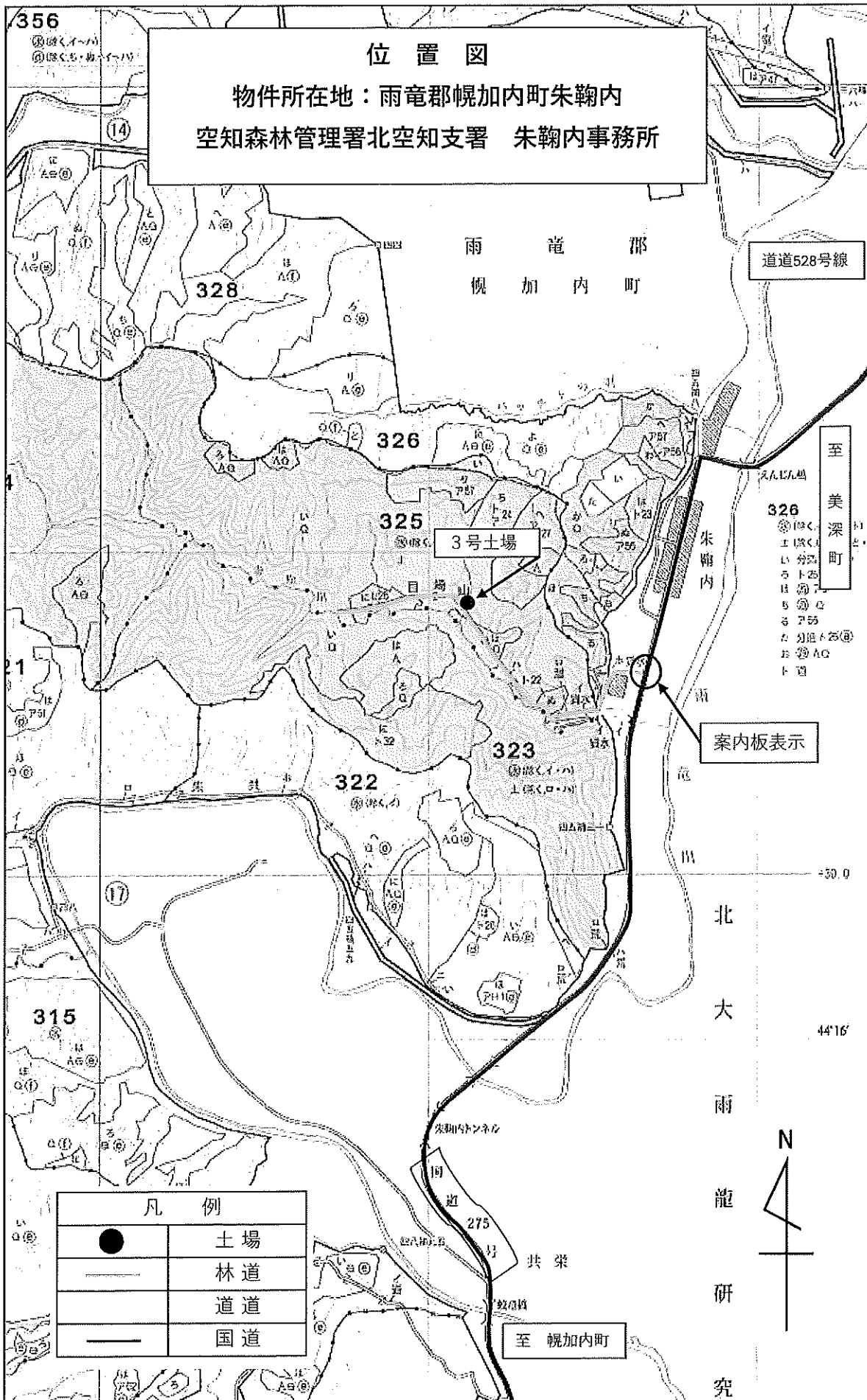
位置図
 物件所在地；雨竜郡幌加内町添牛内
 空知森林管理署 北空知支署 幌加内森林事務所



凡 例	
●	土 場
—	町 道
—	国 道

空知森林管理署北空知支署
 幌加内地区 2号土場 桧見取図 物件所在地 301と林小班





位置図
 物件所在地：雨竜郡幌加内町朱鞠内
 空知森林管理署北空知支署 朱鞠内事務所

凡 例	
●	土場
—	林道
—	道道
—	国道

空知森林管理署北空知支署

朱鞠内地区 3号土場 桧見取図 物件所在地 325㍁林小班

物件番号 11	03-05	トドマツ 一般材 (3.65)
物件番号 12	03-04	N低質材 (7カエツマツ) (3.65)
物件番号 11	03-03	N低質材 (トドマツ) (3.65)
物件番号 10	03-02	L原料材 (2.40)
物件番号 9	03-01	N原料材 (2.40)

引 込 線

至 林道終点 目 崎 山 林 道 至 国道275号