

# 受託販売素材入札案内

( 4 月期 )

- 1 物件の展示場所 : 空知森林管理署北空知支署 深川市・幌加内山元
- 2 物件明細書 : 入札番号 1 ~ 12 ( 12 物件 )
- 3 入札開始の日時 : 令和 8 年 4 月 14 日 ( 火 ) 10:50 開始 11:00 締切
- 4 入札場所 : 旭川市神楽 3 条 5 丁目  
上川中部森林管理署 会議室

## 5 特記事項

- ※ 本物件は、持続可能な森林経営が営まれている森林から合法的に伐採されたものです。
- ※ 入札物件一覧表の適用欄に「間伐材」と記された物件について、「間伐材証明」及び「間伐等由来の木質バイオマス証明」の発行が必要な場合は旭川地方原木市協同組合連合会へ申出願います。
- ※ 入札は次頁の「入札規定」に基づき行います。前もってご高覧賜り、山土場で販売物件をご熟覧のうえ、奮って入札下さいますよう、よろしくお願い申し上げます。  
なお、北海道森林管理局ホームページ「公売情報」にも掲載されていますので、そちらも参考にして下さい。<https://www.rinya.maff.go.jp/hokkaido/index.html>
- ※ 物件の搬出について
  1. 運搬時の際にクイで桎を止めている場合は、土場にクイが放置されないようにクイを抜いて寄せて頂くようお願いいたします。
  2. 市道を通行しますので、道路や道路付属物を損傷しないよう留意し通行してください。路体の損傷が想定される箇所については敷鉄板の敷設により予防するなど万全を期してください。また、通行の支障とならないよう注意してください。
  3. 一般車両の通行も想定されるため、交通事故防止には万全を期してください。また市道に隣接する田畑での作業に支障がないよう留意してください。
  4. 1号物件から8号物件(7号・8号土場)については、林道の状況が悪いため搬出期限を令和8年5月18日から令和8年7月31日までとします。運材作業開始前に下記問い合わせ先へ連絡をお願いします。
  5. 搬出は、林道や土場引込線に損傷が生じない時に行い、路体の損傷等が生じた場合は現状回復して下さい。

(問い合わせ先) 空知森林管理署北空知支署

担当: 総括森林整備官及び主任森林整備官 (資源活用)

TEL 0165-35-2221 又は 050-3160-5720

北海道木材産業協同組合連合会

担当: 旭川地方原木市協同組合連合会

旭川市永山北1条10丁目8番3号 旭川林業会館

TEL0166-46-0753 FAX0166-46-0787

E-mail : a-moku-gen@ec6.technowave.ne.jp

## 受託販売素材 入札規定

### 1 入札方式

- (1) 入札は、投函入札方式とします。物件ごとに北海道木材産業協同組合連合会作成の入札書用紙に物件ごとに別葉として、入札番号（物件番号）、入札金額、入札者住所・氏名・印等所定の事項を記入し投函入札して下さい。
- (2) 郵便入札の受付は、令和8年4月13日（月）17時まで必着とします。二重封筒の表に「郵便入札」と朱書し、配達証明をもって次のところへ郵送願います。なお、「郵便入札」の後に入札する「署名」を記入し、数署同封の場合は署名を記入した子封筒にその入札書を入れて下さい。

[宛先] 〒079-8451 旭川市永山北1条10丁目8番3号 旭川林業会館  
旭川地方原木市協同組合連合会気付 北海道木材産業協同組合連合会

### 2 入札保証金

- (1) 免除します。ただし、落札決定後、落札者が買受けを取消したときは、落札金額に消費税を加算した金額の5%相当額を「違約金」として徴収します。
- (2) 買受け代金請求後の買受け取り消しは認めないこととします。

### 3 入札金額

- (1) 入札金額は100円単位とし、端数がある場合は切り捨てとします。
- (2) 消費税10%は、代金請求の際にお買上げ代金に加算しますので入札に当っては消費税を含まない1物件当たりの金額で入札願います。
- (3) 有効札の最高値をもって落札とし、最高値が複数、同額の場合は抽選により決定します。
- (3) 開札の結果、最低販売価格に達する札が無いときは、原則として再入札を行います。

### 4 入札物件

入札物件の数量、長級、径級、品等は明細書どおりとし、異議の申立ては認めません。

### 5 代金の決済

お買上げ代金の決済期限は、令和8年4月23日（木）とし、現金又は金融機関に保証された約束手形とします。なお、銀行振込手数料差引決済は認めないこととします。

- (1) 約束手形の支払期日は、入札日から60日（令和8年6月12日）とし、約束手形の額面は、年利2.50%、期間50日の金利を含めた金額とします。
- (2) 約束手形の支払先は、  
〒060-0004 札幌市中央区北4条西5丁目1番地1番地 北海道木材産業協同組合連合会とします。
- (3) お買上げ代金の納入が決済期限を遅延したときは、遅延日数1日につき、支払代金の11%（年率）を延滞金として徴収します。

### 6 物件の引渡

代金の納入が確認された後、または約束手形の振出日以降とします。

### 7 搬出期限

令和8年7月31日（金）

※1～8号物件については令和8年5月18日から令和8年7月31日

（搬出を開始する際は事前に署の担当者に連絡してください）

### 8 搬出延滞料

搬出期間を延長しようとする場合は、事前に連絡をすること。また、その場合は、搬出延滞料として当該延滞期間1日につき、搬出延滞物件に係わる販売代金の1000分の1に相当する金額を徴収します。

9 暴力団排除に関する誓約事項

入札参加者は、暴力団排除に関する誓約事項（別紙）について、入札前に確認しなければならず、入札書の提出をもってこれに同意したものとします。

暴力団排除に関する誓約事項(別紙)について、虚偽又はこれに反する行為が認められた場合、入札は無効とします。

10 入札参加資格

「物品の製造契約、物品の購入契約及び役務等契約指名停止等措置要領」（平成26年12月4日付け 林政政第338号 林野庁長官通知）、「工事請負契約指名停止等措置要領の制定について」（昭和59年6月11日付け 59林野経第156号林野庁長官通知）に基づき指名停止を受け、林産物売り払いに係る競争参加資格の制限を受けていない者とします。

11 その他

上記以外の事項については、道木連及び地元の商習慣によることとします。

- 12 代金振込先銀行 北洋銀行 札幌駅南口支店（普） 0132529  
大地みらい信用金 庫札幌支店（普） 0001352  
北海道銀行 道庁支店（普） 0677847  
口座名 北海道木材産業協同組合連合会  
TEL 011-251-0683

13 関係書類の閲覧場所及び問合せ先

北海道木材産業協同組合連合会（担当：辻ノ内常務理事）

TEL011-251-0683 FAX 011-251-0684

旭川地方原木市協同組合連合会(担当：宮島)

TEL 0166-46-0753 FAX 0166-46-0787

## 暴力団排除に関する誓約事項

当社（団体である場合は当団体）は、下記 1 及び 2 のいずれにも該当せず、また、将来においても該当しないことを誓約します。

この誓約が虚偽であり、又はこの誓約に反したことにより、当方が不利益を被ることとなっても、異議は一切申し立てません。

また、貴局の求めに応じ、当方の役員名簿（有価証券報告書に記載のもの。ただし、有価証券報告書を作成していない場合は、役職名、氏名及び生年月日の一覧表）を警察に提供することについて同意します。

### 記

#### 1 契約の相手方として不適当な者

- (1) 法人等（個人、法人又は団体をいう。）の役員等（個人である場合はその者、法人である場合は役員又は支店若しくは営業所（常時契約を締結する事務所をいう。）の代表者、団体である場合は代表者、理事等、その他経営に実質的に関与している者をいう。以下同じ。）が暴力団（暴力団員による不当な行為の防止等に関する法律（平成 3 年法律第 77 号）第 2 条第 2 号に規定する暴力団をいう。以下同じ。）又は暴力団員（同法第 2 条第 6 号に規定する暴力団員をいう。以下同じ。）であるとき
- (2) 役員等が、自己、自社若しくは第三者の不正の利益を得る目的、又は第三者に損害を加える目的をもって、暴力団又は暴力団員を利用するなどしているとき
- (3) 役員等が、暴力団又は暴力団員に対して、資金等を供給し、又は便宜を供与するなど直接的あるいは積極的に暴力団の維持、運営に協力し、若しくは関与しているとき
- (4) 役員等が、暴力団又は暴力団員であることを知りながらこれを不当に利用するなどしているとき
- (5) 役員等が、暴力団又は暴力団員と社会的に非難されるべき関係を有しているとき

#### 2 契約の相手方として不適当な行為をする者

- (1) 暴力的な要求行為を行う者
- (2) 法的な責任を超えた不当な要求行為を行う者
- (3) 取引に関して脅迫的な言動をし、又は暴力を用いる行為を行う者
- (4) 偽計又は威力を用いて契約担当官等の業務を妨害する行為を行う者
- (5) その他前各号に準ずる行為を行う者

上記事項について、入札書の提出をもって誓約します。

空知森林管理署北空知支署委託販売物件一覧表

No.1

入札予定日 令和8年4月14日

物件番号	所在地	樋番号	樹種	本数	材積 (m <sup>3</sup> )	m <sup>2</sup> 廻り	主材 材径 換算率 搬出期限	間伐材 長級 率 搬出期限	摘要欄	応札枚数	開札結果	
											二番札	一番札
1	深川市 納内	07-07-01	低質材N (トマツ)	454	97.754	0.215	間伐材 3.65m 14-44cm 令和8年7月31日					
2	深川市 納内	07-07-02	低質材N (トマツ)	478	104.227	0.218	間伐材 3.65m 14-44cm 令和8年7月31日					
3	深川市 納内	07-07-03	低質材N (トマツ)	519	102.181	0.197	間伐材 3.65m 13-46cm 令和8年7月31日					
4	深川市 納内	07-07-04	原料材L	層積	33.192	—	間伐材 2.40m 0.461 令和8年7月31日					
5	深川市 納内	07-07-05	原料材N	層積	80.452	—	間伐材 2.40m 0.597 令和8年7月31日					
6	深川市 納内	07-07-06	低質材N (アエゾマツ)	56	12.361	0.221	間伐材 3.65m 13-38cm 令和8年7月31日					
7	深川市 納内	07-08-01	原料材N	層積	190.276	—	間伐材 2.40m 0.597 令和8年7月31日					
8	深川市 納内	07-08-02	原料材L	層積	91.057	—	間伐材 2.40m 0.461 令和8年7月31日					
9	幌加内 雨煙別	07-13-01	原料材 カラマツ	層積	87.614	—	間伐材 3.65m 0.537 令和8年7月31日					
10	幌加内 雨煙別	07-13-02	原料材 カラマツ	層積	68.994	—	間伐材 3.65m 0.537 令和8年7月31日					
11	幌加内 雨煙別	07-13-03	カラマツ 一般材	174	26.735	0.154	間伐材 3.65m 14-28cm 令和8年7月31日					
12	幌加内 雨煙別	07-14-03	低質材N (トマツ)	326	88.184	0.271	間伐材 3.65m 14-46cm 令和8年7月31日					
合計				2,007	983.027							

\*\* 販売物件明細書 \*\*

公売年度 令和8年度	公売回数	入札番号	評定番号
		1	08-04-001

北海道森林管理局  
空知森林管理署北空知支署

物件所在地		植番号	産地	樹種	林齢	材の区分	長級	径級	品等	本数	材積	単材積	摘要
深川山元		07-07-01	深川	低質材N	46	低質材	3.65	14~18	低質材	133	13.394	0.101	
							3.65	20~44	低質材	321	84.360	0.263	
								樹種	計	454	97.754	0.215	
								植	計	454	97.754	0.215	
								評定番号	計	454	97.754	0.215	

(単位:長級 m, 径級 cm, 材積 m<sup>3</sup>)

\*\* 販売物件明細書 \*\*

公売年度 令和8年度	公売回数	入札番号	評定番号
		2	08-04-002

北海道森林管理局  
空知森林管理署北空知支署

物件所在地		植番号	産地	樹種	林齢	材の区分	長級	径級	品等	本数	材積	単材積	摘要
深川山元		07-07-02	深川	低質材N	46	低質材	3.65	14~18	低質材	128	12.467	0.097	
							3.65	20~44	低質材	350	91.760	0.262	
								樹種	計	478	104.227	0.218	
								植	計	478	104.227	0.218	
								評定番号	計	478	104.227	0.218	

(単位:長級 m, 径級 cm, 材積 m<sup>3</sup>)

\*\* 販売物件明細書 \*\*

公売年度 令和8年度	公売回数	入札番号	評定番号
		3	08-04-003

北海道森林管理局  
空知森林管理署北空知支署

物件所在地		植番号	産地	樹種	林齢	材の区分	長級	径級	品等	本数	材積	単材積	摘要
深川山元		07-07-03	深川	低質材N	46	低質材	3.65	13~18	低質材	166	16.822	0.101	
							3.65	20~46	低質材	353	85.359	0.242	
								樹種	計	519	102.181	0.197	
								植	計	519	102.181	0.197	
								評定番号	計	519	102.181	0.197	

(単位:長級 m, 径級 cm, 材積 m<sup>3</sup>)

\*\*\* 販売物件明細書 \*\*\*

公売年度 令和8年度	公売回数	入札番号	産地	樹種	林齢	材の区分	長級	径級	品等	本数	材積	単材積	摘要
		4	深川	原料材L	46	原料材	2.40	1~200	原料材	0	33.192	0.000	

北海道森林管理局  
空知森林管理署北空知支署

(単位:長級 m, 径級 cm, 材積 m <sup>3</sup> )													
物件所在地	植番号	産地	樹種	林齢	材の区分	長級	径級	品等	本数	材積	単材積	摘要	
深川山元	07-07-04	深川	原料材L	46	原料材	2.40	1~200	原料材	0	33.192	0.000		
							樹種	計	0	33.192	0.000		
							植	計	0	33.192	0.000		
							評定番号	計	0	33.192	0.000		

\*\*\* 販売物件明細書 \*\*\*

公売年度 令和8年度	公売回数	入札番号	産地	樹種	林齢	材の区分	長級	径級	品等	本数	材積	単材積	摘要
		5	深川	原料材N	46	原料材	2.40	1~200	原料材	0	80.452	0.000	

北海道森林管理局  
空知森林管理署北空知支署

(単位:長級 m, 径級 cm, 材積 m <sup>3</sup> )													
物件所在地	植番号	産地	樹種	林齢	材の区分	長級	径級	品等	本数	材積	単材積	摘要	
深川山元	07-07-05	深川	原料材N	46	原料材	2.40	1~200	原料材	0	80.452	0.000		
							樹種	計	0	80.452	0.000		
							植	計	0	80.452	0.000		
							評定番号	計	0	80.452	0.000		

\*\*\* 販売物件明細書 \*\*\*

公売年度 令和8年度	公売回数	入札番号	産地	樹種	林齢	材の区分	長級	径級	品等	本数	材積	単材積	摘要
		6	深川	低質材N	46	低質材	3.65	13~18	低質材	14	1.308	0.093	

北海道森林管理局  
空知森林管理署北空知支署

(単位:長級 m, 径級 cm, 材積 m <sup>3</sup> )													
物件所在地	植番号	産地	樹種	林齢	材の区分	長級	径級	品等	本数	材積	単材積	摘要	
深川山元	07-07-06	深川	低質材N	46	低質材	3.65	13~18	低質材	14	1.308	0.093		
						3.65	20~38	低質材	42	11.053	0.263		
							樹種	計	56	12.361	0.221		
							植	計	56	12.361	0.221		
							評定番号	計	56	12.361	0.221		

\*\* 販売物件明細書 \*\*

公売年度 令和8年度	公売回数	入札番号	評定番号
	7		08-04-007

北海道森林管理局  
空知森林管理署北空知支署

物件所在地	植番号	産地	樹種	林齢	材の区分	長級	径級	品等	本数	材積	単材積	摘 要
深川山元	07-08-01	深川	原料材N	46	原料材	2.40	1~200	原料材	0	190.276	0.000	
							樹種計		0	190.276	0.000	
							植計		0	190.276	0.000	
							評定番号計		0	190.276	0.000	

(単位:長級 m, 径級 cm, 材積 m<sup>3</sup>)

\*\* 販売物件明細書 \*\*

公売年度 令和8年度	公売回数	入札番号	評定番号
	8		08-04-008

北海道森林管理局  
空知森林管理署北空知支署

物件所在地	植番号	産地	樹種	林齢	材の区分	長級	径級	品等	本数	材積	単材積	摘 要
深川山元	07-08-02	深川	原料材L	46	原料材	2.40	1~200	原料材	0	91.057	0.000	
							樹種計		0	91.057	0.000	
							植計		0	91.057	0.000	
							評定番号計		0	91.057	0.000	

(単位:長級 m, 径級 cm, 材積 m<sup>3</sup>)

\*\* 販売物件明細書 \*\*

公売年度 令和8年度	公売回数	入札番号	評定番号
	9		08-04-009

北海道森林管理局  
空知森林管理署北空知支署

物件所在地	植番号	産地	樹種	林齢	材の区分	長級	径級	品等	本数	材積	単材積	摘 要
幌加内山元	07-13-01	幌加内	カラ原料材	60	原料材	3.65	1~100	原料材	0	87.614	0.000	
							樹種計		0	87.614	0.000	
							植計		0	87.614	0.000	
							評定番号計		0	87.614	0.000	

(単位:長級 m, 径級 cm, 材積 m<sup>3</sup>)

\*\* 販売物件明細書 \*\*

公売年度 令和8年度	公売回数	入札番号	産地	樹種	林齢	材の区分	長級	径級	品等	本数	材積	単材積	摘要
		10	幌加内	カラ原料材	60	原料材	3.65	1~100	原料材	0	68.994	0.000	

北海道森林管理局  
空知森林管理署北空知支署

物件所在地	植番号	産地	樹種	林齢	材の区分	長級	径級	品等	本数	材積	単材積	摘要
幌加内山元	07-13-02	幌加内	カラ原料材	60	原料材	3.65	1~100	原料材	0	68.994	0.000	
					樹種計				0	68.994	0.000	
					植計				0	68.994	0.000	
					評定番号計				0	68.994	0.000	

(単位:長級 m, 径級 cm, 材積 m<sup>3</sup>)

\*\* 販売物件明細書 \*\*

公売年度 令和8年度	公売回数	入札番号	産地	樹種	林齢	材の区分	長級	径級	品等	本数	材積	単材積	摘要
		11	幌加内	カラマツ	60	一般材	3.65	14~18	込一般	67	7.139	0.107	

北海道森林管理局  
空知森林管理署北空知支署

物件所在地	植番号	産地	樹種	林齢	材の区分	長級	径級	品等	本数	材積	単材積	摘要
幌加内山元	07-13-03	幌加内	カラマツ	60	一般材	3.65	14~18	込一般	67	7.139	0.107	
						3.65	20~22	込一般	69	10.942	0.159	
						3.65	24~28	込一般	38	8.654	0.228	
					樹種計				174	26.735	0.154	
					植計				174	26.735	0.154	
					評定番号計				174	26.735	0.154	

(単位:長級 m, 径級 cm, 材積 m<sup>3</sup>)

\*\* 販売物件明細書 \*\*

公売年度 令和8年度	公売回数	入札番号	産地	樹種	林齢	材の区分	長級	径級	品等	本数	材積	単材積	摘要
		12	幌加内	低質材N	60	低質材	3.65	14~18	低質材	25	2.712	0.108	

北海道森林管理局  
空知森林管理署北空知支署

物件所在地	植番号	産地	樹種	林齢	材の区分	長級	径級	品等	本数	材積	単材積	摘要
幌加内山元	07-14-03	幌加内	低質材N	60	低質材	3.65	14~18	低質材	25	2.712	0.108	
						3.65	20~46	低質材	301	85.472	0.284	
					樹種計				326	88.184	0.271	
					植計				326	88.184	0.271	
					評定番号計				326	88.184	0.271	

(単位:長級 m, 径級 cm, 材積 m<sup>3</sup>)

入札番号	1	樺番号	07-01
所在地	深川市	樹種	低質材N
長級	径級	本数	材積
3.65	14	25	1.800
	16	46	4.278
	18	62	7.316
	20	49	7.154
	22	59	10.443
	24	52	10.920
	26	38	9.386
	28	28	8.008
	30	33	10.857
	32	27	10.098
	34	10	4.220
	36	10	4.730
	38	7	3.689
	40	6	3.504
	42	1	0.644
44	1	0.707	
計		454	97.754

入札番号	2	樺番号	07-02
所在地	深川市	樹種	低質材N
長級	径級	本数	材積
3.65	14	22	1.584
	16	65	6.045
	18	41	4.838
	20	63	9.198
	22	49	8.673
	24	53	11.130
	26	51	12.597
	28	41	11.726
	30	24	7.896
	32	26	9.724
	34	18	7.596
	36	11	5.203
	38	6	3.162
	40	6	3.504
	42	1	0.644
44	1	0.707	
計		478	104.227

入札番号	3	樺番号	07-03
所在地	深川市	樹種	低質材N
長級	径級	本数	材積
3.65	13	2	0.124
	14	24	1.728
	16	62	5.766
	18	78	9.204
	20	68	9.928
	22	74	13.098
	24	55	11.550
	26	44	10.868
	28	37	10.582
	30	29	9.541
	32	20	7.480
	34	12	5.064
	36	8	3.784
	38	4	2.108
	40	1	0.584
	46	1	0.772
	計		519

入札番号	6	樺番号	07-06
所在地	深川市	樹種	低質材N
長級	径級	本数	材積
3.65	13	1	0.062
	14	3	0.216
	16	6	0.558
	18	4	0.472
	20	7	1.022
	22	7	1.239
	24	6	1.260
	26	2	0.494
	28	7	2.002
	30	4	1.316
	32	6	2.244
	34	1	0.422
	38	2	1.054
計		56	12.361

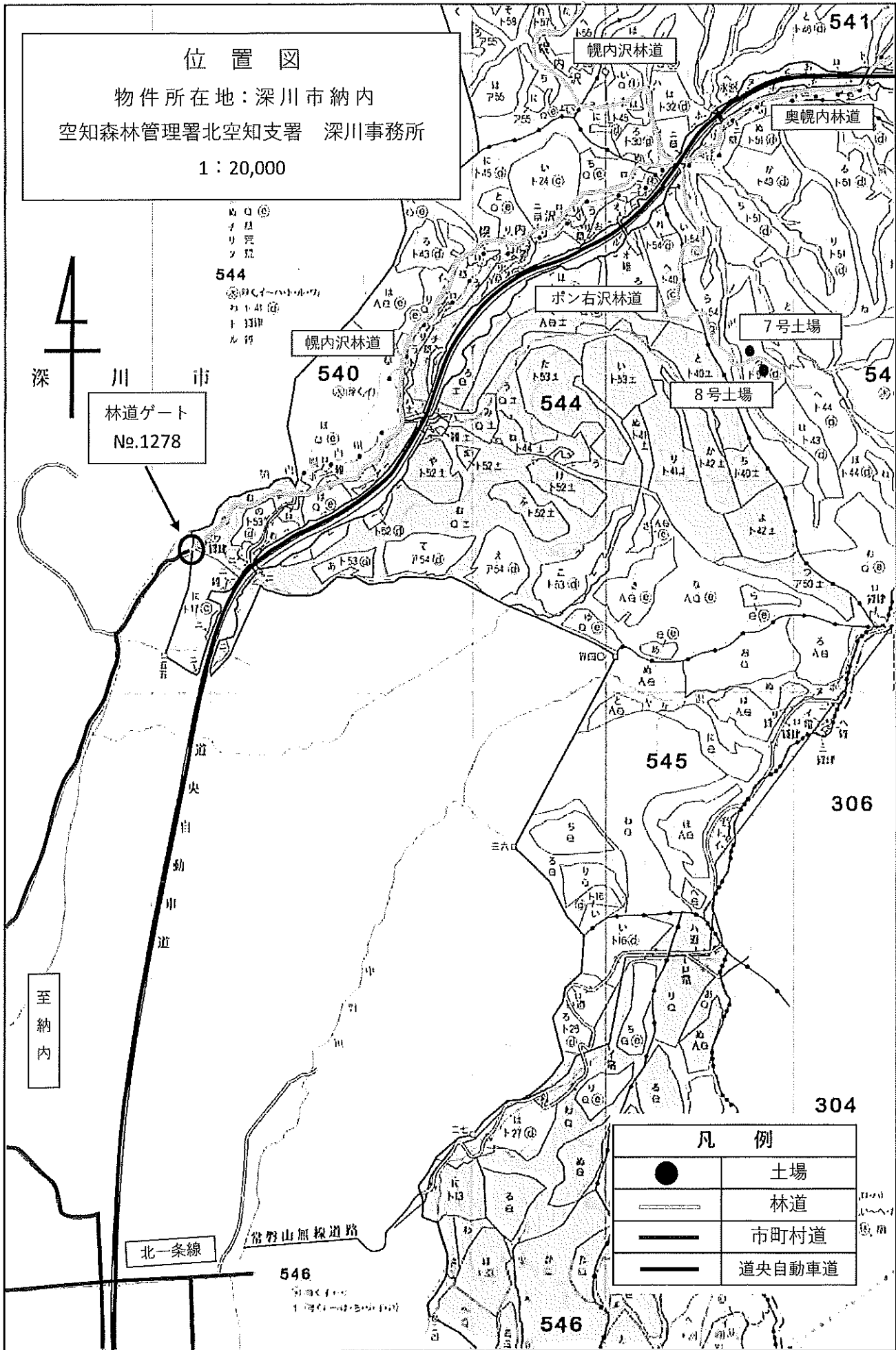
入札番号	11	樺番号	13-03
所在地	幌加内町	樹種	カラマツ
長級	径級	本数	材積
3.65	14	2	0.144
	16	27	2.511
	18	38	4.484
	20	41	5.986
	22	28	4.956
	24	24	5.040
	26	10	2.470
	28	4	1.144
計		174	26.735

入札番号	12	樺番号	14-03
所在地	幌加内町	樹種	低質材N
長級	径級	本数	材積
3.65	14	3	0.216
	16	4	0.372
	18	18	2.124
	20	38	5.548
	22	37	6.549
	24	47	9.870
	26	32	7.904
	28	39	11.154
	30	34	11.186
	32	25	9.350
	34	17	7.174
	36	20	9.460
	38	5	2.635
	40	2	1.168
	42	2	1.288
	44	2	1.414
	46	1	0.772
計		326	88.184

位置図

物件所在地：深川市納内  
 空知森林管理署北空知支署 深川事務所

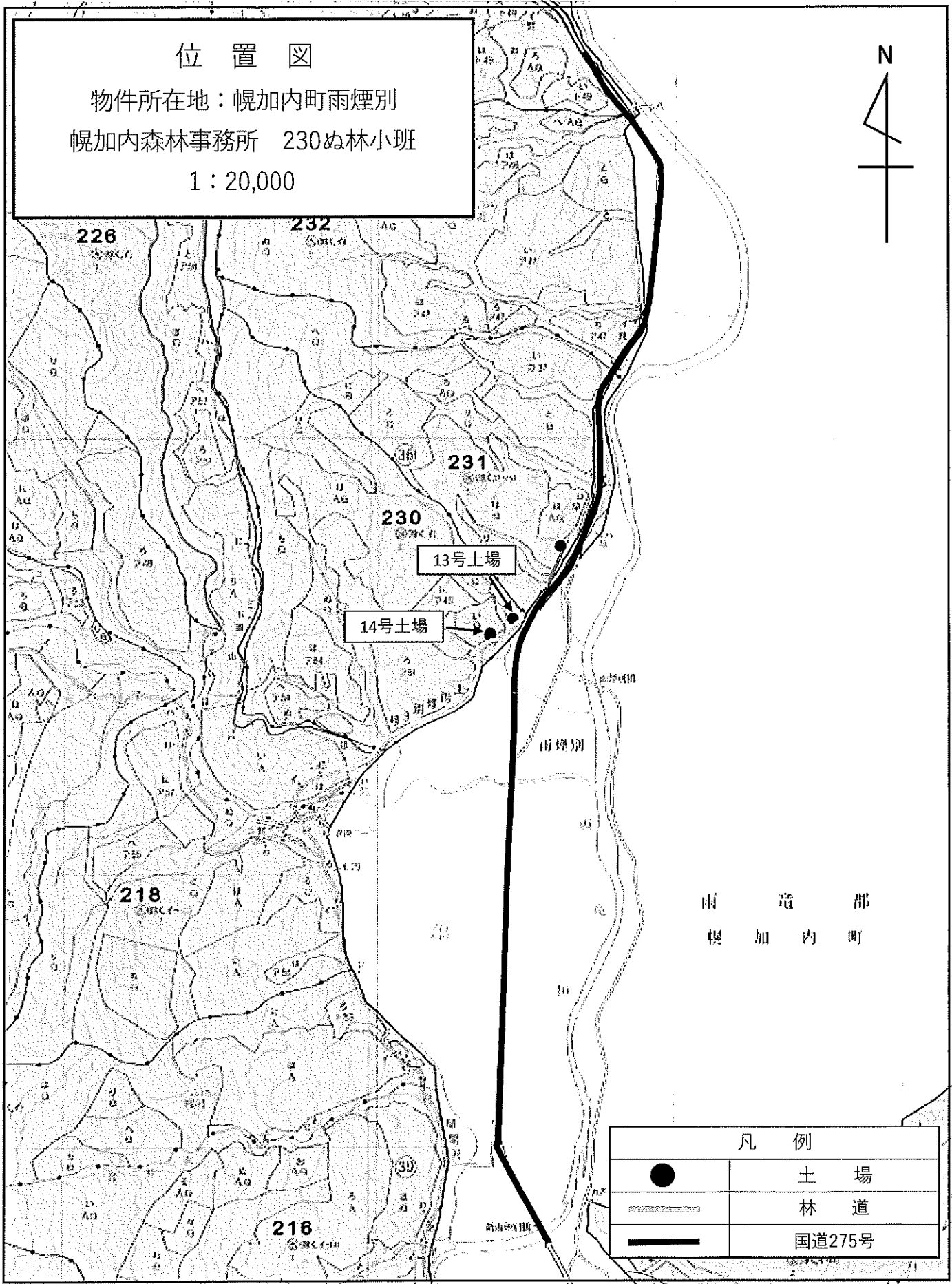
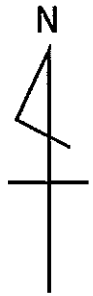
1 : 20,000



凡 例	
●	土場
—	林道
—	市町村道
—	道央自動車道

# 位置図

物件所在地：幌加内町雨煙別  
 幌加内森林事務所 230ぬ林小班  
 1 : 20,000



雨煙部  
 幌加内町

凡 例	
●	土 場
—	林 道
—	国道275号

空知森林管理署北空知支署

深川地区 7号土場 桧見取図 物件所在地;544そ林小班

← 8号土場

5号土場

ポ ン 右 沢 林 道

・ゲート →

物件番号 1	07-01	N低質材 (トドマツ)	(3.65)	(保育間伐)
-----------	-------	----------------	--------	--------

物件番号 2	07-02	N低質材 (トドマツ)	(3.65)	(保育間伐)
-----------	-------	----------------	--------	--------

物件番号 3	07-03	N低質材 (トドマツ)	(3.65)	(保育間伐)
-----------	-------	----------------	--------	--------

物件番号 4	07-04	L原材料	(2.40)	(保育間伐)
-----------	-------	------	--------	--------

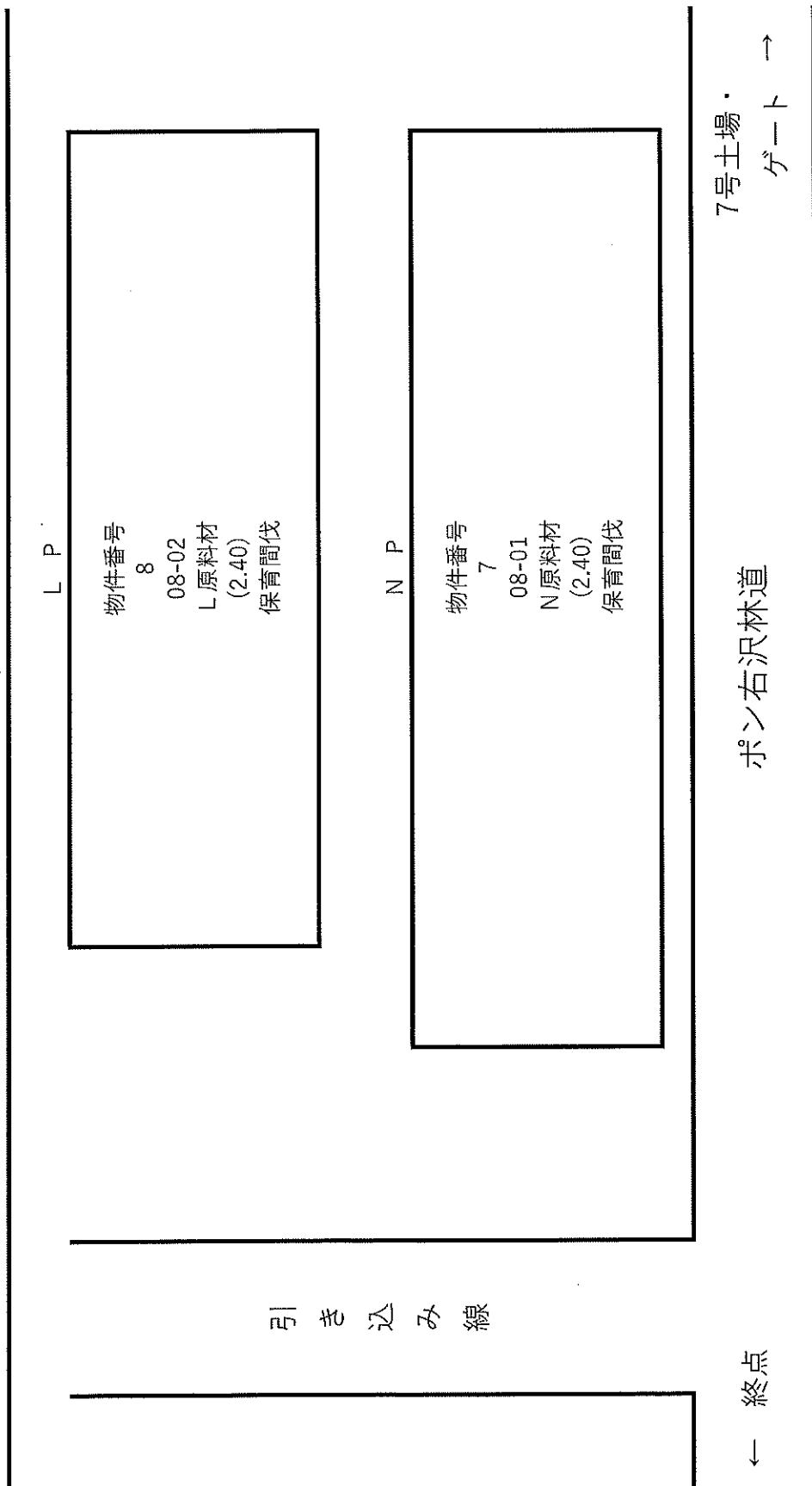
物件番号 5	07-05	N原材料	(2.40)	(保育間伐)
-----------	-------	------	--------	--------

物件番号 6	07-06	N低質材 (アカエゾマツ)	(3.65)	(保育間伐)
-----------	-------	------------------	--------	--------

引 き 込 み 線

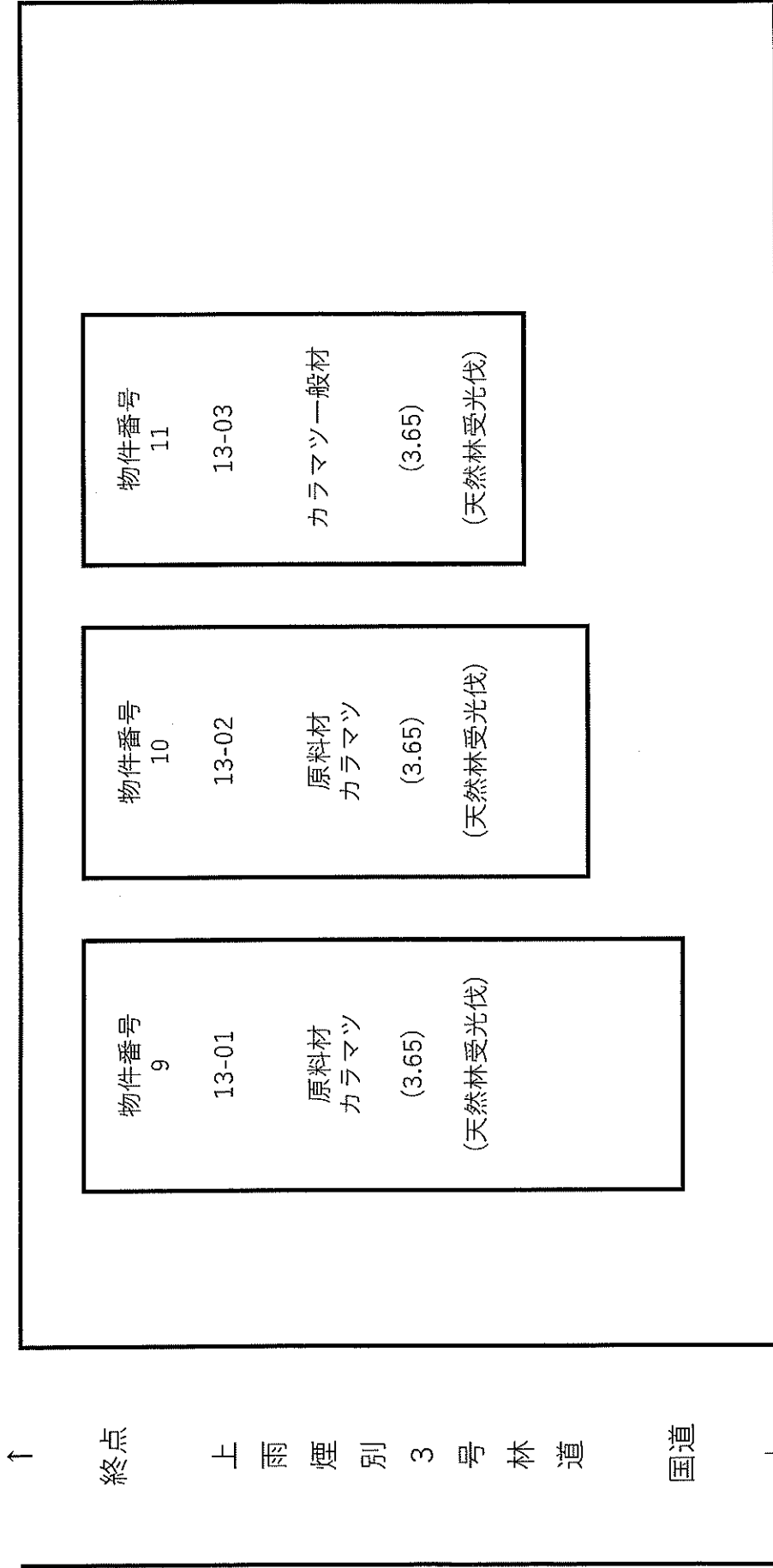
# 空知森林管理署北空知支署

深川地区 8号土場 桧見取図 物件所在地; 543そ林小班



# 空知森林管理署北空知支署

## 幌加内地区 13号土場 極見取図 物件所在地;230㌺林小班



空知森林管理署北空知支署

幌加内地区 14号土場 桤見取図 物件所在地;230ぬ林小班

