

第7回 受託販売素材入札案内

物 件 明 細 書

物件の展示場所 : 日高北部森林管理署 振内 山元土場

入札開催の日時 : 令和 7年 9月25日(木) 13:10 開始 13:20 締切

入 札 場 所 : 札幌市中央区宮の森3条7丁目70番地
北海道森林管理局 3階 大会議室

主 催 : 北海道木材産業協同組合連合会
事務担当: 札幌地方木材協会
札幌市中央区北4条西5丁目1番地
TEL 011-251-3913 FAX 011-232-8405

< 留 意 事 項 >

- ※ 本物件は、持続可能な森林経営が営まれている森林から合法的に伐採されたものです。
入札物件一覧表の摘要欄に「間伐材」と記された物件について、「間伐材証明」を必要とする買受者は申し出願います。
また、「間伐材等由来の木質バイオマス証明」が必要な買受者は申し出願います。

- ※ 入札は、次頁の「入札規定」に基づき行いますので、前もってご高覧を賜り、山元土場で販売物件を熟覧のうえ、精々ご奮発してご入札くださいますよう、よろしくお願い申し上げます。
なお、下記アドレスの北海道森林管理局ホームページに詳細が掲載されていますので、そちらも参考に願います。
<https://www.rinya.maff.go.jp/hokkaido/index.html>

- ※ 林道入りロゲートには施錠していることから、物件の確認及び搬出の際は日高北部署(日高町)から鍵の番号等を確認のうえ入林願います。(ゲートの開けっ放しは厳禁) なお、土・日・祝日は署が休みとなるため、前もって署へ連絡願います。

- ※ 物件の搬出について、雨天及び雨天直後は路盤が軟弱となっており、林道損傷の恐れがあることから搬出を行わないようお願い致します。なお、物件搬出の際は事前に署の担当者へ確認のうえ搬出をお願い致します。

日高北部森林管理署

住所: 沙流郡日高町栄町東2丁目258-3

電話: (01457)-6-3151

担当: 主任森林整備官(資源活用・森林ふれあい)

道木連素材 入札規定

- 1 入札方式 : (1) 投票入札方式とし、道木連の指定する入札書用紙を使用して、物件ごとに別葉として物件番号、入札金額など所定の事項を記入し入札してください。ただし、従前使用していた札木連宛の入札書用紙についても当分の間有効とします。
なお、北海道森林管理局の入札書用紙で入札された方も有効とします。
- (2) 郵便入札の場合は、二重封筒の表に「郵便入札」と朱書し、数署応札される場合は各署名を記入した封筒に入札書を入れてください。

9月24日(水) 17時まで必着するよう配達証明をもって、

〒060-0004 札幌市中央区北4条西5丁目1番地
札幌地方木材協会気付
北海道木材産業協同組合連合会 あて郵送願います。

- 2 入札保証金 : (1) 免除します。ただし落札決定後、落札者が買受を取り消したときは、落札金額に消費税を加算した金額の5%を「違約金」として徴収します。
- (2) 買上代金請求後の買受け取消しは認めないこととします。
- 3 入札価格 : (1) 入札価格は100円単位とし、端数がある場合は切上げとします。
- (2) 消費税10%は代金請求のさいにお買上げ代金に加算しますので、入札に当たっては消費税を含まない一物件当たりの金額で入札願います。
- (3) 有効札の中の最高値をもって落札とし、最高値が複数、同額の場合は抽選により決定します。
- (4) 開札の結果、最低販売価格に達する札がないときは、原則として再入札を行います。
- 4 入札物件 : 入札物件の数量、長級、径級、品等は明細書どおりとし、異議申立ては受入れません。
- 5 代金の決済 : (1) お買上げ代金の決済期限は、令和7年10月6日(月)とし、現金又は金融機関による保証手形とします。
- (2) 支払保証手形の支払期日は、入札日から120日(令和8年1月22日(木))とし、支払保証手形の額面金額は、年利2.500%、期間110日の金利を含めた金額とします。
- (3) 約束手形の支払先は、〒060-0004 札幌市中央区北4条西5丁目1番地
北海道木材産業協同組合連合会 とします。
- 6 物件の引渡 : 代金の納入が確認された後、又は約束手形の振出日以降速やかに通知致します。
- 7 搬出期限 : 令和7年12月26日
(搬出を開始する際は事前に署の担当者に連絡してください)

- 8 その他 : (1) 搬出期間を延長しようとする場合は、事前に連絡をすること。
また、その場合は、搬出延期料として当該延期期間1日につき、搬出延期物件に関わる販売代金の1000分の1に相当する金額を徴収します。
- (2) 入札参加者は、暴力団排除に関する誓約事項（別紙）について、入札前に確認しなければならず、入札書の提出をもってこれに同意したものとする。
暴力団排除に関する誓約事項（別紙）について、虚偽又はこれに反する行為が認められた入札は無効とします。
- (3) 入札参加資格は、「物品の製造契約、物品の購入契約及び役務等契約指名停止等措置要領」（平成10年1月14日付け9林野政第890号林野庁長官通知）、「工事請負契約指名停止等措置要領の制定について」（昭和59年6月11日付け59林野経第156号林野庁長官通知）に基づき指名停止を受け、林産物売り払いに係る競争参加資格に制限を受けている者については、その制限を受けている期間中でない者としします。
- (4) 上記以外の事項については、道木連及び地元の商習慣によることとします。

- 9 取引銀行 : (1) 北洋銀行 札幌駅南口支店（普）0132529
- (2) 北海道銀行 道庁支店（普）0677847
- (3) 大地みらい信用金庫 札幌支店（普）0001352

口座名 北海道木材産業協同組合連合会
TEL 011-251-0683

10 関係書類の閲覧場所及び問い合わせ先

事務担当：札幌地方木材協会（担当：中川）
札幌市中央区北4条西5丁目1番地

TEL：011-251-3913
090-8637-0180（携帯）

別紙

暴力団排除に関する誓約事項

当社(個人である場合は私、団体である場合は当団体)は、下記1及び2のいずれにも該当せず、また、将来においても該当しないことを誓約します。

この誓約が虚偽であり、又はこの誓約に反したことにより、当方が不利益を被ることとなっても、異議は一切申し立てません。

また、貴殿の求めに応じ、当方の役員名簿(有価証券報告書に記載のもの。ただし、有価証券報告書を作成していない場合は、役職名、氏名及び生年月日の一覧表)を警察に提示することについて同意します。

記

1 契約の相手方として不適当な者

- (1) 法人等(個人、法人又は団体をいう。)の役員等(個人である場合はその者、法人である場合は役員又は支店若しくは営業所(常時契約を締結する事務所をいう。)の代表者、団体である場合は代表者、理事等、その他経営に実質的に関与している者をいう。以下同じ。)が、暴力団(暴力団員による不当な行為の防止等に関する法律(平成3年法律第77号)第2条第2号に規定する暴力団をいう。以下同じ。)又は暴力団員(同法第2条6号に規定する暴力団員をいう。以下同じ。)であるとき
- (2) 役員等が、自己、自社若しくは第三者の不正の利益を図る目的、又は第三者に損害を加える目的をもって、暴力団又は暴力団員を利用するなどしているとき
- (3) 役員等が、暴力団又は暴力団員に対して、資金等を供給し、又は便宜を供与するなど直接的あるいは積極的に暴力団の維持、運営に協力し、若しくは関与しているとき
- (4) 役員等が、暴力団又は暴力団員であることを知りながらこれを不当に利用するなどしているとき
- (5) 役員等が、暴力団又は暴力団員と社会的に非難されるべき関係を有しているとき

2 契約の相手方として不適当な行為をする者

- (1) 暴力的な要求行為をする者
- (2) 法的に責任を超えた不当な要求行為を行う者
- (3) 取引に関して脅迫的な言動をし、又は暴力を用いる行為を行う者
- (4) 偽計又は威力を用いて契約担当官等の業務を妨害する行為を行う者
- (5) その他前各号に準ずる行為を行う者

上記事項について、入札書の提出をもって誓約します。

日高北部 森林管理署委託販売物件一覧表

入札予定日 令和7年9月25日

物件番号	所在地	樋番号	樹種	本数	材積 (m ³)	m ³ 廻り	主間伐別 材長級 換算率 搬出期限	摘要欄	応札 枚数	開札結果	
										二番札	一番札
59	平取町 振内	07-E01-01	原料材N	1,285	96.912	0.075	間伐材 2.40m 6-40cm R7年12月26日				
60	平取町 振内	07-E01-02	原料材N	763	92.609	0.121	間伐材 2.30m 7-46cm R7年12月26日				
61	平取町 振内	07-E01-03	原料材N	層積	63.468		間伐材 2.40m 換算率0.652 R7年12月26日				
62	平取町 振内	07-E01-04	原料材N	層積	61.027		間伐材 2.40m 換算率0.652 R7年12月26日				
63	平取町 振内	07-E01-05	原料材N	層積	74.265		間伐材 2.40m 換算率0.652 R7年12月26日				
64	平取町 振内	07-E01-06	原料材N	層積	73.608		間伐材 2.40m 換算率0.652 R7年12月26日				
65	平取町 振内	07-E01-07	原料材N	層積	63.030		間伐材 2.40m 換算率0.652 R7年12月26日				
66	平取町 振内	07-E01-08	低質材N (トドマツ)	1,465	175.382	0.120	間伐材 3.65m 12-20cm R7年12月26日				
67	平取町 振内	07-E01-09	低質材N (トドマツ)	688	177.184	0.258	間伐材 3.65m 22-40cm R7年12月26日				
68	平取町 振内	07-E01-10	低質材N (トドマツ)	745	185.930	0.250	間伐材 3.65m 22-42cm R7年12月26日				
69	平取町 振内	07-E01-11	低質材N (トドマツ)	762	202.154	0.265	間伐材 3.65m 22-50cm R7年12月26日				
70	平取町 振内	07-E01-12	原料材N	層積	102.588		間伐材 2.40m 換算率0.652 R7年12月26日				
合計				5,708	1,368.157						

** 販売物件明細書 **

公売年度	公売回数	入札番号	評定番号
		59	07-09-059

北海道森林管理局
日高北部森林管理署

(単位：長級 m, 径級 cm, 材積 m³)

物件所在地	植番号	産地	樹種	林齢	材の区分	長級	径級	品等	本数	材積	単材積	摘 要
振内山元	07-E01-01	振内	原料材N	51	原料材	2.40	6 ~ 40	原料材	1,285	96.912	0.075	
							樹種	1,285	96.912	0.075		
								榎	1,285	96.912	0.075	
								評定番号計	1,285	96.912	0.075	

** 販売物件明細書 **

公売年度	公売回数	入札番号	評定番号
		60	07-09-060

北海道森林管理局
日高北部森林管理署

(単位：長級 m, 径級 cm, 材積 m³)

物件所在地	植番号	産地	樹種	林齢	材の区分	長級	径級	品等	本数	材積	単材積	摘 要
振内山元	07-E01-02	振内	原料材N	51	原料材	2.30	7 ~ 46	原料材	763	92.609	0.121	
							樹種	763	92.609	0.121		
								榎	763	92.609	0.121	
								評定番号計	763	92.609	0.121	

** 販売物件明細書 **

公売年度	公売回数	入札番号	評定番号
		61	07-09-061

北海道森林管理局
日高北部森林管理署

(単位：長級 m, 径級 cm, 材積 m³)

物件所在地	植番号	産地	樹種	林齢	材の区分	長級	径級	品等	本数	材積	単材積	摘 要
振内山元	07-E01-03	振内	原料材N	51	原料材	2.40	1 ~ 200	原料材	0	63.468	0.000	
							樹種	0	63.468	0.000		
								榎	0	63.468	0.000	
								評定番号計	0	63.468	0.000	

** 販売物件明細書 **

公売年度	公売回数	入札番号	評定番号
		62	07-09-062

北海道森林管理局
日高北部森林管理署

				(単位:長級 m, 径級 cm, 材積 m ³)								
物件所在地	植番号	産地	樹種	林齢	材の区分	長級	径級	品等	本数	材積	単材積	摘 要
振内山元	07-E01-04	振内	原料材N	51	原料材	2.40	1~200	原料材	0	61.027	0.000	
							樹種	計	0	61.027	0.000	
				榎	計	0	61.027	0.000				
					評定番号計	0	61.027	0.000				

** 販売物件明細書 **

公売年度	公売回数	入札番号	評定番号
		63	07-09-063

北海道森林管理局
日高北部森林管理署

				(単位:長級 m, 径級 cm, 材積 m ³)								
物件所在地	植番号	産地	樹種	林齢	材の区分	長級	径級	品等	本数	材積	単材積	摘 要
振内山元	07-E01-05	振内	原料材N	51	原料材	2.40	1~200	原料材	0	74.265	0.000	
							樹種	計	0	74.265	0.000	
				榎	計	0	74.265	0.000				
					評定番号計	0	74.265	0.000				

** 販売物件明細書 **

公売年度	公売回数	入札番号	評定番号
		64	07-09-064

北海道森林管理局
日高北部森林管理署

				(単位:長級 m, 径級 cm, 材積 m ³)								
物件所在地	植番号	産地	樹種	林齢	材の区分	長級	径級	品等	本数	材積	単材積	摘 要
振内山元	07-E01-06	振内	原料材N	51	原料材	2.40	1~200	原料材	0	73.608	0.000	
							樹種	計	0	73.608	0.000	
				榎	計	0	73.608	0.000				
					評定番号計	0	73.608	0.000				

*** 販売物件明細書 ***

公売年度	公売回数	入札番号	評定番号
		65	07-09-066

北海道森林管理局
日高北部森林管理署

				(単位:長級 m, 径級 cm, 材積 m ³)							
物件所在地	産地	樹種	林齢	材の区分	長級	径級	品等	本数	材積	単材積	摘要
振内山元	振内	原料材N	51	原料材	2.40	1~200	原料材	0	63.030	0.000	
						樹種	計	0	63.030	0.000	
						榎	計	0	63.030	0.000	
評定番号計								0	63.030	0.000	

*** 販売物件明細書 ***

公売年度	公売回数	入札番号	評定番号
		66	07-09-066

北海道森林管理局
日高北部森林管理署

				(単位:長級 m, 径級 cm, 材積 m ³)							
物件所在地	産地	樹種	林齢	材の区分	長級	径級	品等	本数	材積	単材積	摘要
振内山元	振内	低質材N	51	低質材	3.65	12~18	低質材	937	98.294	0.105	
						20~20	低質材	528	77.088	0.146	
						樹種	計	1,465	175.382	0.120	
榎								1,465	175.382	0.120	
評定番号計								1,465	175.382	0.120	

*** 販売物件明細書 ***

公売年度	公売回数	入札番号	評定番号
		67	07-09-067

北海道森林管理局
日高北部森林管理署

				(単位:長級 m, 径級 cm, 材積 m ³)							
物件所在地	産地	樹種	林齢	材の区分	長級	径級	品等	本数	材積	単材積	摘要
振内山元	振内	低質材N	51	低質材	3.65	22~40	低質材	688	177.184	0.258	
						樹種	計	688	177.184	0.258	
						榎	計	688	177.184	0.258	
評定番号計								688	177.184	0.258	

** 販売物件明細書 **

公売年度	公売回数	入札番号	評定番号
		68	07-09-068

北海道森林管理局
日高北部森林管理署

物件所在地		産地	樹種	林齢	材の区分	長級	径級	品等	本数	材積	単材積	摘 要
振内山元		振内	低質材N	51	低質材	3.65	22 ~ 42	低質材	745	185.930	0.250	
							樹種計		745	185.930	0.250	
							樺		745	185.930	0.250	
							評定番号計		745	185.930	0.250	

(単位:長級 m, 径級 cm, 材積 m³)

** 販売物件明細書 **

公売年度	公売回数	入札番号	評定番号
		69	07-09-069

北海道森林管理局
日高北部森林管理署

物件所在地		産地	樹種	林齢	材の区分	長級	径級	品等	本数	材積	単材積	摘 要
振内山元		振内	低質材N	51	低質材	3.65	22 ~ 50	低質材	762	202.154	0.265	
							樹種計		762	202.154	0.265	
							樺		762	202.154	0.265	
							評定番号計		762	202.154	0.265	

(単位:長級 m, 径級 cm, 材積 m³)

** 販売物件明細書 **

公売年度	公売回数	入札番号	評定番号
		70	07-09-070

北海道森林管理局
日高北部森林管理署

物件所在地		産地	樹種	林齢	材の区分	長級	径級	品等	本数	材積	単材積	摘 要
振内山元		振内	原料材N	51	原料材	2.40	1 ~ 200	原料材	0	102.588	0.000	
							樹種計		0	102.588	0.000	
							樺		0	102.588	0.000	
							評定番号計		0	102.588	0.000	

(単位:長級 m, 径級 cm, 材積 m³)

入札番号	59	樺番号	E1-1
所在地	振内	樹種	原料材N
長級	径級	本数	材積
2.40	6	11	0.099
	7	13	0.156
	8	52	0.780
	9	25	0.475
	10	64	1.536
	11	77	2.233
	12	104	3.640
	13	84	3.444
	14	183	8.601
	16	173	10.553
	18	142	11.076
	20	85	8.160
	22	70	8.120
	24	70	9.660
	26	36	5.832
	28	38	7.144
	30	24	5.184
	32	7	1.722
	34	12	3.324
	36	5	1.555
38	6	2.082	
40	4	1.536	
計		1,285	96.912

入札番号	60	樺番号	E1-2
所在地	振内	樹種	原料材N
長級	径級	本数	材積
2.30	7	1	0.011
	8	4	0.060
	9	6	0.114
	10	11	0.253
	11	9	0.252
	13	31	1.209
	14	71	3.195
	16	90	5.310
	18	97	7.275
	20	82	7.544
	22	77	8.547
	24	64	8.448
	26	46	7.130
	28	39	7.020
	30	37	7.659
	32	30	7.080
	34	21	5.586
	36	16	4.768
	38	18	5.976
	40	8	2.944
42	1	0.406	
44	3	1.335	
46	1	0.487	
計		763	92.609

入札番号	66	樺番号	E1-8
所在地	振内	樹種	低質材N
長級	径級	本数	材積
3.65	12	1	0.053
	13	7	0.434
	14	90	6.48
	16	307	28.551
	18	532	62.776
	20	528	77.088
計		1,465	175.382

入札番号	67	樺番号	E1-9
所在地	振内	樹種	低質材N
長級	径級	本数	材積
3.65	22	140	24.780
	24	163	34.230
	26	141	34.827
	28	100	28.600
	30	61	20.069
	32	41	15.334
	34	21	8.862
	36	14	6.622
	38	4	2.108
	40	3	1.752
計		688	177.184

入札番号	68	樺番号	E1-10
所在地	振内	樹種	低質材N
長級	径級	本数	材積
3.65	22	204	36.108
	24	159	33.390
	26	139	34.333
	28	107	30.602
	30	58	19.082
	32	39	14.586
	34	23	9.706
	36	10	4.730
	38	3	1.581
	40	2	1.168
	42	1	0.644
	計		745

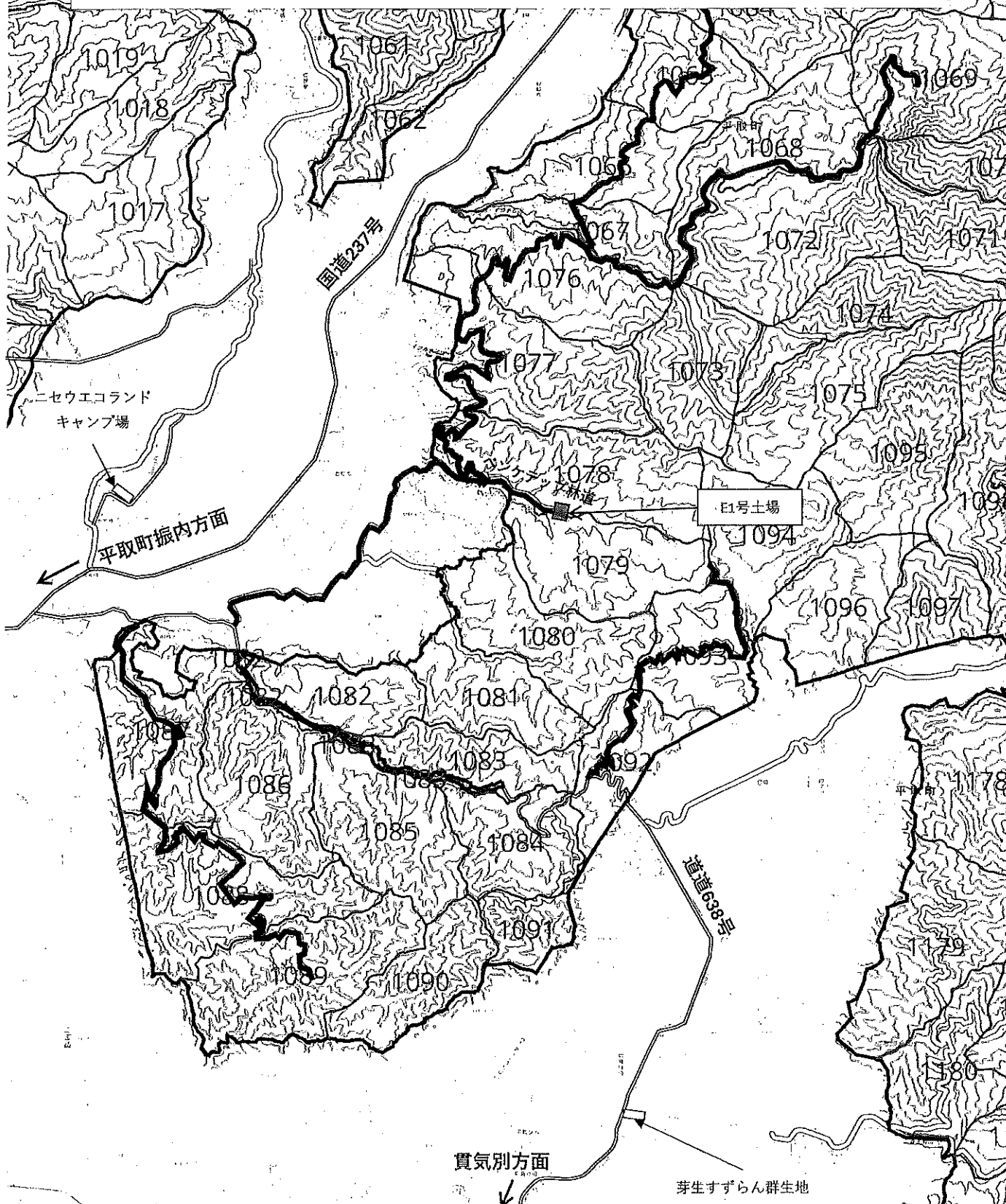
入札番号	69	樺番号	E1-11
所在地	振内	樹種	低質材N
長級	径級	本数	材積
3.65	22	188	33.276
	24	157	32.970
	26	130	32.110
	28	98	28.028
	30	76	25.004
	32	44	16.456
	34	37	15.614
	36	8	3.784
	38	12	6.324
	40	1	0.584
	42	5	3.220
	44	2	1.414
	46	2	1.544
50	2	1.826	
計		762	202.154

土場位置図

日高・日勝方面

・振内山元土場 (ペンケテップ林道 E1号土場)

平取町役場振内支所から帯広方面へ2.4kmほど進み右折して道道638号線に入り、そのまま道道638号線を2.1kmほど進み、T字路を左折し道なりに3.3kmほど進むと敷舎内林道ゲートがあり、さらに0.5kmほど進むとペンケテップ林道ゲートがある。ペンケテップ林道を0.8kmほど進むとE1号土場がある。



E1号土場

E1-11 低質材N (トドマツ) 3.65m 202.154m ³	E1-10 低質材N (トドマツ) 3.65m 185.930m ³	E1-9 低質材N (トドマツ) 3.65m 177.184m ³
---	---	--

E1-1 原料材N 2.40m 96.912m ³	E1-12 原料材N 2.40m 102.588m ³
---	---

E1-2 原料材N 2.30m 92.609m ³

←至 林道終点

ペンケテツプ林道

至 林道ゲート→

E1-3 原料材N 2.40m 63.468m ³	E1-4 原料材N 2.40m 61.027m ³
---	---

E1-5 原料材N 2.40m 74.265m ³	E1-6 原料材N 2.40m 73.608m ³	E1-7 原料材N 2.40m 63.030m ³
---	---	---

E1-8 低質材N 3.65m 175.382m ³
--