

第1回 受託販売素材入札案内

物件の展示場所 : 石狩森林管理署 西定山溪、小樽内、白井川、
簾舞、浜益 山元土場

入札開催の日時 : 令和8年4月21日(火) 10:50開始 11:00締切

入札場所 : 札幌市中央区宮の森3条7丁目70番地
北海道森林管理局 3階 大会議室

主催 : 北海道木材産業協同組合連合会
事務担当: 札幌地方木材協会
札幌市中央区北4条西5丁目1番地
TEL 011-251-3913 FAX 011-232-8405

《留意事項》

- ※ 本物件は持続可能な森林経営が営まれている森林から合法的に伐採されたものです。
入札物件一覧表の摘要欄に「間伐材」と記された物件について、「間伐材証明」を必要とする買受者は申し出願います。
また、「間伐材等由来の木質バイオマス証明」が必要な買受者は申し出願います。
- ※ 入札は次頁の入札規定に基づき行いますので、前もってご高覧を賜り、山元土場で販売物件を熟覧のうえ、精々ご奮発して入札くださいますよう、宜しくお願い申し上げます。
なお、下記アドレスの北海道森林管理局ホームページに詳細が掲載されていますので、そちらも参考に願います。
<https://www.rinya.maff.go.jp/hokkaido/index.html>
- ※ 降雨時および降雨直後の搬出は見合わせるようお願いいたします。
なお、降雨時等の搬出によって道路の破損等があった場合は原状回復をお願いいたします。
道路状況によっては搬出に重機・鉄板等が必要になる場合もあります。
- ※ 山元土場林道入りロゲートはダイヤル錠により施錠してあることから、物件の確認及び搬出の際は事前に下記の森林管理署へ問い合わせのうえ入林し、出入りの都度施錠してください。
なお、平日以外の土・日・祝日の入林は、余裕を持って署に問い合わせのうえ入林願います。

石狩森林管理署

住所: 札幌市中央区宮の森3条7丁目70
電話: 011-622-5111
担当: 総括森林整備官
主任森林整備官 (森林育成・資源活用)

特記事項

1. 販売物件の閲覧について

閲覧する場合は、事前にご連絡願います。
林道等の除雪が必要な場合は、日程をお知らせします。

2. 買受物件の搬出について

搬出する場合はおおよそ1週間前までにご連絡願います。
なお、指定した搬出ルート以外の林道等を通行する場合も併せてご連絡願います。

3. 買受物件の搬出見合わせについて

春先の融雪による搬出路等の損傷を防ぐため搬出見合わせを行います。

令和8年4月1日（水）～令和8年5月31日（日）

なお、搬出見合わせ期間は、気象条件等により前後する場合がありますため、事前に
問合せ願います。

4. 林道ゲートの施錠について

事故防止のため林道ゲートの施錠を徹底するよう要請します。

石狩森林管理署

住所：札幌市中央区宮の森三条7丁目70

電話：011-622-5111

担当：総括森林整備官（有元）

主任森林整備官（成澤）

道木連素材 入札規定

1 入札方式

- (1) 投票入札方式とし、道木連の指定する入札書用紙を使用して、物件ごとに別葉として物件番号、入札金額など所定の事項を記入し入札してください。
- (2) 郵便入札の場合は、二重封筒の表に「郵便入札」と朱書きし、数署応札される場合は、各署名を記入した封筒に入札書を入れてください。

4月20日(月) 17時まで必着するよう配達証明をもって、

〒060-0004 札幌市中央区北4条西5丁目1番地 林業会館3階
札幌地方木材協会気付

北海道木材産業協同組合連合会 あて郵送願います。

なお、指定期日までに到着しない場合は、無効札となりますのでご注意ください。

2 入札保証金

- (1) 免除します。ただし落札決定後、落札者が買受を取り消したときは、落札金額に消費税を加算した金額の5%を「違約金」として徴収します。
- (2) お買上いただいた代金請求後の買受け取消しは、認めないこととします。

3 入札価格

- (1) 入札価格は100円単位とし、端数がある場合は切り捨てとします。
- (2) 消費税10%は代金請求の際に、お買上いただいた代金に加算しますので、入札に当たっては、消費税を含まない、一物件当たりの金額で入札願います。
- (3) 有効札の中の最高値をもって落札とし、最高値が複数、同額の場合は、抽選により決定します。
- (4) 開札の結果、最低販売価格に達する札がない場合は、原則として再入札を行います。

4 入札物件

入札物件の数量、長級、径級、品等は明細書どおりとし、異議の申立ては認めません。

5 代金の決済

- (1) お買上いただいた代金の決済期限は、令和8年5月1日(金)とし、現金又は金融機関に保証された約束手形とします。
- (2) 約束手形の支払期日は、入札日から60日(令和8年6月19日(金))とし、約束手形の額面金額は、年利2.500%、期間50日の金利を含めた金額とします。
- (3) 約束手形の支払先は、
「〒060-0004 札幌市中央区北4条西5丁目1番地 北海道木材産業協同組合連合会」とします。
- (4) お買上げ代金の納入が決済期限を遅延したときは、遅延日数1日につき支払代金の11%(年率)を遅延金として徴収します。

6 物件の引渡

代金の納入が確認された後、又は約束手形の振出日以降に速やかに通知します。

7 搬出期限

令和8年7月31日(搬出を開始する際は事前に署の担当者に連絡してください)

8 その他

- (1) 搬出期間を延長しようとする場合は、事前に連絡をすること。
また、その場合は、搬出延期料として当該延期期間1日につき、搬出延期物件に関わる販売代金の1000分の1に相当する金額を徴収します。
- (2) 入札参加者は、暴力団排除に関する誓約事項（別紙）について、入札前に確認しなければならず、入札書の提出をもってこれに同意したものとする。
なお、暴力団排除に関する誓約事項（別紙）について、虚偽又はこれに反する行為が認められた場合、入札は無効とします。
- (3) 入札参加資格は、「物品の製造契約、物品の購入契約及び役務等契約指名停止等措置要領」（平成26年12月4日付け 林政政第338号 林野庁長官通知）、「工事請負契約指名停止等措置要領の制定について」（昭和59年6月11日付け 59林野経第156号林野庁長官通知）に基づき指名停止を受け、林産物売り払いに係る競争参加資格の制限を受けていない者としてします。
- (4) 上記以外の事項については、道木連及び地元の商習慣によることとします。

9 取引銀行

- (1) 北洋銀行 札幌駅南口支店 （普）0132529
- (2) 北海道銀行 道庁支店 （普）0677847
- (3) 大地みらい信用金庫 札幌支店 （普）0001352

口座名：北海道木材産業協同組合連合会

TEL：011-251-0683

10 関係書類の閲覧場所及び問い合わせ先

事務担当：札幌地方木材協会（担当：中川）
札幌市中央区北4条西5丁目1番地

TEL：011-251-3913

携帯：090-8637-0180

暴力団排除に関する誓約事項

当社（個人である場合は私、団体である場合は当団体）は、下記 1 及び 2 のいずれにも該当せず、また、将来においても該当しないことを誓約します。

この誓約が虚偽であり、又はこの誓約に反したことにより、当方が不利益を被ることとなっても、異議は一切申し立てません。

また、貴殿の求めに応じ、当方の役員名簿（有価証券報告書に記載のもの。ただし、有価証券報告書を作成していない場合は、役職名、氏名及び生年月日の一覧表）を警察に提示することについて同意します。

記

1 契約の相手方として不適当な者

- (1) 法人等（個人、法人又は団体をいう。）の役員等（個人である場合はその者、法人である場合は役員又は支店若しくは営業所（常時契約を締結する事務所をいう。）の代表者、団体である場合は代表者、理事等、その他経営に実質的に関与している者をいう。以下同じ。）が、暴力団（暴力団員による不当な行為の防止等に関する法律（平成 3 年法律第 77 号）第 2 条第 2 号に規定する暴力団をいう。以下同じ。）又は暴力団員（同法第 2 条 6 号に規定する暴力団員をいう。以下同じ。）であるとき
- (2) 役員等が、自己、自社若しくは第三者の不正の利益を図る目的、又は第三者に損害を加える目的をもって、暴力団又は暴力団員を利用するなどしているとき
- (3) 役員等が、暴力団又は暴力団員に対して、資金等を供給し、又は便宜を供与するなど直接的あるいは積極的に暴力団の維持、運営に協力し、若しくは関与しているとき
- (4) 役員等が、暴力団又は暴力団員であることを知りながらこれを不当に利用するなどしているとき
- (5) 役員等が、暴力団又は暴力団員と社会的に非難されるべき関係を有しているとき

2 契約の相手方として不適当な行為をする者

- (1) 暴力的な要求行為をする者
- (2) 法的に責任を越えた不当な要求行為を行う者
- (3) 取引に関して脅迫的な言動をし、又は暴力を用いる行為を行う者
- (4) 偽計又は威力を用いて契約担当官等の業務を妨害する行為を行う者
- (5) その他前各号に準ずる行為を行う者

上記事項について、入札書の提出をもって誓約します。

石狩森林管理署委託販売物件一覧表

No. 1

入札日 令和8年4月21日

物件番号	所在地	植番号	樹材種	本数	材積 (m ³)	m ³ 廻り	主間伐別 材長級 換算率 撤出期限	摘要欄	応札枚数	開札結果	
										二番札	一番札
1	西定山 溪山元	07-S3-1	トドマツ	549	181.226	0.330	間伐材 3.65m 22 ~ 50 cm 令和8年7月31日				
2	西定山 溪山元	07-S3-2	低質材N (トドマツ)	417	130.062	0.312	間伐材 3.65m 22 ~ 56 cm 令和8年7月31日				
3	西定山 溪山元	07-S3-3	低質材N (トドマツ)	464	51.451	0.111	間伐材 3.65m 13 ~ 20 cm 令和8年7月31日				
4	西定山 溪山元	07-S3-4	原料材N	層積	96.273	-	間伐材 2.40m 0.685 令和8年7月31日				
5	西定山 溪山元	07-S3-5	原料材N	層積	23.756	-	間伐材 2.40m 0.685 令和8年7月31日				
6	西定山 溪山元	07-S3-6	低質材N (アカエゾマツ)	228	33.409	0.147	間伐材 3.65m 12 ~ 36 cm 令和8年7月31日				
7	西定山 溪山元	07-S3-7	原料材L	層積	39.030	-	間伐材 2.40m 0.484 令和8年7月31日				
8	小樽内 山元	07-S4-1	原料材L	層積	18.760	-	間伐材 2.40m 0.484 令和8年7月31日				
9	小樽内 山元	07-S4-2 07-S4-3	低質材N (トドマツ)	208	48.018	0.231	間伐材 3.65m 14 ~ 48 cm 令和8年7月31日				
10	小樽内 山元	07-S4-4	原料材N	層積	27.619	-	間伐材 2.40m 0.685 令和8年7月31日				
11	小樽内 山元	07-S5-1	低質材N (トドマツ)	310	109.605	0.354	間伐材 3.65m 22 ~ 50 cm 令和8年7月31日				
12	小樽内 山元	07-S5-2	低質材N (トドマツ)	212	87.564	0.413	間伐材 3.65m 22 ~ 54 cm 令和8年7月31日				
13	小樽内 山元	07-S5-3	低質材N (トドマツ)	170	19.534	0.115	間伐材 3.65m 12 ~ 20 cm 令和8年7月31日				
14	小樽内 山元	07-S5-4 07-S6-4	原料材L	層積	62.029	-	間伐材 2.40m 0.484 令和8年7月31日				
15	小樽内 山元	07-S5-5	原料材N	層積	100.366	-	間伐材 2.40m 0.685 令和8年7月31日				
16	小樽内 山元	07-S6-1	原料材N	層積	43.402	-	間伐材 2.40m 0.685 令和8年7月31日				
17	小樽内 山元	07-S6-2 07-S6-3	低質材N (トドマツ)	296	96.063	0.325	間伐材 3.65m 14 ~ 54 cm 令和8年7月31日				
18	白井川 山元	07-S7-1	カラマツ	731	199.396	0.273	間伐材 4.00m 14 ~ 48 cm 令和8年7月31日				
19	白井川 山元	07-S7-2	トドマツ	944	220.586	0.234	間伐材 3.65m 22 ~ 40 cm 令和8年7月31日				
20	白井川 山元	07-S7-3	トドマツ	1,961	207.988	0.106	間伐材 3.65m 12 ~ 20 cm 令和8年7月31日				

石狩森林管理署委託販売物件一覧表

No. 2

入札日 令和8年4月21日

物件番号	所在地	樁番号	樹材種	本数	材積(m ³)	m ³ 廻り	主間伐別 材長級 換算率 搬出期限	摘要欄	応札枚数	開札結果	
										二番札	一番札
21	白井川山元	07-S7-4	低質材N (トドマツ)	581	144.792	0.249	間伐材 3.65m 22 ~ 42 cm 令和8年7月31日				
22	白井川山元	07-S7-5	低質材N (トドマツ)	625	66.979	0.107	間伐材 3.65m 12 ~ 20 cm 令和8年7月31日				
23	白井川山元	07-S7-6	ドイツウヒ	362	128.275	0.354	間伐材 3.65m 16 ~ 48 cm 令和8年7月31日				
24	白井川山元	07-S7-7	トウヒ原料材	436	65.603	0.150	間伐材 2.40m 7 ~ 52 cm 令和8年7月31日				
25	白井川山元	07-S7-8	トドマツ	84	32.061	0.382	間伐材 3.65m 30 ~ 42 cm 令和8年7月31日				
26	白井川山元	07-S7-9	原料材N	層積	168.510	-	間伐材 2.40m 0.685 令和8年7月31日				
27	白井川山元	07-S7-10	原料材N	層積	118.697	-	間伐材 2.40m 0.685 令和8年7月31日				
28	白井川山元	07-S7-11	原料材L	層積	46.464	-	間伐材 2.40m 0.484 令和8年7月31日				
29	白井川山元	07-S7-12	カラ原料材	層積	37.215	-	間伐材 2.40m 0.568 令和8年7月31日				
30	白井川山元	07-S7-13	低質材N (アカエゾマツ)	30	8.279	0.276	間伐材 3.65m 13 ~ 42 cm 令和8年7月31日				
31	簾舞山元	07-M11-1	原料材N	層積	122.659	-	間伐材 2.40m 0.594 令和8年7月31日				
32	簾舞山元	07-M11-2	原料材N	層積	149.189	-	間伐材 2.40m 0.594 令和8年7月31日				
33	簾舞山元	07-M11-3	原料材N	層積	93.063	-	間伐材 2.40m 0.594 令和8年7月31日				
34	簾舞山元	07-M11-4	原料材N	層積	95.458	-	間伐材 2.40m 0.594 令和8年7月31日				
35	簾舞山元	07-M11-5	カラ原料材	層積	86.047	-	間伐材 2.40m 0.570 令和8年7月31日				
36	簾舞山元	07-M11-6	カラ原料材	層積	78.031	-	間伐材 2.40m 0.570 令和8年7月31日				
37	簾舞山元	07-M11-7	カラ原料材	層積	79.672	-	間伐材 2.40m 0.570 令和8年7月31日				
38	簾舞山元	07-M11-8	カラ原料材	層積	76.608	-	間伐材 2.40m 0.570 令和8年7月31日				
39	簾舞山元	07-M11-9	カラ原料材	層積	72.942	-	間伐材 2.40m 0.570 令和8年7月31日				
40	簾舞山元	07-M11-10	カラ原料材	層積	32.093	-	間伐材 2.40m 0.570 令和8年7月31日				

石狩森林管理署委託販売物件一覧表

No. 3

入札日

令和8年4月21日

物件番号	所在地	樺番号	樹材種	本数	材積 (m ³)	m ² 廻り	主間伐別 材径 長 換算率 搬出期限	摘要欄	応札枚数	開札結果	
										二番札	一番札
41	浜益山元	07-H2-1	原料材N	層積	126.806	-	間伐材 2.40m 0.629 令和8年7月31日				
42	浜益山元	07-H2-2	原料材N	層積	182.631	-	間伐材 2.40m 0.629 令和8年7月31日				
43	浜益山元	07-H2-3	原料材N	層積	164.848	-	間伐材 2.40m 0.629 令和8年7月31日				
44	浜益山元	07-H2-4	原料材N	層積	143.412	-	間伐材 2.40m 0.629 令和8年7月31日				
45	浜益山元	07-H2-5	原料材L	層積	115.620	-	間伐材 2.40m 0.470 令和8年7月31日				
46	浜益山元	07-H2-6	原料材L	層積	93.568	-	間伐材 2.40m 0.470 令和8年7月31日				
47	浜益山元	07-H2-7	原料材L	層積	91.819	-	間伐材 2.40m 0.470 令和8年7月31日				
48	浜益山元	07-H2-8	トドマツ	787	209.476	0.266	間伐材 3.65m 22 ~ 46 cm 令和8年7月31日				
49	浜益山元	07-H2-9	低質材N (トドマツ)	766	186.344	0.243	間伐材 3.65m 20 ~ 46 cm 令和8年7月31日				
50	浜益山元	07-H2-10	低質材N (トドマツ)	983	98.370	0.100	間伐材 3.65m 12 ~ 20 cm 令和8年7月31日				
51	浜益山元	07-H2-11	トドマツ	1,029	116.655	0.113	間伐材 3.65m 12 ~ 20 cm 令和8年7月31日				
52	浜益山元	07-H2-12	低質材N (アカエゾマツ)	455	106.816	0.235	間伐材 3.65m 22 ~ 44 cm 令和8年7月31日				
53	浜益山元	07-H2-13	低質材N (アカエゾマツ)	950	93.892	0.099	間伐材 3.65m 12 ~ 20 cm 令和8年7月31日				
54	浜益山元	07-H2-15	原料材N	層積	28.230	-	間伐材 2.40m 0.629 令和8年7月31日				
55	浜益山元	07-H2-14 07-H2-16	原料材L外1種	16	85.420	-	間伐材 2.40-4.40 m 24 ~ 34 cm 0.470 令和8年7月31日	原料材L 81.893 m ³ 低質材L 3.527 m ³			
合計					13,594	5,342.681					

** 販売物件明細書 **

北海道森林管理局
石狩森林管理署

公売年度	公売回数	入札番号	評定番号
		1	08-04-001

物件所在地		植番号	産地	樹種	林齢	材の区分	長級	径級	品等	本数	材積	単材積	摘要
西定山溪山		07-S3-1	西定山溪事業	トドマツ	65	一般材	3.65	22~22	込一般	70	12.390	0.177	
							3.65	24~28	込一般	219	53.584	0.245	
							3.65	30~38	込一般	222	90.051	0.406	
							3.65	40~50	込一般	38	25.201	0.663	
				樹種計						549	181.226	0.330	
				植計						549	181.226	0.330	
				評定番号計						549	181.226	0.330	

(単位:長級 m, 径級 cm, 材積 m³)

** 販売物件明細書 **

北海道森林管理局
石狩森林管理署

公売年度	公売回数	入札番号	評定番号
		2	08-04-002

物件所在地		植番号	産地	樹種	林齢	材の区分	長級	径級	品等	本数	材積	単材積	摘要
西定山溪山		07-S3-2	西定山溪事業	低質材N	65	低質材	3.65	22~56	低質材	417	130.062	0.312	
								樹種計		417	130.062	0.312	
				植計						417	130.062	0.312	
				評定番号計						417	130.062	0.312	

(単位:長級 m, 径級 cm, 材積 m³)

** 販売物件明細書 **

北海道森林管理局
石狩森林管理署

公売年度	公売回数	入札番号	評定番号
	3	08-04-003	

物件所在地	植番号	産地	樹種	林齢	材の区分	長級	径級	品等	本数	材積	単材積	(単位:長級 m, 径級 cm, 材積 m ³)	
												摘要	摘要
西定山溪山	07-S3-3	西定山溪事業	低質材N	65	低質材	3.65	13~18	低質材	327	31.449	0.096		
						3.65	20~20	低質材	137	20.002	0.146		
			樹種計						464	51.451	0.111		
			植計						464	51.451	0.111		
			評定番号計						464	51.451	0.111		

** 販売物件明細書 **

北海道森林管理局
石狩森林管理署

公売年度	公売回数	入札番号	評定番号
	4	08-04-004	

物件所在地	植番号	産地	樹種	林齢	材の区分	長級	径級	品等	本数	材積	単材積	(単位:長級 m, 径級 cm, 材積 m ³)	
												摘要	摘要
西定山溪山	07-S3-4	西定山溪事業	原料材N	65	原料材	2.40	1~200	原料材	0	96.273	0.000		
							樹種計	0	96.273	0.000			
			植計						0	96.273	0.000		
			評定番号計						0	96.273	0.000		

** 販売物件明細書 **

北海道森林管理局
石狩森林管理署

公売年度	公売回数	入札番号	評定番号
	5	08-04-005	

物件所在地	植番号	産地	樹種	林齢	材の区分	長級	径級	品等	本数	材積	単材積	(単位:長級 m, 径級 cm, 材積 m ³)	
												摘要	摘要
西定山溪山	07-S3-5	西定山溪事業	原料材N	65	原料材	2.40	1~200	原料材	0	23.756	0.000		
							樹種計	0	23.756	0.000			
			植計						0	23.756	0.000		
			評定番号計						0	23.756	0.000		

** 販売物件明細書 **

北海道森林管理局
石狩森林管理署

公売年度	公売回数	入札番号	評定番号
		6	08-04-006

物件所在地	植番号	産地	樹種	林齢	材の区分	長級	径級	品等	本数	材積	単材積	摘要
西定山溪山	07- S3-6	西定山溪事業	低質材N	65	低質材	3.65	12 ~ 18	低質材	125	11.666	0.093	
						3.65	20 ~ 36	低質材	103	21.743	0.211	
			樹種計						228	33.409	0.147	
			植計						228	33.409	0.147	
			評定番号計						228	33.409	0.147	

(単位:長級 m, 径級 cm, 材積 m³)

** 販売物件明細書 **

北海道森林管理局
石狩森林管理署

公売年度	公売回数	入札番号	評定番号
		7	08-04-007

物件所在地	植番号	産地	樹種	林齢	材の区分	長級	径級	品等	本数	材積	単材積	摘要
西定山溪山	07- S3-7	西定山溪事業	原料材L	65	原料材	2.40	1 ~ 200	原料材	0	39.030	0.000	
							樹種計	0	39.030	0.000		
			植計						0	39.030	0.000	
			評定番号計						0	39.030	0.000	

(単位:長級 m, 径級 cm, 材積 m³)

** 販売物件明細書 **

北海道森林管理局
石狩森林管理署

公売年度	公売回数	入札番号	評定番号
		8	08-04-008

物件所在地	植番号	産地	樹種	林齢	材の区分	長級	径級	品等	本数	材積	単材積	摘要
小樽内山元	07- S4-1	小樽内事業地	原料材L	52	原料材	2.40	1 ~ 200	原料材	0	18.760	0.000	
							樹種計	0	18.760	0.000		
			植計						0	18.760	0.000	
			評定番号計						0	18.760	0.000	

(単位:長級 m, 径級 cm, 材積 m³)

** 販売物件明細書 **

北海道森林管理局
石狩森林管理署

公売年度	公売回数	入札番号	評定番号
		9	08-04-009

物件所在地		産地	樹種	林齢	材の区分	長級	径級	品等	本数	材積	単材積	摘要
小樽内山元		小樽内事業地	低質材N	52	低質材	3.65	14 ~ 18	低質材	47	4.649	0.099	
						3.65	20 ~ 20	低質材	28	4.088	0.146	
						樹種計		75	8.737	0.116		
			榎						75	8.737	0.116	
小樽内山元		小樽内事業地	低質材N	52	低質材	3.65	22 ~ 48	低質材	133	39.281	0.295	
							樹種計	133	39.281	0.295		
							榎	133	39.281	0.295		
			評定番号計						208	48.018	0.231	

(単位:長級 m, 径級 cm, 材積 m³)

** 販売物件明細書 **

北海道森林管理局
石狩森林管理署

公売年度	公売回数	入札番号	評定番号
		10	08-04-010

物件所在地		産地	樹種	林齢	材の区分	長級	径級	品等	本数	材積	単材積	摘要
小樽内山元		小樽内事業地	原料材N	52	原料材	2.40	1 ~ 200	原料材	0	27.619	0.000	
							樹種計	0	27.619	0.000		
							榎	0	27.619	0.000		
			評定番号計						0	27.619	0.000	

(単位:長級 m, 径級 cm, 材積 m³)

** 販売物件明細書 **

公売年度	公売回数	入札番号	評定番号
		11	08-04-011

北海道森林管理局
石狩森林管理署

物件所在地		産地	樹種	林齢	材の区分	長級	径級	品等	本数	材積	単材積	摘	要
小樽内山元		07- S5-1	小樽内事業地	低質材N	52	低質材	3.65	22 ~ 50	低質材	310	109.605	0.354	
								樹種	計	310	109.605	0.354	
								植	計	310	109.605	0.354	
								評定番号	計	310	109.605	0.354	

(単位:長級 m, 径級 cm, 材積 m³)

** 販売物件明細書 **

公売年度	公売回数	入札番号	評定番号
		12	08-04-012

北海道森林管理局
石狩森林管理署

物件所在地		産地	樹種	林齢	材の区分	長級	径級	品等	本数	材積	単材積	摘	要
小樽内山元		07- S5-2	小樽内事業地	低質材N	52	低質材	3.65	22 ~ 54	低質材	212	87.564	0.413	
								樹種	計	212	87.564	0.413	
								植	計	212	87.564	0.413	
								評定番号	計	212	87.564	0.413	

(単位:長級 m, 径級 cm, 材積 m³)

** 販売物件明細書 **

公売年度	公売回数	入札番号	評定番号
		13	08-04-013

北海道森林管理局
石狩森林管理署

物件所在地		産地	樹種	林齢	材の区分	長級	径級	品等	本数	材積	単材積	摘	要
小樽内山元		07- S5-3	小樽内事業地	低質材N	52	低質材	3.65	12 ~ 18	低質材	112	11.066	0.099	
							3.65	20 ~ 20	低質材	58	8.468	0.146	
								樹種	計	170	19.534	0.115	
								植	計	170	19.534	0.115	
								評定番号	計	170	19.534	0.115	

(単位:長級 m, 径級 cm, 材積 m³)

** 販売物件明細書 **

公売年度	公売回数	入札番号	評定番号
		14	08-04-014

北海道森林管理局
石狩森林管理署

(単位:長級 m, 径級 cm, 材積 m³)

物件所在地	植番号	産地	樹種	林齢	材の区分	長級	径級	品等	本数	材積	単材積	摘要
小樽内山元	07- S5-4	小樽内事業地	原料材L	52	原料材	2.40	1~200	原料材	0	52.272	0.000	
							樹種	計	0	52.272	0.000	
							植	計	0	52.272	0.000	
小樽内山元	07- S6-4	小樽内事業地	原料材L	52	原料材	2.40	1~200	原料材	0	9.757	0.000	
							樹種	計	0	9.757	0.000	
							植	計	0	9.757	0.000	
							評定番号	計	0	62.029	0.000	

** 販売物件明細書 **

公売年度	公売回数	入札番号	評定番号
		15	08-04-015

北海道森林管理局
石狩森林管理署

(単位:長級 m, 径級 cm, 材積 m³)

物件所在地	植番号	産地	樹種	林齢	材の区分	長級	径級	品等	本数	材積	単材積	摘要
小樽内山元	07- S5-5	小樽内事業地	原料材N	52	原料材	2.40	1~200	原料材	0	100.366	0.000	
							樹種	計	0	100.366	0.000	
							植	計	0	100.366	0.000	
							評定番号	計	0	100.366	0.000	

** 販売物件明細書 **

北海道森林管理局
石狩森林管理署

公売年度	公売回数	入札番号	評定番号
		16	08-04-016

物件所在地	榎番号	産地	樹種	林齢	材の区分	長級	径級	品等	本数	材積	単材積	摘	要
小樽内山元	07- S6-1	小樽内事業地	原料材N	52	原料材	2.40	1~200	原料材	0	43.402	0.000		
					樹種計				0	43.402	0.000		
					榎計				0	43.402	0.000		
					評定番号計				0	43.402	0.000		

(単位:長級 m, 径級 cm, 材積 m³)

** 販売物件明細書 **

北海道森林管理局
石狩森林管理署

公売年度	公売回数	入札番号	評定番号
		17	08-04-017

物件所在地	榎番号	産地	樹種	林齢	材の区分	長級	径級	品等	本数	材積	単材積	摘	要
小樽内山元	07- S6-2	小樽内事業地	低質材N	52	低質材	3.65	22~54	低質材	234	88.708	0.379		
					樹種計				234	88.708	0.379		
					榎計				234	88.708	0.379		
小樽内山元	07- S6-3	小樽内事業地	低質材N	52	低質材	3.65	14~18	低質材	39	3.997	0.102		
						3.65	20~20	低質材	23	3.358	0.146		
					樹種計				62	7.355	0.119		
					榎計				62	7.355	0.119		
					評定番号計				296	96.063	0.325		

(単位:長級 m, 径級 cm, 材積 m³)

** 販売物件明細書 **

北海道森林管理局
石狩森林管理署

公売年度	公売回数	入札番号	評定番号
		18	08-04-018

物件所在地	植番号	産地	樹種	林齢	材の区分	長級	径級	品等	本数	材積	単材積	摘要
白井川山元	07- S7-1	白井川事業地	カラマツ	98	一般材	4.00	14 ~ 18	込一般	135	14.878	0.110	
						4.00	20 ~ 22	込一般	154	27.462	0.178	
						4.00	24 ~ 28	込一般	230	61.848	0.269	
						4.00	30 ~ 48	込一般	212	95.208	0.449	
								樹種計	731	199.396	0.273	
			植計				731	199.396	0.273			
					評定番号計			731	199.396	0.273		

(単位:長級 m, 径級 cm, 材積 m³)

** 販売物件明細書 **

北海道森林管理局
石狩森林管理署

公売年度	公売回数	入札番号	評定番号
		19	08-04-019

物件所在地	植番号	産地	樹種	林齢	材の区分	長級	径級	品等	本数	材積	単材積	摘要
白井川山元	07- S7-2	白井川事業地	トドマツ	98	一般材	3.65	22 ~ 22	込一般	313	55.401	0.177	
						3.65	24 ~ 28	込一般	528	125.370	0.237	
						3.65	30 ~ 38	込一般	101	38.647	0.383	
						3.65	40 ~ 40	込一般	2	1.168	0.584	
								樹種計	944	220.586	0.234	
			植計				944	220.586	0.234			
					評定番号計			944	220.586	0.234		

(単位:長級 m, 径級 cm, 材積 m³)

** 販売物件明細書 **

北海道森林管理局
石狩森林管理署

公売年度	公売回数	入札番号	評定番号
		20	08-04-020

物件所在地	植番号	産地	樹種	林齢	材の区分	長級	径級	品等	本数	材積	単材積	摘要
白井川山元	07- S7-3	白井川事業地	トドマツ	98	一般材	3.65	12 ~ 13	込一般	74	4.291	0.058	
						3.65	14 ~ 18	込一般	1,444	139.019	0.096	
						3.65	20 ~ 20	込一般	443	64.678	0.146	
								樹種計	1,961	207.988	0.106	
					植			計	1,961	207.988	0.106	
					評定番号計			計	1,961	207.988	0.106	

(単位:長級 m, 径級 cm, 材積 cm, 材積 m³)

** 販売物件明細書 **

北海道森林管理局
石狩森林管理署

公売年度	公売回数	入札番号	評定番号
		21	08-04-021

物件所在地	植番号	産地	樹種	林齢	材の区分	長級	径級	品等	本数	材積	単材積	摘要
白井川山元	07- S7-4	白井川事業地	低質材N	98	低質材	3.65	22 ~ 42	低質材	581	144.792	0.249	
								樹種	581	144.792	0.249	
								植	581	144.792	0.249	
								評定番号計	581	144.792	0.249	

(単位:長級 m, 径級 cm, 材積 cm, 材積 m³)

** 販売物件明細書 **

公売年度	公売回数	入札番号	評定番号
		22	08-04-022

北海道森林管理局
石狩森林管理署

物件所在地		植番号	産地	樹種	林齢	材の区分	長級	径級	品等	本数	材積	単材積	摘 要
白井川山元		07- S7-5	白井川事業地	低質材N	98	低質材	3.65	12 ~ 18	低質材	465	43.619	0.094	
							3.65	20 ~ 20	低質材	160	23.360	0.146	
								樹 種 計		625	66.979	0.107	
								植 計		625	66.979	0.107	
								評定番号計		625	66.979	0.107	

(単位:長級 m, 径級 m, 材積 cm, 材積 m³)

** 販売物件明細書 **

公売年度	公売回数	入札番号	評定番号
		23	08-04-023

北海道森林管理局
石狩森林管理署

物件所在地		植番号	産地	樹種	林齢	材の区分	長級	径級	品等	本数	材積	単材積	摘 要
白井川山元		07- S7-6	白井川事業地	ドイツトウヒ	98	一般材	3.65	16 ~ 18	込一般	16	1.788	0.112	
							3.65	20 ~ 22	込一般	28	4.584	0.164	
							3.65	24 ~ 28	込一般	106	27.043	0.255	
							3.65	30 ~ 48	込一般	212	94.860	0.447	
								樹 種 計		362	128.275	0.354	
								植 計		362	128.275	0.354	
								評定番号計		362	128.275	0.354	

(単位:長級 m, 径級 m, 材積 cm, 材積 m³)

** 販売物件明細書 **

公売年度	公売回数	入札番号	評定番号
		24	08-04-024

北海道森林管理局
石狩森林管理署

物件所在地		植番号	産地	樹種	林齢	材の区分	長級	径級	品等	本数	材積	単材積	摘	要
白井川山元		07- S7-7	白井川事業地	トウヒ原料材	98	原料材	2.40	7 ~ 52	原料材	436	65.603	0.150		
								樹種	計	436	65.603	0.150		
								植	計	436	65.603	0.150		
								評定番号	計	436	65.603	0.150		

(単位:長級 m, 径級 cm, 材積 m³)

** 販売物件明細書 **

公売年度	公売回数	入札番号	評定番号
		25	08-04-025

北海道森林管理局
石狩森林管理署

物件所在地		植番号	産地	樹種	林齢	材の区分	長級	径級	品等	本数	材積	単材積	摘	要
白井川山元		07- S7-8	白井川事業地	トドマツ	98	一般材	3.65	30 ~ 38	込一般	82	30.833	0.376		
							3.65	40 ~ 42	込一般	2	1.228	0.614		
								樹種	計	84	32.061	0.382		
								植	計	84	32.061	0.382		
								評定番号	計	84	32.061	0.382		

(単位:長級 m, 径級 cm, 材積 m³)

** 販売物件明細書 **

公売年度	公売回数	入札番号	評定番号
		26	08-04-026

北海道森林管理局
石狩森林管理署

物件所在地		植番号	産地	樹種	林齢	材の区分	長級	径級	品等	本数	材積	単材積	摘	要
白井川山元		07- S7-9	白井川事業地	原料材N	98	原料材	2.40	1 ~ 200	原料材	0	168.510	0.000		
								樹種	計	0	168.510	0.000		
								植	計	0	168.510	0.000		
								評定番号	計	0	168.510	0.000		

(単位:長級 m, 径級 cm, 材積 m³)

** 販売物件明細書 **

公売年度	公売回数	入札番号	評価番号
		27	08-04-027

北海道森林管理局
石狩森林管理署

物件所在地	植番号	産地	樹種	林齢	材の区分	長級	径級	品等	本数	材積	単材積	摘 要
白井川山元	07- S7-10	白井川事業地	原料材N	98	原料材	2.40	1~200	原料材	0	118.697	0.000	
							樹種計		0	118.697	0.000	
							植計		0	118.697	0.000	
							評定番号計		0	118.697	0.000	

(単位:長級 m, 径級 cm, 材積 m³)

** 販売物件明細書 **

公売年度	公売回数	入札番号	評価番号
		28	08-04-028

北海道森林管理局
石狩森林管理署

物件所在地	植番号	産地	樹種	林齢	材の区分	長級	径級	品等	本数	材積	単材積	摘 要
白井川山元	07- S7-11	白井川事業地	原料材L	98	原料材	2.40	1~200	原料材	0	46.464	0.000	
							樹種計		0	46.464	0.000	
							植計		0	46.464	0.000	
							評定番号計		0	46.464	0.000	

(単位:長級 m, 径級 cm, 材積 m³)

** 販売物件明細書 **

公売年度	公売回数	入札番号	評価番号
		29	08-04-029

北海道森林管理局
石狩森林管理署

物件所在地	植番号	産地	樹種	林齢	材の区分	長級	径級	品等	本数	材積	単材積	摘 要
白井川山元	07- S7-12	白井川事業地	カラ原料材	98	原料材	2.40	1~100	原料材	0	37.215	0.000	
							樹種計		0	37.215	0.000	
							植計		0	37.215	0.000	
							評定番号計		0	37.215	0.000	

(単位:長級 m, 径級 cm, 材積 m³)

** 販売物件明細書 **

公売年度	公売回数	入札番号	評定番号
	30	08-04-030	

北海道森林管理局
石狩森林管理署

物件所在地		植番号	産地	樹種	林齢	材の区分	長級	径級	品等	本数	材積	単材積	摘	要
白井川山元		07-S7-13	白井川事業地	低質材N	98	低質材	3.65	13~18	低質材	5	0.509	0.102		
							3.65	20~42	低質材	25	7.770	0.311		
								樹種	計	30	8.279	0.276		
								植	計	30	8.279	0.276		
								評定番号	計	30	8.279	0.276		

(単位:長級 m, 径級 cm, 材積 m³)

** 販売物件明細書 **

公売年度	公売回数	入札番号	評定番号
	31	08-04-031	

北海道森林管理局
石狩森林管理署

物件所在地		植番号	産地	樹種	林齢	材の区分	長級	径級	品等	本数	材積	単材積	摘	要
簾舞山元		07-M11-1	簾舞事業地	原料材N	60	原料材	2.40	1~200	原料材	0	122.659	0.000		
								樹種	計	0	122.659	0.000		
								植	計	0	122.659	0.000		
								評定番号	計	0	122.659	0.000		

(単位:長級 m, 径級 cm, 材積 m³)

** 販売物件明細書 **

公売年度	公売回数	入札番号	評定番号
	32	08-04-032	

北海道森林管理局
石狩森林管理署

物件所在地		植番号	産地	樹種	林齢	材の区分	長級	径級	品等	本数	材積	単材積	摘	要
簾舞山元		07-M11-2	簾舞事業地	原料材N	60	原料材	2.40	1~200	原料材	0	149.189	0.000		
								樹種	計	0	149.189	0.000		
								植	計	0	149.189	0.000		
								評定番号	計	0	149.189	0.000		

(単位:長級 m, 径級 cm, 材積 m³)

** 販売物件明細書 **

公売年度	公売回数	入札番号	評定番号
		33	08-04-033

北海道森林管理局
石狩森林管理署

物件所在地		産地	樹種	林齢	材の区分	長級	径級	品等	本数	材積	単材積	摘要
簾舞山元		簾舞事業地	原料材N	60	原料材	2.40	1~200	原料材	0	93.063	0.000	
							樹種	計	0	93.063	0.000	
							椴	計	0	93.063	0.000	
							評定番号	計	0	93.063	0.000	

(単位:長級 m, 径級 cm, 材積 m³)

** 販売物件明細書 **

公売年度	公売回数	入札番号	評定番号
		34	08-04-034

北海道森林管理局
石狩森林管理署

物件所在地		産地	樹種	林齢	材の区分	長級	径級	品等	本数	材積	単材積	摘要
簾舞山元		簾舞事業地	原料材N	60	原料材	2.40	1~200	原料材	0	95.458	0.000	
							樹種	計	0	95.458	0.000	
							椴	計	0	95.458	0.000	
							評定番号	計	0	95.458	0.000	

(単位:長級 m, 径級 cm, 材積 m³)

** 販売物件明細書 **

公売年度	公売回数	入札番号	評定番号
		35	08-04-035

北海道森林管理局
石狩森林管理署

物件所在地		産地	樹種	林齢	材の区分	長級	径級	品等	本数	材積	単材積	摘要
簾舞山元		簾舞事業地	カラ原料材	60	原料材	2.40	1~100	原料材	0	86.047	0.000	
							樹種	計	0	86.047	0.000	
							椴	計	0	86.047	0.000	
							評定番号	計	0	86.047	0.000	

(単位:長級 m, 径級 cm, 材積 m³)

** 販売物件明細書 **

公売年度	公売回数	入札番号	評定番号
		36	08-04-036

北海道森林管理局
石狩森林管理署

物件所在地		植番号	産地	樹種	林齢	材の区分	長級	径級	品等	本数	材積	単材積	摘	要
簾舞山元		07- M11-6	簾舞事業地	カラ原料材	60	原料材	2.40	1~100	原料材	0	78.031	0.000		
								樹種	計	0	78.031	0.000		
								植	計	0	78.031	0.000		
								評定番号	計	0	78.031	0.000		

(単位:長級 m, 径級 cm, 材積 m³)

公売年度	公売回数	入札番号	評定番号
		37	08-04-037

北海道森林管理局
石狩森林管理署

** 販売物件明細書 **

物件所在地		植番号	産地	樹種	林齢	材の区分	長級	径級	品等	本数	材積	単材積	摘	要
簾舞山元		07- M11-7	簾舞事業地	カラ原料材	60	原料材	2.40	1~100	原料材	0	79.672	0.000		
								樹種	計	0	79.672	0.000		
								植	計	0	79.672	0.000		
								評定番号	計	0	79.672	0.000		

(単位:長級 m, 径級 cm, 材積 m³)

** 販売物件明細書 **

公売年度	公売回数	入札番号	評定番号
		38	08-04-038

北海道森林管理局
石狩森林管理署

物件所在地		植番号	産地	樹種	林齢	材の区分	長級	径級	品等	本数	材積	単材積	摘	要
簾舞山元		07- M11-8	簾舞事業地	カラ原料材	60	原料材	2.40	1~100	原料材	0	76.608	0.000		
								樹種	計	0	76.608	0.000		
								植	計	0	76.608	0.000		
								評定番号	計	0	76.608	0.000		

(単位:長級 m, 径級 cm, 材積 m³)

** 販売物件明細書 **

公売年度	公売回数	入札番号	評定番号
		39	08-04-039

北海道森林管理局
石狩森林管理署

物件所在地		産地	樹種	林齢	材の区分	長級	径級	品等	本数	材積	単材積	摘要
篠舞山元		篠舞專業地	カラ原料材	60	原料材	2.40	1~100	原料材	0	72.942	0.000	
							樹種	計	0	72.942	0.000	
							樺	計	0	72.942	0.000	
							評定番号	計	0	72.942	0.000	

(単位:長級 m, 径級 cm, 材積 m³)

** 販売物件明細書 **

公売年度	公売回数	入札番号	評定番号
		40	08-04-040

北海道森林管理局
石狩森林管理署

物件所在地		産地	樹種	林齢	材の区分	長級	径級	品等	本数	材積	単材積	摘要
篠舞山元		篠舞專業地	カラ原料材	60	原料材	2.40	1~100	原料材	0	32.093	0.000	
							樹種	計	0	32.093	0.000	
							樺	計	0	32.093	0.000	
							評定番号	計	0	32.093	0.000	

(単位:長級 m, 径級 cm, 材積 m³)

** 販売物件明細書 **

公売年度	公売回数	入札番号	評定番号
		41	08-04-041

北海道森林管理局
石狩森林管理署

物件所在地		産地	樹種	林齢	材の区分	長級	径級	品等	本数	材積	単材積	摘要
浜益山元		浜益專業地	原料材N	51	原料材	2.40	1~200	原料材	0	126.806	0.000	
							樹種	計	0	126.806	0.000	
							樺	計	0	126.806	0.000	
							評定番号	計	0	126.806	0.000	

(単位:長級 m, 径級 cm, 材積 m³)

** 販売物件明細書 **

公売年度	公売回数	入札番号	評定番号
		42	08-04-042

北海道森林管理局
石狩森林管理署

物件所在地		植番号	産地	樹種	林齢	材の区分	長級	径級	品等	本数	材積	単材積	摘要
浜益山元		07- H2-2	浜益事業地	原料材N	51	原料材	2.40	1~200	原料材	0	182.631	0.000	
								樹種	計	0	182.631	0.000	
								植	計	0	182.631	0.000	
								評定番号	計	0	182.631	0.000	

(単位:長級 m, 径級 cm, 材積 m³)

** 販売物件明細書 **

公売年度	公売回数	入札番号	評定番号
		43	08-04-043

北海道森林管理局
石狩森林管理署

物件所在地		植番号	産地	樹種	林齢	材の区分	長級	径級	品等	本数	材積	単材積	摘要
浜益山元		07- H2-3	浜益事業地	原料材N	51	原料材	2.40	1~200	原料材	0	164.848	0.000	
								樹種	計	0	164.848	0.000	
								植	計	0	164.848	0.000	
								評定番号	計	0	164.848	0.000	

(単位:長級 m, 径級 cm, 材積 m³)

** 販売物件明細書 **

公売年度	公売回数	入札番号	評定番号
		44	08-04-044

北海道森林管理局
石狩森林管理署

物件所在地		植番号	産地	樹種	林齢	材の区分	長級	径級	品等	本数	材積	単材積	摘要
浜益山元		07- H2-4	浜益事業地	原料材N	51	原料材	2.40	1~200	原料材	0	143.412	0.000	
								樹種	計	0	143.412	0.000	
								植	計	0	143.412	0.000	
								評定番号	計	0	143.412	0.000	

(単位:長級 m, 径級 cm, 材積 m³)

** 販売物件明細書 **

公売年度	公売回数	入札番号	評定番号
		45	08-04-045

北海道森林管理局
石狩森林管理署

物件所在地	植番号	産地	樹種	林齢	材の区分	長級	径級	品等	本数	材積	単材積	摘要
浜益山元	07- H2-5	浜益事業地	原料材L	51	原料材	2.40	1~200	原料材	0	115.620	0.000	
							樹種	0	115.620	0.000		
				植	0	115.620	0.000					
				評定番号計	0	115.620	0.000					

(単位:長級 m, 径級 cm, 材積 m³)

** 販売物件明細書 **

公売年度	公売回数	入札番号	評定番号
		46	08-04-046

北海道森林管理局
石狩森林管理署

物件所在地	植番号	産地	樹種	林齢	材の区分	長級	径級	品等	本数	材積	単材積	摘要
浜益山元	07- H2-6	浜益事業地	原料材L	51	原料材	2.40	1~200	原料材	0	93.568	0.000	
							樹種	0	93.568	0.000		
				植	0	93.568	0.000					
				評定番号計	0	93.568	0.000					

(単位:長級 m, 径級 cm, 材積 m³)

** 販売物件明細書 **

公売年度	公売回数	入札番号	評定番号
		47	08-04-047

北海道森林管理局
石狩森林管理署

物件所在地	植番号	産地	樹種	林齢	材の区分	長級	径級	品等	本数	材積	単材積	摘要
浜益山元	07- H2-7	浜益事業地	原料材L	51	原料材	2.40	1~200	原料材	0	91.819	0.000	
							樹種	0	91.819	0.000		
				植	0	91.819	0.000					
				評定番号計	0	91.819	0.000					

(単位:長級 m, 径級 cm, 材積 m³)

** 販売物件明細書 **

公売年度	公売回数	入札番号	評定番号
		48	08-04-048

北海道森林管理局
石狩森林管理署

物件所在地		植番号	産地	樹種	林齢	材の区分	長級	径級	品等	本数	材積	単材積	摘要
浜益山元		07- H2-8	浜益事業地	トドマツ	51	一般材	3.65	22 ~ 22	込一般	175	30.975	0.177	
							3.65	24 ~ 28	込一般	411	99.162	0.241	
							3.65	30 ~ 38	込一般	189	71.772	0.380	
							3.65	40 ~ 46	込一般	12	7.567	0.631	
				樹種計						787	209.476	0.266	
				植						787	209.476	0.266	
				評定番号計						787	209.476	0.266	

(単位:長級 m, 径級 cm, 材積 m³)

** 販売物件明細書 **

公売年度	公売回数	入札番号	評定番号
		49	08-04-049

北海道森林管理局
石狩森林管理署

物件所在地		植番号	産地	樹種	林齢	材の区分	長級	径級	品等	本数	材積	単材積	摘要
浜益山元		07- H2-9	浜益事業地	低質材N	51	低質材	3.65	20 ~ 46	低質材	766	186.344	0.243	
								樹種計		766	186.344	0.243	
				植						766	186.344	0.243	
				評定番号計						766	186.344	0.243	

(単位:長級 m, 径級 cm, 材積 m³)

*** 販売物件明細書 ***

公売年度	公売回数	入札番号	評定番号
		50	08-04-050

北海道森林管理局
石狩森林管理署

物件所在地		植番号	産地	樹種	林齢	材の区分	長級	径級	品等	本数	材積	単材積	摘要
浜益山元		07-H2-10	浜益事業地	低質材N	51	低質材	3.65	12~18	低質材	805	72.382	0.090	
							3.65	20~20	低質材	178	25.988	0.146	
								樹種計		983	98.370	0.100	
								植計		983	98.370	0.100	
								評定番号計		983	98.370	0.100	

(単位:長級 m, 径級 cm, 材積 m³)

*** 販売物件明細書 ***

公売年度	公売回数	入札番号	評定番号
		51	08-04-051

北海道森林管理局
石狩森林管理署

物件所在地		植番号	産地	樹種	林齢	材の区分	長級	径級	品等	本数	材積	単材積	摘要
浜益山元		07-H2-11	浜益事業地	トドマツ	51	一般材	3.65	12~13	込一般	31	1.841	0.059	
							3.65	14~18	込一般	664	66.050	0.099	
							3.65	20~20	込一般	334	48.764	0.146	
								樹種計		1,029	116.655	0.113	
								植計		1,029	116.655	0.113	
								評定番号計		1,029	116.655	0.113	

(単位:長級 m, 径級 cm, 材積 m³)

** 販売物件明細書 **

北海道森林管理局
石狩森林管理署

公売年度	公売回数	入札番号	評定番号
		52	08-04-052

物件所在地		植番号	産地	樹種	林齢	材の区分	長級	径級	品等	本数	材積	単材積	(単位:長級 m, 径級 cm, 材積 m ³)	
浜益山元		07-H2-12	浜益事業地	低質材N	51	低質材	3.65	22~44	低質材	455	106.816	0.235	摘	要
						樹種計				455	106.816	0.235		
						植計				455	106.816	0.235		
						評定番号計				455	106.816	0.235		

** 販売物件明細書 **

北海道森林管理局
石狩森林管理署

公売年度	公売回数	入札番号	評定番号
		53	08-04-053

物件所在地		植番号	産地	樹種	林齢	材の区分	長級	径級	品等	本数	材積	単材積	(単位:長級 m, 径級 cm, 材積 m ³)	
浜益山元		07-H2-13	浜益事業地	低質材N	51	低質材	3.65	12~18	低質材	772	67.904	0.088	摘	要
							3.65	20~20	低質材	178	25.988	0.146		
						樹種計				950	93.892	0.099		
						植計				950	93.892	0.099		
						評定番号計				950	93.892	0.099		

** 販売物件明細書 **

公売年度	公売回数	入札番号	評定番号
		54	08-04-054

北海道森林管理局
石狩森林管理署

物件所在地	桝番号	産地	樹種	林齢	材の区分		長級	径級	品等	本数	材積	単材積	摘 要	
					原料材	材積							材積	材積
浜益山元	07- H2-15	浜益事業地	原料材N	51	原料材		2.40	1~200	原料材	0	28.230	0.000		
								樹種	0	28.230	0.000			
								桝	0	28.230	0.000			
					評定番号計				0	28.230	0.000			

(単位:長級 m, 径級 cm, 材積 m³)

** 販売物件明細書 **

公売年度	公売回数	入札番号	評定番号
		55	08-04-055

北海道森林管理局
石狩森林管理署

物件所在地	桝番号	産地	樹種	林齢	材の区分		長級	径級	品等	本数	材積	単材積	摘 要	
					原料材	材積							材積	材積
浜益山元	07- H2-14	浜益事業地	原料材L	51	原料材		2.40	1~200	原料材	0	81.893	0.000		
								樹種	0	81.893	0.000			
								桝	0	81.893	0.000			
浜益山元	07- H2-16	浜益事業地	低質材L	51	低質材		2.40~4.40	24~34	低質材	16	3.527	0.220		
								樹種	16	3.527	0.220			
								桝	16	3.527	0.220			
					評定番号計				16	85.420	5.339			

(単位:長級 m, 径級 cm, 材積 m³)

入札番号	1	樺番号	S3-1
所在地	西定山溪山元	樹種	トドマツ
長級	径級	本数	材積
3.65	22	70	12.390
	24	77	16.170
	26	82	20.254
	28	60	17.160
	30	65	21.385
	32	58	21.692
	34	31	13.082
	36	36	17.028
	38	32	16.864
	40	17	9.928
	42	5	3.220
	44	10	7.070
	46	3	2.316
	48	1	0.841
50	2	1.826	
計		549	181.226

入札番号	2	樺番号	S3-2
所在地	西定山溪山元	樹種	低質材N
長級	径級	本数	材積
3.65	22	79	13.983
	24	64	13.440
	26	58	14.326
	28	52	14.872
	30	45	14.805
	32	29	10.846
	34	29	12.238
	36	14	6.622
	38	20	10.540
	40	9	5.256
	42	8	5.152
	44	6	4.242
	48	2	1.682
	50	1	0.913
56	1	1.145	
計		417	130.062

入札番号	3	樺番号	S3-3
所在地	西定山溪山元	樹種	低質材N
長級	径級	本数	材積
3.65	13	8	0.496
	14	84	6.048
	16	113	10.509
	18	122	14.396
	20	137	20.002
計		464	51.451

入札番号	6	樺番号	S3-6
所在地	西定山溪山元	樹種	低質材N
長級	径級	本数	材積
3.65	12	2	0.106
	13	8	0.496
	14	36	2.592
	16	34	3.162
	18	45	5.310
	20	30	4.380
	22	26	4.602
	24	12	2.520
	26	16	3.952
	28	10	2.860
	30	4	1.316
	32	1	0.374
	34	3	1.266
	36	1	0.473
計		228	33.409

入札番号	9	樺番号	S4-2
所在地	小樽内山元	樹種	低質材N
長級	径級	本数	材積
3.65	14	7	0.504
	16	23	2.139
	18	17	2.006
	20	28	4.088
	計		75

入札番号	9	樺番号	S4-3
所在地	小樽内山元	樹種	低質材N
長級	径級	本数	材積
3.65	22	29	5.133
	24	22	4.620
	26	21	5.187
	28	16	4.576
	30	11	3.619
	32	11	4.114
	34	7	2.954
	36	7	3.311
	38	2	1.054
	40	2	1.168
	42	3	1.932
	46	1	0.772
	48	1	0.841
	計		133

入札番号	11	樺番号	S5-1
所在地	小樽内山元	樹種	低質材N
長級	径級	本数	材積
3.65	22	36	6.372
	24	41	8.610
	26	40	9.880
	28	35	10.010
	30	32	10.528
	32	26	9.724
	34	24	10.128
	36	19	8.987
	38	19	10.013
	40	11	6.424
	42	12	7.728
	44	8	5.656
	46	6	4.632
	50	1	0.913
計		310	109.605

入札番号	12	樺番号	S5-2
所在地	小樽内山元	樹種	低質材N
長級	径級	本数	材積
3.65	22	15	2.655
	24	21	4.410
	26	24	5.928
	28	17	4.862
	30	18	5.922
	32	16	5.984
	34	19	8.018
	36	19	8.987
	38	16	8.432
	40	11	6.424
	42	18	11.592
	44	4	2.828
	46	9	6.948
	48	3	2.523
52	1	0.987	
54	1	1.064	
計		212	87.564

入札番号	13	樺番号	S5-3
所在地	小樽内山元	樹種	低質材N
長級	径級	本数	材積
3.65	12	2	0.106
	13	2	0.124
	14	23	1.656
	16	34	3.162
	18	51	6.018
	20	58	8.468
計		170	19.534

入札番号	17	樺番号	S6-2
所在地	小樽内山元	樹種	低質材N
長級	径級	本数	材積
3.65	22	29	5.133
	24	20	4.200
	26	24	5.928
	28	30	8.580
	30	22	7.238
	32	25	9.350
	34	16	6.752
	36	15	7.095
	38	16	8.432
	40	10	5.840
	42	9	5.796
	44	6	4.242
	46	7	5.404
	48	1	0.841
50	2	1.826	
52	1	0.987	
54	1	1.064	
計		234	88.708

入札番号	17	樺番号	S6-3
所在地	小樽内山元	樹種	低質材N
長級	径級	本数	材積
3.65	14	5	0.360
	16	15	1.395
	18	19	2.242
	20	23	3.358
計		62	7.355

入札番号	18	樺番号	S7-1
所在地	白井山元	樹種	カラマツ
長級	径級	本数	材積
4.00	14	25	1.950
	16	49	4.998
	18	61	7.930
	20	71	11.360
	22	83	16.102
	24	80	18.400
	26	83	22.410
	28	67	21.038
	30	67	24.120
	32	51	20.910
	34	37	17.094
	36	27	13.986
	38	17	9.826
	40	5	3.200
	42	5	3.530
	44	1	0.774
	46	1	0.846
48	1	0.922	
計		731	199.396

入札番号	19	樺番号	S7-2
所在地	白井川山元	樹種	トドマツ
長級	径級	本数	材積
3.65	22	313	55.401
	24	246	51.660
	26	178	43.966
	28	104	29.744
	30	42	13.818
	32	22	8.228
	34	24	10.128
	36	7	3.311
	38	6	3.162
	40	2	1.168
計		944	220.586

入札番号	20	樺番号	S7-3
所在地	白井川山元	樹種	トドマツ
長級	径級	本数	材積
3.65	12	33	1.749
	13	41	2.542
	14	388	27.936
	16	541	50.313
	18	515	60.770
	20	443	64.678
計		1,961	207.988

入札番号	21	樺番号	S7-4
所在地	白井川山元	樹種	低質材N
長級	径級	本数	材積
3.65	22	155	27.435
	24	141	29.610
	26	94	23.218
	28	89	25.454
	30	43	14.147
	32	28	10.472
	34	16	6.752
	36	8	3.784
	38	4	2.108
	40	2	1.168
	42	1	0.644
計		581	144.792

入札番号	22	樺番号	S7-5
所在地	白井川山元	樹種	低質材N
長級	径級	本数	材積
3.65	12	6	0.318
	13	15	0.930
	14	126	9.072
	16	169	15.717
	18	149	17.582
	20	160	23.360
計		625	66.979

入札番号	23	樺番号	S7-6
所在地	白井川山元	樹種	ドイツトウヒ
長級	径級	本数	材積
3.65	16	4	0.372
	18	12	1.416
	20	12	1.752
	22	16	2.832
	24	21	4.410
	26	43	10.621
	28	42	12.012
	30	40	13.160
	32	46	17.204
	34	36	15.192
	36	29	13.717
	38	30	15.810
	40	17	9.928
	42	6	3.864
	44	4	2.828
	46	3	2.316
48	1	0.841	
計		362	128.275

入札番号	25	樺番号	S7-8
所在地	白井川山元	樹種	トドマツ
長級	径級	本数	材積
3.65	30	38	12.502
	32	20	7.480
	34	13	5.486
	36	8	3.784
	38	3	1.581
	40	1	0.584
	42	1	0.644
計		84	32.061

入札番号	30	樺番号	S7-13
所在地	白井川山元	樹種	低質材N
長級	径級	本数	材積
3.65	13	1	0.062
	16	1	0.093
	18	3	0.354
	20	2	0.292
	22	2	0.354
	24	4	0.840
	26	3	0.741
	28	2	0.572
	30	3	0.987
	32	4	1.496
	34	2	0.844
	36	1	0.473
	38	1	0.527
	42	1	0.644
計		30	8.279

入札番号	48	樺番号	H2-8
所在地	浜益山元	樹種	トドマツ
長級	径級	本数	材積
3.65	22	175	30.975
	24	168	35.280
	26	144	35.568
	28	99	28.314
	30	83	27.307
	32	51	19.074
	34	26	10.972
	36	16	7.568
	38	13	6.851
	40	8	4.672
	42	1	0.644
	44	1	0.707
	46	2	1.544
	計		787

入札番号	49	樺番号	H2-9
所在地	浜益山元	樹種	低質材N
長級	径級	本数	材積
3.65	20	4	0.584
	22	260	46.020
	24	166	34.860
	26	132	32.604
	28	82	23.452
	30	47	15.463
	32	27	10.098
	34	25	10.550
	36	10	4.730
	38	4	2.108
	40	4	2.336
	42	2	1.288
	44	1	0.707
	46	2	1.544
計		766	186.344

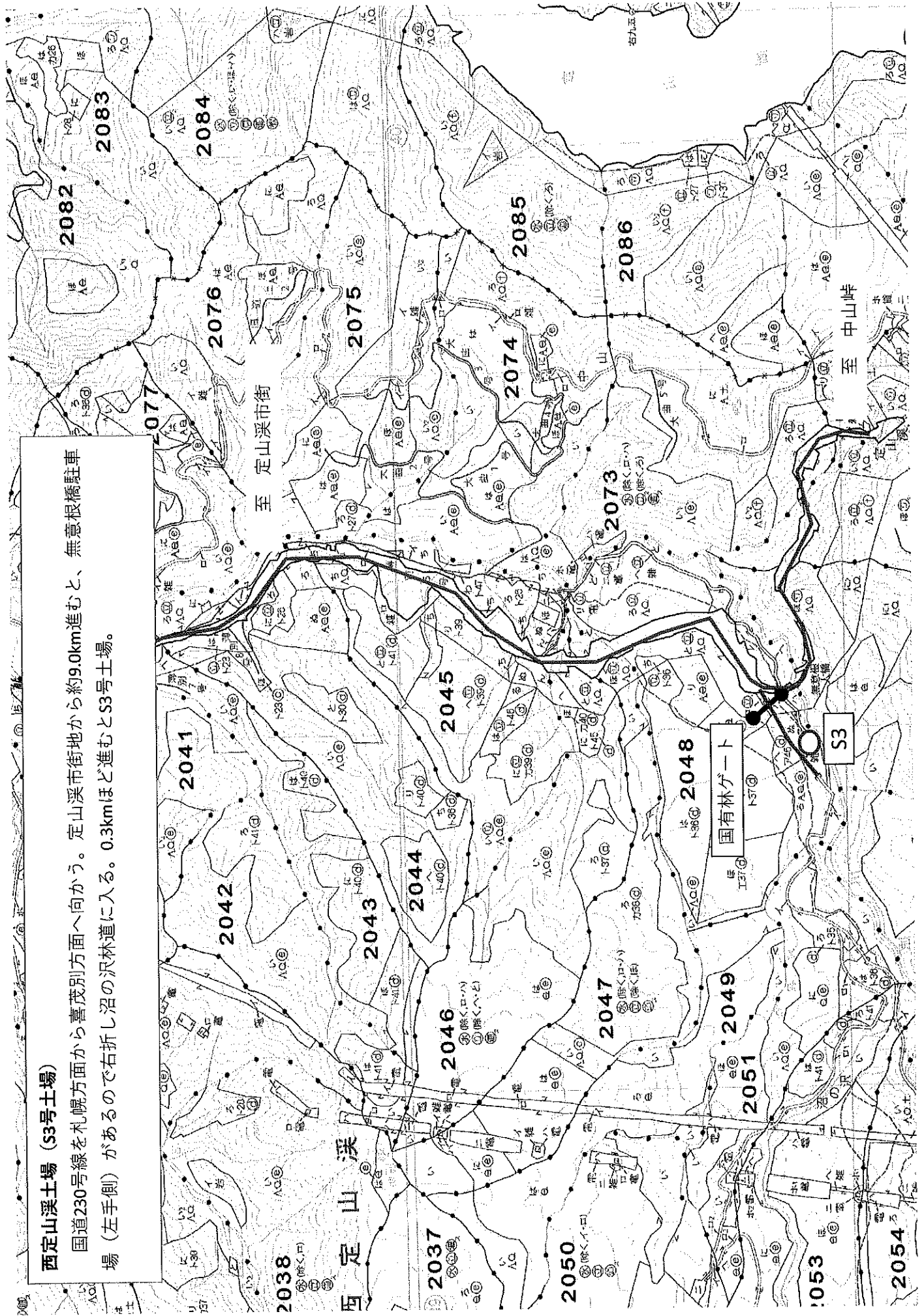
入札番号	50	樺番号	H2-10
所在地	浜益山元	樹種	低質材N
長級	径級	本数	材積
3.65	12	27	1.431
	13	67	4.154
	14	231	16.632
	16	259	24.087
	18	221	26.078
	20	178	25.988
計		983	98.370

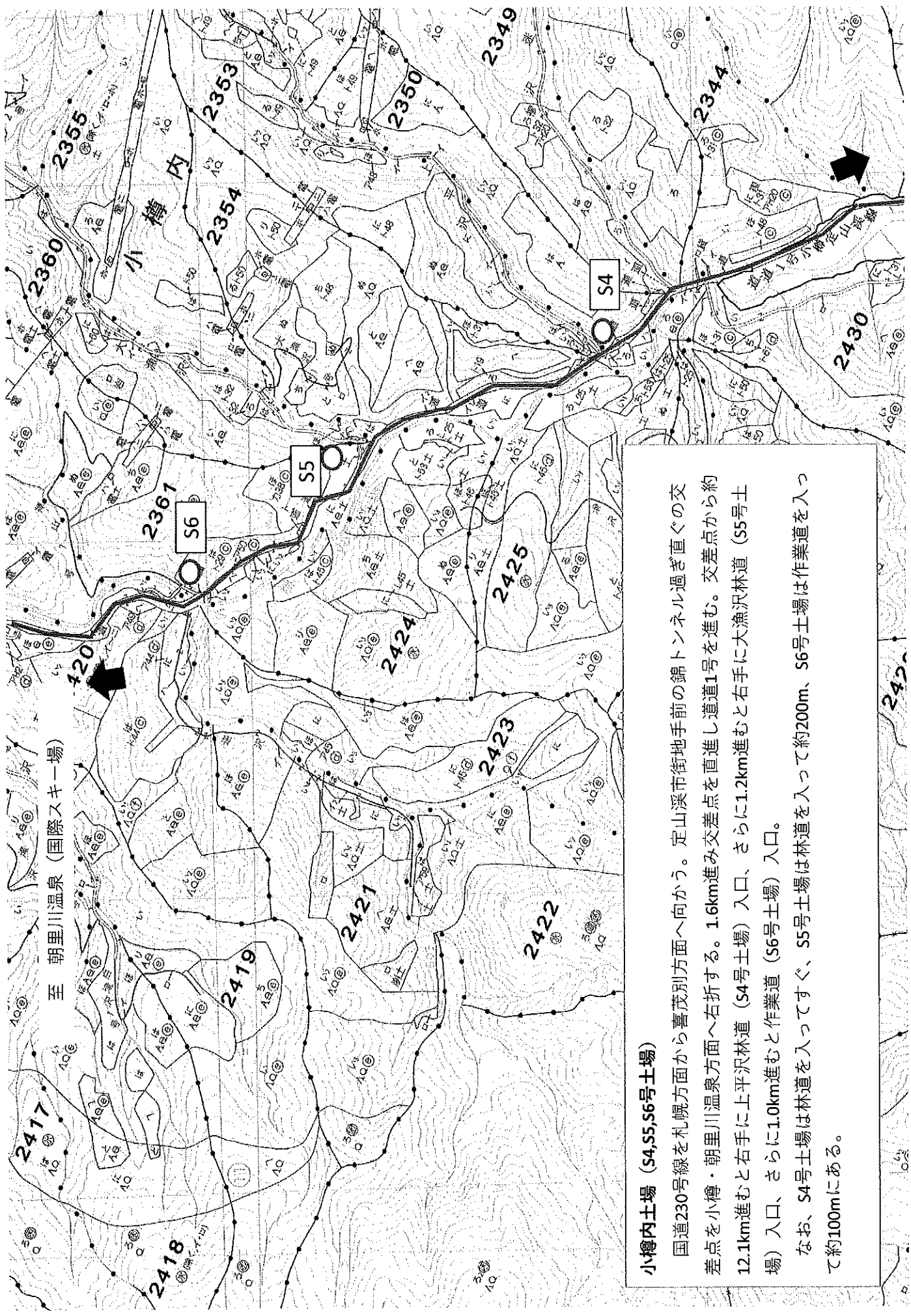
入札番号	51	樺番号	H2-11
所在地	浜益山元	樹種	トドマツ
長級	径級	本数	材積
3.65	12	9	0.477
	13	22	1.364
	14	137	9.864
	16	240	22.320
	18	287	33.866
	20	334	48.764
計		1,029	116.655

入札番号	52	樺番号	H2-12
所在地	浜益山元	樹種	低質材N
長級	径級	本数	材積
3.65	22	154	27.258
	24	105	22.050
	26	88	21.736
	28	48	13.728
	30	35	11.515
	32	15	5.610
	34	3	1.266
	36	4	1.892
	38	2	1.054
	44	1	0.707
計		455	106.816

西定山溪土場 (S3号土場)

国道230号線を札幌方面から喜茂別方面へ向かう。定山溪市街地から約9.0km進むと、無意根橋駐車場 (左手側) があるので右折し沼の沢林道に入る。0.3kmほど進むとS3号土場。



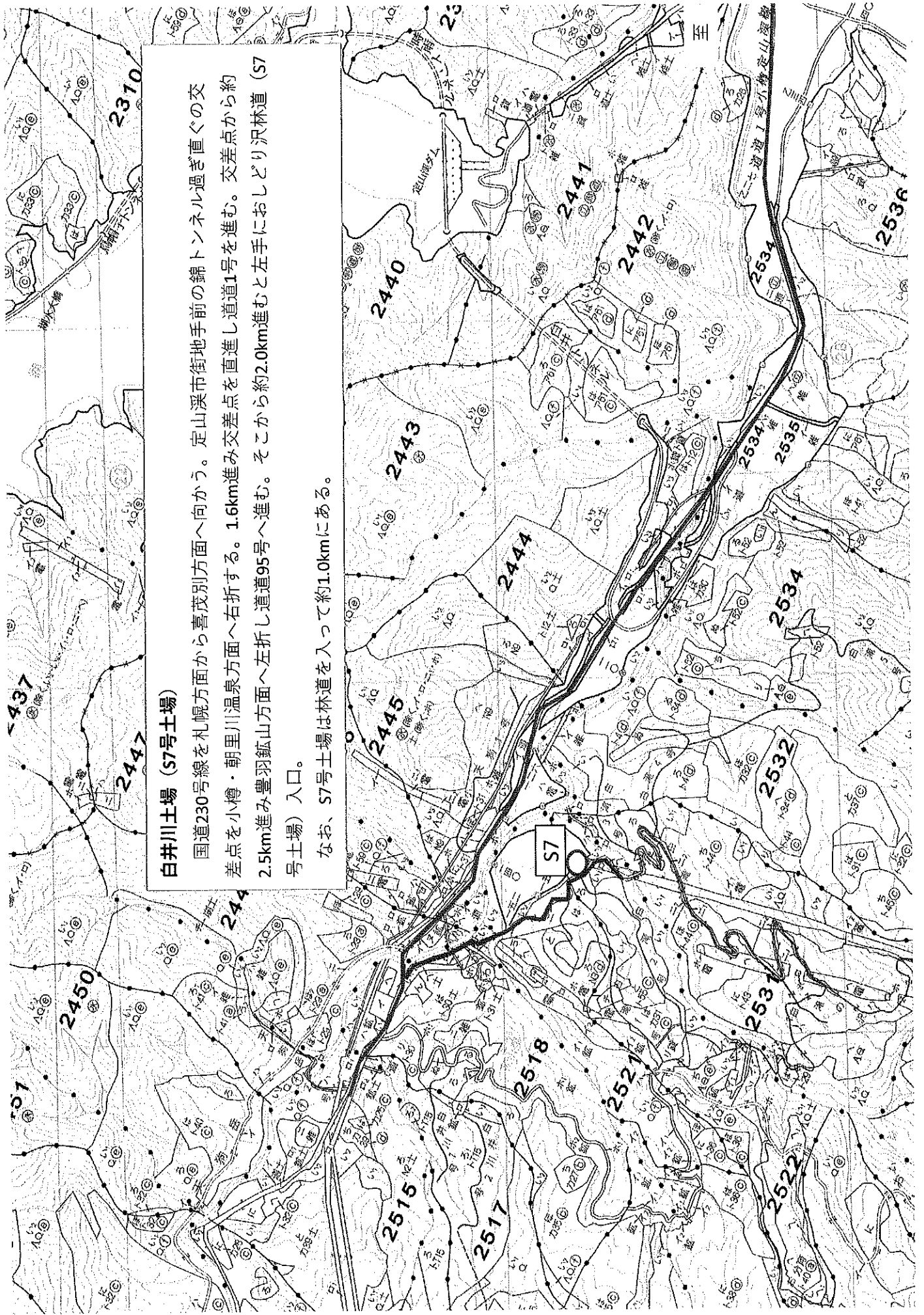


至 朝里川温泉 (国際スキー場)

小樽内土場 (S4,S5,S6号土場)

国道230号線を札幌方面から喜茂別方面へ向かう。定山渓市街地手前の錦トンネル過ぎ直ぐの交差点を小樽・朝里川温泉方面へ右折する。1.6km進み交差点を直進し道道1号を進む。交差点から約12.1km進むと右手に上平沢林道 (S4号土場) 入口、さらに1.2km進むと右手に大漁沢林道 (S5号土場) 入口、さらに1.0km進むと作業道 (S6号土場) 入口。

なお、S4号土場は林道が入ってすぐ、S5号土場は林道が入って約200m、S6号土場は作業道が入って約100mにある。



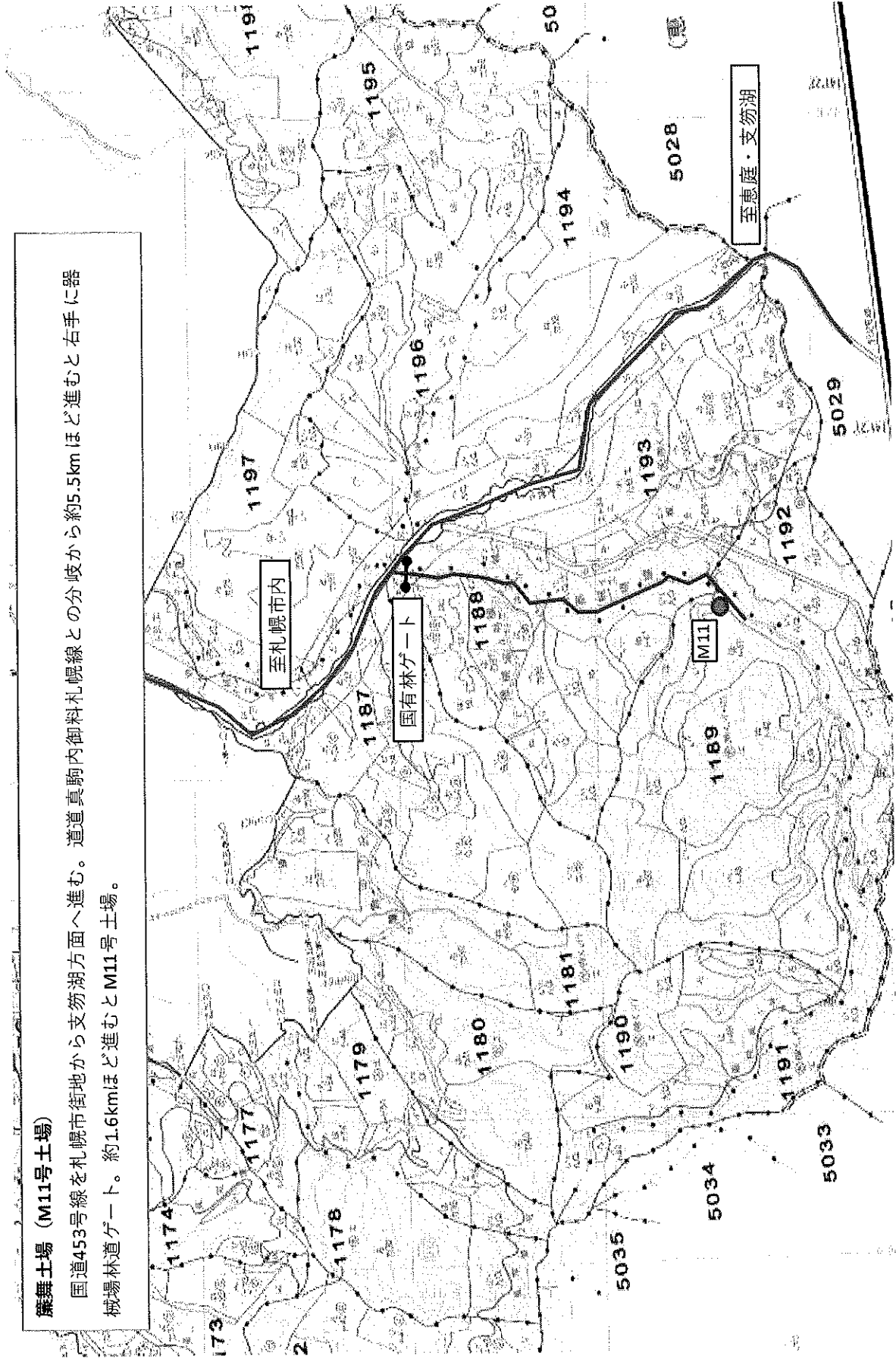
白井川土場 (S7号土場)

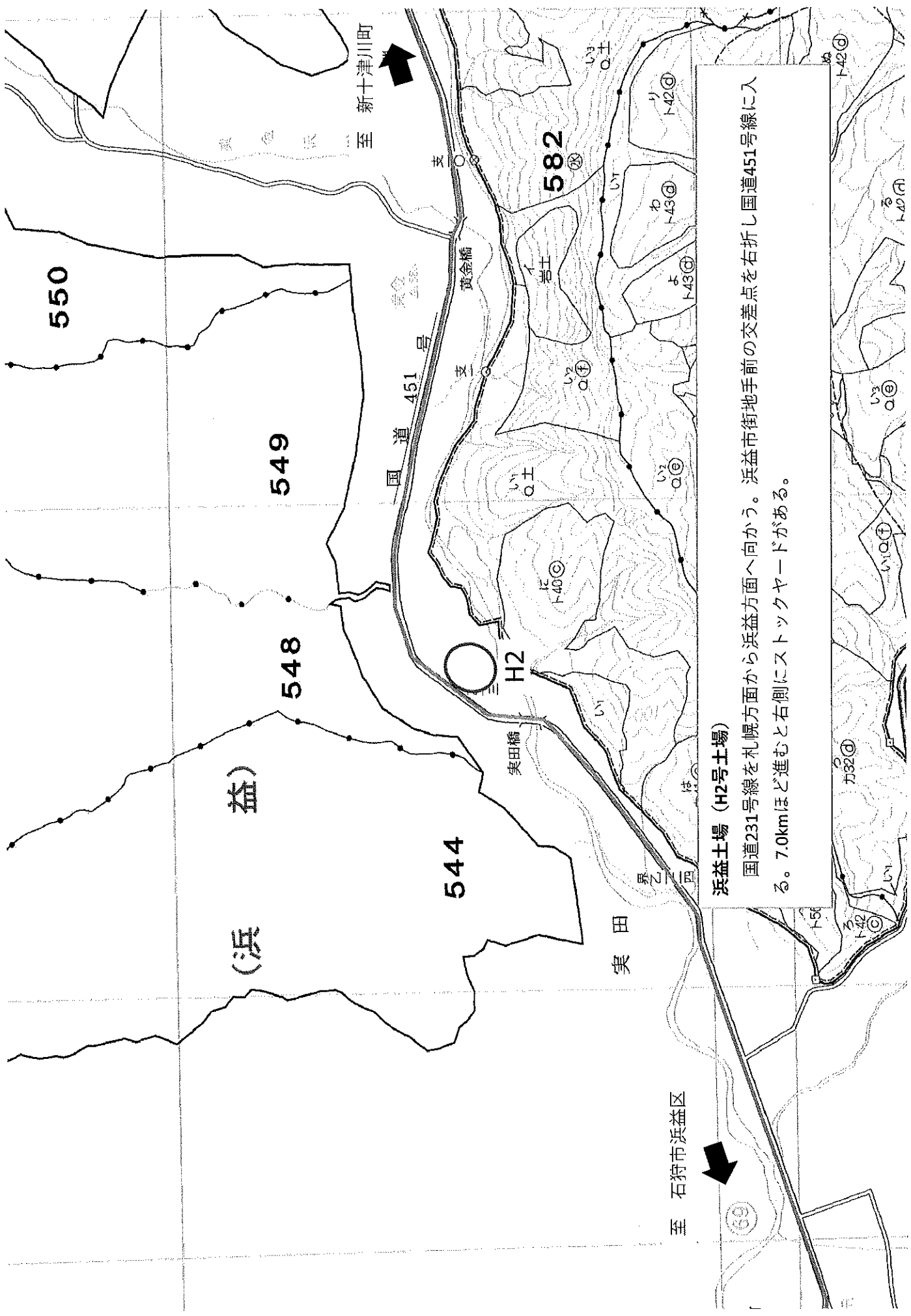
国道230号線を札幌方面から喜茂別方面へ向かう。定山渓市街地手前の錦トンネル過ぎ直ぐの交差点を小樽・朝里川温泉方面へ右折する。1.6km進み交差点を直進し道道1号を進む。交差点から約2.5km進み豊羽鉾山方面へ左折し道道95号へ進む。そこから約2.0km進むと左手におしどり沢林道 (S7号土場) 入口。

なお、S7号土場は林道を入れて約1.0kmにある。

藤舞土場 (M11号土場)

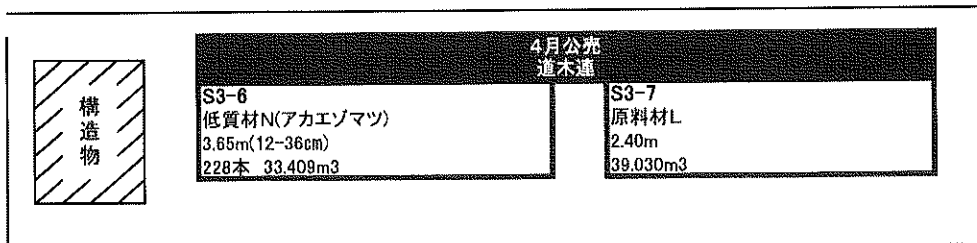
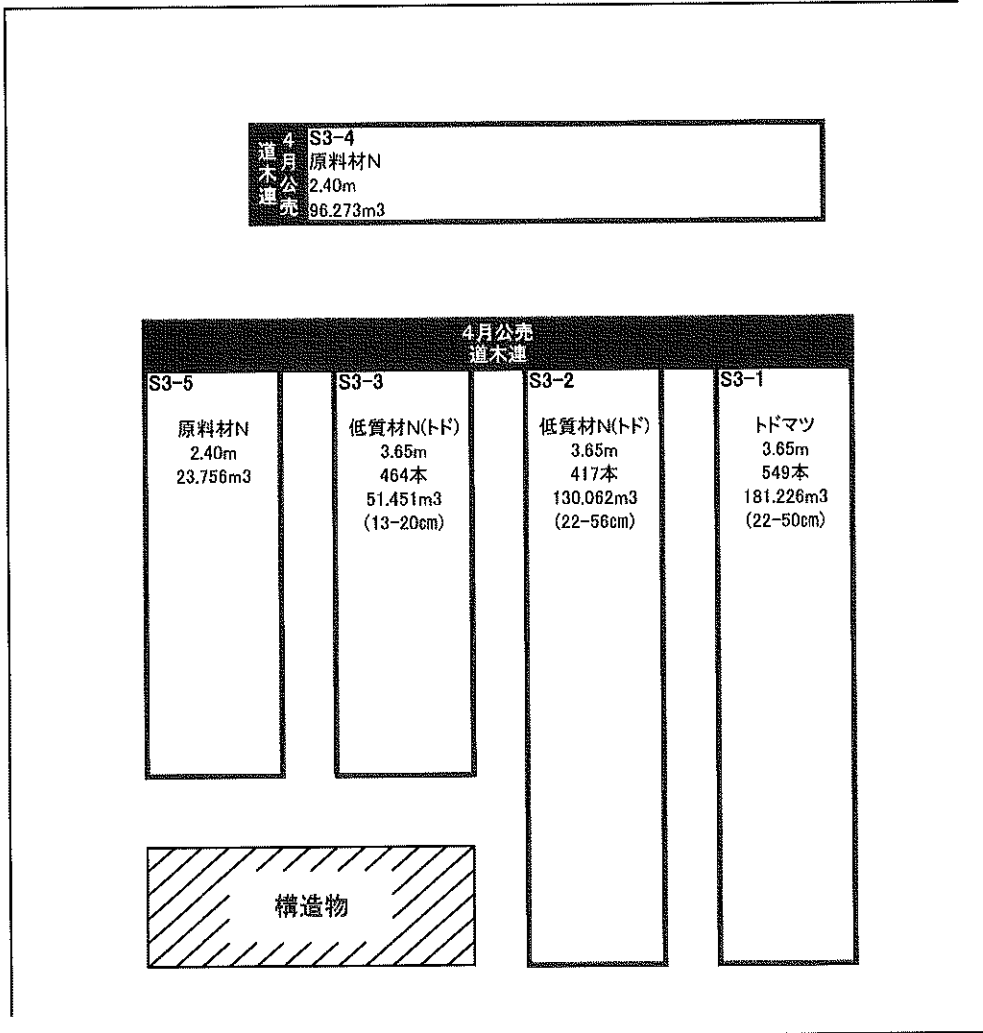
国道453号線を札幌市街地から支笏湖方面へ進む。道道真駒内御料札幌幌線の分岐から約5.5kmほど進むと右手に器械場林道ゲート。約1.6kmほど進むとM11号土場。





濱益土場 (H2号土場)
 国道231号線を札幌方面から浜益方面へ向かう。浜益市街地手前の交差点を右折し国道451号線に入る。7.0kmほど進むと右側にストックヤードがある。

【S3号土場】



至
園道
↓

【S4号土場】

4月 公道 道木連	S4-4 原料材N 2.40m 27.619m ³
	S4-3 低質材N(トドマツ) 3.65m(22-48cm) 133本 39.281m ³
	S4-2 低質材N(トドマツ) 3.65m(14-20cm) 75本 8.737m ³
	S4-1 原料材L 2.40m 18.760m ³

道 道

【S5号土場】

4 月 公 売 道 本 進	S5-1 低質材N(トドマツ) 3.65m(22-50cm) 310本 109.605m ³
	S5-2 低質材N(トドマツ) 3.65m(22-54cm) 212本 87.564m ³
	S5-3 低質材N(トドマツ) 3.65m(12-20cm) 170本 19.534m ³
	S5-4 原料材L 2.40m 52.272m ³
	S5-5 原料材N 2.40m 100.366m ³

大漁沢林道

至
道道
↓

【S6号土場】

4月公売 道木運		
S6-3	S6-2	S6-1
低質材N(ト) 3.65m 62本 7.355m ³ (14-20cm)	低質材N(ト) 3.65m 234本 88.708m ³ (22-54cm)	原料材N 2.40m 43.402m ³

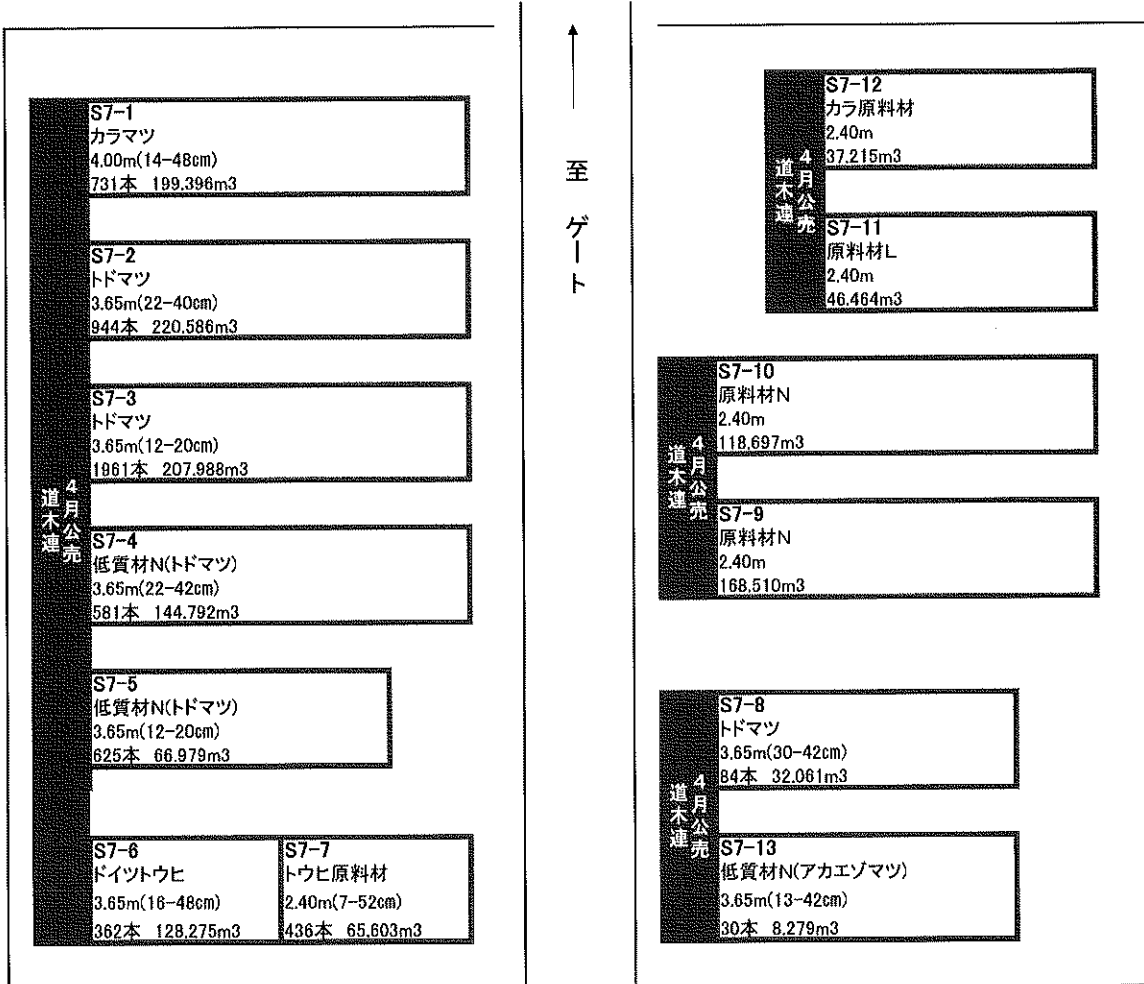
引込線

4月公売 道木運	S6-4 原料材L 2.40m 0.757m ³
-------------	--

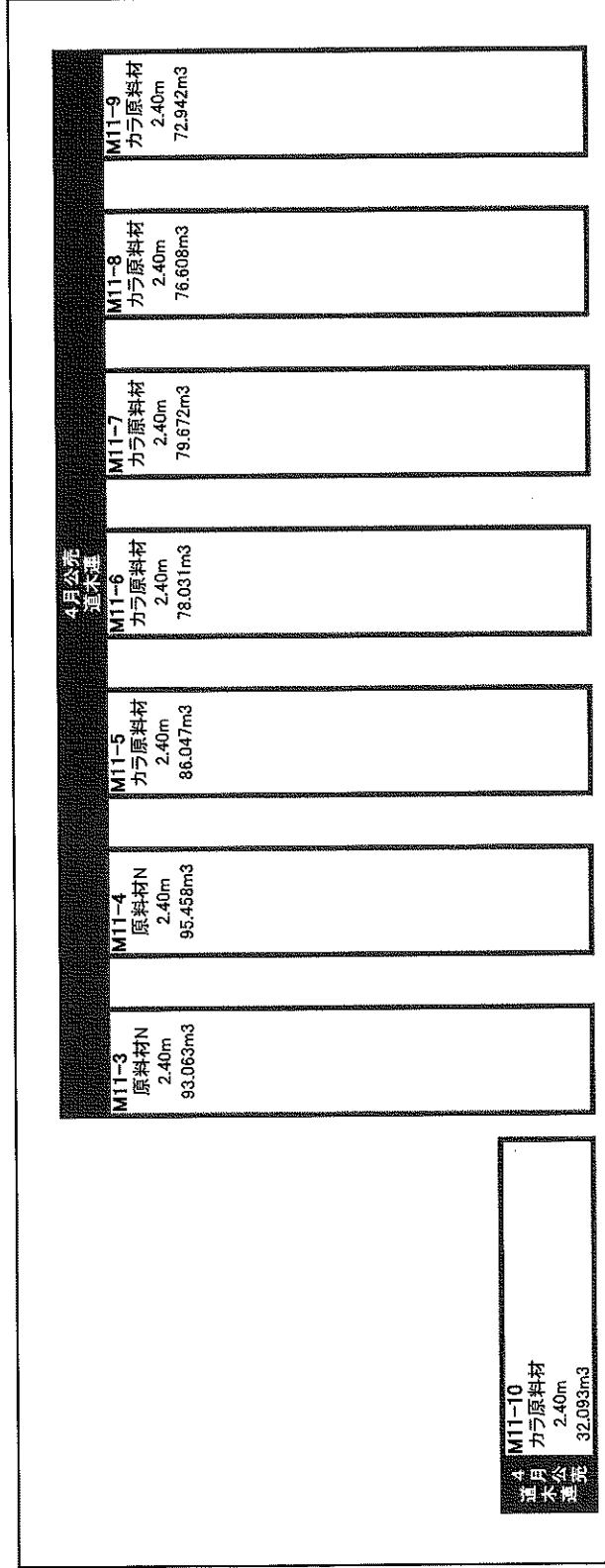
至
道
道



【S7号土場】



【M11号土場】

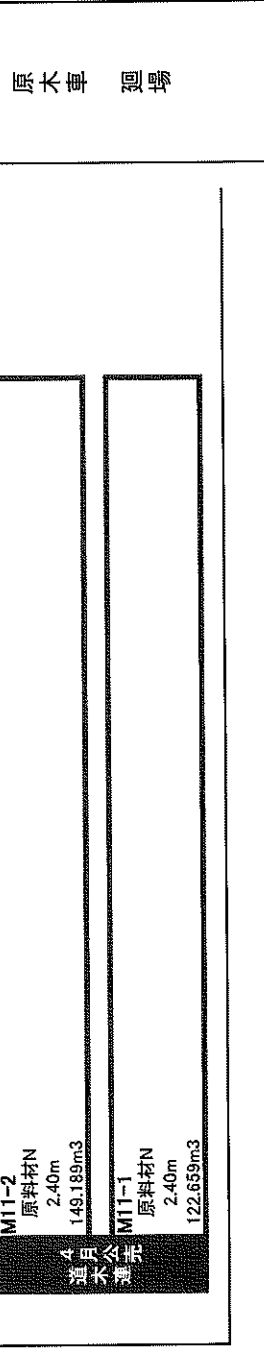


4月公示
道木運

M11-10
カラ原料材
2.40m
32.093m³

林道ゲート
至 M12号土場

器械場林道



4月公示
道木運

M11-2
原料材N
2.40m
149.189m³

M11-1
原料材N
2.40m
122.659m³

【H2号土場】

