

第3回 受託販売素材入札案内

物件の展示場所 : 胆振東部森林管理署 白老町樽前 山元土場

入札開催の日時 : 令和8年6月24日(水) 10:50開始 11:00締切

入札場所 : 札幌市中央区宮の森3条7丁目70番地
北海道森林管理局 3階 大会議室

主催 : 北海道木材産業協同組合連合会
事務担当: 札幌地方木材協会
札幌市中央区北4条西5丁目1番地
TEL 011-251-3913 FAX 011-232-8405

《留意事項》

- ※ 本物件は持続可能な森林経営が営まれている森林から合法的に伐採されたものです。
入札物件一覧表の摘要欄に「間伐材」と記された物件について、「間伐材証明」を必要とする買受者は申し出願います。
また、「間伐材等由来の木質バイオマス証明」が必要な買受者は申し出願います。
- ※ 入札は次頁の入札規定に基づき行いますので、前もってご高覧を賜り、山元土場で販売物件を熟覧のうえ、精々ご奮発して入札くださいますよう、宜しくお願ひ申し上げます。
なお、下記アドレスの北海道森林管理局ホームページに詳細が掲載されていますので、そちらも参考に願います。
<https://www.rinya.maff.go.jp/hokkaido/index.html>
- ※ 山元土場林道入りロゲートは施錠してあることから、物件の確認及び搬出の際は事前に胆振東部森林管理署へ問い合わせのうえ入林し、出入りの都度施錠してください。
なお、土・日・祝日の入林は、余裕を持って署に問い合わせのうえ入林願います。
- ※ 雨天等により路面が軟弱化した場合は、林道の路盤保護と事故防止のため運材を中止するようお願いいたします。なお、降雨時等で林道が軟弱な状態で運材を実施された事例も散見されます。他社へ運材を依頼する場合においても上記の対応を周知徹底するようお願いいたします。

胆振東部森林管理署

住所: 白老郡白老町日の出町3丁目4-1
電話: 0144-82-2161
担当: 森林整備官(資源活用担当)

道木連素材 入札規定

1 入札方式

- (1) 投票入札方式とし、道木連の指定する入札書用紙を使用して、物件ごとに別葉として物件番号、入札金額など所定の事項を記入し入札してください。
- (2) 郵便入札の場合は、二重封筒の表に「郵便入札」と朱書きし、数署応札される場合は、各署名を記入した封筒に入札書を入れてください。

6月23日(火) 17時まで必着するよう配達証明をもって、

〒060-0004 札幌市中央区北4条西5丁目1番地 林業会館3階
札幌地方木材協会気付

北海道木材産業協同組合連合会 あて郵送願います。

なお、指定期日までに到着しない場合は、無効札となりますのでご注意ください。

2 入札保証金

- (1) 免除します。ただし落札決定後、落札者が買受を取り消したときは、落札金額に消費税を加算した金額の5%を「違約金」として徴収します。
- (2) お買上いただいた代金請求後の買受け取消しは、認めないこととします。

3 入札価格

- (1) 入札価格は100円単位とし、端数がある場合は切り捨てとします。
- (2) 消費税10%は代金請求の際に、お買上いただいた代金に加算しますので、入札に当たっては、消費税を含まない、一物件当たりの金額で入札願います。
- (3) 有効札の中の最高値をもって落札とし、最高値が複数、同額の場合は、抽選により決定します。
- (4) 開札の結果、最低販売価格に達する札がない場合は、原則として再入札を行います。

4 入札物件

入札物件の数量、長級、径級、品等は明細書どおりとし、異議の申立ては認めません。

5 代金の決済

- (1) お買上いただいた代金の決済期限は、令和8年7月6日(月)とし、現金又は金融機関に保証された約束手形とします。
- (2) 約束手形の支払期日は、入札日から60日(令和8年8月22日(土))とし、約束手形の額面金額は、年利2.500%、期間50日の金利を含めた金額とします。
- (3) 約束手形の支払先は、
「〒060-0004 札幌市中央区北4条西5丁目1番地 北海道木材産業協同組合連合会」とします。
- (4) お買い上げ代金の納入が決済期限を遅延したときは、遅延日数1日につき支払代金の11%(年率)を遅延金として徴収します。

6 物件の引渡

代金の納入が確認された後、又は約束手形の振出日以降に速やかに通知します。

7 搬出期限

令和8年11月30日(搬出を開始する際は事前に署の担当者に連絡してください)

8 その他

- (1) 搬出期間を延長しようとする場合は、事前に連絡をすること。
また、その場合は、搬出延期料として当該延期期間1日につき、搬出延期物件に関わる販売代金の1000分の1に相当する金額を徴収します。
- (2) 入札参加者は、暴力団排除に関する誓約事項（別紙）について、入札前に確認しなければならず、入札書の提出をもってこれに同意したものとする。
なお、暴力団排除に関する誓約事項（別紙）について、虚偽又はこれに反する行為が認められた場合、入札は無効とします。
- (3) 入札参加資格は、「物品の製造契約、物品の購入契約及び役務等契約指名停止等措置要領」（平成26年12月4日付け 林政政第338号 林野庁長官通知）、「工事請負契約指名停止等措置要領の制定について」（昭和59年6月11日付け 59林野経第156号林野庁長官通知）に基づき指名停止を受け、林産物売り払いに係る競争参加資格の制限を受けていない者としてします。
- (4) 上記以外の事項については、道木連及び地元の商習慣によることとします。

9 取引銀行

- (1) 北洋銀行 札幌駅南口支店 （普）0132529
- (2) 北海道銀行 道庁支店 （普）0677847
- (3) 大地みらい信用金庫 札幌支店 （普）0001352

口座名：北海道木材産業協同組合連合会

TEL：011-251-0683

10 関係書類の閲覧場所及び問い合わせ先

事務担当：札幌地方木材協会（担当：中川）
札幌市中央区北4条西5丁目1番地

TEL：011-251-3913

携帯：090-8637-0180

暴力団排除に関する誓約事項

当社（個人である場合は私、団体である場合は当団体）は、下記 1 及び 2 のいずれにも該当せず、また、将来においても該当しないことを誓約します。

この誓約が虚偽であり、又はこの誓約に反したことにより、当方が不利益を被ることとなっても、異議は一切申し立てません。

また、貴殿の求めに応じ、当方の役員名簿（有価証券報告書に記載のもの。ただし、有価証券報告書を作成していない場合は、役職名、氏名及び生年月日の一覧表）を警察に提示することについて同意します。

記

1 契約の相手方として不適当な者

- (1) 法人等（個人、法人又は団体をいう。）の役員等（個人である場合はその者、法人である場合は役員又は支店若しくは営業所（常時契約を締結する事務所をいう。）の代表者、団体である場合は代表者、理事等、その他経営に実質的に関与している者をいう。以下同じ。）が、暴力団（暴力団員による不当な行為の防止等に関する法律（平成 3 年法律第 77 号）第 2 条第 2 号に規定する暴力団をいう。以下同じ。）又は暴力団員（同法第 2 条 6 号に規定する暴力団員をいう。以下同じ。）であるとき
- (2) 役員等が、自己、自社若しくは第三者の不正の利益を図る目的、又は第三者に損害を加える目的をもって、暴力団又は暴力団員を利用するなどしているとき
- (3) 役員等が、暴力団又は暴力団員に対して、資金等を供給し、又は便宜を供与するなど直接的あるいは積極的に暴力団の維持、運営に協力し、若しくは関与しているとき
- (4) 役員等が、暴力団又は暴力団員であることを知りながらこれを不当に利用するなどしているとき
- (5) 役員等が、暴力団又は暴力団員と社会的に非難されるべき関係を有しているとき

2 契約の相手方として不適当な行為をする者

- (1) 暴力的な要求行為をする者
- (2) 法的に責任を越えた不当な要求行為を行う者
- (3) 取引に関して脅迫的な言動をし、又は暴力を用いる行為を行う者
- (4) 偽計又は威力を用いて契約担当官等の業務を妨害する行為を行う者
- (5) その他前各号に準ずる行為を行う者

上記事項について、入札書の提出をもって誓約します。

胆振東部森林管理署委託販売物件一覧表

No.1

入札日

令和8年6月24日

物件番号	所在地	樁番号	樹材種	本数	材積(m ³)	m ³ 廻り	主材 材径 換算 搬出 期限	間伐材 別長 級率 算期 限	摘要欄	応札 枚数	開札結果	
											二番札	一番札
25	白老町 樽前	07-U22-1	低質材N (アカエゾ)	1,406	111.384	0.079	間伐材 3.65m 11~26cm 令和8年11月30日		価格見直し物件 生産月:R7.12月			
26	白老町 樽前	07-U22-2	低質材N (アカエゾ)	1,468	106.245	0.072	間伐材 3.65m 10~26cm 令和8年11月30日		価格見直し物件 生産月:R7.12月			
27	白老町 樽前	07-U22-3 07-U22-4 07-U29-4	低質材N (トドマツ)	365	74.230	0.203	間伐材 3.65m 12~38cm 令和8年11月30日		価格見直し物件 生産月:R7.12月			
28	白老町 樽前	07-U22-5	原料材N	層積	240.095	-	間伐材 2.40m 換算率0.658 令和8年11月30日					
29	白老町 樽前	07-U22-6	原料材N	層積	230.134	-	間伐材 2.40m 換算率0.658 令和8年11月30日					
30	白老町 樽前	07-U22-7	原料材N	層積	196.073	-	間伐材 2.40m 換算率0.658 令和8年11月30日					
31	白老町 樽前	07-U22-8	原料材N	層積	94.016	-	間伐材 2.40m 換算率0.658 令和8年11月30日					
32	白老町 樽前	07-U22-9 07-U22-10	原料材L	層積	118.465	-	間伐材 2.40m 換算率0.525 令和8年11月30日					
33	白老町 樽前	07-U22-11	原料材L	層積	89.896	-	間伐材 2.40m 換算率0.525 令和8年11月30日					
34	白老町 樽前	07-U22-12 07-U22-13	低質材N (アカエゾ)	2,504	198.698	0.079	間伐材 3.65m 10~38cm 令和8年11月30日		価格見直し物件 生産月:R7.12月			
35	白老町 樽前	07-U22-14	低質材L	154	22.485	0.146	間伐材 2.40m 18~36cm 令和8年11月30日		価格見直し物件 生産月:R7.12月			
36	白老町 樽前	07-U22-15	低質材N (アカエゾ)	275	23.654	0.086	間伐材 3.65m 11~24cm 令和8年11月30日		価格見直し物件 生産月:R7.12月			
37	白老町 樽前	07-U22-16	低質材L	15	3.610	0.241	間伐材 2.60m 26~34cm 令和8年11月30日		価格見直し物件 生産月:R7.12月			
38	白老町 樽前	07-U23-1 07-U29-3	低質材L	97	17.461	0.180	間伐材 2.40m 18~42cm 令和8年11月30日		価格見直し物件 生産月:R7.12月			
39	白老町 樽前	07-U23-2 07-U23-3	原料材L	層積	95.583	-	間伐材 2.40m 換算率0.525 令和8年11月30日					
40	白老町 樽前	07-U23-4 07-U23-5	原料材L	層積	135.040	-	間伐材 2.40m 換算率0.525 令和8年11月30日					
41	白老町 樽前	07-U23-6	低質材N (アカエゾ)	1,432	113.250	0.079	間伐材 3.65m 11~24cm 令和8年11月30日		価格見直し物件 生産月:R7.12月			

胆振東部森林管理署委託販売物件一覧表

No.2

入札日

令和8年6月24日

物件番号	所在地	樺番号	樹材種	本数	材積(m ³)	m ³ 廻り	主材 材径 換算 搬出期 間伐材 別長 級率 期限	摘要欄	応札 枚数	開札結果	
										二番札	一番札
42	白老町 樽前	07-U23-7	原料材N	層積	105.440	-	間伐材 2.40m 換算率0.658 令和8年11月30日				
43	白老町 樽前	07-U23-8 07-U23-9	原料材N	層積	150.612	-	間伐材 2.40m 換算率0.658 令和8年11月30日				
44	白老町 樽前	07-U23-10	原料材N	層積	57.739	-	間伐材 2.40m 換算率0.658 令和8年11月30日				
45	白老町 樽前	07-U24-1	低質材N (アカエゾ)	889	79.827	0.090	間伐材 3.65m 10~38cm 令和8年11月30日	価格見直し物件 生産月:R7.12月			
46	白老町 樽前	07-U24-2 07-U24-3	原料材N	層積	102.635	-	間伐材 2.40m 換算率0.658 令和8年11月30日				
47	白老町 樽前	07-U24-4	原料材N	層積	77.204	-	間伐材 2.40m 換算率0.658 令和8年11月30日				
48	白老町 樽前	07-U27-1	原料材N	169	43.279	0.256	間伐材 3.65m 12~46cm 令和8年11月30日				
49	白老町 樽前	07-U27-2	低質材N (トドマツ)	340	100.482	0.296	間伐材 3.65m 14~52cm 令和8年11月30日	価格見直し物件 生産月:R7.12月			
50	白老町 樽前	07-U27-3 07-U27-4	原料材N	層積	144.291	-	主伐材・間伐材 2.40m 換算率0.658 令和8年11月30日	07-U27-3(間)			
51	白老町 樽前	07-U27-5 07-U27-6	原料材N	層積	127.413	-	主伐材・間伐材 2.40m 換算率0.658 令和8年11月30日	07-U27-5(間)			
52	白老町 樽前	07-U27-7	原料材N	層積	32.964	-	間伐材 2.40m 換算率0.658 令和8年11月30日				
53	白老町 樽前	07-U27-8 07-U27-9	低質材N (トドマツ)	399	55.745	0.140	主伐材・間伐材 3.65m 13~38cm 令和8年11月30日	07-U27-9(間) 価格見直し物件 生産月:R7.12月			
54	白老町 樽前	07-U27-10	原料材N	層積	76.939	-	間伐材 2.40m 換算率0.658 令和8年11月30日				
55	白老町 樽前	07-U27-11	原料材N	層積	136.250	-	主伐材 2.40m 換算率0.658 令和8年11月30日				
56	白老町 樽前	07-U27-12	原料材L	層積	100.901	-	間伐材 2.40m 換算率0.525 令和8年11月30日				
57	白老町 樽前	07-U27-13	低質材L	27	7.113	0.263	間伐材 2.60m 26~52cm 令和8年11月30日	価格見直し物件 生産月:R7.12月			
58	白老町 樽前	07-U28-1	低質材N (アカエゾ)	1,373	99.991	0.073	間伐材 3.65m 11~30cm 令和8年11月30日	価格見直し物件 生産月:R7.12月			

胆振東部森林管理署委託販売物件一覧表

No.3

入札日

令和8年6月24日

物件番号	所在地	樺番号	樹材種	本数	材積(m ³)	m ³ 廻り	主間伐材 材径 換算 搬出期限	別長 級率 期限	摘要欄	応札 枚数	開札結果	
											二番札	一番札
59	白老町 樽前	07-U28-2	原料材N	層積	83.064	-	間伐材 2.40m 換算率0.658 令和8年11月30日					
60	白老町 樽前	07-U28-3	原料材N	層積	76.212	-	間伐材 2.40m 換算率0.658 令和8年11月30日					
61	白老町 樽前	07-U28-4	原料材N	層積	90.368	-	間伐材 2.40m 換算率0.658 令和8年11月30日					
62	白老町 樽前	07-U28-5	原料材N	層積	74.262	-	間伐材 2.40m 換算率0.658 令和8年11月30日					
63	白老町 樽前	07-U28-6 07-U28-7	原料材N	層積	90.279	-	間伐材 2.40m 換算率0.658 令和8年11月30日					
64	白老町 樽前	07-U29-1	原料材L	層積	93.566	-	間伐材 2.40m 換算率0.525 令和8年11月30日					
65	白老町 樽前	07-U29-2	原料材L	層積	35.295	-	間伐材 2.40m 換算率0.525 令和8年11月30日					
66	白老町 樽前	07-U29-5	原料材N	層積	163.210	-	間伐材 2.40m 換算率0.658 令和8年11月30日					
67	白老町 樽前	07-U29-6	原料材N	層積	169.265	-	間伐材 2.40m 換算率0.658 令和8年11月30日					
68	白老町 樽前	07-U29-7	原料材N	層積	26.104	-	間伐材 2.40m 換算率0.658 令和8年11月30日					
69	白老町 樽前	07-U29-8	低質材N (アカエゾ)	1,050	84.475	0.080	間伐材 3.65m 10~26cm 令和8年11月30日		価格見直し物件 生産月:R7.12月			
70	白老町 樽前	07-U29-9	低質材N (アカエゾ)	1,813	164.324	0.091	間伐材 3.65m 10~28cm 令和8年11月30日		価格見直し物件 生産月:R7.12月			
71	白老町 樽前	07-U25-1	低質材N (アカエゾ)	1,222	103.917	0.085	間伐材 3.65m 12~20cm 令和8年11月30日		価格見直し物件 生産月:R7.12月			
72	白老町 樽前	07-U25-2 07-U25-3	低質材N (アカエゾ)	463	57.168	0.123	間伐材 3.65m 12~32cm 令和8年11月30日		価格見直し物件 生産月:R7.12月			
73	白老町 樽前	07-U25-4 07-U25-5	原料材N	層積	127.226	-	間伐材 2.40m 換算率0.658 令和8年11月30日					
74	白老町 樽前	07-U25-6	原料材N	層積	19.143	-	主伐材 2.40m 換算率0.658 令和8年11月30日					
75	白老町 樽前	07-U25-7	原料材N	層積	93.182	-	間伐材 2.40m 換算率0.658 令和8年11月30日					
76	白老町 樽前	07-U25-8	原料材L	層積	34.048	-	間伐材 2.40m 換算率0.525 令和8年11月30日					

胆振東部森林管理署委託販売物件一覧表

No.4

入札日

令和8年6月24日

物件番号	所在地	樺番号	樹材種	本数	材積(m ³)	m ³ 廻り	主材 材径 換算 搬出 期限	間伐材 別長 級率	摘要欄	応札 枚数	開札結果	
											二番札	一番札
77	白老町 樽前	07-U25-9	低質材N (トドマツ)	243	61.220	0.252	間伐材 3.65m 12~44cm 令和8年11月30日		価格見直し物件 生産月:R7.12月			
78	白老町 樽前	07-U25-10	低質材N (アカエゾ)	687	63.029	0.092	間伐材 3.65m 11~28cm 令和8年11月30日		価格見直し物件 生産月:R7.12月			
79	白老町 樽前	07-U25-11	低質材N (アカエゾ)	1,712	152.195	0.089	間伐材 3.65m 10~28cm 令和8年11月30日		価格見直し物件 生産月:R7.12月			
80	白老町 樽前	07-U25-12	低質材N (トドマツ)	395	79.024	0.200	間伐材 3.65m 12~42cm 令和8年11月30日		価格見直し物件 生産月:R7.12月			
81	白老町 樽前	07-U25-13	原料材N	128	26.284	0.205	間伐材 3.65m 14~38cm 令和8年11月30日					
82	白老町 樽前	07-U25-14	低質材N (アカエゾ)	645	53.232	0.083	間伐材 3.65m 11~28cm 令和8年11月30日		価格見直し物件 生産月:R7.12月			
83	白老町 樽前	07-X21-1 07-X21-2	原料材N	1,535	100.710	-	間伐材 2.40m 6~36cm 換算率0.593 令和8年11月30日					
84	白老町 樽前	07-X21-3 07-X21-4	原料材N	層積	98.104	-	間伐材 2.40m 換算率0.593 令和8年11月30日					
85	白老町 樽前	07-X21-5 07-X21-6	低質材N (アカエゾ)	783	123.972	0.158	間伐材 3.65m 12~38cm 令和8年11月30日		価格見直し物件 生産月:R7.12月			
86	白老町 樽前	07-X22-1	原料材L	1,150	54.844	0.048	間伐材 2.40m 6~34cm 令和8年11月30日					
87	白老町 樽前	07-X22-2	原料材L	層積	59.437	-	間伐材 2.40m 換算率0.447 令和8年11月30日					
88	白老町 樽前	07-X22-3 07-X24-3	原料材L	層積	42.000	-	間伐材 2.40m 換算率0.447 令和8年11月30日					
89	白老町 樽前	07-X22-4 07-X22-5	低質材N (トドマツ)	292	64.678	0.222	間伐材 3.65m 14~44cm 令和8年11月30日		価格見直し物件 生産月:R7.12月			
90	白老町 樽前	07-X22-6 07-X22-7	原料材N	層積	161.425	-	間伐材 2.40m 換算率0.593 令和8年11月30日					
91	白老町 樽前	07-X23-1 07-X23-2	低質材N (アカエゾ)	303	54.790	0.181	間伐材 3.65m 13~36cm 令和8年11月30日		価格見直し物件 生産月:R7.12月			
92	白老町 樽前	07-X24-1 07-X24-2	原料材N	層積	83.670	-	間伐材 2.40m 換算率0.593 令和8年11月30日					
93	白老町 樽前	07-X24-4 07-X24-5	低質材N (アカエゾ)	517	71.880	0.139	間伐材 3.65m 13~36cm 令和8年11月30日		価格見直し物件 生産月:R7.12月			
合計				23,851	6,304.746							

*** 販売物件明細書 ***

公売年度	公売回数	入札番号	評定番号
	25	08-06-001	

北海道森林管理局
胆振東部森林管理署

物件所在地	植番号	産地	樹種	林齢	材の区分	長級	径級	品等	本数	材積	単材積	摘要
樽前山元	07-U22-1	樽前事業地	低質材N	85	低質材	3.65	11~18	低質材	1,310	95.941	0.073	
						3.65	20~26	低質材	96	15.443	0.161	
			樹種計						1,406	111.384	0.079	
			植計						1,406	111.384	0.079	
			評定番号計						1,406	111.384	0.079	

(単位:長級 m, 径級 cm, 材積 m³)

*** 販売物件明細書 ***

公売年度	公売回数	入札番号	評定番号
	26	08-06-002	

北海道森林管理局
胆振東部森林管理署

物件所在地	植番号	産地	樹種	林齢	材の区分	長級	径級	品等	本数	材積	単材積	摘要
樽前山元	07-U22-2	樽前事業地	低質材N	85	低質材	3.65	10~18	低質材	1,425	99.397	0.070	
						3.65	20~26	低質材	43	6.848	0.159	
			樹種計						1,468	106.245	0.072	
			植計						1,468	106.245	0.072	
			評定番号計						1,468	106.245	0.072	

(単位:長級 m, 径級 cm, 材積 m³)

*** 販売物件明細書 ***

北海道森林管理庁
胆振東部森林管理署

(単位:長級 m, 径級 cm, 材積 m³)

公売年度	公売回数	入札番号	評定番号
	27	08-06-003	

物件所在地	樁番号	産地	樹種	林齢	材の区分	長級	径級	品等	本数	材積	単材積	摘要
樽前山元	07-U22-3	樽前事業地	低質材N	85	低質材	3.65	14~18	低質材	27	2.689	0.100	
						3.65	20~36	低質材	118	29.574	0.251	
						樹種計			145	32.263	0.223	
榎												
樽前山元	07-U22-4	樽前事業地	低質材N	85	低質材	3.65	12~18	低質材	62	6.051	0.098	
						3.65	20~38	低質材	144	33.012	0.229	
						樹種計			206	39.063	0.190	
榎												
樽前山元	07-U29-4	樽前事業地	低質材N	85	低質材	3.65	14~18	低質材	4	0.376	0.094	
						3.65	20~32	低質材	10	2.528	0.253	
						樹種計			14	2.904	0.207	
榎												
評定番号計									365	74.230	0.203	

*** 販売物件明細書 ***

公売年度	公売回数	入札番号	評定番号
	28		08-06-004

北海道森林管理局
胆振東部森林管理署

物件所在地		植番号	産地	樹種	林齢	材の区分	長級	径級	品等	本数	材積	単材積	摘	要
樽前山元		07-U22-5	樽前事業地	原料材N	85	原料材	2.40	1~200	原料材	0	240.095	0.000		
				樹種					計	0	240.095	0.000		
				植					計	0	240.095	0.000		
									評定番号計	0	240.095	0.000		

(単位:長級 m, 径級 cm, 材積 m³)

*** 販売物件明細書 ***

公売年度	公売回数	入札番号	評定番号
	29		08-06-005

北海道森林管理局
胆振東部森林管理署

物件所在地		植番号	産地	樹種	林齢	材の区分	長級	径級	品等	本数	材積	単材積	摘	要
樽前山元		07-U22-6	樽前事業地	原料材N	85	原料材	2.40	1~200	原料材	0	230.134	0.000		
				樹種					計	0	230.134	0.000		
				植					計	0	230.134	0.000		
									評定番号計	0	230.134	0.000		

(単位:長級 m, 径級 cm, 材積 m³)

*** 販売物件明細書 ***

公売年度	公売回数	入札番号	評定番号
	30		08-06-006

北海道森林管理局
胆振東部森林管理署

物件所在地		植番号	産地	樹種	林齢	材の区分	長級	径級	品等	本数	材積	単材積	摘	要
樽前山元		07-U22-7	樽前事業地	原料材N	85	原料材	2.40	1~200	原料材	0	196.073	0.000		
				樹種					計	0	196.073	0.000		
				植					計	0	196.073	0.000		
									評定番号計	0	196.073	0.000		

(単位:長級 m, 径級 cm, 材積 m³)

*** 販売物件明細書 ***

公売年度	公売回数	入札番号	評定番号
	31	08-06-007	

北海道森林管理局
胆振東部森林管理署

物件所在地		植番号	産地	樹種	林齢	材の区分	長級	径級	品等	本数	材積	単材積	摘要
樽前山元		07-U22-8	樽前事業地	原料材N	85	原料材	2.40	1~200	原料材	0	94.016	0.000	
								樹種	計	0	94.016	0.000	
								植	計	0	94.016	0.000	
								評定番号	計	0	94.016	0.000	

(単位:長級 m, 径級 cm, 材積 m³)

*** 販売物件明細書 ***

公売年度	公売回数	入札番号	評定番号
	32	08-06-008	

北海道森林管理局
胆振東部森林管理署

物件所在地		植番号	産地	樹種	林齢	材の区分	長級	径級	品等	本数	材積	単材積	摘要
樽前山元		07-U22-9	樽前事業地	原料材L	85	原料材	2.40	1~200	原料材	0	56.347	0.000	
								樹種	計	0	56.347	0.000	
								植	計	0	56.347	0.000	
樽前山元		07-U22-10	樽前事業地	原料材L	85	原料材	2.40	1~200	原料材	0	62.118	0.000	
								樹種	計	0	62.118	0.000	
								植	計	0	62.118	0.000	
								評定番号	計	0	118.465	0.000	

(単位:長級 m, 径級 cm, 材積 m³)

*** 販売物件明細書 ***

公売年度	公売回数	入札番号	評定番号
		33	08-06-009

北海道森林管理局
胆振東部森林管理署

物件所在地	植番号	産地	樹種	林齢	材の区分	長級	径級	品等	本数	材積	単材積	摘要	
												m	cm
樽前山元	07-U22-11	樽前事業地	原料材L	85	原料材	2.40	1~200	原料材	0	89.896	0.000		
							樹種	計	0	89.896	0.000		
							樹	計	0	89.896	0.000		
					評定番号計			0	89.896	0.000			

*** 販売物件明細書 ***

公売年度	公売回数	入札番号	評定番号
		34	08-06-010

北海道森林管理局
胆振東部森林管理署

物件所在地	植番号	産地	樹種	林齢	材の区分	長級	径級	品等	本数	材積	単材積	摘要	
												m	cm
樽前山元	07-U22-12	樽前事業地	低質材N	85	低質材	3.65	10~18	低質材	369	25.114	0.068		
							20~24	低質材	14	2.327	0.166		
							樹種	計	383	27.441	0.072		
					評定番号計			383	27.441	0.072			
樽前山元	07-U22-13	樽前事業地	低質材N	85	低質材	3.65	10~18	低質材	1,996	151.236	0.076		
							20~38	低質材	125	20.021	0.160		
							樹種	計	2,121	171.257	0.081		
					評定番号計			2,121	171.257	0.081			
					評定番号計			2,504	198.698	0.079			

*** 販売物件明細書 ***

公売年度	公売回数	入札番号	評定番号
	35	08-06-011	

北海道森林管理局
胆振東部森林管理署

				(単位:長級 m, 径級 cm, 材積 m ³)									
物件所在地	植番号	産地	樹種	林齢	材の区分	長級	径級	品等	本数	材積	単材積	摘	要
樽前山元	07-U22-14	樽前事業地	低質材L	85	低質材	2.40	18~36	低質材	154	22.485	0.146		
								樹種	154	22.485	0.146		
								植	154	22.485	0.146		
								評定番号	154	22.485	0.146		

*** 販売物件明細書 ***

公売年度	公売回数	入札番号	評定番号
	36	08-06-012	

北海道森林管理局
胆振東部森林管理署

				(単位:長級 m, 径級 cm, 材積 m ³)									
物件所在地	植番号	産地	樹種	林齢	材の区分	長級	径級	品等	本数	材積	単材積	摘	要
樽前山元	07-U22-15	樽前事業地	低質材N	85	低質材	3.65	11~18	低質材	253	20.161	0.080		
							3.65	20~24	低質材	22	3.493	0.159	
								樹種	275	23.654	0.086		
								植	275	23.654	0.086		
								評定番号	275	23.654	0.086		

*** 販売物件明細書 ***

公売年度	公売回数	入札番号	評定番号
	37	08-06-013	

北海道森林管理局
胆振東部森林管理署

				(単位:長級 m, 径級 cm, 材積 m ³)									
物件所在地	植番号	産地	樹種	林齢	材の区分	長級	径級	品等	本数	材積	単材積	摘	要
樽前山元	07-U22-16	樽前事業地	低質材L	85	低質材	2.60	26~34	低質材	15	3.610	0.241		
								樹種	15	3.610	0.241		
								植	15	3.610	0.241		
								評定番号	15	3.610	0.241		

*** 販売物件明細書 ***

公売年度	公売回数	入札番号	評定番号
	38	08-06-014	

北海道森林管理局
胆振東部森林管理署

物件所在地		植番号	産地	樹種	林齢	材の区分	長級	径級	品等	本数	材積	単材積	摘要
樽前山元		07-U23-1	樽前事業地	低質材L	85	低質材	2.40	22~36	低質材	31	5.878	0.190	
								樹種	計	31	5.878	0.190	
								植	計	31	5.878	0.190	
樽前山元		07-U23-3	樽前事業地	低質材L	85	低質材	2.40	18~42	低質材	66	11.583	0.176	
								樹種	計	66	11.583	0.176	
								植	計	66	11.583	0.176	
								評定番号	計	97	17.461	0.180	

(単位:長級 m, 径級 cm, 材積 m³)

*** 販売物件明細書 ***

公売年度	公売回数	入札番号	評定番号
	39	08-06-015	

北海道森林管理局
胆振東部森林管理署

物件所在地		植番号	産地	樹種	林齢	材の区分	長級	径級	品等	本数	材積	単材積	摘要
樽前山元		07-U23-2	樽前事業地	原料材L	85	原料材	2.40	1~200	原料材	0	17.539	0.000	
								樹種	計	0	17.539	0.000	
								植	計	0	17.539	0.000	
樽前山元		07-U23-3	樽前事業地	原料材L	85	原料材	2.40	1~200	原料材	0	78.044	0.000	
								樹種	計	0	78.044	0.000	
								植	計	0	78.044	0.000	
								評定番号	計	0	95.583	0.000	

(単位:長級 m, 径級 cm, 材積 m³)

＊＊ 販売物件明細書 ＊＊

公売年度	公売回数	入札番号	評定番号
		40	08-06-016

北海道森林管理局
胆振東部森林管理署

物件所在地		公売回数	入札番号	産地	樹種	林齢	材の区分	長級	径級	品等	本数	材積	単材積	摘要
樽前山元		07-U23-4	樽前事業地	原料材L	85	原料材	2.40	1~200	原料材	0	67.076	0.000		
									樹種計	0	67.076	0.000		
									榎計	0	67.076	0.000		
樽前山元		07-U23-5	樽前事業地	原料材L	85	原料材	2.40	1~200	原料材	0	67.964	0.000		
									樹種計	0	67.964	0.000		
									榎計	0	67.964	0.000		
									評定番号計	0	135.040	0.000		

(単位:長級 m, 径級 cm, 材積 m³)

＊＊ 販売物件明細書 ＊＊

公売年度	公売回数	入札番号	評定番号
		41	08-06-017

北海道森林管理局
胆振東部森林管理署

物件所在地		公売回数	入札番号	産地	樹種	林齢	材の区分	長級	径級	品等	本数	材積	単材積	摘要
樽前山元		07-U23-6	樽前事業地	低質材N	85	低質材	3.65	11~18	低質材	1,341	99.121	0.074		
									20~24	低質材	91	14.129	0.155	
									樹種計	1,432	113.250	0.079		
									榎計	1,432	113.250	0.079		
									評定番号計	1,432	113.250	0.079		

(単位:長級 m, 径級 cm, 材積 m³)

*** 販売物件明細書 ***

公売年度	公売回数	入札番号	評定番号
		42	08-06-018

北海道森林管理局
胆振東部森林管理署

物件所在地		植番号	産地	樹種	林齢	材の区分	長級	径級	品等	本数	材積	単材積	摘要
樽前山元		07-U23-7	樽前事業地	原料材N	85	原料材	2.40	1~200	原料材	0	105.440	0.000	
								樹種	計	0	105.440	0.000	
								植	計	0	105.440	0.000	
								評定番号	計	0	105.440	0.000	

(単位:長級 m, 径級 cm, 材積 m³)

*** 販売物件明細書 ***

公売年度	公売回数	入札番号	評定番号
		43	08-06-019

北海道森林管理局
胆振東部森林管理署

物件所在地		植番号	産地	樹種	林齢	材の区分	長級	径級	品等	本数	材積	単材積	摘要
樽前山元		07-U23-8	樽前事業地	原料材N	85	原料材	2.40	1~200	原料材	0	80.268	0.000	
								樹種	計	0	80.268	0.000	
								植	計	0	80.268	0.000	
樽前山元		07-U23-9	樽前事業地	原料材N	85	原料材	2.40	1~200	原料材	0	70.344	0.000	
								樹種	計	0	70.344	0.000	
								植	計	0	70.344	0.000	
								評定番号	計	0	150.612	0.000	

(単位:長級 m, 径級 cm, 材積 m³)

*** 販売物件明細書 ***

公売年度	公売回数	入札番号	評定番号
		44	08-06-020

北海道森林管理局
胆振東部森林管理署

物件所在地		植番号	産地	樹種	林齢	材の区分	長級	径級	品等	本数	材積	単材積	摘要
樽前山元		07-U23-10	樽前事業地	原料材N	85	原料材	2.40	1~200	原料材	0	57.739	0.000	
						樹種計				0	57.739	0.000	
						樹種計				0	57.739	0.000	
						評定番号計				0	57.739	0.000	

(単位:長級 m, 径級 cm, 材積 m³)

*** 販売物件明細書 ***

公売年度	公売回数	入札番号	評定番号
		45	08-06-021

北海道森林管理局
胆振東部森林管理署

物件所在地		植番号	産地	樹種	林齢	材の区分	長級	径級	品等	本数	材積	単材積	摘要
樽前山元		07-U24-1	樽前事業地	低質材N	85	低質材	3.65	10~18	低質材	795	60.400	0.076	
							3.65	20~38	低質材	94	19.427	0.207	
						樹種計				889	79.827	0.090	
						樹種計				889	79.827	0.090	
						評定番号計				889	79.827	0.090	

(単位:長級 m, 径級 cm, 材積 m³)

*** 販売物件明細書 ***

公売年度	公売回数	入札番号	評定番号
		46	08-06-022

北海道森林管理局
胆振東部森林管理署

物件所在地	植番号	産地	樹種	林齢	材の区分	長級	径級	品等	本数	材積	単材積	摘要
樽前山元	07-U24-2	樽前事業地	原料材N	85	原料材	2.40	1~200	原料材	0	63.929	0.000	
							樹種	計	0	63.929	0.000	
樽前山元	07-U24-3	樽前事業地	原料材N	85	原料材	2.40	1~200	原料材	0	38.706	0.000	
							樹種	計	0	38.706	0.000	
							桧	計	0	38.706	0.000	
							評定番号	計	0	102.635	0.000	

(単位:長級 m, 径級 cm, 材積 m³)

*** 販売物件明細書 ***

公売年度	公売回数	入札番号	評定番号
		47	08-06-023

北海道森林管理局
胆振東部森林管理署

物件所在地	植番号	産地	樹種	林齢	材の区分	長級	径級	品等	本数	材積	単材積	摘要
樽前山元	07-U24-4	樽前事業地	原料材N	85	原料材	2.40	1~200	原料材	0	77.204	0.000	
							樹種	計	0	77.204	0.000	
							桧	計	0	77.204	0.000	
							評定番号	計	0	77.204	0.000	

(単位:長級 m, 径級 cm, 材積 m³)

*** 販売物件明細書 ***

公売年度	公売回数	入札番号	評定番号
		48	08-06-024

北海道森林管理局
胆振東部森林管理署

物件所在地		産地	樹種	林齢	材の区分	長級	径級	品等	本数	材積	単材積	摘要
樽前山元		樽前事業地	原料材N	85	原料材	3.65	12 ~ 46	原料材	169	43.279	0.256	
							樹種計		169	43.279	0.256	
							桧計		169	43.279	0.256	
							評定番号計		169	43.279	0.256	

(単位:長級 m, 径級 cm, 材積 m³)

*** 販売物件明細書 ***

公売年度	公売回数	入札番号	評定番号
		49	08-06-025

北海道森林管理局
胆振東部森林管理署

物件所在地		産地	樹種	林齢	材の区分	長級	径級	品等	本数	材積	単材積	摘要
樽前山元		樽前事業地	低質材N	85	低質材	3.65	14 ~ 18	低質材	35	3.725	0.106	
						3.65	20 ~ 52	低質材	305	96.757	0.317	
							樹種計		340	100.482	0.296	
							桧計		340	100.482	0.296	
							評定番号計		340	100.482	0.296	

(単位:長級 m, 径級 cm, 材積 m³)

*** 販売物件明細書 ***

公売年度	公売回数	入札番号	評定番号
	50		08-06-026

北海道森林管理局
胆振東部森林管理署

物件所在地		植番号	産地	樹種	林齢	材の区分	長級	径級	品等	本数	材積	単材積	摘	要
樽前山元		07-U27-3	樽前事業地	原料材N	85	原料材	2.40	1~200	原料材	0	25.444	0.000		
								樹種	計	0	25.444	0.000		
								植	計	0	25.444	0.000		
樽前山元		07-U27-4	樽前事業地	原料材N	85	原料材	2.40	1~200	原料材	0	118.847	0.000		
								樹種	計	0	118.847	0.000		
								植	計	0	118.847	0.000		
								評定番号	計	0	144.291	0.000		

(単位:長級 m, 径級 cm, 材積 cm, 材積 m³)

*** 販売物件明細書 ***

公売年度	公売回数	入札番号	評定番号
	51		08-06-027

北海道森林管理局
胆振東部森林管理署

物件所在地		植番号	産地	樹種	林齢	材の区分	長級	径級	品等	本数	材積	単材積	摘	要
樽前山元		07-U27-5	樽前事業地	原料材N	85	原料材	2.40	1~200	原料材	0	25.839	0.000		
								樹種	計	0	25.839	0.000		
								植	計	0	25.839	0.000		
樽前山元		07-U27-6	樽前事業地	原料材N	85	原料材	2.40	1~200	原料材	0	101.574	0.000		
								樹種	計	0	101.574	0.000		
								植	計	0	101.574	0.000		
								評定番号	計	0	127.413	0.000		

(単位:長級 m, 径級 cm, 材積 cm, 材積 m³)

*** 販売物件明細書 ***

公売年度	公売回数	入札番号	評定番号
	52		08-06-028

北海道森林管理局
胆振東部森林管理署

物件所在地		植番号	産地	樹種	林齢	材の区分	長級	径級	品等	本数	材積	単材積	摘要
樽前山元		07-U27-7	樽前事業地	原料材N	85	原料材	2.40	1~200	原料材	0	32.964	0.000	
						樹種			計	0	32.964	0.000	
						植			計	0	32.964	0.000	
						評定番号			計	0	32.964	0.000	

(単位:長級 m, 径級 cm, 材積 m³)

*** 販売物件明細書 ***

公売年度	公売回数	入札番号	評定番号
	53		08-06-029

北海道森林管理局
胆振東部森林管理署

物件所在地		植番号	産地	樹種	林齢	材の区分	長級	径級	品等	本数	材積	単材積	摘要
樽前山元		07-U27-8	樽前事業地	低質材N	85	低質材	3.65	14~18	低質材	50	5.283	0.106	
							3.65	20~28	低質材	55	9.378	0.171	
								樹種	計	105	14.661	0.140	
								植	計	105	14.661	0.140	
樽前山元		07-U27-9	樽前事業地	低質材N	85	低質材	3.65	13~18	低質材	133	13.819	0.104	
							3.65	20~38	低質材	161	27.265	0.169	
								樹種	計	294	41.084	0.140	
								植	計	294	41.084	0.140	
								評定番号	計	399	55.745	0.140	

(単位:長級 m, 径級 cm, 材積 m³)

*** 販売物件明細書 ***

公売年度	公売回数	入札番号	評定番号
		54	08-06-030

北海道森林管理局
胆振東部森林管理署

物件所在地	植番号	産地	樹種	林齢	材の区分	長級	径級	品等	本数	材積	単材積	(単位:長級 m, 径級 cm, 材積 m ³)	
												摘要	摘要
樽前山元	07-U27-10	樽前事業地	原料材N	85	原料材	2.40	1~200	原料材	0	76.939	0.000		
							樹種計	0	76.939	0.000			
							植計	0	76.939	0.000			
評定番号計									0	76.939	0.000		

*** 販売物件明細書 ***

公売年度	公売回数	入札番号	評定番号
		55	08-06-031

北海道森林管理局
胆振東部森林管理署

物件所在地	植番号	産地	樹種	林齢	材の区分	長級	径級	品等	本数	材積	単材積	(単位:長級 m, 径級 cm, 材積 m ³)	
												摘要	摘要
樽前山元	07-U27-11	樽前事業地	原料材N	85	原料材	2.40	1~200	原料材	0	136.250	0.000		
							樹種計	0	136.250	0.000			
							植計	0	136.250	0.000			
評定番号計									0	136.250	0.000		

*** 販売物件明細書 ***

公売年度	公売回数	入札番号	評定番号
		56	08-06-032

北海道森林管理局
胆振東部森林管理署

物件所在地	植番号	産地	樹種	林齢	材の区分	長級	径級	品等	本数	材積	単材積	(単位:長級 m, 径級 cm, 材積 m ³)	
												摘要	摘要
樽前山元	07-U27-12	樽前事業地	原料材L	85	原料材	2.40	1~200	原料材	0	100.901	0.000		
							樹種計	0	100.901	0.000			
							植計	0	100.901	0.000			
評定番号計									0	100.901	0.000		

*** 販売物件明細書 ***

公売年度	公売回数	入札番号	評定番号
		57	08-06-033

北海道森林管理局
胆振東部森林管理署

物件所在地	植番号	産地	樹種	林齢	材の区分	長級	径級	品等	本数	材積	(単位:長級 m, 径級 cm, 材積 m ³)	
											単材積	摘要
樽前山元	07-U27-13	樽前事業地	低質材L	85	低質材	2.60	26 ~ 52	低質材	27	7.113	0.263	
							樹種	計	27	7.113	0.263	
							植	計	27	7.113	0.263	
					評定番号計			27	7.113	0.263		

*** 販売物件明細書 ***

公売年度	公売回数	入札番号	評定番号
		58	08-06-034

北海道森林管理局
胆振東部森林管理署

物件所在地	植番号	産地	樹種	林齢	材の区分	長級	径級	品等	本数	材積	(単位:長級 m, 径級 cm, 材積 m ³)	
											単材積	摘要
樽前山元	07-U28-1	樽前事業地	低質材N	85	低質材	3.65	11 ~ 18	低質材	1,325	92.127	0.070	
							20 ~ 30	低質材	48	7.864	0.164	
							樹種	計	1,373	99.991	0.073	
					評定番号計			1,373	99.991	0.073		
					植			1,373	99.991	0.073		
					評定番号計			1,373	99.991	0.073		

*** 販売物件明細書 ***

公売年度	公売回数	入札番号	評定番号
		59	08-06-035

北海道森林管理局
胆振東部森林管理署

物件所在地	植番号	産地	樹種	林齢	材の区分	長級	径級	品等	本数	材積	(単位:長級 m, 径級 cm, 材積 m ³)	
											単材積	摘要
樽前山元	07-U28-2	樽前事業地	原料材N	85	原料材	2.40	1 ~ 200	原料材	0	83.064	0.000	
							樹種	計	0	83.064	0.000	
							植	計	0	83.064	0.000	
					評定番号計			0	83.064	0.000		

*** 販売物件明細書 ***

公売年度	公売回数	入札番号	評定番号
	60	08-06-036	

北海道森林管理局
胆振東部森林管理署

				(単位:長級 m, 径級 cm, 材積 m ³)								
物件所在地	植番号	産地	樹種	林齢	材の区分	長級	径級	品等	本数	材積	単材積	摘 要
樽前山元	07-U28-3	樽前事業地	原料材N	85	原料材	2.40	1~200	原料材	0	76.212	0.000	
								樹種計	0	76.212	0.000	
								植計	0	76.212	0.000	
								評定番号計	0	76.212	0.000	

*** 販売物件明細書 ***

公売年度	公売回数	入札番号	評定番号
	61	08-06-037	

北海道森林管理局
胆振東部森林管理署

				(単位:長級 m, 径級 cm, 材積 m ³)								
物件所在地	植番号	産地	樹種	林齢	材の区分	長級	径級	品等	本数	材積	単材積	摘 要
樽前山元	07-U28-4	樽前事業地	原料材N	85	原料材	2.40	1~200	原料材	0	90.368	0.000	
								樹種計	0	90.368	0.000	
								植計	0	90.368	0.000	
								評定番号計	0	90.368	0.000	

*** 販売物件明細書 ***

公売年度	公売回数	入札番号	評定番号
	62	08-06-038	

北海道森林管理局
胆振東部森林管理署

				(単位:長級 m, 径級 cm, 材積 m ³)								
物件所在地	植番号	産地	樹種	林齢	材の区分	長級	径級	品等	本数	材積	単材積	摘 要
樽前山元	07-U28-5	樽前事業地	原料材N	85	原料材	2.40	1~200	原料材	0	74.262	0.000	
								樹種計	0	74.262	0.000	
								植計	0	74.262	0.000	
								評定番号計	0	74.262	0.000	

*** 販売物件明細書 ***

公売年度	公売回数	入札番号	評定番号
		63	08-06-039

北海道森林管理局
胆振東部森林管理署

物件所在地		植番号	産地	樹種	林齢	材の区分	長級	径級	品等	本数	材積	単材積	摘要
樽前山元		07-U28-6	樽前事業地	原料材N	85	原料材	2.40	1~200	原料材	0	48.598	0.000	
								樹種	計	0	48.598	0.000	
								植	計	0	48.598	0.000	
樽前山元		07-U28-7	樽前事業地	原料材N	85	原料材	2.40	1~200	原料材	0	41.681	0.000	
								樹種	計	0	41.681	0.000	
								植	計	0	41.681	0.000	
								評定番号	計	0	90.279	0.000	

(単位:長級 m, 径級 cm, 材積 cm, 材積 m³)

*** 販売物件明細書 ***

公売年度	公売回数	入札番号	評定番号
		64	08-06-040

北海道森林管理局
胆振東部森林管理署

物件所在地		植番号	産地	樹種	林齢	材の区分	長級	径級	品等	本数	材積	単材積	摘要
樽前山元		07-U29-1	樽前事業地	原料材L	85	原料材	2.40	1~200	原料材	0	93.566	0.000	
								樹種	計	0	93.566	0.000	
								植	計	0	93.566	0.000	
								評定番号	計	0	93.566	0.000	

(単位:長級 m, 径級 cm, 材積 cm, 材積 m³)

*** 販売物件明細書 ***

公売年度	公売回数	入札番号	評定番号
		65	08-06-041

北海道森林管理局
胆振東部森林管理署

物件所在地		植番号	産地	樹種	林齢	材の区分	長級	径級	品等	本数	材積	単材積	摘要
樽前山元		07-U29-2	樽前事業地	原料材L	85	原料材	2.40	1~200	原料材	0	35.295	0.000	
								樹種	計	0	35.295	0.000	
								植	計	0	35.295	0.000	
								評定番号	計	0	35.295	0.000	

(単位:長級 m, 径級 cm, 材積 m³)

*** 販売物件明細書 ***

公売年度	公売回数	入札番号	評定番号
		66	08-06-042

北海道森林管理局
胆振東部森林管理署

物件所在地		植番号	産地	樹種	林齢	材の区分	長級	径級	品等	本数	材積	単材積	摘要
樽前山元		07-U29-5	樽前事業地	原料材N	85	原料材	2.40	1~200	原料材	0	163.210	0.000	
								樹種	計	0	163.210	0.000	
								植	計	0	163.210	0.000	
								評定番号	計	0	163.210	0.000	

(単位:長級 m, 径級 cm, 材積 m³)

*** 販売物件明細書 ***

公売年度	公売回数	入札番号	評定番号
		67	08-06-043

北海道森林管理局
胆振東部森林管理署

物件所在地		植番号	産地	樹種	林齢	材の区分	長級	径級	品等	本数	材積	単材積	摘要
樽前山元		07-U29-6	樽前事業地	原料材N	85	原料材	2.40	1~200	原料材	0	169.265	0.000	
								樹種	計	0	169.265	0.000	
								植	計	0	169.265	0.000	
								評定番号	計	0	169.265	0.000	

(単位:長級 m, 径級 cm, 材積 m³)

＊＊ 販売物件明細書 ＊＊

公売年度	公売回数	入札番号	評定番号
		68	08-06-044

北海道森林管理局
胆振東部森林管理署

物件所在地		植番号	産地	樹種	林齢	材の区分	長級	径級	品等	本数	材積	単材積	摘 要
樽前山元		07-U29-7	樽前事業地	原料材N	85	原料材	2.40	1～200	原料材	0	26.104	0.000	
								樹種計	計	0	26.104	0.000	
								植	計	0	26.104	0.000	
								評定番号計	計	0	26.104	0.000	

(単位:長級 m, 径級 cm, 材積 m³)

＊＊ 販売物件明細書 ＊＊

公売年度	公売回数	入札番号	評定番号
		69	08-06-045

北海道森林管理局
胆振東部森林管理署

物件所在地		植番号	産地	樹種	林齢	材の区分	長級	径級	品等	本数	材積	単材積	摘 要
樽前山元		07-U29-8	樽前事業地	低質材N	85	低質材	3.65	10～18	低質材	991	75.322	0.076	
							3.65	20～26	低質材	59	9.153	0.155	
								樹種計	計	1,050	84.475	0.080	
								植	計	1,050	84.475	0.080	
								評定番号計	計	1,050	84.475	0.080	

(単位:長級 m, 径級 cm, 材積 m³)

*** 販売物件明細書 ***

公売年度	公売回数	入札番号	評定番号
		70	08-06-046

北海道森林管理局
胆振東部森林管理署

物件所在地	植番号	産地	樹種	林齢	材の区分	長級	径級	品等	本数	材積	単材積	摘要	
樽前山元	07-U29-9	樽前事業地	低質材N	85	低質材	3.65	10～18	低質材	1,611	131.376	0.082		
						3.65	20～28	低質材	202	32.948	0.163		
									樹種計	1,813	164.324	0.091	
									植計	1,813	164.324	0.091	
									評定番号計	1,813	164.324	0.091	

(単位:長級 m, 径級 cm, 材積 m³)

*** 販売物件明細書 ***

公売年度	公売回数	入札番号	評定番号
		71	08-06-047

北海道森林管理局
胆振東部森林管理署

物件所在地	植番号	産地	樹種	林齢	材の区分	長級	径級	品等	本数	材積	単材積	摘要	
樽前山元	07-U25-1	樽前事業地	低質材N	85	低質材	3.65	12～18	低質材	1,196	100.121	0.084		
						3.65	20～20	低質材	26	3.796	0.146		
									樹種計	1,222	103.917	0.085	
									植計	1,222	103.917	0.085	
									評定番号計	1,222	103.917	0.085	

(単位:長級 m, 径級 cm, 材積 m³)

*** 販売物件明細書 ***

公売年度	公売回数	入札番号	評定番号
		72	08-06-048

北海道森林管理局
胆振東部森林管理署

物件所在地	桩番号	産地	樹種	林齢	材の区分	長級	径級	品等	本数	材積	単材積	摘要
樽前山元	07-U25-2	樽前事業地	低質材N	85	低質材	3.65	12~18	低質材	261	22.762	0.087	
						3.65	20~32	低質材	92	16.090	0.175	
							樹種計	353	38.852	0.110		
			桩計	353	38.852	0.110						
樽前山元	07-U25-3	樽前事業地	低質材N	85	低質材	3.65	18~18	低質材	4	0.472	0.118	
						3.65	20~28	低質材	106	17.844	0.168	
							樹種計	110	18.316	0.167		
			桩計	110	18.316	0.167						
					評定番号計			463	57.168	0.123		

(単位:長級 m, 径級 cm, 材積 m³)

*** 販売物件明細書 ***

公売年度	公売回数	入札番号	評定番号
		73	08-06-049

北海道森林管理局
胆振東部森林管理署

物件所在地	桩番号	産地	樹種	林齢	材の区分	長級	径級	品等	本数	材積	単材積	摘要
樽前山元	07-U25-4	樽前事業地	原料材N	85	原料材	2.40	1~200	原料材	0	38.791	0.000	
							樹種計	0	38.791	0.000		
							桩計	0	38.791	0.000		
樽前山元	07-U25-5	樽前事業地	原料材N	85	原料材	2.40	1~200	原料材	0	88.435	0.000	
							樹種計	0	88.435	0.000		
							桩計	0	88.435	0.000		
					評定番号計			0	127.226	0.000		

(単位:長級 m, 径級 cm, 材積 m³)

** 販売物件明細書 **

公売年度	公売回数	入札番号	評定番号
		74	08-06-050

北海道森林管理局
胆振東部森林管理署

物件所在地	極番号	産地	樹種	林齢	材の区分	長級	径級	品等	本数	材積	単材積	摘要
樽前山元	07-U25-6	樽前事業地	原料材N	85	原料材	2.40	1~200	原料材	0	19.143	0.000	
							樹種	計	0	19.143	0.000	
							粒	計	0	19.143	0.000	
							評定番号	計	0	19.143	0.000	

(単位:長級 m, 径級 cm, 材積 m³)

** 販売物件明細書 **

公売年度	公売回数	入札番号	評定番号
		75	08-06-051

北海道森林管理局
胆振東部森林管理署

物件所在地	極番号	産地	樹種	林齢	材の区分	長級	径級	品等	本数	材積	単材積	摘要
樽前山元	07-U25-7	樽前事業地	原料材N	85	原料材	2.40	1~200	原料材	0	93.182	0.000	
							樹種	計	0	93.182	0.000	
							粒	計	0	93.182	0.000	
							評定番号	計	0	93.182	0.000	

(単位:長級 m, 径級 cm, 材積 m³)

** 販売物件明細書 **

公売年度	公売回数	入札番号	評定番号
		76	08-06-052

北海道森林管理局
胆振東部森林管理署

物件所在地	極番号	産地	樹種	林齢	材の区分	長級	径級	品等	本数	材積	単材積	摘要
樽前山元	07-U25-8	樽前事業地	原料材L	85	原料材	2.40	1~200	原料材	0	34.048	0.000	
							樹種	計	0	34.048	0.000	
							粒	計	0	34.048	0.000	
							評定番号	計	0	34.048	0.000	

(単位:長級 m, 径級 cm, 材積 m³)

*** 販売物件明細書 ***

公売年度	公売回数	入札番号	評定番号
		77	08-06-053

北海道森林管理局
胆振東部森林管理署

物件所在地		植番号	産地	樹種	林齢	材の区分	長級	径級	品等	本数	材積	単材積	摘要
樽前山元		07-U25-9	樽前事業地	低質材N	85	低質材	3.65	12~18	低質材	55	5.212	0.095	
							3.65	20~44	低質材	188	56.008	0.298	
								樹種計		243	61.220	0.252	
								植		243	61.220	0.252	
								評定番号計		243	61.220	0.252	

(単位:長級 m, 径級 cm, 材積 m³)

*** 販売物件明細書 ***

公売年度	公売回数	入札番号	評定番号
		78	08-06-054

北海道森林管理局
胆振東部森林管理署

物件所在地		植番号	産地	樹種	林齢	材の区分	長級	径級	品等	本数	材積	単材積	摘要
樽前山元		07-U25-10	樽前事業地	低質材N	85	低質材	3.65	11~18	低質材	601	48.931	0.081	
							3.65	20~28	低質材	86	14.098	0.164	
								樹種計		687	63.029	0.092	
								植		687	63.029	0.092	
								評定番号計		687	63.029	0.092	

(単位:長級 m, 径級 cm, 材積 m³)

*** 販売物件明細書 ***

北海道森林管理局
胆振東部森林管理署

公売年度	公売回数	入札番号	評定番号
		79	08-06-055

物件所在地	植番号	産地	樹種	林齢	材の区分	長級	径級	品等	本数	材積	単材積	摘要
樽前山元	07-U25-11	樽前事業地	低質材N	85	低質材	3.65	10～18	低質材	1,529	122.623	0.080	
						3.65	20～28	低質材	183	29.572	0.162	
						樹種計			1,712	152.195	0.089	
			植						1,712	152.195	0.089	
			評定番号計						1,712	152.195	0.089	

(単位：長級 m, 径級 cm, 材積 m³)

*** 販売物件明細書 ***

北海道森林管理局
胆振東部森林管理署

公売年度	公売回数	入札番号	評定番号
		80	08-06-056

物件所在地	植番号	産地	樹種	林齢	材の区分	長級	径級	品等	本数	材積	単材積	摘要
樽前山元	07-U25-12	樽前事業地	低質材N	85	低質材	3.65	12～18	低質材	136	12.514	0.092	
						3.65	20～42	低質材	259	66.510	0.257	
						樹種計			395	79.024	0.200	
			植						395	79.024	0.200	
			評定番号計						395	79.024	0.200	

(単位：長級 m, 径級 cm, 材積 m³)

＊＊ 販売物件明細書 ＊＊

公売年度	公売回数	入札番号	評定番号
		81	08-06-057

北海道森林管理局
胆振東部森林管理署

物件所在地		植番号	産地	樹種	林齢	材の区分	長級	径級	品等	本数	材積	単材積	摘 要
樽前山元		07-U25-13	樽前事業地	原料材N	85	原料材	3.65	14～38	原料材	128	26.284	0.205	
						樹種計				128	26.284	0.205	
						植計				128	26.284	0.205	
						評定番号計				128	26.284	0.205	

(単位：長級 m, 径級 cm, 材積 m³)

＊＊ 販売物件明細書 ＊＊

公売年度	公売回数	入札番号	評定番号
		82	08-06-058

北海道森林管理局
胆振東部森林管理署

物件所在地		植番号	産地	樹種	林齢	材の区分	長級	径級	品等	本数	材積	単材積	摘 要
樽前山元		07-U25-14	樽前事業地	低質材N	85	低質材	3.65	11～18	低質材	592	44.151	0.075	
							3.65	20～28	低質材	53	9.081	0.171	
						樹種計				645	53.232	0.083	
						植計				645	53.232	0.083	
						評定番号計				645	53.232	0.083	

(単位：長級 m, 径級 cm, 材積 m³)

*** 販売物件明細書 ***

公売年度	公売回数	入札番号	評定番号
		83	08-06-059

北海道森林管理局
胆振東部森林管理署

物件所在地		産地	樹種	林齢	材の区分	長級	径級	品等	本数	材積	単材積	摘要
樽前山元	07- X21-1	樽前事業地	原料材N	56	原料材	2.40	6 ~ 36	原料材	1,535	51.889	0.034	
							樹種	計	1,535	51.889	0.034	
樽前山元	07- X21-2	樽前事業地	原料材N	56	原料材	2.40	1 ~ 200	原料材	0	48.821	0.000	
							樹種	計	0	48.821	0.000	
							榎	計	0	48.821	0.000	
							評定番号	計	1,535	100.710	0.066	

(単位:長級 m, 径級 cm, 材積 m³)

*** 販売物件明細書 ***

公売年度	公売回数	入札番号	評定番号
		84	08-06-060

北海道森林管理局
胆振東部森林管理署

物件所在地		産地	樹種	林齢	材の区分	長級	径級	品等	本数	材積	単材積	摘要
樽前山元	07- X21-3	樽前事業地	原料材N	56	原料材	2.40	1 ~ 200	原料材	0	49.593	0.000	
							樹種	計	0	49.593	0.000	
樽前山元	07- X21-4	樽前事業地	原料材N	56	原料材	2.40	1 ~ 200	原料材	0	48.511	0.000	
							樹種	計	0	48.511	0.000	
							榎	計	0	48.511	0.000	
							評定番号	計	0	98.104	0.000	

(単位:長級 m, 径級 cm, 材積 m³)

＊ ＊ 販売物件明細書 ＊ ＊

公売年度	公売回数	入札番号	評定番号
		85	08-06-061

北海道森林管理局
胆振東部森林管理署

物件所在地		産地	樹種	林齢	材の区分	長級	径級	品等	本数	材積	単材積	摘要
樽前山元		樽前事業地	低質材N	56	低質材	3.65	12～18	低質材	382	35.178	0.092	
						3.65	20～26	低質材	194	31.277	0.161	
							樹種計		576	66.455	0.115	
							桧計		576	66.455	0.115	
樽前山元		樽前事業地	低質材N	56	低質材	3.65	24～38	低質材	207	57.517	0.278	
							樹種計		207	57.517	0.278	
							桧計		207	57.517	0.278	
							評定番号計		783	123.972	0.158	

(単位：長級 m, 径級 cm, 材積 m³)

＊ ＊ 販売物件明細書 ＊ ＊

公売年度	公売回数	入札番号	評定番号
		86	08-06-062

北海道森林管理局
胆振東部森林管理署

物件所在地		産地	樹種	林齢	材の区分	長級	径級	品等	本数	材積	単材積	摘要
樽前山元		樽前事業地	原料材L	56	原料材	2.40	6～34	原料材	1,150	54.844	0.048	
							樹種計		1,150	54.844	0.048	
							桧計		1,150	54.844	0.048	
							評定番号計		1,150	54.844	0.048	

(単位：長級 m, 径級 cm, 材積 m³)

＊＊ 販売物件明細書 ＊＊

公売年度	公売回数	入札番号	評定番号
		87	08-06-063

北海道森林管理局
胆振東部森林管理署

物件所在地		産地	樹種	林齢	材の区分	長級	径級	品等	本数	材積	単材積	摘要
樽前山元		樽前事業地	原料材L	56	原料材	2.40	1～200	原料材	0	59.437	0.000	
							樹種	計	0	59.437	0.000	
							桧	計	0	59.437	0.000	
							評定番号	計	0	59.437	0.000	

(単位：長級 m, 径級 cm, 材積 m³)

＊＊ 販売物件明細書 ＊＊

公売年度	公売回数	入札番号	評定番号
		88	08-06-064

北海道森林管理局
胆振東部森林管理署

物件所在地		産地	樹種	林齢	材の区分	長級	径級	品等	本数	材積	単材積	摘要
樽前山元		樽前事業地	原料材L	56	原料材	2.40	1～200	原料材	0	34.533	0.000	
							樹種	計	0	34.533	0.000	
							桧	計	0	34.533	0.000	
樽前山元		樽前事業地	原料材L	56	原料材	2.40	1～200	原料材	0	7.467	0.000	
							樹種	計	0	7.467	0.000	
							桧	計	0	7.467	0.000	
							評定番号	計	0	42.000	0.000	

(単位：長級 m, 径級 cm, 材積 m³)

＊＊ 販売物件明細書 ＊＊

公売年度	公売回数	入札番号	評定番号
		89	08-06-065

北海道森林管理局
胆振東部森林管理署

				(単位：長級 m, 径級 cm, 材積 m ³)								
物件所在地	植番号	産地	樹種	林齢	材の区分	長級	径級	品等	本数	材積	単材積	摘要
樽前山元	07- X22-4	樽前事業地	低質材N	56	低質材	3.65	24 ~ 44	低質材	149	45.603	0.306	
							樹種計	149	45.603	0.306		
樽前山元	07- X22-5	樽前事業地	低質材N	56	低質材	3.65	14 ~ 18	低質材	66	6.686	0.101	
							20 ~ 22	低質材	77	12.389	0.161	
							樹種計	143	19.075	0.133		
							樹種計	143	19.075	0.133		
							評定番号計		292	64.678	0.222	

＊＊ 販売物件明細書 ＊＊

公売年度	公売回数	入札番号	評定番号
		90	08-06-066

北海道森林管理局
胆振東部森林管理署

				(単位：長級 m, 径級 cm, 材積 m ³)								
物件所在地	植番号	産地	樹種	林齢	材の区分	長級	径級	品等	本数	材積	単材積	摘要
樽前山元	07- X22-6	樽前事業地	原料材N	56	原料材	2.40	1 ~ 200	原料材	0	81.925	0.000	
							樹種計	0	81.925	0.000		
樽前山元	07- X22-7	樽前事業地	原料材N	56	原料材	2.40	1 ~ 200	原料材	0	79.500	0.000	
							樹種計	0	79.500	0.000		
							樹種計	0	79.500	0.000		
							樹種計		0	161.425	0.000	
							評定番号計		0			

＊ ＊ 販売物件明細書 ＊ ＊

公売年度	公売回数	入札番号	評定番号
	91	08-06-067	

北海道森林管理局
胆振東部森林管理署

物件所在地		産地	樹種	林齢	材の区分	長級	径級	品等	本数	材積	単材積	摘要
樽前山元		樽前事業地	低質材N	56	低質材	3.65	13 ~ 18	低質材	112	10.876	0.097	
						3.65	20 ~ 22	低質材	74	12.168	0.164	
							樹種計		186	23.044	0.124	
							樅計		186	23.044	0.124	
樽前山元		樽前事業地	低質材N	56	低質材	3.65	22 ~ 36	低質材	117	31.746	0.271	
								樹種計	117	31.746	0.271	
							樅計		117	31.746	0.271	
							評定番号計		303	54.790	0.181	

(単位：長級 m, 径級 cm, 材積 m³)

＊ ＊ 販売物件明細書 ＊ ＊

公売年度	公売回数	入札番号	評定番号
	92	08-06-068	

北海道森林管理局
胆振東部森林管理署

物件所在地		産地	樹種	林齢	材の区分	長級	径級	品等	本数	材積	単材積	摘要
樽前山元		樽前事業地	原料材N	56	原料材	2.40	1 ~ 200	原料材	0	55.232	0.000	
								樹種計	0	55.232	0.000	
							樅計		0	55.232	0.000	
樽前山元		樽前事業地	原料材N	56	原料材	2.40	1 ~ 200	原料材	0	28.438	0.000	
								樹種計	0	28.438	0.000	
							樅計		0	28.438	0.000	
							評定番号計		0	83.670	0.000	

(単位：長級 m, 径級 cm, 材積 m³)

*** 販売物件明細書 ***

北海道森林管理局
胆振東部森林管理署

公売年度	公売回数	入札番号	評定番号
	93	08-06-069	

物件所在地	植番号	産地	樹種	林齢	材の区分	長級	径級	品等	本数	材積	単材積	摘要
樽前山元	07-X24-4	樽前事業地	低質材N	56	低質材	3.65	13~18	低質材	292	29.246	0.100	
						3.65	20~22	低質材	144	22.729	0.158	
							樹種計	436	51.975	0.119		
							植	436	51.975	0.119		
樽前山元	07-X24-5	樽前事業地	低質材N	56	低質材	3.65	22~36	低質材	81	19.905	0.246	
							樹種計	81	19.905	0.246		
							植	81	19.905	0.246		
							評定番号計	517	71.880	0.139		

(単位:長級 m, 径級 cm, 材積 m³)

入札番号	25	樺番号	U22-1
所在地	樽前	樹種	低質材N
長級	径級	本数	材積
3.65	11	100	4.400
	12	236	12.508
	13	243	15.066
	14	346	24.912
	16	255	23.715
	18	130	15.340
	20	63	9.198
	22	23	4.071
	24	8	1.680
	26	2	0.494
計		1,406	111.384

入札番号	26	樺番号	U22-2	
所在地	樽前	樹種	低質材N	
長級	径級	本数	材積	
3.65	10	2	0.074	
	11	103	4.532	
	12	361	19.133	
	13	283	17.546	
	14	361	25.992	
	16	202	18.786	
	18	113	13.334	
	20	29	4.234	
	22	11	1.947	
	24	2	0.420	
	26	1	0.247	
	計		1,468	106.245

入札番号	27	樺番号	U22-3
所在地	樽前	樹種	低質材N
長級	径級	本数	材積
3.65	14	7	0.504
	16	7	0.651
	18	13	1.534
	20	16	2.336
	22	21	3.717
	24	23	4.830
	26	19	4.693
	28	12	3.432
	30	8	2.632
	32	6	2.244
	34	9	3.798
	36	4	1.892
	計		145

入札番号	27	樺番号	U22-4
所在地	樽前	樹種	低質材N
長級	径級	本数	材積
3.65	12	4	0.212
	13	2	0.124
	14	8	0.576
	16	21	1.953
	18	27	3.186
	20	35	5.110
	22	32	5.664
	24	18	3.780
	26	20	4.940
	28	18	5.148
	30	5	1.645
	32	7	2.618
	34	4	1.688
	36	4	1.892
	38	1	0.527
	計		206

入札番号	27	樺番号	U29-4
所在地	樽前	樹種	低質材N
長級	径級	本数	材積
3.65	14	1	0.072
	16	2	0.186
	18	1	0.118
	20	1	0.146
	22	2	0.354
	24	1	0.210
	26	3	0.741
	30	1	0.329
	32	2	0.748
	計		14

入札番号	34	樺番号	U22-12	
所在地	樽前	樹種	低質材N	
長級	径級	本数	材積	
3.65	10	3	0.111	
	11	53	2.332	
	12	87	4.611	
	13	55	3.410	
	14	93	6.696	
	16	50	4.650	
	18	28	3.304	
	20	7	1.022	
	22	5	0.885	
	24	2	0.420	
	計		383	27.441

入札番号	34	樺番号	U22-13
所在地	樽前	樹種	低質材N
長級	径級	本数	材積
3.65	10	2	0.074
	11	85	3.740
	12	273	14.469
	13	378	23.436
	14	612	44.064
	16	431	40.083
	18	215	25.370
	20	89	12.994
	22	28	4.956
	24	5	1.050
	26	2	0.494
	38	1	0.527
	計		2,121

入札番号	35	樺番号	U22-14
所在地	樽前	樹種	低質材L
長級	径級	本数	材積
2.40	18	2	0.156
	20	19	1.824
	22	36	4.176
	24	37	5.106
	26	28	4.536
	28	19	3.572
	30	7	1.512
	32	3	0.738
	34	2	0.554
	36	1	0.311
	計		154

入札番号	36	樺番号	U22-15
所在地	樽前	樹種	低質材N
長級	径級	本数	材積
3.65	11	3	0.132
	12	30	1.590
	13	40	2.480
	14	86	6.192
	16	53	4.929
	18	41	4.838
	20	14	2.044
	22	7	1.239
	24	1	0.210
計		275	23.654

入札番号	37	樺番号	U22-16
所在地	樽前	樹種	低質材L
長級	径級	本数	材積
2.60	26	4	0.704
	30	5	1.170
	32	2	0.532
	34	4	1.204
計		15	3.610

入札番号	38	樺番号	U23-1
所在地	樽前	樹種	低質材L
長級	径級	本数	材積
2.40	22	2	0.232
	24	6	0.828
	26	7	1.134
	28	4	0.752
	30	5	1.080
	32	5	1.230
	36	2	0.622
	計		31

入札番号	38	樺番号	U29-3	
所在地	樽前	樹種	低質材L	
長級	径級	本数	材積	
2.40	18	1	0.078	
	20	3	0.288	
	22	10	1.160	
	24	15	2.070	
	26	11	1.782	
	28	10	1.880	
	30	6	1.296	
	32	2	0.492	
	34	4	1.108	
	36	2	0.622	
	40	1	0.384	
	42	1	0.423	
	計		66	11.583

入札番号	41	桧番号	U23-6
所在地	樽前	樹種	低質材N
長級	径級	本数	材積
3.65	11	55	2.420
	12	253	13.409
	13	266	16.492
	14	386	27.792
	16	238	22.134
	18	143	16.874
	20	67	9.782
	22	21	3.717
	24	3	0.630
計		1,432	113.250

入札番号	45	桧番号	U24-1
所在地	樽前	樹種	低質材N
長級	径級	本数	材積
3.65	10	1	0.037
	11	12	0.528
	12	140	7.420
	13	148	9.176
	14	243	17.496
	16	155	14.415
	18	96	11.328
	20	39	5.694
	22	17	3.009
	24	11	2.310
	26	9	2.223
	28	7	2.002
	30	5	1.645
	32	3	1.122
	34	1	0.422
	36	1	0.473
	38	1	0.527
計		889	79.827

入札番号	49	桧番号	U27-2
所在地	樽前	樹種	低質材N
長級	径級	本数	材積
3.65	14	5	0.360
	16	7	0.651
	18	23	2.714
	20	30	4.380
	22	38	6.726
	24	39	8.190
	26	32	7.904
	28	36	10.296
	30	33	10.857
	32	29	10.846
	34	15	6.330
	36	13	6.149
	38	17	8.959
	40	9	5.256
	42	3	1.932
	44	3	2.121
	46	3	2.316
	48	2	1.682
	50	2	1.826
52	1	0.987	
計		340	100.482

入札番号	53	桧番号	U27-8
所在地	樽前	樹種	低質材N
長級	径級	本数	材積
3.65	14	2	0.144
	16	21	1.953
	18	27	3.186
	20	24	3.504
	22	25	4.425
	24	3	0.630
	26	1	0.247
	28	2	0.572
計		105	14.661

入札番号	53	桧番号	U27-9
所在地	樽前	樹種	低質材N
長級	径級	本数	材積
3.65	13	1	0.062
	14	14	1.008
	16	47	4.371
	18	71	8.378
	20	83	12.118
	22	66	11.682
	24	7	1.470
	26	1	0.247
	32	2	0.748
	36	1	0.473
	38	1	0.527
	計		294

入札番号	57	桧番号	U27-13
所在地	樽前	樹種	低質材L
長級	径級	本数	材積
2.60	26	3	0.528
	28	8	1.632
	30	4	0.936
	32	3	0.798
	34	5	1.505
	36	3	1.011
52	1	0.703	
計		27	7.113

入札番号	58	樺番号	U28-1
所在地	樽前	樹種	低質材N
長級	径級	本数	材積
3.65	11	61	2.684
	12	336	17.808
	13	289	17.918
	14	360	25.920
	16	205	19.065
	18	74	8.732
	20	33	4.818
	22	9	1.593
	24	3	0.630
	26	2	0.494
	30	1	0.329
計		1,373	99.991

入札番号	69	樺番号	U29-8
所在地	樽前	樹種	低質材N
長級	径級	本数	材積
3.65	10	2	0.074
	11	46	2.024
	12	139	7.367
	13	166	10.292
	14	314	22.608
	16	211	19.623
	18	113	13.334
	20	46	6.716
	22	10	1.770
	24	2	0.420
	26	1	0.247
計		1,050	84.475

入札番号	70	樺番号	U29-9
所在地	樽前	樹種	低質材N
長級	径級	本数	材積
3.65	10	2	0.074
	11	28	1.232
	12	127	6.731
	13	258	15.996
	14	510	36.720
	16	413	38.409
	18	273	32.214
	20	128	18.688
	22	49	8.673
	24	18	3.780
	26	5	1.235
28	2	0.572	
計		1,813	164.324

入札番号	71	樺番号	U25-1
所在地	樽前	樹種	低質材N
長級	径級	本数	材積
3.65	12	51	2.703
	13	155	9.610
	14	447	32.184
	16	338	31.434
	18	205	24.190
	20	26	3.796
計		1,222	103.917

入札番号	72	樺番号	U25-2
所在地	樽前	樹種	低質材N
長級	径級	本数	材積
3.65	12	30	1.590
	14	91	6.552
	16	76	7.068
	18	64	7.552
	20	58	8.468
	22	14	2.478
	24	10	2.100
	26	2	0.494
	28	4	1.144
	30	2	0.658
	32	2	0.748
計		353	38.852

入札番号	72	樺番号	U25-3
所在地	樽前	樹種	低質材N
長級	径級	本数	材積
3.65	18	4	0.472
	20	56	8.176
	22	32	5.664
	24	13	2.730
	26	4	0.988
	28	1	0.286
計		110	18.316

入札番号	77	樅番号	U25-9
所在地	樽前	樹種	低質材N
長級	径級	本数	材積
3.65	12	3	0.159
	13	6	0.372
	14	7	0.504
	16	17	1.581
	18	22	2.596
	20	18	2.628
	22	18	3.186
	24	22	4.620
	26	29	7.163
	28	26	7.436
	30	22	7.238
	32	23	8.602
	34	9	3.798
	36	8	3.784
	38	6	3.162
	40	3	1.752
	42	3	1.932
44	1	0.707	
計		243	61.220

入札番号	78	樅番号	U25-10
所在地	樽前	樹種	低質材N
長級	径級	本数	材積
3.65	11	8	0.352
	12	81	4.293
	13	72	4.464
	14	188	13.536
	16	138	12.834
	18	114	13.452
	20	54	7.884
	22	21	3.717
	24	7	1.470
	26	3	0.741
	28	1	0.286
	計		687

入札番号	79	樅番号	U25-11
所在地	樽前	樹種	低質材N
長級	径級	本数	材積
3.65	10	2	0.074
	11	30	1.320
	12	156	8.268
	13	227	14.074
	14	515	37.08
	16	355	33.015
	18	244	28.792
	20	116	16.936
	22	48	8.496
	24	16	3.360
	26	2	0.494
	28	1	0.286
計		1,712	152.195

入札番号	80	樅番号	U25-12
所在地	樽前	樹種	低質材N
長級	径級	本数	材積
3.65	12	2	0.106
	13	10	0.620
	14	39	2.808
	16	42	3.906
	18	43	5.074
	20	45	6.570
	22	52	9.204
	24	28	5.880
	26	37	9.139
	28	24	6.864
	30	26	8.554
	32	18	6.732
	34	16	6.752
	36	6	2.838
	38	3	1.581
	40	3	1.752
	42	1	0.644
計		395	79.024

入札番号	82	樅番号	U25-14
所在地	樽前	樹種	低質材N
長級	径級	本数	材積
3.65	11	39	1.716
	12	93	4.929
	13	98	6.076
	14	191	13.752
	16	100	9.300
	18	71	8.378
	20	30	4.380
	22	13	2.301
	24	4	0.840
	26	4	0.988
	28	2	0.572
	計		645

入札番号	85	樅番号	X21-5
所在地	樽前	樹種	低質材N
長級	径級	本数	材積
3.65	12	1	0.053
	13	6	0.372
	14	132	9.504
	16	137	12.741
	18	106	12.508
	20	101	14.746
	22	92	16.284
	26	1	0.247
計		576	66.455

入札番号	85	樅番号	X21-6
所在地	樽前	樹種	低質材N
長級	径級	本数	材積
3.65	24	60	12.600
	26	56	13.832
	28	39	11.154
	30	21	6.909
	32	12	4.488
	34	11	4.642
	36	6	2.838
	38	2	1.054
計		207	57.517

入札番号	89	樅番号	X22-4
所在地	樽前	樹種	低質材N
長級	径級	本数	材積
3.65	24	36	7.560
	26	30	7.410
	28	25	7.150
	30	18	5.922
	32	16	5.984
	34	10	4.220
	36	8	3.784
	38	2	1.054
	40	2	1.168
	42	1	0.644
	44	1	0.707
計		149	45.603

入札番号	89	樅番号	X22-5
所在地	樽前	樹種	低質材N
長級	径級	本数	材積
3.65	14	12	0.864
	16	22	2.046
	18	32	3.776
	20	40	5.840
	22	37	6.549
計		143	19.075

入札番号	91	樅番号	X23-1
所在地	樽前	樹種	低質材N
長級	径級	本数	材積
3.65	13	4	0.248
	14	21	1.512
	16	46	4.278
	18	41	4.838
	20	30	4.380
	22	44	7.788
計		186	23.044

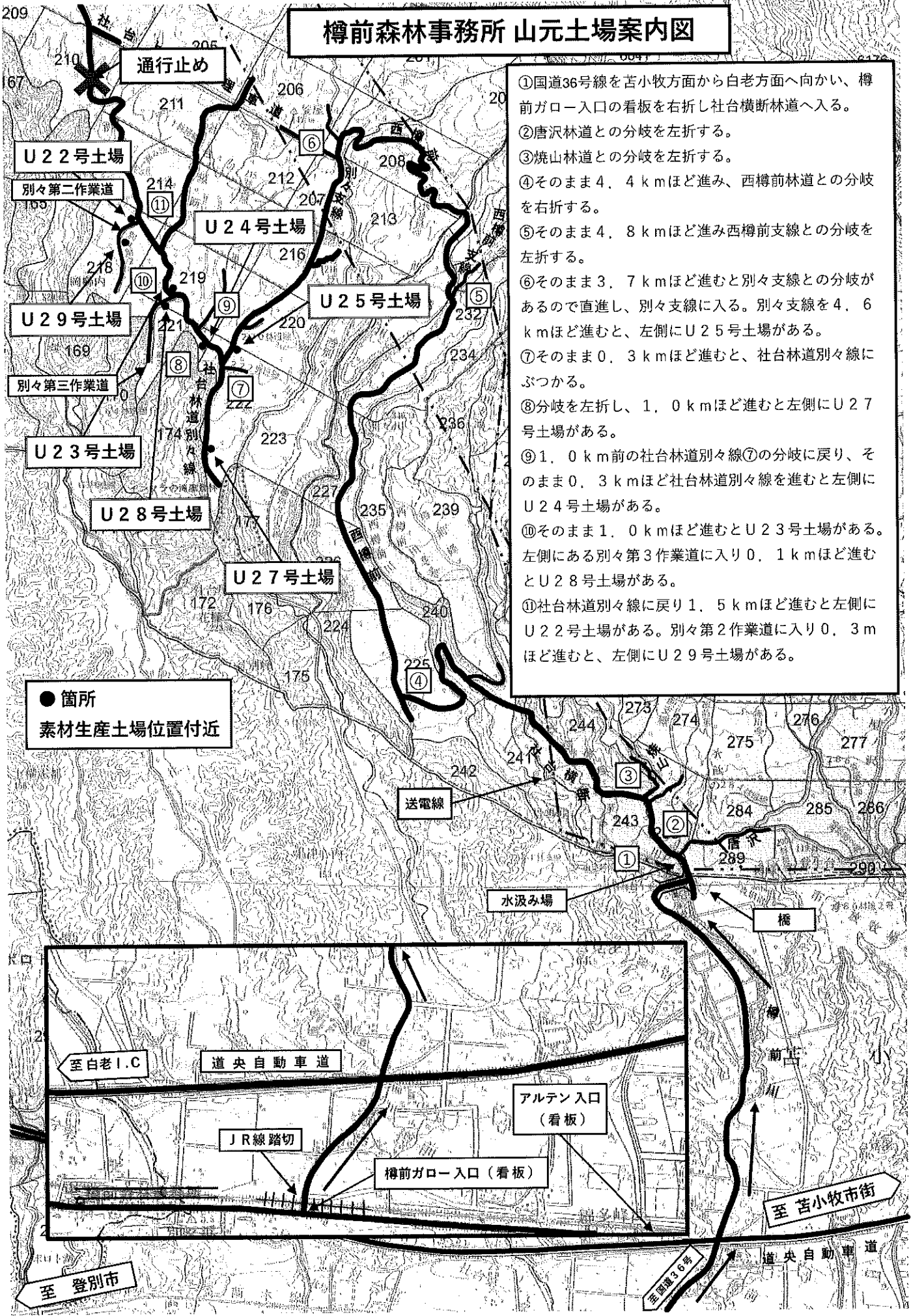
入札番号	91	樅番号	X23-2
所在地	樽前	樹種	低質材N
長級	径級	本数	材積
3.65	22	4	0.708
	24	39	8.190
	26	26	6.422
	28	20	5.720
	30	10	3.290
	32	8	2.992
	34	6	2.532
	36	4	1.892
	計		117

入札番号	93	樅番号	X24-4
所在地	樽前	樹種	低質材N
長級	径級	本数	材積
3.65	13	1	0.062
	14	49	3.528
	16	116	10.788
	18	126	14.868
	20	89	12.994
	22	55	9.735
計		436	51.975

樽前森林事務所 山元土場案内図

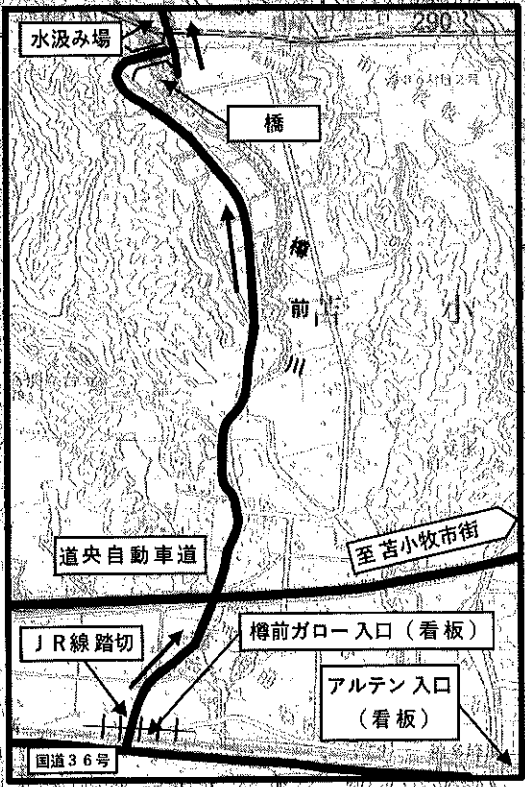
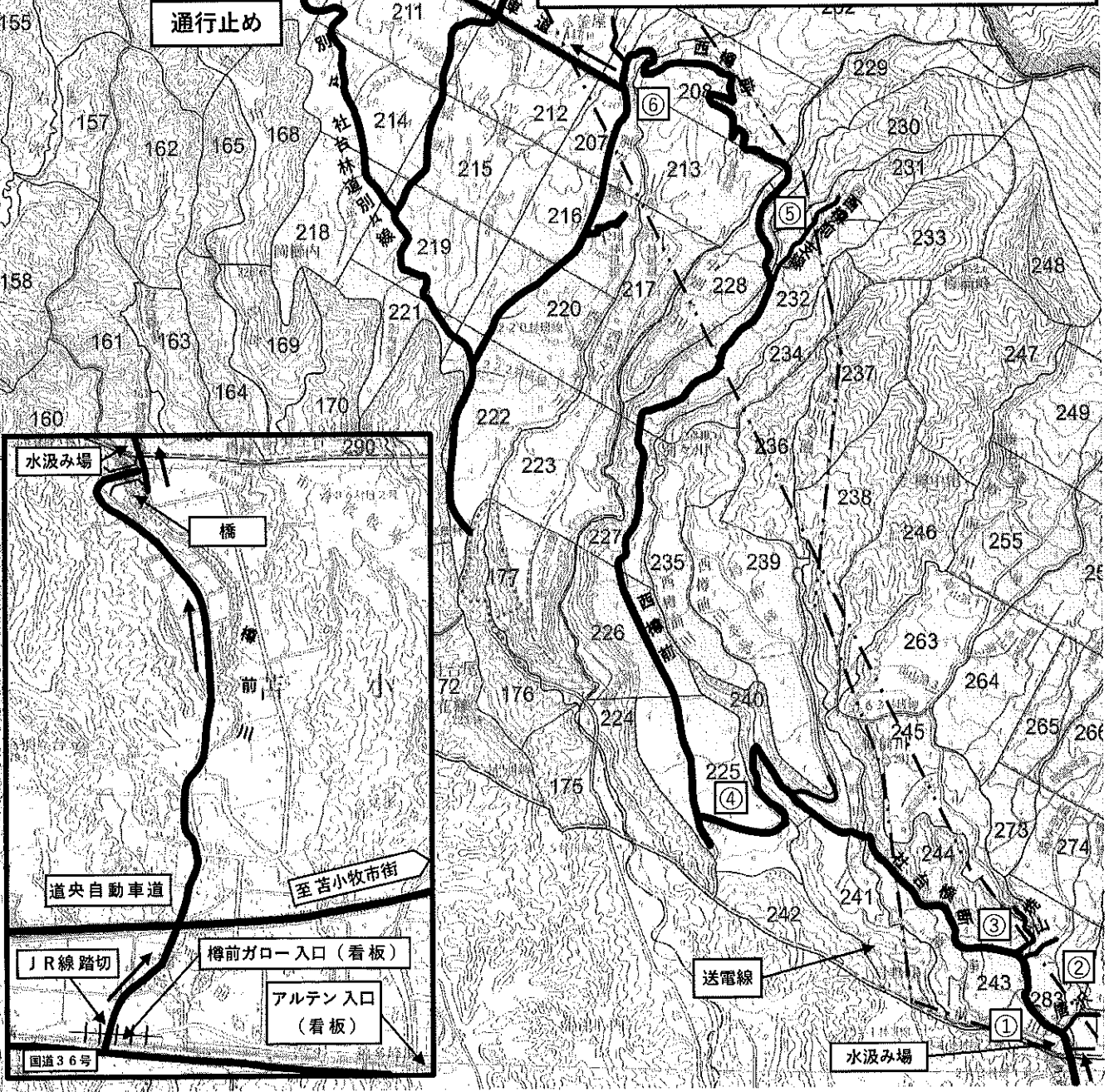
- ①国道36号線を苫小牧方面から白老方面へ向かい、樽前ガロー入口の看板を右折し社台横断林道へ入る。
- ②唐沢林道との分岐を左折する。
- ③焼山林道との分岐を左折する。
- ④そのまま4.4 kmほど進み、西樽前林道との分岐を右折する。
- ⑤そのまま4.8 kmほど進み西樽前支線との分岐を左折する。
- ⑥そのまま3.7 kmほど進むと別々支線との分岐があるので直進し、別々支線に入る。別々支線を4.6 kmほど進むと、左側にU25号土場がある。
- ⑦そのまま0.3 kmほど進むと、社台林道別々線にぶつかる。
- ⑧分岐を左折し、1.0 kmほど進むと左側にU27号土場がある。
- ⑨1.0 km前の社台林道別々線⑦の分岐に戻り、そのまま0.3 kmほど社台林道別々線を進むと左側にU24号土場がある。
- ⑩そのまま1.0 kmほど進むとU23号土場がある。左側にある別々第三作業道に入り0.1 kmほど進むとU28号土場がある。
- ⑪社台林道別々線に戻り1.5 kmほど進むと左側にU22号土場がある。別々第二作業道に入り0.3 mほど進むと、左側にU29号土場がある。

● 箇所
素材生産土場位置付近



樽前森林事務所 山元土場案内図

- ①国道36号線を苦小牧方面から白老方面へ向かい、樽前ガロー入口の看板を右折し社台横断林道へ入る。
- ②唐沢林道との分岐を左折する。
- ③焼山林道との分岐を左折する。
- ④そのまま4.4 kmほど進み、西樽前林道との分岐を右折する。
- ⑤そのまま4.8 kmほど進み西樽前支線との分岐を左折する。
- ⑥そのまま4.0 kmほど進むと台上平管理車道との分岐があるので右折する。
- ⑦そのまま2.9 kmほど進み、社台林道別々線との分岐を右折する。1.3 kmほど進むと右側にX21号土場がある。
- ⑧そのまま0.2 kmほど進むと西樽前林道との分岐があるので左折し、西樽前林道に入り0.4 kmほど進むと、左側にX22号土場がある。そこから0.4 kmほど進むと、左側にX23号土場がある。そこから0.8 kmほど進むと、左側にX24号土場がある。



U22号土場配置図

最終更新日

R7.11.27

材種別合計			
材種	本数	材種	材積
1 N低質材トドマツ	351	71.326	
2 N低質材アカエソ	5,653	439.981	
3 N原料材トドマツ	2.4	94.016	
4 N原料材アカエソ	2.4	666.302	
5 L低質材L材	15	3.610	
6 L低質材L材	154	22.485	
7 L原料材L材	2.4	208.361	
8 合計	6,173	1,506.081	

36	
U22-15	
アカエソ	
低質材	
3.65m	
11~24cm	
275本	
23.654m ³	
価格見直し	
R8.11.30	

25	
U22-1	
アカエソ	
低質材	
3.65m	
11~26cm	
1406本	
111.384m ³	
価格見直し	
R8.11.30	

26	
U22-2	
アカエソ	
低質材	
3.65m	
10~26cm	
1468本	
106.245m ³	
価格見直し	
R8.11.30	

27	
U22-3	
トドマツ	
低質材	
3.65m	
14~36cm	
145本	
32.263m ³	
価格見直し	
R8.11.30	

27	
U22-4	
トドマツ	
低質材	
3.65m	
12~38cm	
206本	
39.063m ³	
価格見直し	
R8.11.30	

28	
U22-5	
アカエソ	
原料材	
2.40m	
240m	
240.095m ³	
価格見直し	
R8.11.30	

29	
U22-6	
アカエソ	
原料材	
2.40m	
230.134m ³	
価格見直し	
R8.11.30	

30	
U22-7	
アカエソ	
原料材	
2.40m	
196.073m ³	
価格見直し	
R8.11.30	

31	
U22-8	
トドマツ	
原料材	
2.40m	
94.016m ³	
価格見直し	
R8.11.30	

32	
U22-9	
L材	
原料材	
2.40m	
56.347m ³	
価格見直し	
R8.11.30	

32	
U22-10	
L材	
原料材	
2.40m	
62.118m ³	
価格見直し	
R8.11.30	

至 別々支線林道

社台林道別々線

至 終点

37	
U22-16	
L材	
低質材	
2.60m	
26~34cm	
15本	
3.610m ³	
価格見直し	
R8.11.30	
35	
U22-14	
L材	
低質材	
2.40m	
18~36cm	
154本	
22.485m ³	
価格見直し	
R8.11.30	
34	
U22-13	
アカエソ	
低質材	
3.65m	
10~38cm	
212本	
171.257m ³	
価格見直し	
R8.11.30	
34	
U22-12	
アカエソ	
低質材	
3.65m	
10~24cm	
383本	
27.441m ³	
価格見直し	
R8.11.30	
33	
U22-11	
L材	
原料材	
2.40m	
89.896m ³	
価格見直し	
R8.11.30	

最終更新日

R7.11.14

U23 号士場配置図

材種別合計		材種	材積	本数	材積	本数	材積
1	N低質材アカエソ	3.65	113.250	1,432			
2	N原料材トドマツ	2.4	57.739				
3	N原料材アカエソ	2.4	256.052				
4	L低質材L材	2.4	5.878	31			
5	L原料材L材	2.4	230.623				
6	合計		663.542	1,463			

作業線

40	U23-5	L材	原料材	2.40m	層積	層積	67.964m	R8.11.30
40	U23-4	L材	原料材	2.40m	層積	層積	67.076m	R8.11.30
39	U23-3	L材	原料材	2.40m	層積	層積	78.044m	R8.11.30
39	U23-2	L材	原料材	2.40m	層積	層積	17.539m	R8.11.30

38	U23-1	L材	低質材	2.40m	22~36cm	31本	5.878m	R8.11.30
							価格見直し	

41	U23-6	アカエソ	低質材	3.65m	11~24cm	1432本	113.250m	R8.11.30
							価格見直し	

42	U23-7	アカエソ	原料材	2.40m	層積	層積	105.440m	R8.11.30
----	-------	------	-----	-------	----	----	----------	----------

43	U23-8	アカエソ	原料材	2.40m	層積	層積	80.268m	R8.11.30
----	-------	------	-----	-------	----	----	---------	----------

43	U23-9	アカエソ	原料材	2.40m	層積	層積	70.344m	R8.11.30
----	-------	------	-----	-------	----	----	---------	----------

44	U23-10	トドマツ	原料材	2.40m	層積	層積	57.739m	R8.11.30
----	--------	------	-----	-------	----	----	---------	----------

至 別々支線林道

社台林道別々線

至 終点

U25 号土場配置図

最終更新日

R7.11.1

材種別合計		材種	本数	材種	本数	材種
1	N低質材	トドマツ	3.65	140.244		
2	N低質材	アカエゾ	3.65	4.729	429.541	
3	N原料材	トドマツ	3.65	128	26.284	
4	N原料材	トドマツ	2.4	19.143		
5	N原料材	アカエゾ	2.4	220.408		
6	L原料材	L材	2.4	34.048		
7		合計		5,495	869,668	

77	U25-9	トドマツ	低質材	3.65m	12~44cm	243本	61.220m ²	価格見直し	R8.11.30
----	-------	------	-----	-------	---------	------	----------------------	-------	----------

79	U25-11	アカエゾ	低質材	3.65m	10~28cm	1712本	152.195m ²	価格見直し	R8.11.30
----	--------	------	-----	-------	---------	-------	-----------------------	-------	----------

71	U25-1	アカエゾ	低質材	3.65m	12~20cm	1222本	103.917m ²	価格見直し	R8.11.30
----	-------	------	-----	-------	---------	-------	-----------------------	-------	----------

72	U25-2	アカエゾ	低質材	3.65m	12~32cm	353本	38.852m ²	価格見直し	R8.11.30
----	-------	------	-----	-------	---------	------	----------------------	-------	----------

72	U25-3	アカエゾ	低質材	3.65m	18~28cm	110本	18.316m ²	価格見直し	R8.11.30
----	-------	------	-----	-------	---------	------	----------------------	-------	----------

73	U25-4	アカエゾ	原料材	2.40m	層積	層積	38.791m ²		R8.11.30
----	-------	------	-----	-------	----	----	----------------------	--	----------

73	U25-5	アカエゾ	原料材	2.40m	層積	層積	88.435m ²		R8.11.30
----	-------	------	-----	-------	----	----	----------------------	--	----------

74	U25-6	トドマツ	原料材	2.40m	層積	層積	19.143m ²		R8.11.30
----	-------	------	-----	-------	----	----	----------------------	--	----------

76	U25-8	L材	原料材	2.40m	層積	層積	34.048m ²		R8.11.30
----	-------	----	-----	-------	----	----	----------------------	--	----------

82	U25-14	アカエゾ	低質材	3.65m	11~28cm	645本	53.232m ²	価格見直し	R8.11.30
----	--------	------	-----	-------	---------	------	----------------------	-------	----------

78	U25-10	アカエゾ	低質材	3.65m	11~28cm	687本	63.029m ²	価格見直し	R8.11.30
----	--------	------	-----	-------	---------	------	----------------------	-------	----------

80	U25-12	トドマツ	低質材	3.65m	12~42cm	395本	79.024m ²	価格見直し	R8.11.30
----	--------	------	-----	-------	---------	------	----------------------	-------	----------

75	U25-7	アカエゾ	原料材	2.40m	層積	層積	93.182m ²		R8.11.30
----	-------	------	-----	-------	----	----	----------------------	--	----------

81	U25-13	トドマツ	原料材	3.65m	14~38cm	128本	26.284m ²		R8.11.30
----	--------	------	-----	-------	---------	------	----------------------	--	----------

西樽前林道

別々支線林道

至 別々林道

最終更新日

R7.11.11

U27号土場配置図

材種別合計			
材種	本数	材積	材積
1 N低質材トドマツ	739	156.227	
2 N原料材トドマツ	169	43.279	
3 N原料材トドマツ	27	517.857	
4 L低質材L材	27	7.113	
5 L原料材L材	935	100.901	
6 合計		825.377	

53	U27-9	トドマツ	低質材	3.65m	13~38cm	294本	41.084m ³	価格見直し	R8.11.30
----	-------	------	-----	-------	---------	------	----------------------	-------	----------

53	U27-8	トドマツ	低質材	3.65m	14~28cm	105本	14.661m ³	価格見直し	R8.11.30
----	-------	------	-----	-------	---------	------	----------------------	-------	----------

52	U27-7	トドマツ	原料材	2.40m	層積	層積	32.964m ³		R8.11.30
----	-------	------	-----	-------	----	----	----------------------	--	----------

51	U27-6	トドマツ	原料材	2.40m	層積	層積	101.574m ³		R8.11.30
----	-------	------	-----	-------	----	----	-----------------------	--	----------

51	U27-5	トドマツ	原料材	2.40m	層積	層積	25.839m ³		R8.11.30
----	-------	------	-----	-------	----	----	----------------------	--	----------

50	U27-4	トドマツ	原料材	2.40m	層積	層積	118.847m ³		R8.11.30
----	-------	------	-----	-------	----	----	-----------------------	--	----------

50	U27-3	トドマツ	原料材	2.40m	層積	層積	25.444m ³		R8.11.30
----	-------	------	-----	-------	----	----	----------------------	--	----------

49	U27-2	トドマツ	低質材	3.65m	340本	100.482m ³	価格見直し		R8.11.30
----	-------	------	-----	-------	------	-----------------------	-------	--	----------

48	U27-1	トドマツ	原料材	3.65m	12~46cm	169本	43.279m ³		R8.11.30
----	-------	------	-----	-------	---------	------	----------------------	--	----------

54	U27-10	トドマツ	原料材	2.40m	層積	層積	76.939m ³		R8.11.30
----	--------	------	-----	-------	----	----	----------------------	--	----------

55	U27-11	トドマツ	原料材	2.40m	層積	層積	136.250m ³		R8.11.30
----	--------	------	-----	-------	----	----	-----------------------	--	----------

56	U27-12	L材	原料材	2.40m	層積	層積	100.901m ³		R8.11.30
----	--------	----	-----	-------	----	----	-----------------------	--	----------

57	U27-13	L材	低質材	2.60m	26~52cm	27本	7.113m ³	価格見直し	R8.11.30
----	--------	----	-----	-------	---------	-----	---------------------	-------	----------

社台林道別々線

至 別々支線林道

至 終点

最終更新日

R7.11.27

U29 号土場配置図

材種別合計		材種	材積	本数	材種	材積	本数	材種	材積	本数
1	N低質材	トドマツ	3.65	14		2.904				
2	N低質材	アカエソ	3.65	2,863		248.799				
3	N原料材	アカエソ	2.4			358.579				
4	L低質材	L材	2.4	66		11.583				
5	L原料材	L材	2.4			128.861				
6		合計		2,943		750.726				

69	U29-8	アカエソ	低質材	3.65m	10~26cm	1050本	84.475m ³	価格見直し	R8.11.30
70	U29-9	アカエソ	低質材	3.65m	10~28cm	1813本	164.324m ³	価格見直し	R8.11.30

68	U29-7	アカエソ	原料材	2.40m	層積	26.104m ³	R8.11.30
----	-------	------	-----	-------	----	----------------------	----------

67	U29-6	アカエソ	原料材	2.40m	層積	169.265m ³	R8.11.30
----	-------	------	-----	-------	----	-----------------------	----------

66	U29-5	アカエソ	原料材	2.40m	層積	163.210m ³	R8.11.30
----	-------	------	-----	-------	----	-----------------------	----------



38	U29-3	L材	低質材	2.40m	18~42cm	66本	11.583m ³	価格見直し	R8.11.30
----	-------	----	-----	-------	---------	-----	----------------------	-------	----------

64	U29-1	L材	原料材	2.40m	層積	93.566m ³	R8.11.30
----	-------	----	-----	-------	----	----------------------	----------

65	U29-2	L材	原料材	2.40m	層積	35.295m ³	R8.11.30
----	-------	----	-----	-------	----	----------------------	----------

27	U29-4	トドマツ	低質材	3.65m	14~32cm	14本	2.904m ³	価格見直し	R8.11.30
----	-------	------	-----	-------	---------	-----	---------------------	-------	----------

至 社台林道別々線

