

第1回 受託販売素材入札案内

物件の展示場所 : 胆振東部森林管理署 苫小牧 山元土場

入札開催の日時 : 令和8年4月21日(火) 10:50開始 11:00締切

入札場所 : 札幌市中央区宮の森3条7丁目70番地
北海道森林管理局 3階 大会議室

主催 : 北海道木材産業協同組合連合会
事務担当: 札幌地方木材協会
札幌市中央区北4条西5丁目1番地
TEL 011-251-3913 FAX 011-232-8405

《留意事項》

- ※ 本物件は持続可能な森林経営が営まれている森林から合法的に伐採されたものです。入札物件一覧表の摘要欄に「間伐材」と記された物件について、「間伐材証明」を必要とする買受者は申し出願います。また、「間伐材等由来の木質バイオマス証明」が必要な買受者は申し出願います。
- ※ 入札は次頁の入札規定に基づき行いますので、前もってご高覧を賜り、山元土場で販売物件を熟覧のうえ、精々ご奮発して入札くださいますよう、宜しくお願ひ申し上げます。なお、下記アドレスの北海道森林管理局ホームページに詳細が掲載されていますので、そちらも参考に願います。
<https://www.rinya.maff.go.jp/hokkaido/index.html>
- ※ 山元土場林道入りロゲートは施錠してあることから、物件の確認及び搬出の際は事前に胆振東部森林管理署へ問い合わせのうえ入林し、出入りの都度施錠してください。なお、土・日・祝日の入林は、余裕を持って署に問い合わせのうえ入林願います。
- ※ 雨天等により路面が軟弱化した場合は、林道の路盤保護と事故防止のため運材を中止するようお願いいたします。なお、降雨時等で林道が軟弱な状態で運材を実施された事例も散見されます。他社へ運材を依頼する場合においても上記の対応を周知徹底するようお願いいたします。

胆振東部森林管理署

住所: 白老郡白老町日の出町3丁目4-1
電話: 0144-82-2161
担当: 森林整備官(資源活用担当)

道木連素材 入札規定

1 入札方式

- (1) 投票入札方式とし、道木連の指定する入札書用紙を使用して、物件ごとに別葉として物件番号、入札金額など所定の事項を記入し入札してください。
- (2) 郵便入札の場合は、二重封筒の表に「郵便入札」と朱書し、数署応札される場合は、各署名を記入した封筒に入札書を入れてください。

4月20日(月) 17時まで必着するよう配達証明をもって、

〒060-0004 札幌市中央区北4条西5丁目1番地 林業会館3階
札幌地方木材協会気付

北海道木材産業協同組合連合会 あて郵送願います。

なお、指定期日までに到着しない場合は、無効札となりますのでご注意ください。

2 入札保証金

- (1) 免除します。ただし落札決定後、落札者が買受を取り消したときは、落札金額に消費税を加算した金額の5%を「違約金」として徴収します。
- (2) お買上いただいた代金請求後の買受け取消しは、認めないこととします。

3 入札価格

- (1) 入札価格は100円単位とし、端数がある場合は切り捨てとします。
- (2) 消費税10%は代金請求の際に、お買上いただいた代金に加算しますので、入札に当たっては、消費税を含まない、一物件当たりの金額で入札願います。
- (3) 有効札の中の最高値をもって落札とし、最高値が複数、同額の場合は、抽選により決定します。
- (4) 開札の結果、最低販売価格に達する札がない場合は、原則として再入札を行います。

4 入札物件

入札物件の数量、長級、径級、品等は明細書どおりとし、異議の申立ては認めません。

5 代金の決済

- (1) お買上いただいた代金の決済期限は、令和8年5月1日(金)とし、現金又は金融機関に保証された約束手形とします。
- (2) 約束手形の支払期日は、入札日から60日(令和8年6月19日(金))とし、約束手形の額面金額は、年利2.500%、期間50日の金利を含めた金額とします。
- (3) 約束手形の支払先は、
「〒060-0004 札幌市中央区北4条西5丁目1番地 北海道木材産業協同組合連合会」とします。
- (4) お買い上げ代金の納入が決済期限を遅延したときは、遅延日数1日につき支払代金の11% (年率) を遅延金として徴収します。

6 物件の引渡

代金の納入が確認された後、又は約束手形の振出日以降に速やかに通知します。

7 搬出期限

令和8年7月30日(搬出を開始する際は事前に署の担当者に連絡してください)

8 その他

- (1) 搬出期間を延長しようとする場合は、事前に連絡をすること。
また、その場合は、搬出延滞料として当該延期期間1日につき、搬出延期物件に関わる販売代金の1000分の1に相当する金額を徴収します。
- (2) 入札参加者は、暴力団排除に関する誓約事項（別紙）について、入札前に確認しなければならず、入札書の提出をもってこれに同意したものとする。
なお、暴力団排除に関する誓約事項（別紙）について、虚偽又はこれに反する行為が認められた場合、入札は無効とします。
- (3) 入札参加資格は、「物品の製造契約、物品の購入契約及び役務等契約指名停止等措置要領」（平成26年12月4日付け 林政政第338号 林野庁長官通知）、「工事請負契約指名停止等措置要領の制定について」（昭和59年6月11日付け 59林野経第156号林野庁長官通知）に基づき指名停止を受け、林産物売り払いに係る競争参加資格の制限を受けていない者としします。
- (4) 上記以外の事項については、道木連及び地元の商習慣によることとします。

9 取引銀行

- (1) 北洋銀行 札幌駅南口支店 （普）0132529
- (2) 北海道銀行 道庁支店 （普）0677847
- (3) 大地みらい信用金庫 札幌支店 （普）0001352

口座名：北海道木材産業協同組合連合会

TEL：011-251-0683

10 関係書類の閲覧場所及び問い合わせ先

事務担当：札幌地方木材協会（担当：中川）
札幌市中央区北4条西5丁目1番地

TEL：011-251-3913

携帯：090-8637-0180

暴力団排除に関する誓約事項

当社（個人である場合は私、団体である場合は当団体）は、下記1及び2のいずれにも該当せず、また、将来においても該当しないことを誓約します。

この誓約が虚偽であり、又はこの誓約に反したことにより、当方が不利益を被ることとなっても、異議は一切申し立てません。

また、貴殿の求めに応じ、当方の役員名簿（有価証券報告書に記載のもの。ただし、有価証券報告書を作成していない場合は、役職名、氏名及び生年月日の一覧表）を警察に提示することについて同意します。

記

1 契約の相手方として不適当な者

- (1) 法人等（個人、法人又は団体をいう。）の役員等（個人である場合はその者、法人である場合は役員又は支店若しくは営業所（常時契約を締結する事務所をいう。）の代表者、団体である場合は代表者、理事等、その他経営に実質的に関与している者をいう。以下同じ。）が、暴力団（暴力団員による不当な行為の防止等に関する法律（平成3年法律第77号）第2条第2号に規定する暴力団をいう。以下同じ。）又は暴力団員（同法第2条6号に規定する暴力団員をいう。以下同じ。）であるとき
- (2) 役員等が、自己、自社若しくは第三者の不正の利益を図る目的、又は第三者に損害を加える目的をもって、暴力団又は暴力団員を利用するなどしているとき
- (3) 役員等が、暴力団又は暴力団員に対して、資金等を供給し、又は便宜を供与するなど直接的あるいは積極的に暴力団の維持、運営に協力し、若しくは関与しているとき
- (4) 役員等が、暴力団又は暴力団員であることを知りながらこれを不当に利用するなどしているとき
- (5) 役員等が、暴力団又は暴力団員と社会的に非難されるべき関係を有しているとき

2 契約の相手方として不適当な行為をする者

- (1) 暴力的な要求行為をする者
- (2) 法的に責任を越えた不当な要求行為を行う者
- (3) 取引に関して脅迫的な言動をし、又は暴力を用いる行為を行う者
- (4) 偽計又は威力を用いて契約担当官等の業務を妨害する行為を行う者
- (5) その他前各号に準ずる行為を行う者

上記事項について、入札書の提出をもって誓約します。

胆振東部森林管理署委託販売物件一覧表

No.1

入札日

令和8年4月21日

物件番号	所在地	槪番号	樹材種	本数	材積(m ³)	m ² 廻り	主間伐材 材径 換算率 搬出期限	別長級 率 期限	摘要欄	応札枚数	開札結果	
											二番札	一番札
1	苫小牧市 苫小牧	07-Y5-1	原料材L	1,568	66.187	0.042	間伐材 2.40m 6~36cm 令和8年7月30日					
2	苫小牧市 苫小牧	07-Y5-2	原料材N	1,843	67.646	0.037	間伐材 2.40m 6~30cm 令和8年7月30日					
3	苫小牧市 苫小牧	07-Y5-3	カラマツ 原料材	882	60.509	0.069	間伐材 2.40m 6~36cm 令和8年7月30日					
4	苫小牧市 苫小牧	07-Y5-4	原料材L	層積	56.589	-	間伐材 2.40m 換算率0.533 令和8年7月30日					
5	苫小牧市 苫小牧	07-Y5-5	原料材N	層積	75.989	-	間伐材 2.40m 換算率0.761 令和8年7月30日					
6	苫小牧市 苫小牧	07-Y5-6	カラマツ 原料材	層積	65.911	-	間伐材 2.40m 換算率0.663 令和8年7月30日					
7	苫小牧市 苫小牧	07-Y5-11	原料材L	層積	80.590	-	間伐材 2.40m 換算率0.533 令和8年7月30日					
8	苫小牧市 苫小牧	07-Y5-12	原料材L	層積	79.055	-	間伐材 2.40m 換算率0.533 令和8年7月30日					
9	苫小牧市 苫小牧	07-Y5-13	原料材L	層積	80.636	-	間伐材 2.40m 換算率0.533 令和8年7月30日					
10	苫小牧市 苫小牧	07-Y5-14	原料材L	層積	80.244	-	間伐材 2.40m 換算率0.533 令和8年7月30日					
11	苫小牧市 苫小牧	07-Y5-15	原料材L	層積	80.482	-	間伐材 2.40m 換算率0.533 令和8年7月30日					
12	苫小牧市 苫小牧	07-Y5-16	原料材L	層積	87.006	-	間伐材 2.40m 換算率0.533 令和8年7月30日					
13	苫小牧市 苫小牧	07-Y6-5	原料材N	層積	93.278	-	間伐材 2.40m 換算率0.761 令和8年7月30日					
14	苫小牧市 苫小牧	07-Y6-6	原料材N	層積	95.568	-	間伐材 2.40m 換算率0.761 令和8年7月30日					
15	苫小牧市 苫小牧	07-Y6-7	カラマツ 原料材	層積	99.143	-	間伐材 2.40m 換算率0.663 令和8年7月30日					
16	苫小牧市 苫小牧	07-Y6-8	原料材L	層積	83.653	-	間伐材 2.40m 換算率0.533 令和8年7月30日					
17	苫小牧市 苫小牧	07-Y6-9	原料材L	層積	81.419	-	間伐材 2.40m 換算率0.533 令和8年7月30日					

** 販売物件明細書 **

公売年度	公売回数	入札番号	評定番号
		1	08-04-001

北海道森林管理局
胆振東部森林管理署

物件所在地		樹種	林齢	材の区分	長級	径級	品等	本数	材積	単材積	摘要
苫小牧山元	07- Y5-1	原料材L	64	原料材	2.40	6 ~ 36	原料材	1,568	66.187	0.042	
						樹種	計	1,568	66.187	0.042	
						桧	計	1,568	66.187	0.042	
						評定番号	計	1,568	66.187	0.042	

(単位：長級 m, 径級 cm, 材積 m³)

** 販売物件明細書 **

公売年度	公売回数	入札番号	評定番号
		2	08-04-002

北海道森林管理局
胆振東部森林管理署

物件所在地		樹種	林齢	材の区分	長級	径級	品等	本数	材積	単材積	摘要
苫小牧山元	07- Y5-2	原料材N	64	原料材	2.40	6 ~ 30	原料材	1,843	67.646	0.037	
						樹種	計	1,843	67.646	0.037	
						桧	計	1,843	67.646	0.037	
						評定番号	計	1,843	67.646	0.037	

(単位：長級 m, 径級 cm, 材積 m³)

** 販売物件明細書 **

公売年度	公売回数	入札番号	評定番号
		3	08-04-003

北海道森林管理局
胆振東部森林管理署

物件所在地		樹種	林齢	材の区分	長級	径級	品等	本数	材積	単材積	摘要
苫小牧山元	07- Y5-3	カラ原料材	64	原料材	2.40	6 ~ 36	原料材	882	60.509	0.069	
						樹種	計	882	60.509	0.069	
						桧	計	882	60.509	0.069	
						評定番号	計	882	60.509	0.069	

(単位：長級 m, 径級 cm, 材積 m³)

*** 販売物件明細書 ***

公売年度	公売回数	入札番号	評定番号
		4	08-04-004

北海道森林管理局
胆振東部森林管理署

				(単位：長級 m, 径級 cm, 材積 m ³)									
物件所在地	植番号	産地	樹種	林齢	材の区分	長級	径級	品等	本数	材積	単材積	摘	要
苫小牧山元	07- Y5-4	苫小牧事業地	原料材L	64	原料材	2.40	1~200	原料材	0	56.589	0.000		
							樹種	計	0	56.589	0.000		
							植	計	0	56.589	0.000		
							評定番号	計	0	56.589	0.000		

*** 販売物件明細書 ***

公売年度	公売回数	入札番号	評定番号
		5	08-04-005

北海道森林管理局
胆振東部森林管理署

				(単位：長級 m, 径級 cm, 材積 m ³)									
物件所在地	植番号	産地	樹種	林齢	材の区分	長級	径級	品等	本数	材積	単材積	摘	要
苫小牧山元	07- Y5-5	苫小牧事業地	原料材N	64	原料材	2.40	1~200	原料材	0	75.989	0.000		
							樹種	計	0	75.989	0.000		
							植	計	0	75.989	0.000		
							評定番号	計	0	75.989	0.000		

*** 販売物件明細書 ***

公売年度	公売回数	入札番号	評定番号
		6	08-04-006

北海道森林管理局
胆振東部森林管理署

				(単位：長級 m, 径級 cm, 材積 m ³)									
物件所在地	植番号	産地	樹種	林齢	材の区分	長級	径級	品等	本数	材積	単材積	摘	要
苫小牧山元	07- Y5-6	苫小牧事業地	カラ原料材	64	原料材	2.40	1~100	原料材	0	65.911	0.000		
							樹種	計	0	65.911	0.000		
							植	計	0	65.911	0.000		
							評定番号	計	0	65.911	0.000		

** 販売物件明細書 **

公売年度	公売回数	入札番号	評定番号
	7	08-04-007	

北海道森林管理局
胆振東部森林管理署

				(単位:長級 m, 径級 cm, 材積 m ³)									
物件所在地	植番号	産地	樹種	林齢	材の区分	長級	径級	品等	本数	材積	単材積	摘	要
苫小牧山元	07- Y5-11	苫小牧事業地	原料材L	64	原料材	2.40	1~200	原料材	0	80.590	0.000		
							樹種	計	0	80.590	0.000		
							植	計	0	80.590	0.000		
							評定番号	計	0	80.590	0.000		

** 販売物件明細書 **

公売年度	公売回数	入札番号	評定番号
	8	08-04-008	

北海道森林管理局
胆振東部森林管理署

				(単位:長級 m, 径級 cm, 材積 m ³)									
物件所在地	植番号	産地	樹種	林齢	材の区分	長級	径級	品等	本数	材積	単材積	摘	要
苫小牧山元	07- Y5-12	苫小牧事業地	原料材L	64	原料材	2.40	1~200	原料材	0	79.055	0.000		
							樹種	計	0	79.055	0.000		
							植	計	0	79.055	0.000		
							評定番号	計	0	79.055	0.000		

** 販売物件明細書 **

公売年度	公売回数	入札番号	評定番号
	9	08-04-009	

北海道森林管理局
胆振東部森林管理署

				(単位:長級 m, 径級 cm, 材積 m ³)									
物件所在地	植番号	産地	樹種	林齢	材の区分	長級	径級	品等	本数	材積	単材積	摘	要
苫小牧山元	07- Y5-13	苫小牧事業地	原料材L	64	原料材	2.40	1~200	原料材	0	80.636	0.000		
							樹種	計	0	80.636	0.000		
							植	計	0	80.636	0.000		
							評定番号	計	0	80.636	0.000		

*** 販売物件明細書 ***

公売年度	公売回数	入札番号	評定番号
		10	08-04-010

北海道森林管理局
胆振東部森林管理署

物件所在地	植番号	産地	樹種	林齢	材の区分	長級	径級	品等	本数	材積	単材積	摘	要
苫小牧山元	07- Y5-14	苫小牧事業地	原料材 L	64	原料材	2.40	1~200	原料材	0	80.244	0.000		
							樹種	計	0	80.244	0.000		
							植	計	0	80.244	0.000		
							評定番号	計	0	80.244	0.000		

*** 販売物件明細書 ***

公売年度	公売回数	入札番号	評定番号
		11	08-04-011

北海道森林管理局
胆振東部森林管理署

物件所在地	植番号	産地	樹種	林齢	材の区分	長級	径級	品等	本数	材積	単材積	摘	要
苫小牧山元	07- Y5-15	苫小牧事業地	原料材 L	64	原料材	2.40	1~200	原料材	0	80.482	0.000		
							樹種	計	0	80.482	0.000		
							植	計	0	80.482	0.000		
							評定番号	計	0	80.482	0.000		

*** 販売物件明細書 ***

公売年度	公売回数	入札番号	評定番号
		12	08-04-012

北海道森林管理局
胆振東部森林管理署

物件所在地	植番号	産地	樹種	林齢	材の区分	長級	径級	品等	本数	材積	単材積	摘	要
苫小牧山元	07- Y5-16	苫小牧事業地	原料材 L	64	原料材	2.40	1~200	原料材	0	87.006	0.000		
							樹種	計	0	87.006	0.000		
							植	計	0	87.006	0.000		
							評定番号	計	0	87.006	0.000		

＊＊ 販売物件明細書 ＊＊

公売年度	公売回数	入札番号	評定番号
	13	08-04-013	

北海道森林管理局
胆振東部森林管理署

物件所在地		植番号	産地	樹種	林齢	材の区分	長級	径級	品等	本数	材積	単材積	摘要
苫小牧山元		07- Y6-5	苫小牧事業地	原料材N	64	原料材	2.40	1～200	原料材	0	93.278	0.000	
						樹種計				0	93.278	0.000	
						植計				0	93.278	0.000	
						評定番号計				0	93.278	0.000	

(単位：長級 m, 径級 cm, 材積 m³)

＊＊ 販売物件明細書 ＊＊

公売年度	公売回数	入札番号	評定番号
	14	08-04-014	

北海道森林管理局
胆振東部森林管理署

物件所在地		植番号	産地	樹種	林齢	材の区分	長級	径級	品等	本数	材積	単材積	摘要
苫小牧山元		07- Y6-6	苫小牧事業地	原料材N	64	原料材	2.40	1～200	原料材	0	95.568	0.000	
						樹種計				0	95.568	0.000	
						植計				0	95.568	0.000	
						評定番号計				0	95.568	0.000	

(単位：長級 m, 径級 cm, 材積 m³)

＊＊ 販売物件明細書 ＊＊

公売年度	公売回数	入札番号	評定番号
	15	08-04-015	

北海道森林管理局
胆振東部森林管理署

物件所在地		植番号	産地	樹種	林齢	材の区分	長級	径級	品等	本数	材積	単材積	摘要
苫小牧山元		07- Y6-7	苫小牧事業地	カヲ原料材	64	原料材	2.40	1～100	原料材	0	99.143	0.000	
						樹種計				0	99.143	0.000	
						植計				0	99.143	0.000	
						評定番号計				0	99.143	0.000	

(単位：長級 m, 径級 cm, 材積 m³)

*** 販売物件明細書 ***

北海道森林管理局
胆振東部森林管理署

(単位:長級 m, 径級 cm, 材積 m³)

公売年度	公売回数	入札番号	評定番号
		16	08-04-016

物件所在地	植番号	産地	樹種	林齢	材の区分	長級	径級	品等	本数	材積	単材積	摘	要
苫小牧山元	07- Y6-8	苫小牧事業地	原料材L	64	原料材	2.40	1~200	原料材	0	83.653	0.000		
							樹種	計	0	83.653	0.000		
							植	計	0	83.653	0.000		
							評定番号	計	0	83.653	0.000		

*** 販売物件明細書 ***

北海道森林管理局
胆振東部森林管理署

(単位:長級 m, 径級 cm, 材積 m³)

公売年度	公売回数	入札番号	評定番号
		17	08-04-017

物件所在地	植番号	産地	樹種	林齢	材の区分	長級	径級	品等	本数	材積	単材積	摘	要
苫小牧山元	07- Y6-9	苫小牧事業地	原料材L	64	原料材	2.40	1~200	原料材	0	81.419	0.000		
							樹種	計	0	81.419	0.000		
							植	計	0	81.419	0.000		
							評定番号	計	0	81.419	0.000		

*** 販売物件明細書 ***

北海道森林管理局
胆振東部森林管理署

(単位:長級 m, 径級 cm, 材積 m³)

公売年度	公売回数	入札番号	評定番号
		18	08-04-018

物件所在地	植番号	産地	樹種	林齢	材の区分	長級	径級	品等	本数	材積	単材積	摘	要
苫小牧山元	07- Y6-10	苫小牧事業地	原料材L	64	原料材	2.40	1~200	原料材	0	76.573	0.000		
							樹種	計	0	76.573	0.000		
							植	計	0	76.573	0.000		
							評定番号	計	0	76.573	0.000		

** 販売物件明細書 **

公売年度	公売回数	入札番号	評定番号
	19	08-04-019	

北海道森林管理局
胆振東部森林管理署

				(単位:長級 m, 径級 cm, 材積 m ³)									
物件所在地	植番号	産地	樹種	林齢	材の区分	長級	径級	品等	本数	材積	単材積	摘	要
苫小牧山元	07-Y6-11	苫小牧事業地	原料材N	64	原料材	2.40	1~200	原料材	0	75.379	0.000		
							樹種	計	0	75.379	0.000		
							植	計	0	75.379	0.000		
							評定番号	計	0	75.379	0.000		

** 販売物件明細書 **

公売年度	公売回数	入札番号	評定番号
	20	08-04-020	

北海道森林管理局
胆振東部森林管理署

				(単位:長級 m, 径級 cm, 材積 m ³)									
物件所在地	植番号	産地	樹種	林齢	材の区分	長級	径級	品等	本数	材積	単材積	摘	要
苫小牧山元	07-Y6-12	苫小牧事業地	原料材L	64	原料材	2.40	1~200	原料材	0	79.438	0.000		
							樹種	計	0	79.438	0.000		
							植	計	0	79.438	0.000		
							評定番号	計	0	79.438	0.000		

** 販売物件明細書 **

公売年度	公売回数	入札番号	評定番号
	21	08-04-021	

北海道森林管理局
胆振東部森林管理署

				(単位:長級 m, 径級 cm, 材積 m ³)									
物件所在地	植番号	産地	樹種	林齢	材の区分	長級	径級	品等	本数	材積	単材積	摘	要
苫小牧山元	07-Y6-13	苫小牧事業地	原料材L	64	原料材	2.40	1~200	原料材	0	78.405	0.000		
							樹種	計	0	78.405	0.000		
							植	計	0	78.405	0.000		
							評定番号	計	0	78.405	0.000		

** 販売物件明細書 **

公売年度	公売回数	入札番号	評定番号
		22	08-04-022

北海道森林管理局
胆振東部森林管理署

物件所在地		植番号	産地	樹種	林齢	材の区分	長級	径級	品等	本数	材積	単材積	摘要
苫小牧山元		07-Y6-14	苫小牧事業地	原料材L	64	原料材	2.40	1~200	原料材	0	78.877	0.000	
								樹種	計	0	78.877	0.000	
								植	計	0	78.877	0.000	
								評定番号	計	0	78.877	0.000	

(単位:長級 m, 径級 cm, 材積 m³)

** 販売物件明細書 **

公売年度	公売回数	入札番号	評定番号
		23	08-04-023

北海道森林管理局
胆振東部森林管理署

物件所在地		植番号	産地	樹種	林齢	材の区分	長級	径級	品等	本数	材積	単材積	摘要
苫小牧山元		07-Y6-15	苫小牧事業地	原料材L	64	原料材	2.40	1~200	原料材	0	78.261	0.000	
								樹種	計	0	78.261	0.000	
								植	計	0	78.261	0.000	
								評定番号	計	0	78.261	0.000	

(単位:長級 m, 径級 cm, 材積 m³)

** 販売物件明細書 **

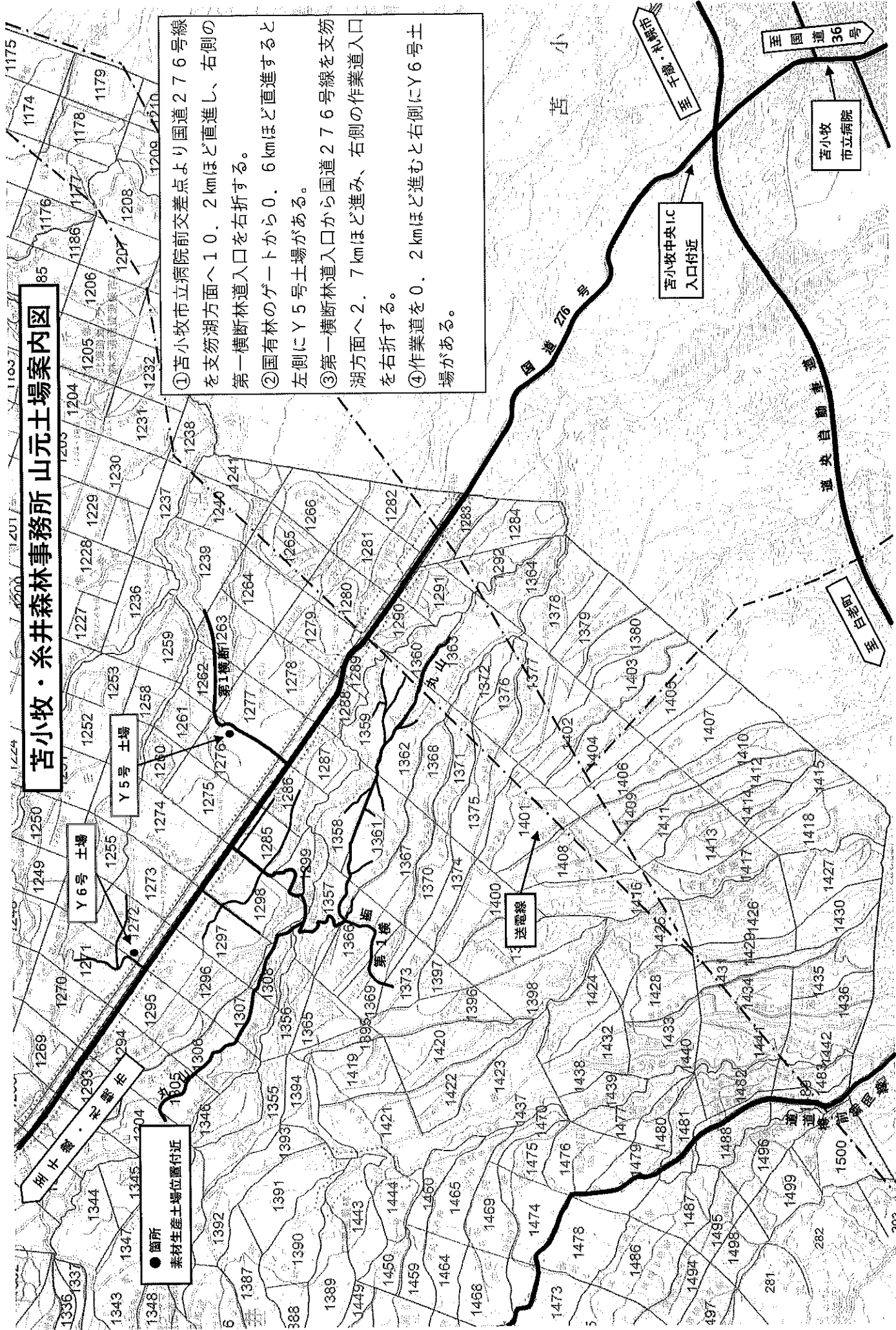
公売年度	公売回数	入札番号	評定番号
		24	08-04-024

北海道森林管理局
胆振東部森林管理署

物件所在地		植番号	産地	樹種	林齢	材の区分	長級	径級	品等	本数	材積	単材積	摘要
苫小牧山元		07-Y6-16	苫小牧事業地	原料材L	64	原料材	2.40	1~200	原料材	0	74.718	0.000	
								樹種	計	0	74.718	0.000	
								植	計	0	74.718	0.000	
								評定番号	計	0	74.718	0.000	

(単位:長級 m, 径級 cm, 材積 m³)

苦小牧・糸井森林事務所 山元土場案内図



- ① 吉小牧市立病院前交差点より国道276号線を支笏湖方面へ1.0. 2 kmほど直進し、右側の第一横断林道入口を右折する。
- ② 国有林のゲートから0. 6 kmほど直進すると左側にY5号土場がある。
- ③ 第一横断林道入口から国道276号線を支笏湖方面へ2. 7 kmほど進み、右側の作業道入口を右折する。
- ④ 作業道を0. 2 kmほど進むと右側にY6号土場がある。

最終更新日

R8.2.21

Y5号土場配置図

第一横断林道

至

国道276号線

12	Y5-16	L材	原料材	2.40m	層積	層積	87.006m ³	R8.7.30
11	Y5-15	L材	原料材	2.40m	層積	層積	80.482m ³	R8.7.30
10	Y5-14	L材	原料材	2.40m	層積	層積	80.244m ³	R8.7.30
9	Y5-13	L材	原料材	2.40m	層積	層積	80.636m ³	R8.7.30
8	Y5-12	L材	原料材	2.40m	層積	層積	79.055m ³	R8.7.30
7	Y5-11	L材	原料材	2.40m	層積	層積	80.590m ³	R8.7.30
1	Y5-1	L材	原料材	2.40m	6~36cm	1568本	66.187m ³	R8.7.30
							データ植	

土場線

Y5-10	カラマツ	原料材	2.40m	層積	層積	30.835m ³	
						79本	
						28~40cm	
						3.65sq	
						14~20cm	
						27.786m ³	
						262本	
						14~20cm	
						3.65sq	
						16~28cm	
						28.235m ³	
						195本	
						28~235m ³	
						16~28cm	
						3.65sq	
						16~28cm	
						28.235m ³	
						195本	
						28~235m ³	
						16~28cm	
						3.65sq	
						14~20cm	
						27.786m ³	
						262本	
						14~20cm	
						3.65sq	
						16~28cm	
						28.235m ³	
						195本	
						28~235m ³	
						16~28cm	
						3.65sq	
						14~20cm	
						27.786m ³	
						262本	
						14~20cm	
						3.65sq	
						16~28cm	
						28.235m ³	
						195本	
						28~235m ³	
						16~28cm	
						3.65sq	
						14~20cm	
						27.786m ³	
						262本	
						14~20cm	
						3.65sq	
						16~28cm	
						28.235m ³	
						195本	
						28~235m ³	
						16~28cm	
						3.65sq	
						14~20cm	
						27.786m ³	
						262本	
						14~20cm	
						3.65sq	
						16~28cm	
						28.235m ³	
						195本	
						28~235m ³	
						16~28cm	
						3.65sq	
						14~20cm	
						27.786m ³	
						262本	
						14~20cm	
						3.65sq	
						16~28cm	
						28.235m ³	
						195本	
						28~235m ³	
						16~28cm	
						3.65sq	
						14~20cm	
						27.786m ³	
						262本	
						14~20cm	
						3.65sq	
						16~28cm	
						28.235m ³	
						195本	
						28~235m ³	
						16~28cm	
						3.65sq	
						14~20cm	
						27.786m ³	
						262本	
						14~20cm	
						3.65sq	
						16~28cm	
						28.235m ³	
						195本	
						28~235m ³	
						16~28cm	
						3.65sq	
						14~20cm	
						27.786m ³	
						262本	
						14~20cm	
						3.65sq	
						16~28cm	
						28.235m ³	
						195本	
						28~235m ³	
						16~28cm	
						3.65sq	
						14~20cm	
						27.786m ³	
						262本	
						14~20cm	
						3.65sq	
						16~28cm	
						28.235m ³	
						195本	
						28~235m ³	
						16~28cm	
						3.65sq	
						14~20cm	
						27.786m ³	
						262本	
						14~20cm	
						3.65sq	
						16~28cm	
						28.235m ³	
						195本	
						28~235m ³	
						16~28cm	
						3.65sq	
						14~20cm	
						27.786m ³	
						262本	
						14~20cm	
						3.65sq	
						16~28cm	
						28.235m ³	
						195本	
						28~235m ³	
						16~28cm	
						3.65sq	
						14~20cm	
						27.786m ³	
						262本	
						14~20cm	
						3.65sq	
						16~28cm	
						28.235m ³	
						195本	
						28~235m ³	
						16~28cm	
						3.65sq	
						14~20cm	
						27.786m ³	
						262本	
						14~20cm	
						3.65sq	
						16~28cm	
						28.235m ³	
						195本	
						28~235m ³	
						16~28cm	
						3.65sq	
						14~20cm	
						27.786m ³	
						262本	
						14~20cm	
						3.65sq	
						16~28cm	
						28.235m ³	
						195本	
						28~235m ³	
						16~28cm	
						3.65sq	
						14~20cm	
						27.786m ³	
						262本	
						14~20cm	
						3.65sq	
						16~28cm	
						28.235m ³	
						195本	
						28~235m ³	
						16~28cm	
						3.65sq	
						14~20cm	
						27.786m ³	
						262本	
						14~20cm	
						3.65sq	
						16~28cm	
						28.235m ³	
						195本	
						28~235m ³	
						16~28cm	
						3.65sq	
						14~20cm	
						27.786m ³	
						262本	
						14~20cm	
						3.65sq	
						16~28cm	

Y6号土場配置図

24	Y6-16	L材	原料材	2.40m	層積	層積	74.718m	R8.7.30
23	Y6-15	L材	原料材	2.40m	層積	層積	78.261m	R8.7.30
22	Y6-14	L材	原料材	2.40m	層積	層積	78.877m	R8.7.30
21	Y6-13	L材	原料材	2.40m	層積	層積	78.405m	R8.7.30
20	Y6-12	L材	原料材	2.40m	層積	層積	79.438m	R8.7.30
19	Y6-11	アカエソ	原料材	2.40m	層積	層積	75.379m	R8.7.30
18	Y6-10	L材	原料材	2.40m	層積	層積	76.573m	R8.7.30
17	Y6-9	L材	原料材	2.40m	層積	層積	81.419m	R8.7.30
16	Y6-8	L材	原料材	2.40m	層積	層積	83.653m	R8.7.30

土場線

Y6-1	アカエソ	低質材	3.65m	16~34m	36本	7.186m		
Y6-2	アカエソ	低質材	3.65m	18~40m	57本	14.273m		
Y6-3	アカエソ	低質材	3.65m	17~38m	414本	50.281m		
Y6-4	アカエソ	一般材	3.65m	17~32m	869本	107.936m		
13	Y6-5	アカエソ	原料材	2.40m	層積	層積	93.278m	R8.7.30
14	Y6-6	アカエソ	原料材	2.40m	層積	層積	95.568m	R8.7.30
15	Y6-7	カラマツ	原料材	2.40m	層積	層積	99.143m	R8.7.30

材種別合計

材種	材積	本数	材種	材積	本数	材種	材積	本数
1	N一般材	アカエソ	3.65	803	107.936			
2	N低質材	トドマツ	3.65	36	7.186			
3	N低質材	アカエソ	3.65	57	14.273			
4	N低質材	アカエソ	3.65	414	50.281			
5	N原料材	カラマツ	2.4		99.143			
6	N原料材	アカエソ	2.4		264.225			
7	L原料材	L材	2.4		631.344			
8	合計			1,310	1,174.388			